



響き合う 人・まち・10年 創造未来へ新呼吸

# さんようおのだ

広報

No.242

2015

4.15



親しみやすく温かい地域医療を！

## 市民病院グランドオープン

# 目 次 CONTENTS 次

目次・表紙の説明	2
市長から市民のみなさんへ	3
市誕生 10 周年記念事業	4
平成 27 年度の予算が決まりました	6
「山陽小野田市ふるさと文化遺産」 を創設しました	10
大人の社会派ツアー	12
トピックスさんようおのだ 保育料についてお知らせします など	13
情報ひろば 防災ラジオを配布しています など	14
えがおがいちばん!! 食育くらぶ 女と男の一行詩	16
文化ナビ	17
図書館つうしん	裏

## 表紙の説明



昨年 10 月から診療を開始していた新市民病院が 4 月 1 日、グランドオープンしました。4 日には、グランドオープンの式典が執り行われ、市民病院の基本理念である「誠実」「公正」「連携」を大切に、潤いのある、温かい地域医療の提供を誓いました。式典後には、多くの市民が参加しガラス造形作家の西川慎さんと池本美和さんが手がけた、市民病院に寄贈される幅約 6m もの大きなガラスアート作品が披露され、グランドオープンに華を添えました。この作品は、正面階段を上った 2 階廊下に展示されています。

### 山陽小野田市民憲章

みんなのちかい  
私たちは、先人のこころを受けとめ、住み  
よいまちをめざして、  
ここにちかいをたてます。

- 一、このまちの未来のために自ら考えます。
- 一、このまちの未来のために汗を流します。  
そして、このまちを愛します。

(平成 19 年 3 月 21 日告示)



・・・ パソコン、携帯からご利用できます。



・・・ パソコンからご利用できます。

上記のマークがついているものは  
「山陽小野田市 WEB 申請サービス」をご利用できます。  
パソコンから ☞ <https://s-kantan.com/sanyo-onoda-u/>  
携帯電話から ☞ <https://s-kantan.com/sanyo-onoda-k/>



■発行 / 山陽小野田市

<http://www.city.sanyo-onoda.lg.jp/>  
〒756-8601 山陽小野田市日の出一丁目1-1  
☎ 82-1111 (代表)

■編集 / 総務課 ☎ 82-1148

[ki-kouhou@city.sanyo-onoda.lg.jp](mailto:ki-kouhou@city.sanyo-onoda.lg.jp)

## ■ 市長から市民のみなさんへ

山陽小野田市長  
白井 邦文



### ■ 春らんまん

今年は、寒い日が続いた冬から、一足飛びに温暖な気候となり、梅、桃、桜と早いテンポで季節が移り変わったような印象を受けています。みなさんは、どうお感じになりましたか。

3月末から4月初旬にかけては、別れと出会いが輻湊する季節でもありました。何度も胸に熱いものが込み上げた1週間でした。全く違った場所で、きっと同感の方もいらっしまったことでしょう。いつもこの季節は、長い人生の縮図のような一時期だと、自分に言い聞かせています。

東北の被災地（宮城県山元町）の復興を支援するため、ずっと本市から派遣している元建設部長（1級建築士）が久しぶりに帰ってきて、被災地の近況を聞かせてくれました。山元町の職員にもともと建築士がいないため、仮設住宅も、これから建てる町営住宅も、基本計画等から全て各地から派遣された応援団に期待されているとのこと。ところで、山元町には、復興を支援するため全国から応援職員が馳せ参じていますが、元建設部長の山元町での滞在が既に2年半を過ぎたのに、今後も復興支援のため滞在を続ける予定である旨を彼本人から聞いた他自治体の派遣職員の中に共感する人が出始め、派遣自治体が決めた半年の派遣期間後も残留を希望する人が出始めたそうです。

今年は、山陽オートの関係で、経済産業省車

両室（霞が関）に初めて職員を派遣しました。派遣は1年の予定でしたが、本省で面接を受けた結果、2年お願いできないかとの依頼が来しました。県にも数名、派遣を出します。

一方、国家公務員上級職3名が、初任者研修の一環として、近く本市にやってきます。受け入れ側のカリキュラムもひと工夫して、本市北部の中山間地域の極端に荒廃した農地の現状なども視察して帰ってほしいものです。

### ■ 民主主義

4月12日の県議会議員選挙の前に、この文章を書いています。

私の関心事はただ一つ。投票率です。その地域の民主主義の成熟度を測るうえで、投票率50%が一つの目安だと考えていますが、果たしてどうだったでしょうか。選挙は、一見単純なようでいて、利害関係や縁故関係を含む、非常に複雑な要素の絡み合いによって決まるのが現状のようです。「ふるさとに民主主義を拡げたい。」私が市長選への挑戦を決意したのは、この一事でしたが、10年を振り返り、自分の努力不足を嘆くことしきりです。





# 市誕生




# 10周年記念事業

響き合う 人・まち・10年 創造未来へ新呼吸

《問い合わせ先》総務課 (☎ 82-1121)

## ●市主催事業

新市誕生から10年の軌跡を振り返り、将来に向かって市民一体となり、躍動感あふれるまちづくりに繋がる各種記念事業を実施します。

事業名	事業内容
特別展 「幕末の女と男山陽小野田編」	第1弾「男たちの決意」(6月～) 第2弾「もう一つの花燃ゆ」(9月～) 大河ドラマ「花燃ゆ」の放送にあわせて、幕末・維新期に活躍した山陽小野田ゆかりの人々にスポットを当てた特別展を行います。
花いっぱい運動 	広く市民にヒマワリの種を無料配布し、採種した種子を善意でいただくことで、10周年後も花を通じて市民のつながりを生み出し、次代の緑化活動に繋げていきます。
セルゲイ・ナカリャコフ トランペット・リサイタル	【開催日】7月5日㊤ 【会場】文化会館 新市誕生10周年を記念して、世界の一流アーティストによる華やかな雰囲気クラシックコンサートを実施します。
ねんりんピック特別表彰事業	全国健康福祉祭やまぐち大会(ねんりんピック)において、新市誕生10周年を記念した特別表彰式を行います。
出張!なんでも鑑定団 	【開催日】11月1日㊤ 【ところ】文化会館 人気番組「出張!なんでも鑑定団」の公開収録を本市で行います。
第6回 SOS 健康フェスタ	【開催日】11月15日㊤ (予定) 第6回 SOS 健康フェスタにおいて記念講演を実施します。
NHK公開番組「のど自慢」	【開催日】11月22日㊤ 【会場】文化会館 NHKの人気番組「NHKのど自慢」の公開番組を本市で行います。
ぐるーっと 山陽小野田ウォーク 	旧市町の風土、歴史、自然など相互理解を深めるため、市内を3回に分けて「ぐるーっとウォーク」し、市民の一体感、郷土愛の醸成を図ります。
JFA こころのプロジェクト 「夢の教室」事業	サッカーおよび他種目の現役選手やOB・OGを夢先生として中学校に派遣し、「夢の教室」という授業を行います。
実行委員会負担金	市民活動団体が実施する市民主催事業を支援するため、実行委員会に対して負担金を支出します。

## ●市民主催事業

市誕生 10 周年記念事業実行委員会が実施団体からプレゼンテーションを受け、5 事業（平成 26 年度 1 事業，平成 27 年度 4 事業）を決定しました。1 事業につき 30 万円の補助金を交付します。

事業名	事業内容
<b>市誕生 10 周年記念「復活！住吉まつり」</b> 	<b>【開催日】</b> 5 月 30 日 <sup>土</sup> ・31 日 <sup>日</sup> <b>【ところ】</b> 住吉神社・山手倶楽部・龍遊館，グループホームいつは，太平洋セメント社宅駐車場・小野田工業高校駐車場およびその沿道 4 回目を迎える「住吉まつり」を市誕生 10 周年記念事業として内容をパワーアップ。幼児から大学生・一般団体による演舞・演奏，偉人行列や神輿，竜舞などによるパレード，山陽小野田音頭による総踊り，山手倶楽部・龍遊館でのバザー・パネル展など盛りだくさんの催しを行い，市民の一体感を醸成します。 実施団体：住吉まつり復活委員会
<b>第 3 回市民カーニバル</b> 	<b>【開催日】</b> 10 月 25 日 <sup>日</sup> <b>【ところ】</b> 市民館 市民・団体が出演する「小中高生カラオケ紅白歌合戦」「吹奏楽」「HIP HOP ダンス」「竜舞」「山陽小野田音頭」等のステージでのパフォーマンスや山陽オート，消防署，警察署，自衛隊等による展示ブースの設置，福祉グッズの販売，各校区によるバザーなど，1 万人を超える市民が集うイベントで，市民の一層の交流と絆を深めます。 実施団体：市民カーニバル実行委員会
<b>山陽小野田市で生まれた太鼓とガラスのコンサート</b> 	<b>【開催日】</b> 11 月 15 日 <sup>日</sup> <b>【ところ】</b> 文化会館 山陽小野田伝統芸能である「竜王太鼓保存会」と，山陽小野田市で楽器を製作し誕生した「ONODA グラスアンサンブル」による創作コンサートを開催。コンサートでは各楽団の演奏と，今までに類を見ないコラボレーション演奏を行います。コラボレーション演奏の曲目は，作曲家に委嘱した市誕生 10 周年オリジナル曲で，コンサートで初披露します。 実施団体：山陽小野田市で生まれた音楽を奏でる会
<b>祝誕生 10 周年記念 10 のイベント</b> 	<b>【開催日】</b> 11 月 <b>【ところ】</b> 江汐公園 市誕生 10 周年にちなみ，スポーツ大会，ステージ発表等の 10 のイベントを展開します。10 のイベントを実施することで，市民の一体感を図ります。 <b>①</b> 10km ウォーキング <b>②</b> グランドゴルフ <b>③</b> テニス <b>④</b> 健康 <sup>マージャン</sup> <b>⑤</b> 太鼓 <b>⑥</b> ダンス <b>⑦</b> ニュースポーツ <b>⑧</b> 特産物クイズ <b>⑨</b> 綱引き <b>⑩</b> フォークダンス 実施団体：山陽小野田市総合型スポーツクラブ連合会

### 平成 26 年度 市民主催事業 竜王山桜植樹祭



3 月 10 日，竜王山桜植樹祭が竜王山公園協賛会の主催により開催されました。協賛会役員や赤崎・本山小学校の児童等が参加し，山頂ロータリーの東側斜面にエドヒガンザクラの若木を植えました。協賛会の林会長が「植えた桜と自分の成長を見比べに訪れてください。」と呼びかけ，児童は，成長を願いながら，優しく土をかけていました。



平成27年度

# 予 算 が 決 ま り ま し た

～住み良さを実感できるまちづくりを目指して～

◎問い合わせ先 財政課 (☎ 82-1131)

## 予 算 編 成 方 針

平成27年度の予算編成にあたりましては、担当部局の創意工夫による経費の節減と行財政改革による義務的経費圧縮により、政策的経費の財源確保を図りました。また、施策の推進にあたりましては、事業の「選択と集中」および財源の有効活用を徹底し、健全財政の堅持に努めたところです。

政策的施策につきましては、防災・減災・消防力の強化など、安心・安全な地域社会の基盤づくりに引き続き取り組むとともに、各福祉計画に基づく諸施策の推進、地域医療の充実、都市基盤の整備、学校教育の充実、本市誕生10周年記念事業の実施、文化・スポーツによるまちづくりなど、子どもから高齢者まで、多世代がともに住み良さを実感できる施策の展開を図ることとしています。

また、喫緊の課題である地方創生につきましては、総合戦略を策定の上、今後、魅力と活力を生み出す施策の推進に取り組むこととしておりますが、まずは、住み良さなど、本市の魅力を全国に発信する移住促進ビデオを作成いたします。

最後に、合併特例債を活用した事業につきましては、厚狭地区複合施設の整備のほか、新たに新火葬場および学校給食共同調理場の建設に着手してまいります。

予算の執行に際しては、「最小の経費で最大の効果を挙げる」という理念に基づき、職員一同、努力してまいりますので、市民のみなさんのご理解とご協力をよろしくお願いいたします。

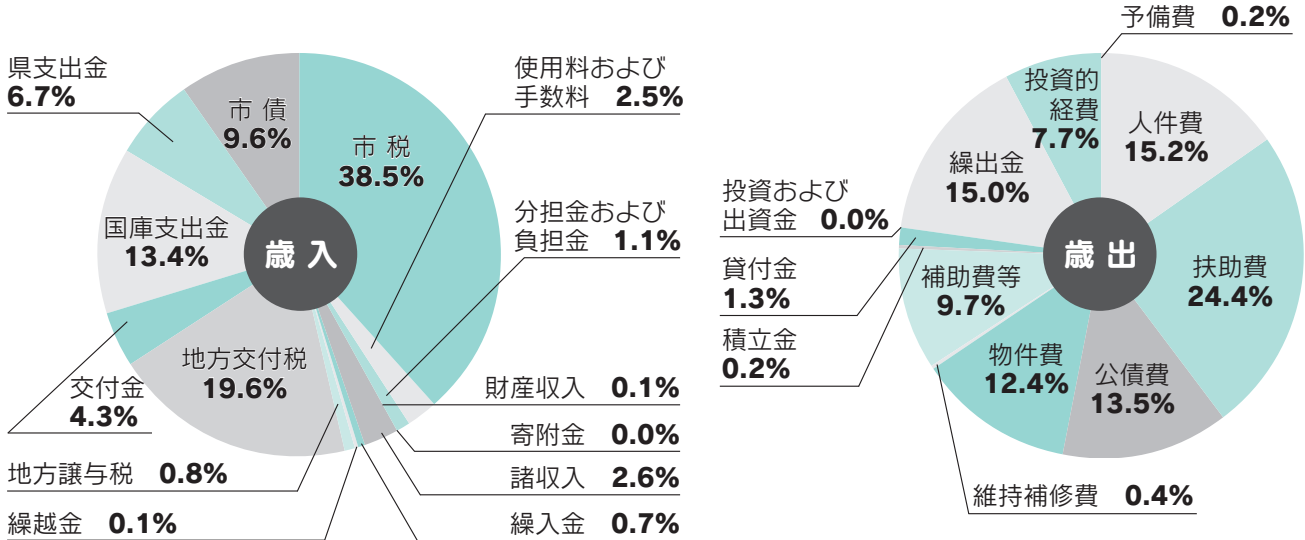
## 平成27年度 各会計予算額

山陽小野田市の平成27年度の予算が決まりましたので、お知らせします。

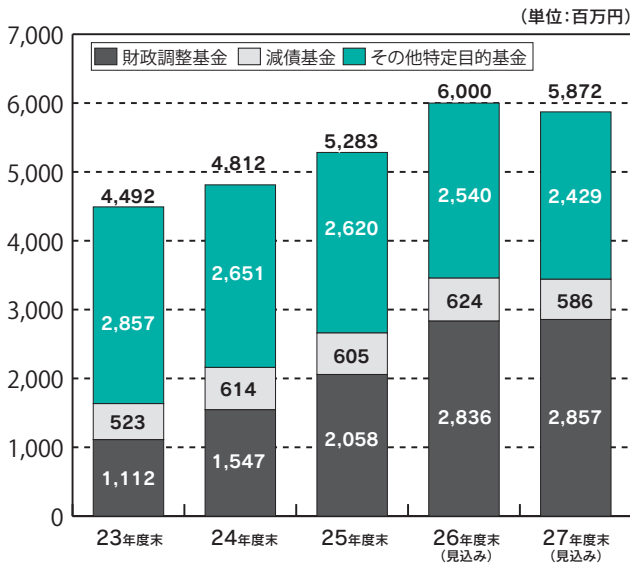
一般会計予算額は、前年度比12.3%減の248億500万円となりました。また、特別会計と公営企業会計を加えた予算総額は、11.9%減の597億5,521万7千円となりました。

会計名		予算額	対前年度比
一	般 会 計	248 億 500 万 円	△ 12.3%
特 別 会 計	駐 車 場 事 業	3,958 万 2 千 円	9.5%
	国 民 健 康 保 険	83 億 9,886 万 5 千 円	11.4%
	介 護 保 険	58 億 8,579 万 1 千 円	2.6%
	後 期 高 齢 者 医 療	9 億 9,762 万 2 千 円	4.2%
	地 方 卸 売 市 場 事 業	1,525 万 2 千 円	△ 1.3%
	下 水 道 事 業	30 億 3,817 万 3 千 円	3.3%
	農 業 集 落 排 水 事 業	8,486 万 3 千 円	0.4%
	小 型 自 動 車 競 走 事 業	84 億 3,001 万 2 千 円	1.1%
	特 別 会 計 の 計	268 億 9,016 万 円	4.8%
公 営 企 業 会 計	水 道 事 業	29 億 4,887 万 2 千 円	△ 0.1%
	工 業 用 水 道 事 業	3 億 7,081 万 2 千 円	3.4%
	病 院 事 業	47 億 4,037 万 3 千 円	△ 55.3%
	公 営 企 業 会 計 の 計	80 億 6,005 万 7 千 円	△ 42.1%
総	予 算 額	597 億 5,521 万 7 千 円	△ 11.9%

### ◆一般会計予算額 (248 億 500 万円) の内訳



### ◆一般会計における基金残高 (現金) の推移



#### ▶ 財政調整基金

災害の発生や予期しない収入の減などに備えるための基金

#### ▶ 減債基金

市の借金の返済に必要な財源を確保するための基金

#### ▶ その他特定目的基金

公共施設の建て替えなど特定の目的のために使う基金

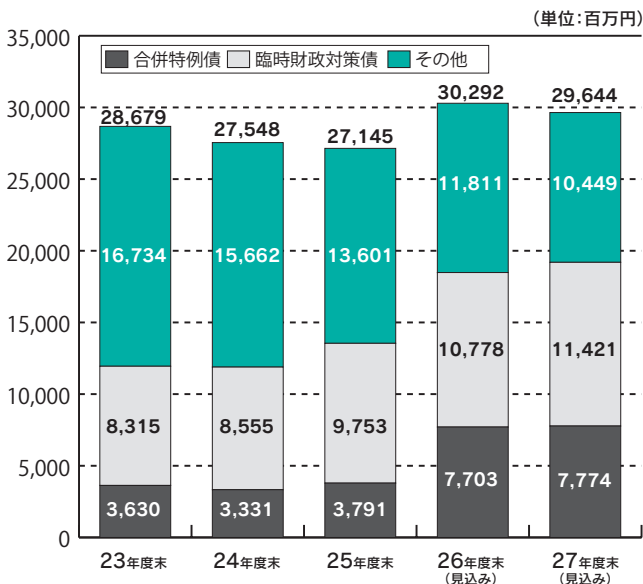
#### 【一人あたりの基金の残高見込み】

**約 9 万 1 千円**

※平成 27 年度末見込み額です。

※平成 27 年 2 月末の人口 (64,559 人) で算出しています。

### ◆一般会計における地方債残高の推移



#### ▶ 合併特例債

その償還について、後年度に 70% 交付税措置される地方債

#### ▶ 臨時財政対策債

その償還について、後年度に 100% 交付税措置される地方債

#### ▶ その他

地方債の種類によって、交付税措置されるものもある

#### 【一人あたりの地方債の残高見込み】

**約 45 万 9 千円**

※平成 27 年度末見込み額です。

※平成 27 年 2 月末の人口 (64,559 人) で算出しています。

# 平成 27年度の体系別主な事業

(★は新規事業, ☆は継続事業)

## 1 暮らしの安心・安全を守るまちづくり

### ★多子世帯応援保育料等軽減事業 (34,280 千円)

3人以上の子どもがいる多子世帯の第3子以降の保育園・幼稚園等の保育料を全額または半額軽減します。



### ★消防力充実強化事業 (67,423 千円)

市民の安心・安全確保のため、消防施設の充実と消防団の装備の改善を図り、消防力の強化に努めます。

### ☆学校施設非構造部材耐震化事業 (242,479 千円)

小中学校の屋内運動場等に取り付けてある吊り天井や照明器具等が地震で落下し被害が出ることを防ぐため、これらの耐震化を計画的に進めます。



### ☆東下津地区内水対策事業 (14,000 千円)

狭間川内水対策の基本計画に基づき、既存の排水機場を活用した実施設計を行います。

### ★生活困窮者自立支援事業 (13,337 千円)

平成 27 年度から施行される生活困窮者自立支援法に基づき、生活困窮者に対して、自立相談支援事業・就労準備支援事業の実施および住居確保給付金の支給を行います。

## 2 市民が主役のまちづくり

### ☆厚狭地区複合施設整備事業 (490,171 千円)

厚狭地区に総合事務所、公民館、図書館機能を備えた複合施設を建設します。平成 28 年 2 月のオープンを予定しています。



▲厚狭地区複合施設の完成イメージ

## 3 うるおいのある快適なまちづくり

### ☆新火葬場建設事業 (12,003 千円)

小野田・山陽両斎場を統合し、新しい施設を建設します。平成 27 年度は都市計画決定および用地取得を行います。



### ★地域公共交通網形成計画策定支援事業

(1,250 千円)

公共交通網の再構築をはじめとする交通ネットワーク形成を図るため、地域公共交通会議による「地域公共交通網形成計画」の策定を支援することにより、効果的な地域公共交通を形成します。

## 4 にぎわいと活力にみちたまちづくり

### ★移住用プロモーションビデオ作成事業

(5,000 千円)

国が開設する地方への移住促進のための総合的な情報を集約したポータルサイト「全国移住ナビ」に掲載するプロモーションビデオを作成します。



### ☆小野田駅前土地区画整理区域整備事業

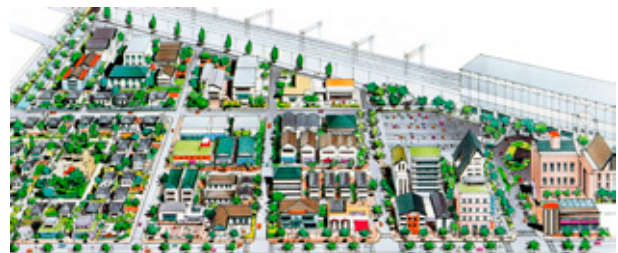
(1,300 千円)

小野田駅前土地区画整理事業の未施行区域における代替事業を本格的に実施するため、住民合意に基づいた計画を策定し、駅前地区の良好な市街地形成を図ります。

### ☆コンパクトなまちづくりモデル事業

(10,044 千円)

山口県の「コンパクトなまちづくりモデル事業」に選定された厚狭駅南部地区区画整理地区内において、民間活力を活用し、「コーポラティブ方式」の手法により、有効なコミュニティを形成する住みよい地域づくりを行います。



▲厚狭駅南部地区のイメージ



## 5 人が輝く心豊かなまちづくり

### ★☆文化によるまちづくり事業 (8,617 千円)

「第 6 回現代ガラス展 in 山陽小野田」の開催をはじめ、絵画展や歌ごえコンサート、展覧会事業、サンタクロース派遣事業といった新規事業を実施し、文化によるまちづくりを推進します。



### ★☆スポーツによるまちづくり事業(4,520 千円)

市民ふれあいスポーツ大会や高校サッカーフェスティバル等の開催等を通じて、地域間交流を図るとともに、レノファ山口の選手等によるスポーツ交流推進事業などの新規事業を実施し、スポーツによるまちづくりを推進します。



### ★学校給食共同調理場建設事業 (143,424 千円)

現在の給食施設が抱える衛生面、老朽化の課題を解決する、学校給食衛生管理基準に適合した新しい共同調理場を建設するため、用地取得や工事に向けた基本・実施設計などを行います。

### ★小学校タブレット端末整備事業 (2,784 千円)

国の「教育の IT 化に向けた環境整備 4 か年計画」に基づき、IT 化に即した多様な授業を展開していくため、市内全小学校のパソコン教室にタブレット端末を整備します。

### ☆学校司書配置事業 (34,057 千円)

市内の小中学校全校に学校司書を配置し、学校図書館が持つ情報センターや学習センターとしての機能を強化するとともに、児童生徒の読書の習慣化と学校図書館の利用促進を図ります。

## 平成 27 年度一般会計予算を、ご家庭の家計簿に例えると…

収入は、これまでの家の増改築等に伴うローン借入が大幅に減ったため、昨年度に比べ 70 万円減って 496 万円となりました。収入全体に対して給料より実家からの援助の割合が高い状況が続いています。それに対して支出も、家の大きな増築が終わったため大幅に減りました。ローンの返済額が減ってはきましたが、医療費や子どもへの仕送りにお金がかかっている状況です。これからも計画性をもって家計をやり繰りしていく必要があります。



収入	内 訳	27 年度		26 年度		一般会計では …
		金額	割合	金額	割合	
	給 料	208 万円	42%	215 万円	38%	市税など自主財源
	パート収入	15 万円	3%	11 万円	2%	使用料, 手数料, 財産収入など
	実家からの援助	223 万円	45%	221 万円	39%	地方交付税, 国・県支出金など
	ローンの借り入れ	45 万円	9%	113 万円	20%	市債
	貯金の取り崩し	5 万円	1%	6 万円	1%	繰入金
	合 計	496 万円	100%	566 万円	100%	

支出	内 訳	27 年度		26 年度		一般会計では …
		金額	割合	金額	割合	
	食費, 税金	74 万円	15%	74 万円	13%	人件費
	教育費, 医療費	119 万円	24%	119 万円	21%	扶助費
	ローンの返済	70 万円	14%	74 万円	13%	公債費
	生活費	109 万円	22%	124 万円	22%	物件費, 補助費, 投資および出資金
	家・車の修繕費	0 円	0%	0 円	0%	維持補修費
	子どもへの仕送り	74 万円	15%	74 万円	13%	他会計への繰出金
	車の購入, 家の増築	40 万円	8%	90 万円	16%	投資的経費
	その他	10 万円	2%	11 万円	2%	
	合 計	496 万円	100%	566 万円	100%	

※平成 27, 26 年度一般会計予算を 5 千分の 1 に換算して表記しています。

# 「山陽小野田市ふるさと文化遺産」 を創設しました

【問い合わせ先】社会教育課（☎ 82-1205）

## ふるさと文化遺産とは？

文化的財産（文化財や伝承）を含む、世代を超えて受け継がれ、地域の歴史や風土に根ざした、ストーリー性のある概念をふるさと文化遺産に登録します。

地域や学校での郷土学習に利用するとともに、観光資源として活用し、郷土愛の醸成や交流人口の増加、市の知名度アップを図ります。

第1段として「寝太郎」と「竜王山」を登録しました。

## 指定文化財との違いは？

指定文化財は国や県、市が積極的に保護する対象として指定されている文化財です。ふるさと文化遺産は地域の財産として親しまれ、大切にされている文化的財産を再発見し、周知、活用することを目的に創設したものです。

## 「寝太郎」と「竜王山」の物語

詳しい物語の内容は、市ホームページに掲載しています。

Netarou  
寝太郎

湿地帯だった「千町ヶ原」を瑞々しい水田に変え、村おこしを成し遂げたと伝えられる「寝太郎」。厚狭のまちでは、実在の人物であったかのように生活の中に息づいています。いつ誰の手によって事業が行われたか公的な記録は残っていませんが、この偉業に対する人々の感謝の気持ちが、寝太郎物語として語られるようになったのではないのでしょうか。今も寝太郎人気は衰えることなく、人々に親しまれています。

### 寝太郎が残したもの

厚狭地区では、今でも寝太郎が造ったとされる「大井手（堰）①」や「用水路②」が人々の暮らしを支えています。300年以上厚狭盆地の疎水として活用されてきた「大井手」は、寝太郎物語と相まって、厚狭のシンボルとなり、現在では「寝太郎堰」と呼ばれています。「大井手」から引き入れられた水路は、厚狭盆地をくまなく流れ、「千町ヶ原③」と呼ばれる美しい田園地帯を潤しています。

### 寝太郎への感謝

全国各地に伝わる寝太郎の民話と厚狭川の「大井手」や用水路が結びついたのは、江戸時代中期だと考えられています。それ以来、人々は寝太郎に感謝する気持ちを捧げてきました。1750年に広瀬地区の農民たちが建てた「寝太郎荒神社④」は、荒地を美田に変えた寝太郎に感謝を捧げたものです。1939年の大干ばつでは、「大井手」から水を引いた地区だけは豊作だったそうで、その驚きと感謝が「早魃記念碑⑤」に刻まれています。江戸時代、円応寺には寝太郎を祀った権現を安置する荒神堂がありました。現存していませんが、1928年に発見された「稻荷木像⑥」が、寝太郎のご神体ではないかと見られています。



標高 136 mの「竜王山」。人々は、この山を知らず知らずのうちに毎日のように見てきました。信仰の山として大切にすかたわら、ウォーキングや花見などで山に親しんできました。様々ないきものにとっても、やすらぎの場のように、アサギマダラやヒメボタル、多種多様な山野草が生育しており、いきものを惹きつける、不思議な力を発しているのかもしれない。「竜王山」は人々にとっても、様々ないきものにとっても大切な山なのです。

## 山の誕生

竜王山は人類の誕生より遙か昔、地中深いところで産声をあげました。山の各所で岩肌を露出する「緑色片岩⑦」。地中深くでつくられたこの岩石が隆起し、竜王山は誕生したとされています。竜王山の名前の由来ともいわれるのが「八大竜王宮③」。1600年前、仲哀天皇によって創建されたといわれています。

## 山を照らす光

太陽が地平線にさしかかるところ、西の空を茜色に染める「夕陽⑨」。茜色が濃紺に塗り変わると輝きはじめる「夜景⑩」は、溢れんばかりの宝石が散りばめられているかのようです。初夏には幻想的な「ヒメボタル⑪」の光が輝き、山道はまるで地上の天の川のように。

## 山を彩るいきもの

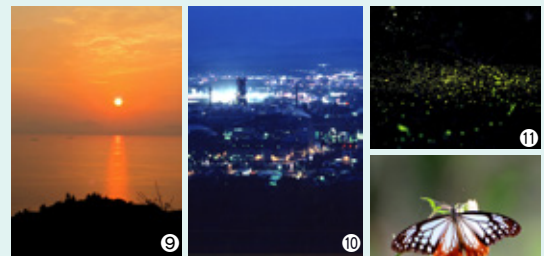
竜王山を彩るのは光だけではありません。四季折々、花や木、昆虫が山を彩ります。春になると山全体を淡いピンクに染める「桜⑫」。「旅する蝶」の名で親しまれ、あさぎ色のまだら模様の羽を持つ美しい蝶「アサギマダラ⑬」は、沖縄、台湾まで飛ぶ途中、10月に飛来します。多種多様な「山野草⑭」も山を色とりどりに染めます。まちや工場に取り囲まれながらも、竜王山は自然の宝庫なのです。

## 山が放つ不思議な力

竜王山にはパワースポットがいくつかあり、訪れるものに不思議な力を与えています。形状が耳孔に似ている深さ 3 mの穴「耳観音⑮」。中を清掃すれば耳の病気が治るといわれています。子安観音を祀り、子育て、子授けの観音として靈験あらたかと内外に聞こえる「子持御前⑯」。「ハマセンダン⑰」の巨樹は、国内最大級を誇り、見るものを圧倒し、大自然のパワーを感じさせます。

## 山と信仰

竜王山は、古くから信仰の山でもあります。社や石仏などが各所に建てられ、人々の心のよりどころになってきました。1927年、木戸の酒井常松は社会への感謝を込め、頂上近くに「大日如来像⑱」を建立し、桜 10本を植えました。これを契機とし、竜王山は桜の名所になって行きました。中腹にある「薬師如来像⑲」には、セメントの塊があり、セメントを盗んだ男がバチが当たったのか苦しんだあげく、置いて逃げたといわれています。ふもと近くにある「風呂の川⑳」は、弘法大師が訪れて、湯を沸かし行水をしたと伝えられています。





宇部・美祢・山陽小野田を巡る産業観光バスツアー

# 大人の社会派ツアー

6月から、山陽小野田市・宇部市・美祢市の産業や歴史、企業の魅力を楽しみながら学べる「産業観光バスツアー」を開催します。今年は新規コースが1コース加わり、全21コース40回のツアーを企画しました。

山陽小野田市の人気コース「山陽オートバックヤードツアーと山陽地区を学ぶ」では、現役選手自らが山陽オートレース場を案内し、普段立ち入ることのできない場所から迫力あるレースが観戦できます。全コースとも企業のOBや郷土史家等からなる“産業観光エスコーター”が同行し、実体験や文献資料等に基づく豊富な知識と話題で参加者をおもてなしします。

ふるさとの新たな一面に出会える産業観光バスツアーの旅に、参加してみませんか。

なお、出発日より募集開始日が異なりますのでご注意ください。詳しくは、市役所観光課、仮設山陽総合事務所、各支所・出張所、各公民館等に備えているパンフレットや産業観光推進協議会ホームページをご覧ください。また、20人程度の団体様からのご希望に応じたオリジナル産業観光バスツアーも企画します。



コース名	主な訪問先	旅行代金	出発日(募集開始日)
 <b>山陽オートバックヤード</b> <small>人気</small> <b>ツアーと山陽地区を学ぶ</b>	寝太郎荒神社、洞玄寺、山陽食品工業(株)、山陽オートレース場	7,300円	6/18(木)(4/ 8(木)) 8/28(金)(6/ 1(月)) 11/11(木)(9/ 1(火))
 <b>知られざる「窯のまち小野田」</b> <b>とガラス細工体験</b>	歴史民俗資料館、旦の皿山、松井製陶所、徳利窯、きららガラス未来館	8,700円	7/ 8(木)(5/ 1(金))
 <b>近代化産業遺産</b> <b>「迎賓館」と「徳利窯」</b>	歴史民俗資料館、現代ガラス展、太平洋マテリアル(株)小野田工場、山手倶楽部	7,400円	7/23(木)(5/ 1(金))
 <b>夏の旬をいただく</b> <b>～地元産ワインと和会席料理～</b>	(株)花の海、西海食品(株)、(有)グリーンハウス、(有)つねまつ菓子舗、二井観光ぶどう園、山口ワイナリー	7,600円	9/ 8(木)(7/ 1(木))
 <b>日本を支える</b> <small>新規</small> <b>「ものづくり」を学ぶ</b>	(株)ヤナギヤ、宇部蒲鉾(株)、(株)ササクラ小野田工場、県産業技術センター	7,600円	9/15(木)(7/ 1(木))
 <b>国指定史跡</b> <b>「浜五挺唐樋」とリサイクル</b>	高泊開作(浜五挺唐樋ほか)、(株)晃栄、日産化学工業(株)小野田工場、共英製鋼(株)山口事業所	6,900円	10/23(金)(7/31(金))
 <b>エネルギー産業の現状と</b> <b>環境への取り組み</b>	西部石油(株)山口製油所、中国電力(株)新小野田発電所、長州産業(株)	7,300円	10/28(木)(7/31(金))
 <b>秋の旬を堪能</b> <b>～寝太郎かぼちゃ収穫体験～</b>	(株)花の海、西海食品(株)、(有)グリーンハウス、寝太郎かぼちゃの収穫体験	8,100円	11/ 2(月)(9/ 1(木))

〈問い合わせ先〉 宇部・美祢・山陽小野田産業観光推進協議会事務局  
 (宇部観光コンベンション協会内 ☎ 34-2050)

<http://www.csr-tourism.jp/>

大人の社会派ツアー

検索



保育料についてお知らせします

■多子世帯の保育料等軽減対象者の拡大

保育園、幼稚園等に通う第3子以降の児童の保育料を軽減または助成します。

①保育園 市が決定する保育料を軽減

◎市民税所得割額

97,000円未満：全額免除

97,000円以上：半額免除

◎問い合わせ先 こども福祉課

②幼稚園 保育料を助成

◎市民税所得割額

77,100円以下：全額助成

77,101円以上：半額助成

◎問い合わせ先 学校教育課 (☎82-1202)

③認可外保育施設 年間50,000円を上限として保育料を助成

◎問い合わせ先 こども福祉課

※保育料の算定方法は市ホームページに掲載しています。

■保育園の延長保育の保育料

「子ども・子育て支援新制度」では、保育の必要性の認定制度が導入され、保育の必要性の有無や保育の必要量によって、「保育標準時間(最長11時間)」と「短時間保育(最長8時間)」に区分されます。「短時間保育」に認定された人が、認定された保育時間を超えて利用する場合は、延長保育料が発生します。

※市が決定する保育料が0円の人を除きますが、多子世帯の保育料等の軽減により保育料が0円となる人は、延長保育料が発生します。

◎延長保育料の額

児童1人につき1日200円  
(月額上限3,000円)

◎納付方法 利用する保育園に納付

〈問い合わせ先〉こども福祉課 (☎82-1207)



高齢者福祉サービスをお知らせします

■紙おむつ等の介護用品支給

◎対象

介護の必要な65歳以上の高齢者(要介護3以上)や重度の心身障がい者で、住民税非課税世帯に属する人を常時介護している家族等

※認知症の人も対象になる場合があります。

◎支給品 紙おむつ、尿取りパッド、使い捨て手袋、ドライシャンプー等

◎助成額 月額6,000円を限度

◎申請方法 提出先に申請書を提出

※6か月ごとに申請が必要です。

◎利用方法

市が指定した薬局等で、市の交付した利用券を提示して介護用品を受給

※要介護度や課税状況が変わった場合は、必ず変更届を提出してください。

なお、入院中は利用できません。

■緊急通報システム

日常生活に不安のある在宅の人に対し、安心・安全で自立した生活が送れるよう、緊急通報システム(固定型または携帯型)を貸与します。緊急通報システムの通報ボタンを押すと、コールセンターにつながり、看護師などの専門スタッフに、体調に関する相談ができるほか、緊急時には24時間体制で対応します。

◎対象

ひとり暮らしの高齢者や高齢者のみの世帯、ひとり暮らしの障がい者や障がい者のみの世帯、または日中に独居となる高齢者等

※所得に応じて、利用者負担が必要な場合があります。

〈問い合わせ・提出先〉高齢福祉課 (☎82-1171)

## お知らせ



### 防災ラジオを配布しています

災害時の緊急情報（避難勧告の発令、避難所の開設等）を受信したときに、自動的に電源が入り、最大音量で放送が流れる防災ラジオを配布しています。

※気象台から発表される注意報、警報などの気象情報や緊急地震速報等は、放送されません。

- 負担金 2,000円
- 申込方法

総務課、仮設山陽総合事務所、南支所、埴生支所、公園通出張所、厚陽出張所に備え付けの申込書に記入し、負担金を添えて総務課に提出

※申込書は、市ホームページからもダウンロードできます。

- 問い合わせ先  
総務課危機管理室  
(☎ 82-1122)

### 指定給水装置工事事業者の指定

3月6日付けで、下記の業者を市指定給水装置工事事業者に指定しました。

- 株式会社アクアサービス  
山口市阿知須 494 番地 8  
(☎ 65-0023)
- 問い合わせ先  
水道局 (☎ 83-4111)

### 議会（3月定例会）報告会

開催日	会場
4月20日(月)	文化会館
4月21日(火)	有帆公民館
4月22日(水)	商工センター
4月24日(金)	厚陽公民館
4月27日(月)	埴生公民館
4月28日(火)	赤崎公民館

※時間はいずれも 19:00～です。  
※お住まいの地区にかかわらずこちらの会場でも参加できます。

- 問い合わせ先  
議会事務局 (☎ 82-1182)

## 募集・試験



### 下水道排水設備工事責任技術者試験

- 試験日 7月10日(金)
- ところ  
山口県セミナーパーク(山口市)
- 申込期間  
4月28日(火)～5月19日(火)
- 問い合わせ・申込先  
下水道課 (☎ 82-1164)

### スポーツ教室参加者募集

- 初心者バドミントン教室
- 初心者テニス教室
- 対象  
市内在住または在職の一般男女
- とき  
・バドミントン

5月13日～10月21日  
毎週水曜日 9:30～11:30

- テニス  
5月14日～10月15日  
毎週木曜日 9:30～11:30
- ところ 市民体育館
- 参加料 4,000円(保険料含む)
- 定員 各30人(先着順)

### ■アーチェリー教室

- 対象 市内在住または在職の小学生以上(小中学生は保護者同伴)
- とき  
●昼の部 5月10日～6月7日  
毎週日曜日 10:00～12:00  
●夜の部 5月12日～6月9日  
毎週火曜日 19:00～21:00
- ところ 市アーチェリー場
- 参加料 2,000円(保険料含む)
- 定員 各10人(先着順)
- 申込期限 5月1日(金)
- 問い合わせ・申込先  
体育協会事務局(県立おのだサッカーク交流公園内 ☎ 81-3100)

### 急患診療所医療事務員募集

#### ■医療事務員(若干名)

- 対象  
医療事務業務の経験がある人
- 勤務地 山陽小野田市急患診療所(小野田保健センター併設)
- 受付期限 4月30日(木)
- ※勤務条件、申込方法等詳しくはお問い合わせください。
- 問い合わせ・申込先  
健康増進課 (☎ 71-1817)

【広告掲載欄】掲載についてのお問い合わせは総務課 (☎ 82-1148) まで。

**60歳から楽しくパソコン**  
同じことを100回聞かれても  
(^-^ ) 笑顔でお答えいたします  
ゆっくり、あなたのペースで大丈夫  
60歳以上月謝例：月4時限 6800円～  
まず無料見学説明会に申し込み↓  
パソコン教室ミックス **0836-84-5560**  
山陽小野田市日の出 2-7-12 タケダ園ビル 2F

## こどもの日セール

5月5日のこどもの日にあわせて、子どもの健全やかな成長を祈り、子どもに喜びを感じてもらうとともに、地域商業の振興促進を目的として、「こどもの日セール」を実施します。

- 対象 小学生以下の子どもおよび同伴の家族  
※対象は店舗によって異なります。
  - 実施期間 5月1日(金)～17日(日)
- 園商工労働課 (☎ 82-1150)





## 勤労青少年ホーム 主催講座・クラブ受講生募集

■主催講座 ※定員になり次第、締め切ります。

市内に在住、または在職する 35 歳未満の勤労青少年の人が対象です。(定員に空きがあれば、制限なし)

○申込期間 4月20日(月)～5月15日(金) (期間を過ぎても、空きがあれば随時受付)

	教室名	開催日	時間	受講料	定員	
小野田	はじめてのヨガ教室	6月～12月 第1・3火曜日	19:30～21:00	月500円	16人	
	美文字教室(ボールペン, 筆ペン)	6月～11月 第2・4火曜日	19:00～20:30	月500円 材料費別	20人	
	プロが教える クッキング教室	ベーシック編	6月・9月～11月 第2水曜日	19:00～21:30	月500円 材料費別	20人
		スペシャル編	12月・来年1月・2月・3月 第2水曜日	19:00～21:30	月500円 材料費別	20人
スイーツ編		7月・8月 第2土曜日	13:30～15:30	月500円 材料費別	20人	
山陽	はじめてのトールペイント教室	6月～11月 第1金曜日	18:30～20:30	月500円 材料費別	10人	

■クラブ ※定員になり次第、締め切ります。(申込期間、制限なし)

	教室名	開催日	時間	受講料	定員
小野田	オカリナ パルポッポ	毎月第1・3月曜日	18:00～21:00	月1,000円 楽譜代別	40人
	勤労青少年ホーム卓球クラブ	毎週火曜日 月4回	18:30～21:30	無料	35人
	初級囲碁教室	毎月第1・3火曜日	19:00～21:30	月1,000円	20人
	バドミントン	毎週水曜日 月4回	18:30～21:30	1回300円	30人
	プリザーブドフラワー	毎月第3水曜日	18:30～21:30	月500円 材料費別	20人
	エンジョイ&リフレッシュ エアロビクス	毎週金曜日 月4回	19:00～21:00	月1,500円	30人
	高千帆卓球クラブA	毎週土曜日 月4回	9:00～12:00	月400円	35人
山陽	山陽卓球クラブ	毎週月曜日 月4回	9:00～12:00	月500円	30人
	ダンススポーツサークル・舞	毎週月曜日 月4回	18:00～21:00	月500円	50人
	卓球教室 (Mr どん兵衛)	毎週木曜日 月4回	18:00～21:00	無料	20人
	社交ダンスサークル	毎週土曜日 月4回	9:30～12:00	1組月500円	20人

●問い合わせ・申込先 小野田勤労青少年ホーム (☎83-3146) 山陽勤労青少年ホーム (☎72-1998)

## いきいき水中運動教室・ 若返り体操教室受講生募集

●対象 市内在住の40歳以上の人で、  
原則すべての回に参加できる人

●費用 600円

※送迎希望者は別途1,000円が必要です。ただし、③については送迎はありません。

●申込期限  
5月19日(火) 17:00 (必着)

●申込方法 はがき、FAX、E-mailに  
郵便番号、住所、氏名、生年月日、日  
中連絡の取れる電話番号、希望する教  
室の番号(①または②を希望する人は  
送迎希望の有無)を記入し提出

●問い合わせ・申込先 〒756-8601  
山陽小野田市役所 国保年金課  
(☎82-1189 FAX 82-1210)

①いきいき水中運動 (プール内での歩行や体操等)

○とき 6月8日(月)～7月3日(金)

毎週月・金曜日 9:30～10:30

○ところ 小野田スイミングクラブ (高栄三丁目)

○定員 30人 (応募多数の場合は抽選)

②若返り体操 (筋力アップ体操やストレッチ等の若返り運動)

○とき 6月9日(火)～7月2日(木)

毎週火・木曜日 9:00～10:00

○ところ スポーツコアアルファ (高栄三丁目)

○定員 30人 (応募多数の場合は抽選)

※①②は、6月2日(火)9:30から市民館で開講式を行います。

※①②ともに、申込者が15人に満たない場合は中止します。

③若返り体操 (筋力アップ運動とストレッチ体操等の若返り運動)

○とき 6月8日(月)～7月2日(木)

毎週月・木曜日 10:00～11:00

※6月5日(金)9:30から仮設山陽総合事務所で開講式を行います。

○ところ ASAトレーニングジム ゼロワン (寝太郎町二)

○定員 20人 (応募多数の場合は抽選)



# えがおが いちばん!!



こゝろ おうすけ  
小室 桜介くん (1歳)

「じいじ、ばばちゃま大好き。また遊びに来るね。」

小学校就学前までのお子さんの写真を募集しています!

### ★申込方法★

掲載を希望されるお子さんの写真(プリントしたもの、またはデジタルデータ)と、お子さんの名前(ふりがな)、生年月日、年齢、親の名前、郵便番号、住所、電話番号、15文字程度のコメントを記入した申込書を添えて提出してください。郵送、E-mailでも受け付けます。

※申込書は、市ホームページからもダウンロードできます。

★問い合わせ・申込先★ ☎ 756-8601  
山陽小野田市役所 総務課(☎ 82-1148)



# ねたろう君の 食育くらぶ

## 知っちょる? 山口県の郷土料理

郷土料理は、暮らしの中で生まれ、長い年月をかけて伝えられてきた大切な財産です。保育所や学校、家庭、地域でふるさとの味について考え、次の世代に継承していきましょう。

### けんちょう



だいこんとにんじんと豆腐を炒めて煮詰めた料理。作り置きをして、温め直すごとに味がなじんでおいしくなります。

### ぬた



葉ねぎにタコやイカ、アサリなどを茹でて酢味噌であえた料理。脂肪の少ない鶏の胸肉、ササミなどにも良く合います。

### 今月のヘルスマイト食育元気かるた

ヘルスマイトが地域に出向き、かるたで食育活動を行います。



### か 「家族で伝える ふるさとの味 けんちょう」

【問い合わせ先】健康増進課 ☎ 71-1817

- 妻産休 夫産休 バトン継ぎ
- 「保育所への迎え当番ですのよ」と上司に告げたら「しっかり安全に連れて帰れよ」と笑って言ってくれた上司
- 新人研修 何はさておき 共同参画

### 《問い合わせ・応募先》

〒756-8601  
山陽小野田市役所 人権・男女共同参画室  
(☎ 82-1137 FAX 83-2604)  
※市ホームページからのWEB申請サービスでも受け付けています。

前進する新感覚の作品をお待ちしています。

## 男女共同参画宣言都市 女と男の行詩

「女と男の「行詩」は、男女共同参画社会づくりに向けた啓発活動の一環として平成11年から始まり、現在17回目の募集を行っています。

「男女共同参画社会」とは、「性別に関係なく、その人のやる気と能力に応じていろいろなことに挑戦できる、誰もが生きやすい社会」のことです。家庭や職場、地域や学校などで感じる男女平等や共同参画への想いを、自由な発想にユーモアを交えてご応募ください。



# 文化ナビ

Bunka Navi

文化の薫るまちになあれ...  
**山陽小野田市文化会館**  
 休館日：第1・第3火曜日

〒757-0002 山陽小野田市大字郡 1754 番地 ☎71-1000 FAX71-1002 E-mail:bunka-kaikan@city.sanyo-onoda.lg.jp

【山陽小野田市誕生 10 周年記念事業】

## セルゲイ・ナカリャコフ

若き天才  
15年ぶりに山口へ

トランペット・リサイタル

7月5日(日)

開場 14:30 開演 15:00

文化会館 大ホール



驚異的な超絶技巧と  
 豊かな音楽性で  
 世界中が絶賛!

- ◆演奏曲目 アダージョとアレグロ Op.70, 幻想小曲集 Op.73 (R. シューマン), ルーマニア民族舞曲(B. バルトーク) ほか
- ◆入場券 指定席 3,000 円 自由席：一般 2,000 円, 高校生以下 1,000 円 (当日は高校生以下を除き 500 円増し)
- ※未就学児は入場できません。
- ◆入場券販売開始日 5月11日(月)
- ◆入場券販売所 文化会館, 市民館, 協働推進課, 仮設山陽総合事務所, きらら交流館, おのだサンパーク, イトオ楽器店, 宇部井筒屋, フジグラン宇部

### ◎山口県交響楽団演奏会 山響サマーコンサート 6月28日(日)

- ◆とき 開場 13:30 開演 14:00 ◆ところ 文化会館 大ホール
- ◆入場券 一般 1,000 円 (全席自由, 高校生以下は無料)
- ◆入場券販売開始日 5月11日(月)
- ◆入場券販売所 文化会館, 市民館, 協働推進課, おのだサンパーク, イトオ楽器店

### ◎歌舞伎公演「あんまと泥棒」

7月10日(金)

- ◆とき 開場 18:00 開演 18:30
- ◆ところ 文化会館 大ホール
- ◆入場券 一般 3,000 円 高校生以下 1,500 円 (全席自由, 当日は 500 円増し)
- ※未就学児は入場できません。
- ◆入場券販売開始日 5月11日(月)
- ◆入場券販売所 文化会館, 市民館, 協働推進課, 各公民館, 中央図書館, 厚狭図書館, きらら交流館, おのだサンパーク, イトオ楽器店, 宇部井筒屋, フジグラン宇部



### 《平成 27 年度 その他の主催文化事業》

- ◎第21回山陽小野田市ピアノマラソン大会 8月28日(金)~30日(日)
- ◎米倉斉加年遺作原画展 9月19日(土)~30日(水)
- ◎歌ごえコンサート(ゲスト:ボニージャックス) 10月11日(日)
- ◎【山陽小野田市誕生 10 周年記念事業】  
NHK 公開番組「NHK のど自慢」 11月22日(日)
- ◎第9回やまぐち少年少女合唱祭 in 山陽小野田 12月23日(祝)

## 文化会館イベント情報

5/9・10 春の文化祭 陶芸展

- ◆とき 10:00 ~ 17:00 (10日は16:00まで)
- ◆ところ 研修室 ◆入場料 無料

5/10 春の文化祭 洋舞祭

- ◆とき 開場 13:00 開演 13:30
- ◆ところ 大ホール ◆入場料 無料

5/14 おんがくであそぼう

- ◆対象 6か月~2歳児とその保護者
- ◆とき 10:00 ~ 11:00  
11:30 ~ 12:30
- ◆ところ 小ホール
- ◆参加料 500 円 (当日徴収)
- ◆持参するもの バスタオル など
- ◆申込方法 初めて参加される人は電話にて事前に申込み

5/16 第25回0歳からのファミリーコンサート  
 休日昼下りのティータイムコンサート  
 Vol.25

- ◆とき ファミリーコンサート 開演 11:00 ~  
ティータイムコンサート 開演 14:00 ~
- ※開場は、いずれも 30 分前です。
- ◆ところ 小ホール
- ◆演奏 ヴァイオリン:真野 謡子  
ピアノ:松浦 洋子
- ◆入場券 ファミリー 500 円 (高校生以下は無料)  
ティータイム 800 円 (飲み物・お菓子付き)
- ◆入場券販売所 文化会館, 市民館, 協働推進課, イトオ楽器店

5/17 第10回 山口県ハーモニカ演奏交流会

- ◆とき 開場 12:30 開演 13:00
- ◆ところ 大ホール ◆入場料 無料



あなたにとって大切な一冊がある。  
いざ、図書館へ！

# 図書館つうしん

## ❖今月の新刊とオススメ❖

new BOOK



### ねことねこね

林 木林 文 山 村 浩 二 絵  
(BL 出版)

「南にいくよ」「皆、みにいくよ」。同じことばでも、違う意味になってしまう。日本語っておもしろい！

図書館職員  
オススメ



反抗期ムスメに向けた  
キャラ弁ママの逆襲  
今日も嫌がらせ弁当

ttkk 著 (三オックス)

反抗期娘への嫌がらせ!? いえいえ、母の愛情たっぷり、キャラ弁の作品集。

## 中央図書館の行事

### わくわくチャレンジ! むかしの遊び 参加料無料

4/19 13:30 ~ 15:00  
2階各会場

◎対象 小学生  
(年長児は保護者同伴であれば可)

◎定員 各 15 人 (先着順)

※遊びの中から1つを選び、事前に中央図書館窓口または電話にて申し込んでください。



#### 【内容】

- ①紙飛行機 紙とんぼ
- ②おりがみ 紙細工
- ③お手玉 おはじき

### ■絵本「お文さん」原画展

市内在住の画家むねおかたくじさんが、吉田松陰の妹を描いた絵本「お文さん」の原画展を開催します。

◇とき 5月12日(火)~17日(日) ◇ところ 階段踊り場

※16日(土)・17日(日)の両日14:00から、作者によるギャラリートークを開催します。

## 厚狭図書館の行事

### ■星空ウォーク ~月と春の星空をみてみよう~

◇とき 4月25日(土) 18:30 ~

◇ところ 2階第1研修室、前庭

◇内容 プラネタリウムとDVDで星空めぐり、星空観測

◇講師 栗田 正孝 (市内在住)

◇参加料 無料 ◇定員 20人 (先着順)

◎中央図書館(☎83-2870) (火~金) 9:30 ~ 18:00 / (土)・(日) 9:30 ~ 17:00  
赤崎分館(☎88-1138) / 高千帆分館(☎83-3212)

(火~金) 13:00 ~ 17:00 / (土)・(日) 9:30 ~ 17:00

◎厚狭図書館(☎72-0323) (火~日) 9:00 ~ 17:00

休 館 日

中央図書館…4月20日, 27日, 29日, 5月4日, 5日, 6日, 7日, 11日, 18日  
厚狭図書館…4月20日, 27日, 29日, 5月4日, 5日, 6日, 11日, 18日

sanyo-onoda

## としょかんTopics

### 山陽小野田市のなつかしい 写真を展示しています

中央図書館で開催中の展示企画「資料と写真でたどる戦後70年のあゆみ」。市民のみなさんから寄贈していただいたなつかしい写真を、現在の様子とともに展示しています。

【期 間】 5月2日(土)まで

【と ころ】 1階展示ホール

山陽小野田市のなつかしい写真を寄贈していただけないでしょうか。寄贈していただいた写真は、貴重な資料として大切に保管します。

## 映 写 会

5月9日(土)

「トムとジェリー-短編集」  
(幼児以上) 11:00~中央図書館

▼10日(日)

「ファイヤーウォール」  
(高校生以上) 13:30~中央図書館

▼15日(金)

「おくりびと」13:30~厚狭図書館

## 図書館ファイル



厚狭図書館では、毎年恒例の「厚狭ねたろうの里おひなさまめぐり」の会場のひとつとして、3月1日から15日まで、今年も様々なひな人形を展示しました。会場は華やいだ空気に包まれ、来場者はたくさんのおひな人形に、春の訪れを感じたのではないのでしょうか？