

人と出会い支え合い自然とふれあう 活力ある住み良さ創造都市

# さんようおのだ

広報  
No.191  
2013  
3.1

ありがとう鴨橋！

## 親子ふれあいマラソン



# 目 次

目次・表紙の説明	2
サポート寄附・人のうごき	
平成 25 年度は 骨格予算を編成します	3
4 月 7 日(日) 山陽小野田市 市長選挙投票日	4
愛犬の登録と 狂犬病予防注射	5
受賞おめでとうございます	6
山陽小野田市表彰 スポーツおよび芸術文化奨励賞 山陽小野田市体育協会表彰	
転入・転出などの手続きはお早めに 休日窓口サービス	8
トピックスさんようおのだ	10
まちづくり市民会議「基本計画見直し検討部会」が 提言書を提出 など	
さんようおのだウォッチング	11
情報ひろば	12
全国大会出場おめでとう！ など	
健康だより	16
さあ、学校へ行こう！ 観光ガイド検定クイズ 病院ニュース	18
まち再発見 今月のおすすめ料理	19
こちら消防 119 子育て情報ナビ ごみ出しワンポイント	20
各種相談の日程	21
3 月のカレンダー	裏

「市長から市民のみなさんへ」は、今号から休止します。

## 表紙の説明



2月17日、今年の秋に解体される厚狭川の鴨橋で「ありがとう鴨橋 親子ふれあいマラソン」が行われました。スタート前には、開会のセレモニーが行われ、永年に亘り、地域の暮らしを支えてきた鴨橋に思いをこめ、かつての街道「山陽道」を通り厚狭天満宮をゴールとする約2kmのコースに、109組が参加し、鴨橋や厚狭の街並みを眺めながら、仲良くゴールを目指しました。

**サポート寄附（ふるさと納税）**  
累計【446件】**17,832,000円**  
(2月20日現在)

人のうごき	(2月1日現在)	
	世帯	28,441 世帯 (-9)
	人口	65,439 人 (-36)
	男	30,877 人 (-19)
	女	34,562 人 (-17)
※( )内は前月との比較		

... パソコン、携帯からご利用できます。

... パソコンからご利用できます。

上記のマークがついているものは「山陽小野田市 WEB 申請サービス」をご利用できます。  
パソコンから ☎ <https://s-kantan.com/sanyo-onoda-u/>  
携帯電話から ☎ <https://s-kantan.com/sanyo-onoda-k/>



■発行 / 山陽小野田市  
<http://www.city.sanyo-onoda.lg.jp/>  
〒756-8601 山陽小野田市日の出一丁目1-1  
☎ 82-1111 (代表)

■編集 / 総務課 ☎ 82-1148  
ki-kouhou@city.sanyo-onoda.lg.jp

# 平成 25 年度は 骨格予算を編成します

平成 25 年度の当初予算は、4 月 7 日に市長選挙が行われることから、選挙後に政策予算（肉付け予算）を組むため、一般会計は「骨格予算」を編成します。この聞き慣れない名称「骨格予算」について基本的な考え方をお知らせします。

【問い合わせ先】 財政課（☎ 82-1131）



## 「骨格予算」について

### ◎「骨格予算」とは？

本来、予算はその年度のすべての歳入、歳出で編成されるものです。しかし、市長選挙が行われる年度は、政策的な判断ができにくいいため、義務的経費や継続的事業を中心に計上し、政策的な新規事業は計上せずに編成せざるをえません。このような形で作成される予算を骨格予算といいます。

### ◎「骨格予算」編成の基本的な考え方

税収の低迷等により、厳しい財政運営を余儀なくされるなか、「骨格予算」編成においても、事業の政策評価、財政計画等との整合性を図りながら予算編成に取り組みます。

- 義務的経費（扶助費・人件費・公債費）等、毎年の行政運営に必要不可欠な経費については年間の所要見込額を計上します。例えば、市民生活に欠かせない医療や福祉等の費用などがあります。
- 継続的に事業を行う必要があるものは、年間の所要見込額を計上します。
- 年度当初から事業を行わなければ事業執行に支障をきたすものについては、計上します。

## 政策予算について

新規事業、投資的事業等の「政策的経費」は、市長選挙後速やかに、十分な検討を行ったうえで、補正予算として 6 月議会に提出する予定です。

## 特別会計について

医療・福祉の関係の予算（国民健康保険や介護保険等）や、下水道事業や農業集落排水事業等、市民生活に欠かせない予算は、原則、年間の所要見込額を計上します。

## 予算編成の流れ

- ① 毎年必要な義務的経費や継続事業等に係る費用を当初予算（骨格予算）として計上

3 月議会へ提出

市長選挙（4 月 7 日予定）

選挙後、政策的経費の  
予算編成作業

- ② 政策的経費を補正予算（肉付け予算）として計上

6 月議会へ提出予定

①+② = 平成 25 年度予算

平成 25 年度骨格予算の詳細については、3 月議会を経て、4 月 1 日号の広報「さんようおのだ」でお知らせします。

政策的経費については、6 月議会を経て、速やかにお知らせします。

投票日はわたしたちの未来が決まる大切な日です

# 山陽小野田市 市長選挙投票日

☎ 選挙管理委員会事務局 (☎ 82-1183)

〈投票時間〉 7:00 ~ 20:00 27 投票所

※松ヶ瀬, 森広, 湯の峠, 福田の4投票所は, 18時までです。

〈開 票〉 21:30 ~ 市民館体育ホール

〈期日前投票〉 投票日に仕事や冠婚葬祭などの予定があつて投票に行けない人は, 次のどの場所でも期日前投票ができます。投票所入場券が届いてる人は, 持参してください。



## ■期日前投票実施日程

ところ	期 間
市役所	4月1日(月) ~ 6日(土) 8:30 ~ 20:00
保健センター	
埴生支所	4月1日(月) ~ 5日(金) 8:30 ~ 17:00



投票に行こう!



4月3日(水)ごろの朝日, 毎日, 読売, 日本経済の各新聞の朝刊に折り込む予定です。新聞未購読の世帯についても, お届けできるように手配します。また, 市役所, 山陽総合事務所, 南支所, 埴生支所, 公園通出張所, 厚陽出張所, 各公民館にも備え付けます。

選挙公報

投票日は忘れずに選挙へ行き, あなたの大切な一票を投票しましょう

### ●投票することができる人

次の①~③の要件をすべて満たす人は投票ができます。ただし, 市外への転出等により投票当日に選挙権がない人は投票できません。

- ①平成25年3月30日(登録基準日)現在, 山陽小野田市に住所を有する人
- ②平成5年4月8日以前に生まれた日本国籍を有する人
- ③平成25年3月30日(登録基準日)現在で, 引き続き3か月以上山陽小野田市の住民基本台帳に記録されている人(他の市区町村から転入した人は, 12月30日までに転入の届出を済ませている人)

### 投票の方法

#### ●投票日当日の投票

投票用紙に候補者の氏名が印刷されていますので, 投票したい人一人についてその氏名の上の欄に○を記入してください。



#### ●期日前投票・不在者投票

投票用紙に候補者の氏名を記入してください。

### 点字投票

投票所に点字器を備え付けています。係員にお申し出ください。

### 代理投票

けが等により字を書くことが困難な人は, 係員が代わりに投票用紙に記入します。投票の内容について, 秘密は厳守します。

### 不在者投票

- 病院や老人ホームなどの施設に入院・入所中の人  
施設管理者に依頼して, その施設で投票することができます。ただし, 指定された施設に限ります。
- 他の市区町村での不在者投票  
出張などで投票日まで他の市区町村に滞在する場合は, 選挙管理委員会へ投票用紙等を請求すると, 滞在先の市区町村の選挙管理委員会で投票することができます。  
※詳しくは, お問い合わせください。

かわいいパートナーのために

# 愛犬の登録と狂犬病予防注射



## 費用

- ・犬の登録料 **3,000円** (すでに登録済みの場合は不要)
- ・狂犬病予防注射料 **2,950円**

※注射を受ける場合は、狂犬病予防注射受付表(3月下旬ごろ郵送予定のハガキ)を必ず持参してください。

## 実施日程

集合注射で受けられない場合は、動物病院で受けてください。

### 4月12日(金)

- 9:00~ 9:15 本山児童公園前
- 9:25~ 9:45 松浜1号児童公園内
- 9:55~ 10:10 刈屋児童公園内
- 10:20~ 10:40 赤崎南部運動広場駐車場
- 10:50~ 11:05 浜河内自治会館前
- 11:15~ 11:30 須田の木自治会館前
- 13:30~ 13:45 笹尾自治会館前
- 13:55~ 14:10 労働会館前
- 14:20~ 14:45 叶松第二自治会館前
- 14:55~ 15:10 奥若山自治会館前
- 15:20~ 15:35 北若山自治会館前
- 15:45~ 16:00 龍遊館前

### 4月15日(月)

- 9:00~ 9:15 メガネの三城小野田店前
- 9:25~ 9:35 セメント町第一自治会館前
- 9:45~ 10:10 須恵公民館前
- 10:20~ 10:35 千代町レクタウン入口公園前
- 10:45~ 11:00 南中川児童公園(二番堤公園)内
- 11:10~ 11:30 市民館前
- 13:15~ 13:30 旭町児童公園内
- 13:40~ 13:55 JR目出駅前
- 14:05~ 14:20 旦東 旧佐村商会前
- 14:30~ 14:45 掃山一丁目吉村三角堂前
- 14:55~ 15:10 高千帆小学校前
- 15:15~ 15:30 江の内バス停裏旧道
- 15:40~ 16:00 ひばりが丘児童公園内

### 4月16日(火)

- 9:00~ 9:20 高泊小学校入口交差点付近
- 9:30~ 9:45 平原 趣味の店あいき前
- 9:55~ 10:05 後潟上 中国美工付近
- 10:15~ 10:30 高泊公民館前
- 10:40~ 11:00 郷自治会館前
- 11:10~ 11:20 浜自治会館前
- 11:30~ 11:40 雇用能力開発支援センター前
- 13:30~ 13:50 大休団地自治会館前
- 14:00~ 14:20 梅田自治会館前
- 14:30~ 14:50 有帆公民館前
- 15:00~ 15:20 共和町自治会館前

### 4月17日(水)

- 9:00~ 9:20 石井手自治会館前
- 9:30~ 10:00 高千帆台東公園内
- 10:10~ 10:25 江汐公園口バス停前
- 10:35~ 10:45 上千崎バス停前
- 10:50~ 11:00 千崎西集会所前
- 13:30~ 13:45 上市公会堂前
- 13:50~ 14:00 糸根神社内
- 14:10~ 14:20 母子センター跡地
- 14:25~ 14:30 江尻南 自治会公園前
- 14:35~ 14:40 小埴生 ごみ置場前
- 14:45~ 14:55 大持 集落センター前
- 15:00~ 15:05 吉田地 住宅入口付近
- 15:15~ 15:25 下福田 石山公園入口
- 15:35~ 15:45 中村公会堂前(埴生)
- 15:55~ 16:00 大喜園 不燃ごみ置場前

### 4月18日(木)

- 9:00~ 9:10 緑ヶ原自治会館前
- 9:15~ 9:30 不動寺原公会堂前
- 9:40~ 9:45 平沼田バス停前
- 9:55~ 10:05 川上ゆめ市場前
- 10:10~ 10:15 随光橋付近
- 10:25~ 10:30 福正寺自治会館前
- 10:35~ 10:40 沓山田 不燃ごみ置場前
- 10:50~ 11:00 厚狭公民館前
- 11:10~ 11:20 加藤公会堂前
- 11:30~ 11:40 西善寺児童公園内
- 13:30~ 13:40 鴨庄西自治会館前
- 13:45~ 13:55 鴨庄東自治会館前
- 14:00~ 14:10 西山自治会館前
- 14:15~ 14:20 野田公会堂側交差点付近
- 14:25~ 14:35 山川公会堂前
- 14:40~ 14:55 厚狭中学校下
- 15:05~ 15:10 厚狭平原公会堂前
- 15:20~ 15:25 片尾畑 光圓寺付近
- 15:30~ 15:40 山野井公会堂前
- 15:45~ 15:50 七日町コミュニティセンター前
- 15:55~ 16:00 石丸ゲートボール場前

### 4月19日(金)

- 9:00~ 9:05 厚陽公民館前
- 9:10~ 9:15 新沖部公会堂前
- 9:25~ 9:30 鳥越福祉会館前
- 9:40~ 9:45 下津保育園付近
- 9:50~ 10:00 東下津公会堂前
- 10:05~ 10:15 野中 惣社八幡宮下
- 10:20~ 10:30 杣尻二 厚狭南公園前
- 10:40~ 10:50 杣尻 阿南様宅前
- 10:55~ 11:05 殿町三 児童公園前
- 11:10~ 11:15 天満町三公衆便所跡地付近
- 11:20~ 11:30 広瀬二 さんばつやさん南側三差路
- 13:30~ 13:35 森本 寺川様宅付近
- 13:40~ 13:45 中塚公会堂前
- 13:50~ 13:55 旧沖部住宅入口
- 14:00~ 14:05 五反口
- 14:15~ 14:25 生田公会堂前
- 14:30~ 14:35 永安台新堤横 辻様宅前
- 14:40~ 14:50 大河自治会館前
- 14:55~ 15:05 梶・沖開作連合自治会館前
- 15:15~ 15:25 厚陽小学校前
- 15:35~ 15:40 鳥越 日本化薬川東工場入口付近

### 4月21日(日)

- 9:00~ 9:20 厚陽公民館前
- 9:30~ 9:40 津布田八幡宮鳥居前
- 9:50~ 10:00 サンライフ山陽前
- 10:10~ 10:25 埴生支所前
- 10:35~ 10:50 出合公民館前
- 11:00~ 11:20 山陽総合事務所北側保健センター前
- 11:30~ 11:45 丸久厚狭店北側駐車場
- 13:30~ 14:15 南支所前
- 14:25~ 15:00 商工センター前
- 15:30~ 16:30 市役所正面玄関前

## 飼い方のマナーを守っていますか?

- ・登録鑑札を付けましょう
- ・きちんとしつけをしましょう
- ・フンは必ず回収しましょう
- ・最後まで責任をもって育てましょう

園環境課 (☎ 82-1143)

# 受賞おめでとうございます

地方自治に関し永年貢献された方、市の振興発展に永年尽力された方、スポーツおよび芸術文化の分野において優秀な成績を取られめた方を表彰いたします。また、各スポーツの大会で活躍された方を表彰いたします。

## 山陽小野田市表彰

### ❖ 自治功労

〈50音順・敬称略〉

【自治会長】石部 貞治	岡本 志俊
【消防団員】磯崎 一巳	梅本 秀一郎
河村 栄都雄	重枝 勝則
縄田 祐示	林 勝文
平川 裕美	藤野 正介
村上 仙一	

### ❖ 社会功労

【福祉員】喜羽 ちづ子	伯野 利夫
平中 政明	
【母子保健推進員】川上 秀子	泰 和子
伯野 千津枝	原田 喜久美
山西 清子	吉田 由美子
【その他】名和田 伴江	

### ❖ 産業功労

【商工会議所議員】木谷 修	安永 一弘
---------------	-------

### ❖ 交通安全功労

【交通安全指導員】渡辺 亘
---------------

## スポーツおよび芸術文化奨励賞

### ❖ スポーツ奨励賞

〈敬称略〉

【第11回全日本短剣道大会】	
・(個人戦女子)第2位	小松 美緒
【第33回全日本マスターズ陸上競技選手権大会】	
・(2000m障害)優勝	村上 文男
【第46回中国中学校水泳競技選手権大会】	
・(女子200m自由形)第2位	安藤 志穂
・(女子200m背泳ぎ)第2位	若松 真彩
・(女子総合)第2位	小野田中学校水泳部

### ❖ 芸術文化奨励賞

【第18回全国高校生クリエイティブコンテスト】	
文部科学大臣賞(最高賞)	徳久 紗恵子



## 山陽小野田市体育協会表彰

### ❖ 体育功労賞

(柔道) 柿並 博英	川本 倫行	(合気道) 佐村 道正	〈敬称略〉
(サッカー) 原田 尚美		(ソフトボール) 平中 政明	

### ❖ 優秀団体賞

・第46回中国中学校水泳競技選手権大会(女子総合)第2位	小野田中学校水泳部
・第16回中国地区学童軟式野球選手権大会 山口県決勝大会 優勝	高千帆スターズ
・第20回全国中学校空手道 山口県予選大会(女子団体形)優勝	埴生公民館空手道会
・第20回全国中学校空手道 山口県予選大会(女子団体組手)優勝	埴生公民館空手道会
・第30回全国ホープス卓球大会 山口県予選会(男子団体)優勝	おのだ JTC
・平成24年度山口県体育大会(男子団体 スポーツ少年団卓球の部)優勝	おのだ JTC
・第29回全日本少年軟式野球 山口県大会 優勝	埴生中学校軟式野球部
・第59回山口県中学校春季体育大会(西部地区)(男子団体の部)優勝	高千帆中学校ソフトテニス部

## ❖ 優秀選手賞

### 【第67回国民体育大会出場】

- ・水泳競技(400mフリーリレー) 安藤 志穂
- ・バスケットボール競技(少年女子) 橋本 菜央
- ・バスケットボール競技(少年女子) 木下 果歩
- ・高校野球(硬式 責任教師) 藤永 隆士

### 【第12回全国障害者スポーツ大会出場】

- ・バレーボール競技(女子) 芦浦 薫

### 【第46回中国中学校水泳競技選手権大会】

- ・(女子200m自由形) 第2位 安藤 志穂
- ・(女子200m背泳ぎ) 第2位 若松 真彩

### 【平成24年度山口県体育大会】

- ・空手道競技(小学4年生男子個人組手  
スポーツ少年団の部) 優勝 池上 紅輝
- ・空手道競技(中学1年生男子個人組手  
スポーツ少年団の部) 優勝 西岡 巧
- ・空手道競技(中学2・3年生男子個人組手  
スポーツ少年団の部) 優勝 西岡 嵐
- ・陸上競技(50歳以上男子100m 一般の部) 優勝 澤重 知行

### 【平成24年度全国高等学校総合体育大会

#### 登山大会】

- ・(団体女子) 優勝 田中 ともみ

### 【第11回全日本短剣道大会】

- ・(個人戦女子) 第2位 小松 美緒

### 【全日本少年少女武道(銃剣道)錬成大会】

- ・(中学生女子の部) 第3位 小松 和佳

### 【第28回全国小学生陸上競技大会】

- ・走り高跳び(小学5・6年生男子) 優勝 内藤 和哉

### 【第20回中国地区少年少女空手道選手権大会 中国大会】

- ・(小学6年生男子個人組手) 優勝 島田 虎太郎

### 【第20回中国地区少年少女空手道選手権大会 山口県予選大会】

- ・(小学6年生男子個人組手) 優勝 島田 虎太郎

### 【第12回全日本少年少女空手道選手権大会 山口県予選大会】

- ・(小学1年生女子個人形) 優勝 梶 ひなた

### 【第39回全国高等学校

#### 空手道選手権大会高校総体出場】

- ・(男子個人形) 岡崎 峰幸

### 【第47回全国高等学校定時制通信制

#### 陸上競技大会出場】

- ・円盤投げ(女子) 玉井 芹菜

### 【平成24年度全日本卓球選手権大会

#### 山口県予選】

- ・(ホープス男子シングルス) 優勝 原 巧真

### 【東アジアホープス卓球大会 山口県予選会】

- ・(ホープス男子シングルス) 優勝 原 巧真

### 【平成24年度山口県卓球選手権大会】

- ・(ホープス男子シングルス) 優勝 原 巧真

### 【第13回全国小学生ABCバドミントン大会

#### 山口県予選会】

- ・(シングルス男子Bグループ) 優勝 篠原 僚太郎

### 【第16回山口県ジュニアバドミントン大会】

- ・(シングルス男子4年生以下) 優勝 篠原 僚太郎

### 【第31回全日本ジュニア選手権大会

#### 山口県予選会】

- ・(男子シングルスジュニア新人の部) 優勝 木村 聡志

### 【山口県アマチュアゴルフ選手権】

- ・優勝 中原 秀馬

### 【第27回全日本壮年ソフトボール大会

#### 山口県予選会】

- ・優勝 茂刈 保徳

### 【第7回全日本ハイシニアソフトボール大会

#### 山口県予選会】

- ・優勝 田原 隆行・関 長治

### 【第16回西日本シニアソフトボール大会

#### 山口県予選】

- ・優勝 俵 政治・平中 勝美

### 【第33回全日本マスターズ

#### 陸上競技選手権大会】

- ・(2000m障害) 優勝 村上 文男

# 転入・転出などの 手続きはお早めに

3月と4月は、転勤や就職、修学などで市内転居する人や、市外転出する人などで窓口が混雑します。引っ越しが決まったら早めにご手続きをしましょう。

## ◎住所変更の手続き

区市民課 (☎ 82-1140)

	届出期間	必要書類	取扱窓口
転入	転入した日から14日以内	転出証明書・身分証明証※	市民課、山陽総合事務所、南支所、埴生支所、公園通出張所
転出	転出する前から転出した後14日以内	身分証明証※	
転居	転居した日から14日以内	住民基本台帳カード(お持ちの人)	

※運転免許証、パスポート、住民基本台帳カード、健康保険証など(本人確認のため)

▶転入の特例の手続きは、市民課、山陽総合事務所のみです。

▶外国人の方は、特別永住者証明書または在留カードをお持ちください。

## ◎国民健康保険・後期高齢者医療の手続き

区国民健康保険課 国民健康保険係 (☎ 82-1179)  
区国民健康保険課 年金高齢医療係 (☎ 82-1209)

	届出期間	必要書類	取扱窓口
転入	転入した日から14日以内	印判ほか (詳しくはお問い合わせください)	国民健康保険課、山陽総合事務所、南支所、埴生支所、公園通出張所
転出	転出時	保険証・印判	

## ◎国民年金の手続き

区国民健康保険課 年金高齢医療係 (☎ 82-1178)

	届出期間	必要書類	取扱窓口
転入	転入など 異動日から14日以内	国民年金受給者…印判 国民年金加入者…印判・年金手帳	国民健康保険課、山陽総合事務所、南支所、埴生支所、公園通出張所

▶転出に伴う届出は必要ありません。ただし、国民年金加入者で海外へ転出される場合は手続きが必要です。

## ◎介護保険の手続き

区高齢障害課 (☎ 82-1172)

	届出期間	必要書類	取扱窓口
転入	転入した日から14日以内	印判ほか(詳しくはお問い合わせください)	高齢障害課、山陽総合事務所、埴生支所
転出	転出時	保険証・印判	

▶要介護認定を受けている人へ 転出(転入)をする場合は、現在の要介護度を転出(転入)先の市町村へ引き継ぐ制度があります。該当する人は、取扱窓口で手続きをしてください。

## ◎児童手当の手続き

区子ども福祉課 (☎ 82-1175)

	届出期間	必要書類	取扱窓口
転入	前住所地の転出予定日の翌日から15日以内	印判・保険証・所得課税証明書・通帳 (詳しくはお問い合わせください)	子ども福祉課、山陽総合事務所、南支所、埴生支所、公園通出張所
転出	転出時	印判	

## ◎乳幼児医療の手続き

区子ども福祉課 (☎ 82-1175)

	届出期間	必要書類	取扱窓口
転入	転入月の月末まで	印判・乳幼児の保険証・所得課税証明書	子ども福祉課、山陽総合事務所、埴生支所
転出	転出時	印判・受給者証	

## ◎公立小中学校の転校

区学校教育課 (☎ 82-1202)

	手続き内容	取扱窓口
転出・転居	事前に担任に連絡し、住民異動届※を取扱窓口へ提出してください。	学校教育課 山陽総合事務所
転入	住民異動届※を取扱窓口へ提出してください。	

※住所変更の手続きをした際に、交付します。



# 休日窓口サービス

3/31日・4/6土  
〈時間〉 9:00 ~ 13:00

住民異動の多い時期の休日に、市役所本庁で窓口業務を行います。

## 市民課

☎ 82-1140

- ◇各種証明書の交付  
住民票の写し、住民票記載事項証明書、印鑑登録証明書、戸籍謄本・抄本等
- ◇印鑑登録の受付
- ◇住民異動届の受付  
転入・転出、転居、世帯変更等
- ◇戸籍届書の受付  
婚姻、離婚、出生、死亡、養子縁組等
- ◇自動車臨時運行許可  
※他機関への照会が必要なものは、住基ネットおよび電子証明に関するものは取り扱いできません。

## 税務課

☎ 82-1126

- ◇各種証明書の交付  
納税証明書、所得・課税証明書、固定資産税台帳記載事項証明書
- ◇台帳閲覧
- ◇税の収納

## 学校教育課

☎ 82-1202

- ◇住民異動に伴う就学関係の届出

## 国保年金課

☎ 82-1179

- ◇国民健康保険、後期高齢者医療、国民年金に関する届出および申請  
転入・転出に伴う資格の取得・喪失・変更の受付等
- ◇国民健康保険料、後期高齢者医療保険料の収納  
※他機関への照会が必要なものは、取り扱いえない場合があります。

## 高齢障害課

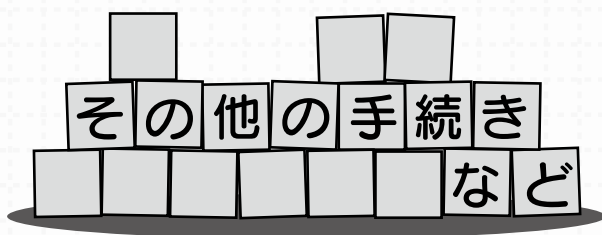
☎ 82-1172

- ◇介護保険、高齢者、障がい福祉に関する届出および申請  
転入・転出に伴う資格の取得・喪失・変更の受付等

## 子ども福祉課

☎ 82-1175

- ◇児童手当、児童扶養手当、乳幼児・ひとり親家庭医療費助成の申請  
転入・転出に伴う資格の取得・喪失・変更の受付等



## 引越しごみなど

引越し時の多量のごみなどは環境衛生センターに直接持ち込んでください。その際「燃やせるごみ」は指定ごみ袋に入れてください。なお「燃やせるごみ」以外のごみは、1日に100kg以上の持ち込みの場合、有料となります。

一人で運べない大型ごみについては、戸別収集(有料)も行っています。(戸別収集については事前の予約が必要)

☎ 環境衛生センター (☎ 83-3651)

## 軽自動車の手続き

軽自動車を所有している人は、転入・転出時に手続きが必要です。車種により手続き場所が異なりますので、詳しくはお問い合わせください。  
※休日窓口では取り扱いができません。ご注意ください。

☎ 税務課 (☎ 82-1125)

## 上下水道の開始と中止

転入・転出の3~4日前までに、電話でご連絡ください。

水道局窓口での水道料金および下水道使用料のお支払い、開始や中止などの受付は、7時から22時までです。(年中無休)

☎ 水道局 (☎ 83-5725)



「まちづくり市民会議  
基本計画見直し検討部会」が提言書を提出

山陽小野田市の運営指針となる基本計画は、平成20年度から平成29年度までの10年間の計画期間としていますが、中間年度に見直しを行うこととしています。そこで、見直しに際して幅広い市民の声を反映させるため、市民公募の委員で構成する「まちづくり市民会議・基本計画見直し検討部会」を設置し、昨年11月から1月までに計5回の会議を開催しました。



会議では、各委員が基本計画の見直しに関して細かなところまで意見を出し合い、どのようにして住みよいまちを創り、人口を定住させるかについて熱心に話し合いました。

会議の成果は「提言書」として取りまとめられ、2月5日、岩佐謙三座長から市長に手渡されました。



▲提言書を手渡す岩佐座長

この提言書は、1月末まで募集したパブリックコメントと合わせて、基本計画見直しのための貴重な資料となります。

提言書は、市ホームページおよび生活安全課で閲覧できます。

〈問い合わせ先〉生活安全課 (☎ 82・1133)



平成25年度  
市民交通災害共済

幅広い交通事故に適用され、わずかな掛金で交通事故に遭われた方に対して共済金を支給する制度です。

◎対象 市内在住または在職の人とその家族（学生は市外在住も可）

◎保障額

死亡	交通事故死亡	1,000,000円
入院	1日につき (180日を限度)	1,200円
	10日以内	7,000円
通院	11日～20日	9,000円
	21日～30日	12,000円
	31日から10日増すごとに 5,000円を加算 最高91日以上で47,000円	

◎掛金 1人につき年額600円で1人1口に限ります。(途中加入の場合は月額50円の月割り)

◎共済期間

4月1日～平成26年3月31日  
(途中加入の場合、申込日の翌日～平成26年3月31日)

◎申込先

生活安全課、山陽総合事務所地域活性化室、南支所、埴生支所、公園通出張所、厚陽出張所

◎申込方法

申込書に必要事項を記入し、掛金を添えて提出してください。

■ 給付対象期間は

共済期間中の交通事故で共済期間内についてのみ給付対象となります。したがって、入院・通院が契約更新日(新年度)にまたがる場合は、必ず継続加入申込みをしてください。

〈問い合わせ先〉生活安全課 (☎ 82・1133)

SCENE 1

## 世界の料理教室 アメリカ料理に挑戦！

2月9日、市民館で「世界の料理教室」が開催され、講師の阿部ベニシャ・ケリーさん指導の下、チリドッグとパンプキンパイ作りに挑戦しました。普段の料理ではあまり使わない食材や香辛料を使用し、参加者は異文化の刺激的な味に感動していました。



SCENE 3

## 有事に備えて 消防団中継送水訓練

小野田・楠企業団地で2月17日、消防職員と消防団4分団が参加して、消防ポンプ自動車を使った中継訓練が行われました。参加した消防団員は、消防職員にホースの中継方法や消防ポンプ自動車の水圧調整などの指導を受けながら、火災防ぎょ活動が円滑に行われるよう、訓練に励みました。



SCENE 2

## 一年の幸せを願って 伝承行事「百万遍念仏」

約150年間一度も欠かすことなく受け継がれてきた伝承行事「百万遍念仏」が、2月16日に有帆片山地区で営われました。地区住民50人ほどが当屋宅に集まり、読経に合わせて長さ10m大小333個の玉からなる大数珠を手繰りながら、今年一年の家内安全、無病息災、五穀豊穡を願いました。



SCENE 4

## 平安時代の仏像など 岩崎寺所蔵仏像の一般公開

有帆角石の岩崎寺で2月18日、秘仏を含む7躯の仏像が公開されました。県指定有形文化財「木造千手観音菩薩立像」はじめ3躯の仏像は、毎年この日だけ公開されるとあって、小雨が降りしきる寒い日にも関わらず、多くの人が参拝に訪れ、檀家の説明に熱心に耳を傾けていました。

## お知らせ



## コンビニ収納がはじまります

4月から市税等の納付機会の拡大のため、休日・夜間を問わず24時間いつでも納付できるコンビニエンスストア(コンビニ)での収納を開始します。詳しくは広報「さんようおのだ」4月1日号でお知らせします。

## ■コンビニで収納できる市税等

- 市県民税(普通徴収)
  - 固定資産税・都市計画税
  - 軽自動車税
  - 国民健康保険料(税)(普通徴収)
  - 後期高齢者医療保険料(普通徴収)
  - 介護保険料(普通徴収)
  - 保育所保育料 ○住宅使用料
  - サポート寄附(ふるさと納税)
- ※「普通徴収」とは納付義務者本人が納付書で直接納める方法です。

## ●問い合わせ先

税務課 (☎ 82-1126)

## 固定資産税の縦覧

●対象 市内の土地・家屋の固定資産税の納税者(代理人の場合は委任状等が必要)

※借地・借家人などが閲覧する場合は、「賃貸借契約書」等の権利関係を示す書類が必要です。

●期間 4月1日(月)～5月31日(金)  
8:30～17:15  
(土・日・祝日を除く)

※4月6日(土)(休日窓口サービス実施日)は、税務課固定資産税係で9:00～13:00まで縦覧できます。

## ●縦覧場所

税務課固定資産税係、山陽総合事務所市民窓口課、埴生支所

●持参するもの 本人確認ができるもの(免許証、健康保険証等)

## ●問い合わせ先

税務課固定資産税係  
(☎ 82-1127)

## 国民健康保険 高齢受給者証の送付(対象:70～74歳)

2割負担(軽減特例措置により現在1割)の人は、軽減特例措置の延長に伴い、新しい高齢受給者証を3月中旬に郵送します。なお、現在お持ちの高齢受給者証は、4月1日以降使用できませんのでご自身で処分してください。

3割負担の人は、現在お持ちの高齢受給者証を引き続き使用してください。(有効期限7月31日)

## ●問い合わせ先

国保年金課 (☎ 82-1179)

## お年寄りの交通事故防止県民運動 3月9日(土)～15日(金)

山口県の交通事故死亡者の約6割が高齢者です。高齢者を交通事故から守る意識の高揚を図るとともに、一人ひとりが交通ルールを遵守し、正しい交通マナーを実践して悲惨な事故を防ぎましょう。

## ●重点目標

- 高齢歩行者の交通事故防止
- 高齢ドライバーの交通事故防止
- 高齢者の自転車安全利用の推進

## ●問い合わせ先

生活安全課 (☎ 82-1133)

## 就学援助制度の申請

小中学校に納める給食費や学用品費、修学旅行費などの支出が経済的に困難な保護者で、認定基準に該当する人を対象とした援助制度があります。

●申込方法 学校教育課、山陽総合事務所地域活性化室、南支所、埴生支所、公園通出張所、厚陽出張所に備え付けの申請書に記入し、申込先へ提出

●申込期限 4月30日(火)

●申込先 学校教育課、山陽総合事務所地域活性化室

## ●問い合わせ先

学校教育課 (☎ 82-1202)

## 国民年金に関するお知らせ

## ■気になる年金記録、

## 再確認キャンペーン

約2,200万件の持ち主が確認できていない年金記録が残っています。今一度、ご自身の年金記録の確認をお願いします。詳しくは専用窓口にお問い合わせください。

## ○専用窓口

日本年金機構ねんきん定期便・ねんきんネット専用ダイヤル  
(☎ 0570-058-555)

## ■民間事業者による

## 国民年金保険料のご案内

日本年金機構では、未納の人に対して、電話や文書、戸別訪問による納付のご案内や免除等の申請手続きのご案内および保険料の収納業務を下記の事業者に委託しています。

## ○委託事業者

日立トリプルウィン株式会社  
(☎ 0120-211-231)

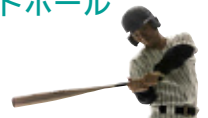
※詳しくはお問い合わせください。

## ●問い合わせ先

国保年金課 (☎ 82-1178)  
宇部年金事務所 (☎ 48-0021)  
日本年金機構  
(☎ 0570-05-1165)

<http://www.nenkin.go.jp>

## 軟式野球・ソフトボールチームの登録



## ■軟式野球

○対象 市内在住・在職者のチーム(野球部員である高校生を除く)

○登録料 35,000円

○受付期間 随時受付(受付時期により参加試合に制限有)

## ■ソフトボール

○対象 18歳以上の男子(高校生を除く)のチーム

○登録料 17,000円

○受付期間 3月11日(月)

## ●問い合わせ先

体育協会事務局(県立おのだサッカー交流公園内) ☎ 81-3100

## 募集・試験

### 国家公務員採用試験

#### ■総合職(院卒者, 大卒程度)

○受付期間 4月1日(月)～8日(月)

○第1次試験日 4月28日(日)

#### ■海上保安学校学生(特別)

○受付期間 4月1日(月)～8日(月)

○第1次試験日 5月19日(日)

#### ■航空管制官

#### ■法務省専門職員(人間科学)

■国税専門官 ■労働基準監督官

■財務専門官 ■食品衛生監視員

#### ■皇宮護衛官(大卒程度)

○受付期間 4月1日(月)～11日(休)

○第1次試験日 6月9日(日)

#### ■一般職(大卒程度)

○受付期間 4月9日(火)～18日(休)

○第1次試験日 6月16日(日)

※各試験の対象, 受験手続きなど詳しくはお問い合わせください。

#### ●問い合わせ先

人事院中国事務局

(☎ 082-228-1183)

### 第7回花と緑を語ろう会

「チョット樹きになる話」と題して, 早春の江汐公園を講師の説明を聞きながら散策します。ぜひご参加ください。参加者には苗木を進呈します。

●対象 小学生以上

●とき 3月20日(祝)

10:00～12:00(受付9:30～)

※天候により内容を変更する場合があります。

●集合場所 江汐公園管理棟

●講師 草野 隆司(樹木医)

●参加料 無料

●定員 30人(先着順)

●申込期限 3月15日(金)

●申込方法 都市計画課窓口または電話にて申込み

●問い合わせ・申込先

都市計画課 (☎ 82-1162)

## Sports

### 全国大会出場おめでとう! (敬称略)

◆第13回全日本中学生バドミントン選手権大会(香川県)

◎とき 3月23日(土)～25日(月)

◎出場者 木村 聡志(高千帆中学校2年)

◆平成24年度文部科学大臣旗争奪はまなす杯

第7回全国中学生空手道選抜大会(北海道)

◎とき 3月28日(木)～30日(土)

◎出場者 岡野 魁志(高千帆中学校2年)



宇部市と広報紙で情報を交換しています。

### ときわミュージアム 3月の主なイベント

【問い合わせ先】ときわミュージアム (☎ 37-2888)

#### 【冬のコレクション展】

様々な素材との出会いを通して, 作品鑑賞を深める彫刻展です。

●期間 3月10日(日)まで 10:00～16:00

#### 【第12回 やまぐち・ラン展 in 宇部】

500鉢のランが展示される県内最大規模のランの展示会です。

●とき 3月8日(金)～10日(日) 9:00～17:00(10日(日)は16:00まで)

#### 【～来て, 見て, 感じてみよう～ 植物の不思議展】

サボテンや食虫植物の展示など植物の不思議な魅力に迫ります。

●とき 3月23日(土)～5月6日(休) 9:00～17:00

※火曜日は休館日ですが, 3月26日, 4月2日, 30日は開館します。

### 剣道教室・居合道教室



●対象 市内在住・在職の18歳以上の人(高校生を除く)

●とき

4月16日(火)～来年3月末

○剣道教室

毎週火・金曜日 19:30～

○居合道教室

毎週木曜日 18:30～

●ところ 武道館

●参加料 4,000円(保険料込み)

●問い合わせ・申込先

生涯スポーツ課(県立おのだサッ

カー交流公園内 ☎ 81-3100)

### 第12回ジュニアゴルフ教室

●対象 市内在住の小中学生

●とき

3月26日(火) 13:00～17:00

●ところ プレジデントカントリークラブ山陽

●内容 ゴルフ競技の概要, 打ち直し練習, パター練習, ラウンドレッスン(初心者を除く)

●参加料 1,000円(当日徴収)

●定員 30人(先着順)

●申込期限 3月18日(月)

●申込方法 市内各小中学校に配付されている申込書に記入し, 申込先へ提出(FAXでも可)

●問い合わせ・申込先

山陽小野田市ゴルフ協会事務局(山陽商工会議所内)

(☎ 73-2525 FAX 73-2526)

スポーツ少年団団員募集

入団希望者は、各連絡先にお問い合わせください。

●問い合わせ先 生涯スポーツ課 (☎81-3100)

団体名	対象	練習日	練習時間	練習場所	連絡先
武道館剣士クラブ	小1～小6	火・金	18:00～19:30	市武道館	相原 久信 ☎83-2772
山陽少年剣道教室	小1～	月 水	17:30～19:00	厚狭公民館 出合小学校体育館	伊藤 清 ☎73-0762
小野田武道館柔道	5歳～中学	月・水	18:00～20:00	市武道館	藤島 良次 ☎88-3041
小野田柔道	小1～中学	火・木・土	17:30～19:30	山陽小野田警察署	柿並 博英 ☎84-7427 迫田 達也 ☎83-5543
山陽柔道	小1～中学	月・金	18:00～19:30	山陽小野田警察署	千々松 和男 ☎72-0485
埴生柔道	幼児～中学	木 金 土	18:00～20:00 18:00～20:30 9:30～12:00	青年の家体育館	豊田 弘光 ☎76-1575
小野田空手道	小1～高校	月 月・水・土	18:30～20:00 19:00～21:00	市武道館 高千帆中学校体育館	小野 勝己 ☎090-9505-7287 島田 久美子 ☎090-6831-9277
拳聖館円心塾 (空手道)	幼児～	月・水・土 土曜日は午前中の稽古有り	18:30～21:00	市武道館	川島 博 ☎090-2299-2026
本山空手道会	幼児～	月・木 金	19:00～21:00	本山コミュニティ体育館 赤崎コミュニティ体育館	山田 孝宣 ☎080-5623-6487
山陽空手道	小1～	月 金	18:00～20:00 17:00～19:00	厚狭小学校体育館 厚狭公民館	柳井 利春 ☎090-8364-0871
空手道糸東会埴生教室	年中～	月・木	18:00～20:00	青年の家体育館	砥上 知幸 ☎090-7594-1884
埴生公民館空手道会	幼児～	第1, 3火 金	18:30～20:30	埴生公民館	河野 博己 ☎083-267-9250 ☎090-5377-7911
国際大山空手道連盟	5歳～	水	19:00～20:00	厚狭小学校体育館	島本 俊明 ☎090-4699-5832
小野田水泳	小1～高校	7月土・日 8月 火・木・土・日	17:00～19:00 夏休みは 7:30～8:30	市民プール	重永 澄恵 ☎83-1824
おのだ JTC (卓球)	小1～小6	月・水・金	18:30～20:30	小野田小学校体育館	平田 武 ☎84-0956
少林寺拳法山口厚狭	年中～	火・木	19:00～20:15	厚狭中学校体育館ほか	渡部 菜穂子 ☎44-3140
山陽レッツ・ランニング (陸上)	小1～	月・水・金	19:30～21:00	岡石丸運動広場	伯野 邦彦 ☎73-1637
赤崎 GOLD KIDS (ダンス)	小1～小6	金	18:30～20:30	須恵西自治会館または 赤崎小学校体育館	三上 愛子 ☎090-8360-1297
厚狭キューピーズ (ドッジボール)	小1～小6	木 土	17:30～19:00 9:00～12:00	出合小学校体育館または 厚狭小学校体育館	属 千賀子 ☎090-3170-4725
高千帆バレーボール教室	4歳～中学の男子	火 木 土	17:00～19:00 13:00～17:00	有帆コミュニティ体育館 小野田勤労青少年ホーム 本山コミュニティ体育館	若松 宗徳 ☎080-4555-6798
山陽ジュニアフット ボールクラブ (サッカー)	小1～小6	水 土	15:00～18:00 9:00～12:00	厚狭小学校, 出合小学校 または埴生小学校グラウンド	野村 浩一 ☎72-4011

校区	団体名	対象	練習日	練習時間	練習場所	連絡先
有帆	有帆少年野球	小1～小6	水・金・土・日	随時連絡	有帆小学校グラウンド	河口 隆司 ☎090-9417-4296
	有高 FC (サッカー)	小1～小6 有帆・高泊校区	火・木	16:30～18:30	有帆小学校グラウンド	河口 修司 ☎83-8167
			土	9:00～11:00		
	有帆ミニバス	小1～小6	男子	火・木 土	17:00～19:00 9:00～12:00	有帆小学校体育館
女子			月・木 土	17:00～19:00 14:00～17:00		
高千帆	高千帆スターズ (野球)	小1～小6	火・木 土	16:30～18:30 午前または午後	高千帆小学校グラウンド ほか	城戸 信之 ☎83-9314
	高千帆ベース ボールクラブ	小1～小6	金	16:30～18:30	高千帆小学校グラウンド 高千帆運動広場ほか	棟久 竜彦 ☎090-1684-5353
			土・日	8:30～12:00		
	高千帆サッカー	小1～小6	月・水	16:00～18:30	高千帆小学校グラウンド	川崎 信宏 ☎84-5777
			第1, 3, 5土 第2, 4土	9:00～12:00 13:30～16:30		
高千帆男子 ミニバス	小1～小6 近隣校区	月・木 土	17:00～19:00 16:30～19:00	高千帆小学校体育館 または市内体育館	縄田 真一 ☎080-5624-9526	
高千帆女子ミニバス	小1～小6	火・金・土	16:00～19:30	高千帆小学校体育館	小林 幸二 ☎83-0664	

高泊	高泊ライオンズ (野球)	小1～小6	月・水・金 第1,3土・日	放課後2～3時間 3時間	高泊小学校グラウンド	大田 利彦 ☎83-1623 ☎090-7375-4739
	有高FC (サッカー)	小1～小6 高泊・有帆校区	火・木 土	16:30～18:30 9:00～11:00	高泊小学校グラウンド	河口 修司 ☎83-8167
	高泊ミニバス	小1～小6の女子	月・水・土	17:00～19:30	高泊小学校体育館	中村 秀昭 ☎83-7873
	高泊ラビッツ (ミニバレー)	小1～小6	火・木 土	16:30～19:00 13:00～17:00	高泊小学校体育館 高泊コミュニティ体育館	西岡 信之 ☎83-7554 ☎090-4890-5609
小野田	小野田ドラゴンズ (野球)	小1～小6	火・木 土・日	17:00～19:30 9:00～15:00	小野田小学校グラウンド	吉武 直利 ☎080-6330-3798
	須恵フットボール クラブ(サッカー)	小1～小6 小野田・須恵校区	火・木 土	16:45～日没 9:00～12:00	須恵小学校グラウンド	中村 正彦 ☎83-7150
	小野田 JVC (ミニバレー)	小1～小6 小野田・須恵校区	火・木 土	18:00～20:00 16:30～19:30	小野田小学校体育館 または須恵小学校体育館	別府 忠勝 ☎83-3501 ☎090-1336-0146
須恵	須恵ファイターズ (野球)	小1～小6	月・水・金	2時間程度	須恵小学校グラウンド	松村 和泰 ☎84-0271
	須恵フットボール クラブ(サッカー)	小1～小6 須恵・小野田校区	火・木 土	16:45～日没 9:00～12:00	須恵小学校グラウンド	中村 正彦 ☎83-7150
	須恵ミニバス男子	小1～小6	月・水・金	17:30～19:00	須恵小学校体育館	上田 信由 ☎83-0256
	須恵ミニバス女子	小1～小6	木 土	16:30～19:00 9:00～16:00	須恵小学校体育館	野村 啓治 ☎84-4731
	小野田 JVC (ミニバレー)	小1～小6 須恵・小野田校区	火・木 土	18:00～20:00 16:30～19:30	小野田小学校体育館 または須恵小学校体育館	別府 忠勝 ☎83-3501 ☎090-1336-0146
赤崎	赤崎ジュニア クラブ(野球)	小1～小6	月 水 土	17:00～日没 16:00～日没 9:00～12:00	赤崎小学校グラウンド	大田 範治 ☎88-0075
	竜王 FC (サッカー)	小1～小6 赤崎・本山校区	火・木 土	17:00～19:00 午前または午後	赤崎小学校グラウンド または赤崎運動広場	濱口 優一 ☎88-1683
	赤崎 JVC (ミニバレー)	小2～小6	火・木 土	17:00～19:00 9:00～12:00	赤崎小学校体育館	吉水 多加志 ☎090-9413-0206
本山	本山ベアーズ (野球)	小1～小6	火・木 土	17:00～19:00 13:00～	本山小学校グラウンド	高石 真 ☎090-3637-9994
	竜王 FC (サッカー)	小1～小6 本山・赤崎校区	水・金 土	17:00～19:00 午前または午後	本山小学校グラウンド または赤崎運動広場	川上 幸次 ☎88-0122
	本山ミニバス	小2～小6の女子	月～金 土	17:00～19:00 午前	本山小学校体育館	浜本 強 ☎88-2474
厚狭	厚狭少年野球	小1～小6	水 土	15:00～ 13:00～	厚狭球場	河村 義清 ☎72-2126
	厚狭ミニバス 男子	小1～小6	木 第1,3土 第2,4,5土	16:30～19:00 9:00～12:00 13:00～17:00	厚狭小学校体育館	末田 理恵 ☎72-2737
	厚狭ミニバス 女子	小1～小6	火・木 第1,3土 第2,4,5土	16:00～19:00 8:30～12:00 13:00～19:00	厚狭小学校体育館	藤岡 五月 ☎090-6417-3443
	厚狭ペガサス (ミニバレー)	小2～小6	水・金・第2,4火 第1,3土	16:30～19:00 13:00～17:00	厚狭小学校体育館ほか	松尾 良子 ☎39-8313 ☎080-5618-0455
	厚陽サッカー	小1～小6 近隣校区	月・木 土	16:30～19:00 9:00～12:00	厚陽小中学校グラウンド	山本 康則 ☎75-0178 ☎090-4893-0022
出合	厚陽スポ少バレー	小1～小6	月・木 土	16:30～19:00 9:00～12:00	厚陽小中学校体育館	村上 和恵 ☎74-8822
	出合少年野球	小1～小6	火・木 土	16:30～18:00 13:00～18:00	出合小学校グラウンド または岡石丸運動広場	田辺 孝 ☎73-1383
埴生	出合バレー	小1～小6の女子	水 土	放課後～17:00 13:00～17:00	出合小学校体育館	岡 秀昭 ☎73-1252
	埴生メッツ (野球)	小1～小6 埴生・津布田校区	土 日	8:30～16:00 8:30～12:30	埴生小学校, 津布田小学校 グラウンドまたは青年の家	久保田 宏司 ☎090-7542-7488
	埴生バレー	小2～小6	月 金 土	18:00～20:00 18:30～20:30 9:00～12:00	埴生小学校体育館	大木 順子 ☎76-2332 ☎090-4657-3078
津布田	津布田バレー	小1～小6	木 土	18:00～20:00 9:00～12:00	津布田小学校体育館	水野 雅弘 ☎090-8299-3752

## ◎ 不妊治療費の一部を助成しています

市および県では、不妊に悩む人の経済的負担を軽減するため、不妊治療費の一部を助成しています。平成24年度分の治療費にかかる申請期限は、3月31日(日)（消印有効）までです。期限を過ぎると助成の対象になりません。申請手続には時間を要しますので、早めに提出してください。

## ■ 不妊治療費助成制度

制度の種類	対象経費	助成期間	助成額
一般不妊治療費助成制度 (医療保険適用の不妊治療)	治療費 (自己負担分)	通算5年 (3年目以降は、医師が必要と判断した場合)	年間3万円以内
人工授精費助成制度 (医療保険適用外の不妊治療)	治療費 (全額)	通算2年	年間3万円以内
特定不妊治療費助成制度 (体外受精、顕微授精)		通算5年 (通算10回)	治療1回につき15万円以内、1年度あたり2回まで(1年度目に限り3回まで)

- 助成対象者 市内に住所を有する法律上の夫婦（各制度には所得制限あり）
- 申込方法 申込先に備え付けの申請書に記入し、添付書類（申請書に記載）を添えて提出（郵送でも可）  
※申請書は市ホームページからもダウンロードできます。
- 申込先 保健センター、小野田保健センター、県宇部健康福祉センター（一般不妊治療費制度は除く）
- 問い合わせ先 保健センター

## 【乳児健康診査】

(母子健康手帳・乳児健康診査票持参)

- 対象 生後1・3・7か月児
- ※各医療機関にお問い合わせのうえ、受診してください。

## 【1歳6か月児健康診査】

(母子健康手帳・健康診査票持参)

- 小野田保健センター
- とき 3月8日(金) 13:00～14:00

## 【3歳6か月児健康診査】

(母子健康手帳・健康診査票・尿持参)

- 保健センター
- とき 3月6日(木) 13:00～14:00
- 小野田保健センター
- とき 3月22日(金) 13:00～14:00

## 【すくすくベビーサークル】

- 対象 0歳～1歳3か月児とその母親
- 保健センター
- とき 3月14日(木) 10:00～11:30
- 内容 牛乳パックの人形作り

## ■ 小野田保健センター

- とき 3月21日(木) 10:00～11:30
- 内容 牛乳パックのサッカーボール作り

## 【すくすく相談】

(母子健康手帳持参)

- 対象 乳幼児とその保護者
- 内容 乳幼児の身体測定、育児相談、栄養相談

## ■ 保健センター

- とき 3月14日(木) 9:30～11:15

## ■ 小野田保健センター

- とき 3月21日(木) 9:30～11:15

## 【健康相談】

## ■ 小野田保健センター

- とき 3月14日(木) 9:30～11:30

## ■ 保健センター

- とき 3月21日(木) 9:30～11:30

## 【健康体操】

## ■ 出合公民館

- とき 3月21日(木) 9:30～11:00
- 内容 健康チェック、SOSおきよう体操、はつらつ山口健康体操など





休日や平日夜間に急に体の具合が悪くなったら…？ 次の医療機関で受診できます。

山陽小野田市急患診療所 【一次診療所】 旭町(小野田保健センター併設) ☎ 84-3632	内 容	開設日	受付時間
	平日夜間 内科(高校生以上)	月～金(祝日を除く)	19:00～22:30
	小児科休日 小児科	日曜日・祝日	9:00～12:00 13:00～17:00

休日応急 担当医	小野田市医師会 (9:00～17:00)		厚狭郡医師会 (9:00～17:00)
	内 科	外 科	
▶ 3/ 3(日)	山口労災病院 南中川町 ☎ 83-2881	山口労災病院 南中川町 ☎ 83-2881	中野医院 宇部市船木下田 ☎ 67-0381
▶ 3/10(日)	山陽小野田市民病院 旭町 ☎ 83-2355	山陽小野田市民病院 旭町 ☎ 83-2355	田中としろう眼科 今市 ☎ 71-1046
▶ 3/17(日)	小野田赤十字病院 須恵東 ☎ 88-0221	小野田赤十字病院 須恵東 ☎ 88-0221	紫苑リハビリ内科クリニック 本町四 ☎ 71-1300
▶ 3/20(祝)	中島医院 日の出三丁目 ☎ 83-3910	山口労災病院 南中川町 ☎ 83-2881	河村医院 寝太郎町二 72-0270
▶ 3/24(日)	村重医院 須恵一丁目 ☎ 83-3706	井上医院 新生二丁目 ☎ 81-1213	吉武医院 常盤町 ☎ 72-1110
▶ 3/31(日)	山陽小野田市民病院 旭町 ☎ 83-2355	山陽小野田市民病院 旭町 ☎ 83-2355	耳鼻咽喉科伯野医院 寝太郎町二 ☎ 73-0059

### 【介護者の集い】

日ごろの介護についての悩み、疑問などを一緒に話しあってみませんか。

※送迎については、社会福祉協議会(☎ 83-2344)にご相談ください。

- とき 3月18日(月) 13:30～15:00
- ところ 中央福祉センター

### 【不妊を考える集い

#### 「もっと知りたい！不妊のこと」

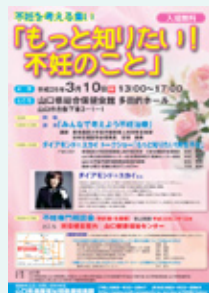
- とき 3月10日(日) 13:00～17:00
- ところ 山口県総合保健会館(山口市)
- 内容

◦講演「みんなで考えよう不妊治療」  
講師：吉村 泰典(慶應義塾大学医学部産婦人科学教室教授)

◦ダイヤモンド☆ユカイ  
トークショー「もっと知りたい！男性不妊」など

●入場料 無料

●問い合わせ先  
県健康増進課  
(☎ 083-933-2947)



### 【3月は自殺対策強化月間です】

悩みを抱えた人にとって、身近に相談できる人の存在が重要です。あなたの周囲に気になる人はいませんか？ 次のような症状がある人には声をかけ、早めの受診を勧めてください。

☎ こんな症状があるときは…

- ① 疲れているのに2週間以上眠れない日が続く
- ② 食欲がなく体重が減っている
- ③ だるくて意欲がわかない

下記の問い合わせ先で「こころの健康相談」を受け付けています。時間はいずれも8:30から17:15です。(土・日・祝日は除く)

詳しくは、お問い合わせください。

- 問い合わせ先  
保健センター (☎ 71-1814)  
高齢障害課 (☎ 82-1170)  
県宇部健康福祉センター  
精神・難病班 (☎ 31-3200)



※マタニティスクールは、4月は開催しません。



実験っておもしろい!  
～ほんものの科学体験講座～

本市では、山口東京理科大学と結んだ包括的連携協定に基づく理科支援事業を行っています。その一つとして、平成19年度から毎年、受講を希望する市内の小中学校で、大学の教員や大学院の学生による出前授業「ほんものの科学体験講座」が行われています。

有帆小学校で1月30日、6年生を対象に発電の実験が、翌31日、5年生を対象に光電池の実験が行われました。

授業を受けた児童からは、「発電の仕組みがよく分かりました」「光電池を使うと少しの光でもプロペラを回すことができびっくりしました」など、科学の楽しさを実感した声が聞かれました。



▲手回し発電機で発電



▲光電池でプロペラを回す

【問い合わせ先】学校教育課 (☎ 82-1201)

# 観光ガイド 山陽小野田 検定クイズ

わがまち「山陽小野田」のことをみなさんはどれだけ知っているか、問題にチャレンジしてみてください。

Q19

「スポーツに親しみ健康で明るいまちづくり」をスローガンに設計された、桜並木の美しい公園はどこでしょうか?

- ①本山岬公園
- ②須恵健康公園
- ③物見山総合公園

Q20

厚陽地区の渡場で渡し船が廃止されたのは次のうちのどの時代でしょうか?

- ①江戸時代
- ②明治時代
- ③昭和時代

※解答と解説は4月1日号に掲載します。

**A17. ②烽(狼煙)場**

竜王山の山頂には、昼は煙によって、夜は火によって山から山へと知らせていく烽場が置かれていました。日露戦争時に取り壊されましたが、平成22年に烽台が復元されました。

**A18. ②関が原の合戦**

厚狭毛利は、「元康」が関が原の合戦後、厚狭郡に1万500石を拝領し、「元康」の子「元宣」が厚狭郡末益村に居館を構えたことで厚狭毛利と呼ばれるようになりました。

前回の解答と解説

山陽小野田観光協会 (商工労働観光課内 ☎82-1313)

## 市民病院 ニュース

Vol.57



### 中学生の職場体験

次代を担う子どもたちの職場体験の学習の場として、今年度は市内外の中学校(市内3校、宇部市1校)から8人の生徒を受け入れました。手術室や病棟などを案内し、普段見ることのない施設や作業などを、見学・体験しました。実際の医療現場を見学・体験し、医療への関心を深めたようでした。



▲手術室に入る前の手洗いのようす

### 臨時職員を募集しています

◎職種 正看護師 ◎勤務内容 病棟勤務(交替制勤務有り)

※詳しくはお問い合わせください。

山陽小野田市民病院 ☎ 83-2355 <http://www.city.sanyo-onoda.lg.jp/site/shiminbyoin/>



子持御前



# 【まち再発見 68】

## 子持御前

竜王山公園オートキャンプ場入り口の左手前にある鳥居をくぐり、参道を登ると子持御前があります。

通称「ごんぜんさま」と呼ばれ、当初は現在の西部石油株式会社敷地内にありましたが、同社山口製油所建設のため、昭和44年（1969年）、現在地に移転しました。

子持御前には、弁財天と子安観音が祀られ、子育て・子授けの観音として知られ、「子の欲しい人は底のある袋」「子のいらぬ人は底のない袋」を自分の年の数ほど供え、願を懸けると思い通りになると言い伝えられています。

子持御前は、近郷では唯一神仏混交の姿を（弁財天は神、子安観音は仏）今に伝える神社で、毎年4月19日の子持御前祭りは、萬福寺の住職が執り行います。市内はもとより、市外からも多くの参詣者があり、過去には参詣する人の列が延々と続き、「蟻のごんぜん参り」とも呼ばれていたそうです。敷地内からは、周防灘の美しい景色を望むことができます。

### 今月のおすすめ料理

## 「春うららサラダ」

～旬のはなっこりーを使った野菜たっぷりの春色サラダです～



#### 材料（4人分）

たらこ	30g	A	コンソメスープ	50cc
ささみ	50g		白ワイン	大さじ1
大根	400g		りんご酢	大さじ1
にんじん	80g		サラダ油	大さじ1
はなっこりー	80g		塩	少々
			こしょう	少々

【1人分栄養価】

エネルギー 92kcal / たんぱく質 6.3g / 脂質 3.7g / 塩分 0.7g

#### 作り方

- ①たらこは、電子レンジで2分加熱してほぐす。
- ②ささみは、軽く塩をふり、電子レンジで3分加熱してほぐす。
- ③大根、にんじんは3cmの千切りにして塩をふり、しんなりさせる。
- ④はなっこりーは3cmに切り、さっとゆでてしぼる。
- ⑤②③④を混ぜ合わせ、調味料Aで和える。
- ⑥⑤を器に盛り、①のたらこを散らす。

■保健センター監修 ■山陽小野田市食生活改善推進協議会（有帆校区担当）

#### 食事バランスガイドとは？

1日に「何を」「どれだけ」食べたらいいかという目安を、コマのイラストで示したものです。それぞれの食品グループ量の単位は「つ（SV）」で表します。今回の料理は「副菜2つ」に該当します。



食事バランスガイド



みなさんの暮らしを守ります！

# こちら消防 119

## 「山火事」にご注意を！

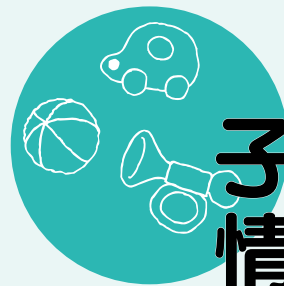
例年、春先を中心に山火事が多く発生します。降水量が少なく空気が乾燥し強風が吹くという気象条件に加え、野焼きなどで火を使う機会が増えることや、ハイキングなどで入山する人が増えることが原因と考えられます。過去の大規模な林野火災もこの時期に集中していることから、火事を起こさないよう火の取り扱いには十分に注意しましょう。

### ～山火事を防ぐための心得～

- 枯草等のある火災の起こりやすい場所では、たき火をしない
- たばこは指定された場所で喫煙し、吸殻は必ず火を消し、投げ捨てをしない
- バーベキュー等火を使用する場合は指定された場所で行い、離れるときには完全に消火する
- 火気を使用する場合は、周囲の可燃物の状況に注意し、消火用の水を必ず用意する
- 強風時や乾燥時には、たき火、火入れをしない



山陽消防署 (☎ 71-1900)



# 子育て 情報ナビ



母子家庭の母親の自立と就業を支援します

## 自立支援教育訓練給付金

就職に必要な職業資格を取得するため、教育訓練講座を受講する場合に費用の一部を助成します。

- ◎対象 市内在住の母子家庭の母親
- ◎対象講座 雇用保険の教育訓練給付の指定教育訓練講座
- ◎支給額 対象講座の入学金および受講料の20%相当額(限度額:10万円)  
※4千円を超えない場合は支給されません。

## 高等技能訓練促進費

看護師(准看護師)等の資格を取得するため、養成機関に修業する場合に生活費の一部等を助成します。

- ◎対象 市内在住の母子家庭の母親で、養成機関において、2年以上のカリキュラムを修業し、対象資格の取得が見込まれる人
- ◎対象資格 看護師(准看護師)、介護福祉士、理学療法士、作業療法士ほか
- ◎支給額  
市民税非課税世帯 100,000円(月額)  
市民税課税世帯 70,500円(月額)
- ◎支給期間 修業全期間(上限3年)  
※平成25年度入学者から制度改正が予定されています。詳しくはお問い合わせください。



こども福祉課 (☎ 82-1175)



【問い合わせ先】  
環境課 ☎ 82-1143

## ■使用済小型家電の回収を開始します

4月から施行される予定の「小型家電リサイクル法」に伴う実証事業として、3月から市内の各公民館等の施設に回収ボックスを設置して、使用済小型家電の回収を開始します。従来通り燃やせないごみとして排出することも可能ですが、小型家電を適正に処理し、貴金属やレアメタルなどを有効に再利用するため、ご協力をお願いします。なお、従来行っていなかったパソコンについても、回収ボックスおよび環境衛生センターにて回収を開始します。※詳細については、各戸配布のチラシをご覧ください。

資源ごみ売却収入	1月分	3,720,374円	平成24年度累計	39,976,582円
指定ごみ袋手数料収入		1,206,846円		15,176,472円

# 3月

困りごと・悩みごとの相談に応じています。  
相談は、お住まいの地区にかかわらずどの会場でも受けられます。

相談名	ところ	問い合わせ先	とき
▶ 司法書士による法律相談	生活安全課	☎ 82-1133	18日(月) 9:00~11:00 ※8:40~8:50受付・抽選 (定員10人・先着順ではありません)
▶ 弁護士による法律相談	生活安全課	☎ 82-1133	25日(月) 13:00~16:30 ※12:20~12:30受付・抽選 (定員10人・先着順ではありません)
▶ 行政相談	山陽総合福祉センター 生活安全課	☎0570-090110 (山口行政評価事務所)	13日(水) 9:30~12:00 21日(木) 10:00~12:00
▶ 人権相談	人権・男女共同参画室 山陽総合福祉センター	☎ 82-1137 (人権・男女共同参画室)	12日(火) 9:30~12:00 13日(水) 9:30~12:00
▶ 心配ごと相談	赤崎公民館 高千帆福祉会館 山陽総合福祉センター	☎ 81-0050 (社会福祉協議会)	5日(火)・25日(月) 9:00~12:00 5日(火)・25日(月) 9:00~12:00 6日(水)・13日(水)・27日(水) 9:00~12:00
▶ 福祉まるごと相談	中央図書館	☎ 81-0050 (社会福祉協議会)	8日(金) 13:00~17:00
▶ 家庭児童相談	こども福祉課	☎ 82-1175	毎週月~金曜 8:30~17:15 ※平日夜間・土・日・祝日は 中央児童相談所(☎083-922-7511)で受付
▶ 教育相談	小野田児童館 2階 山陽総合事務所 3階	☎ 84-5321 ☎ 71-1681	毎週月曜 14:00~16:00 ※心の支援室(☎82-1188)で予約を受け付けて いますが、当日直接来られても構いません。
▶ 交通事故相談	厚狭幹部交番	☎ 72-0110	毎週月・水・木曜 9:00~15:00※要電話予約
▶ 市民相談	生活安全課	☎ 82-1133	毎週月~金曜 8:30~17:15(祝日を除く)
▶ 消費相談	消費生活センター	☎ 82-1139	毎週月~金曜 8:30~17:15(祝日を除く)
▶ 弁護士による消費生活相談	消費生活センター	☎ 82-1139	27日(水) 13:00~17:00 ※事前に消費生活センターで予約(定員8人・先着順) 相談日の翌日から次回相談を受付
▶ 福祉相談	中央福祉センター 山陽総合福祉センター	☎ 83-2050 ☎ 72-1813	毎週月~金曜 8:30~17:15(祝日を除く)



~心の不調, 感じていませんか?~

相談料無料

## 心の健康相談会を開催しています

毎月第2水曜日に、市民グループ「心聲の会」と市が共催し、心の健康相談会を開催しています。日々の生活でのストレスや悩みを、相談員に打ち明けて、解決の糸口を一緒に考えてみませんか。直接お越しいただくか、電話相談も受け付けます。秘密は厳守しますので、お気軽にご相談ください。



- 今月の相談会  
3月13日(水) 9:00 ~ 12:00
- ところ・問い合わせ先  
生活安全課 (☎ 82-1133)



ヤングテレホンさんようおのだ

☎ 84-2000

気軽にご相談ください(いじめ, 不登校, 友人関係, 家族関係, 性の悩み, 子育て等)

受付日時/毎週月~金 8時30分~17時(土・日・祝日は留守番電話で対応します) ✉ youngtel@city.sanyo-onoda.lg.jp

# さんようおのだ 3月のカレンダー



カレンダー内の記号 ◇…相談日 ♥…健康だより ♪…イベント  
 ○…その他 回…今号の掲載ページ 🧑‍🌾 : 山陽オート本場開催日 外 : 場外発売

<b>市議会定例会日程のお知らせ</b> 3月21日(木)まで 一般質問は4日(月)・5日(火)・6日(水)の予定です。 岡議会事務局 (☎ 82-1182)					1 金	2 土 ♪消防展 ~ 3日 (おのだサンパーク) ♪水仙まつり (縄地ヶ鼻公園)
3 日 ♪山口県ふるさと 岡あげフェスティ バル(きららビー 子焼野)	4 月	5 火 ◇心配ごと相談 回	6 水 ♥3歳6か月児 回 ◇心配ごと相談 回	7 木 ♪おんがくであそ ぼう(文化会館)	8 金 ♥1歳6か月児 回 ◇福祉まるごと 相談 回	9 土 ♪アラ還フェスティ バル(文化会館)
10 日 ♪街なか フリーマーケット (小野田駅前中通り)	11 月	12 火 ◇人権相談 回	13 水 ◇行政・人権・ 心配ごと相談 回 ◇心の健康相談 回	14 木 ♥すくすく相談・ ベビーサークル 回 ♥健康相談 回	15 金 ♥育児学級 (保健センター)	16 土 ♪少年サッカー フェスティバル ~17日(県立おのだ サッカー交流公園)
17 日 ◇司法書士による 法律相談 回	18 月	19 火	20 祝 ♪椿まつり in Eijo【下段】 ♪高校サッカー フェスティバル ~23日【下段】	21 木 ♥すくすく相談・ ベビーサークル 回 ♥健康体操 回 ♥健康相談 回 ◇行政相談 回	22 金 ♥3歳6か月児 回 ♪アートの“たまたば ご”~24日(文化会館)	23 土
24 日 ◇心配ごと相談 回 ◇弁護士による 法律相談 回	25 月	26 火	27 水 ◇心配ごと相談 回 ◇弁護士による 消費生活相談 回	28 木	29 金	30 土 ♪山陽オートをママ チャリで走ろう! (山陽オートレース場)
31 日 ◇休日窓口開設 回	1 月	2 火	<b>小さな展示箱 ~ほろよいお猪口~</b> 3月31日(日)まで開催 9:00 ~ 17:00 ※月曜日および20日(祝)は休館日です。 〈ところ・問い合わせ先〉歴史民俗資料館 (83-5600)			

**pick up!**

**第32回 高校サッカーフェスティバル**

とき 3月20日(祝)~23日(土)

ところ 県立おのだサッカー交流公園 ほか

○西日本各地から多数の高校が参加します。ぜひ、応援にお越しください。

岡 体育協会事務局 (☎ 81-3100)

**pick up!**

**第21回 ~早春のふれあいを求めて~ 椿まつり in Eijo**

とき 3月20日(祝) 10:00 ~ 15:00

ところ 江汐公園 (管理棟・グリーン広場 ほか)

イベント 椿の展示, 各種バザー, もちまき, ステージイベント など

岡 都市計画課 (☎ 82-1162)