

広報さんようまのだ



今号の見どころ

- p10. 11月はスマイルエイジング強化月間
- p17. さんようおのだウォッチング
- p20. 健康だより

令和4年度の「一般会計」「特別会計」の決算を報告します

一般会計・特別会計の決算報告

☎ 財政課 (☎ 82-1131)



令和4年度の一般会計の決算額は、歳入が326億9,190万円、歳出が318億344万円で、歳入は前年度比で7億3,080万円の減額、歳出は3億1,281万円の減額となりました。歳入から歳出を差し引いた形式収支は8億8,846万円で、このうち翌年度に繰り越された事業に要する財源2億4,188万円を差し引いた**6億4,657万円が実質的な黒字**になります。

一般会計の決算

歳入

| | 項目 | 令和4年度決算額 | 構成比 | 令和3年度決算額 |
|------|---------|-------------|--------|-------------|
| 自主財源 | 市税 | 103億2,186万円 | 31.6% | 99億9,322万円 |
| | 分担金・負担金 | 1億5,567万円 | 0.5% | 1億6,269万円 |
| | 使用料・手数料 | 4億1,955万円 | 1.3% | 4億2,951万円 |
| | 財産収入 | 3,992万円 | 0.1% | 5,939万円 |
| | 諸収入 | 8億8,382万円 | 2.7% | 8億9,076万円 |
| | 繰入金 | 3億1,573万円 | 1.0% | 3億3,351万円 |
| | 寄附金・繰越金 | 14億4,653万円 | 4.4% | 7億4,381万円 |
| 依存財源 | 地方交付税 | 79億7,938万円 | 24.4% | 75億9,145万円 |
| | 地方譲与税 | 1億9,407万円 | 0.6% | 1億8,074万円 |
| | 交付金 | 18億2,943万円 | 5.6% | 19億4,937万円 |
| | 国庫支出金 | 56億6,850万円 | 17.3% | 61億2,582万円 |
| | 県支出金 | 18億7,129万円 | 5.7% | 18億9,017万円 |
| | 市債 | 15億6,616万円 | 4.8% | 30億7,224万円 |
| 合計 | | 326億9,190万円 | 100.0% | 334億2,270万円 |

【歳入の主な増減】

【市税】

固定資産税の増などにより3億2,864万円の増額

【地方交付税】

普通交付税の増などにより3億8,793万円の増額

【交付金】

新型コロナウイルス感染症対策地方減収補てん特別交付金の減などにより1億1,994万円の減額

【国庫支出金】

子育て世代等臨時特別支援事業費補助金の減などにより4億5,732万円の減額

【市債】

臨時財政対策債の減などにより15億608万円の減額

歳出

| | 項目 | 令和4年度決算額 | 構成比 | 令和3年度決算額 |
|--------|-----------|------------|--------|-------------|
| 経義務費 | 人件費 | 43億3,481万円 | 13.6% | 43億3,424万円 |
| | 扶助費 | 66億4,674万円 | 20.9% | 75億230万円 |
| | 公債費 | 37億3,805万円 | 11.8% | 34億803万円 |
| 経投資費 | 普通建設事業費 | 20億744万円 | 6.3% | 26億9,117万円 |
| | 災害復旧事業費 | 1億2,737万円 | 0.4% | 917万円 |
| その他の経費 | 物件費 | 42億6,155万円 | 13.4% | 38億9,865万円 |
| | 維持補修費 | 1億9,089万円 | 0.6% | 1億9,517万円 |
| | 補助費等 | 61億1,361万円 | 19.2% | 56億139万円 |
| | 繰出金 | 27億4,209万円 | 8.6% | 27億2,449万円 |
| | その他(積立金等) | 16億4,089万円 | 5.2% | 17億5,163万円 |
| 合計 | | 318億344万円 | 100.0% | 321億1,625万円 |

【歳出の主な増減】

【扶助費】

子育て世帯への臨時特別給付金給付事業費の減などにより8億5,556万円の減額

【普通建設事業費】

山陽地区公立保育所整備事業費の減などにより6億8,373万円の減額

【補助費等】

子育て世帯応援給付金給付事業費の皆増などにより5億1,222万円の増額

※ 1万円未満を四捨五入しているため、合計と一致しない場合があります。

特別会計の決算

| 会計名 | 歳入 | 歳出 |
|-----------|----------------|----------------|
| 駐車場事業 | 4,027 万円 | 804 万円 |
| 国民健康保険 | 73 億 450 万円 | 72 億 766 万円 |
| 介護保険 | 66 億 6,302 万円 | 63 億 8,770 万円 |
| 後期高齢者医療 | 11 億 4,208 万円 | 11 億 4,079 万円 |
| 小型自動車競走事業 | 212 億 5,037 万円 | 221 億 7,245 万円 |

基金残高

| 令和 4 年度 | | 令和 3 年度 | |
|-----------------------------|----------------------------|-----------------------------|----------------------------|
| 決算年度末時 令和 5 年 3 月 31 日現在 | 出納閉鎖時 令和 5 年 5 月 31 日現在 | 決算年度末時 令和 4 年 3 月 31 日現在 | 出納閉鎖時 令和 4 年 5 月 31 日現在 |
| 125 億 167 万円 | 134 億 2,146 万円 | 117 億 7,261 万円 | 122 億 6,940 万円 |

※一般会計と特別会計すべての基金残高です。

地方債残高

| | 令和 4 年度末 | 令和 3 年度末 |
|-----------|----------------|----------------|
| 一般会計 | 380 億 8,910 万円 | 401 億 5,223 万円 |
| 市民 1 人あたり | 約 64 万円 | 約 66 万円 |

※市民 1 人あたりの額は、それぞれの年度の 3 月 31 日現在の人口で計算しています。

みんなのお金の使い道



学校教育や文化、
スポーツのため

4 万円



ごみ処理や
環境を守るため

4 万 5 千円



農林水産業、
商業のため

2 万 5 千円



市民の
健康を守るため

18 万 8 千円



道路、公園など
まちの整備のため

3 万 9 千円



消防や
防災対策のため

2 万 3 千円



その他
(市の運営など)

17 万円

一般会計の歳出額約 318 億円を市民 1 人あたりで計算すると約 53 万円です。そのお金は次のように使いました。

※令和 5 年 3 月 31 日現在の人口 (59,797 人) で計算しています。

用語解説

◦ 自主財源

市税や施設使用料など、市が国や県に依存することなく自ら調達することができる財源です。

◦ 依存財源

地方交付税や市債など、国や県から一定の基準に基づき交付されたり割り当てられたりする財源です。

◦ 地方交付税

市の財政力に応じて、国から交付されるお金です。

◦ 国庫支出金・県支出金

事業の財源として、あらかじめ使途が決められたうえで、国や県から交付されるお金です。

◦ 市債

事業を行うために、市が国や金融機関から借り入れるお金です。

◦ 義務的経費

歳出のうち、その支出が義務付けられている経費です。この割合が高いほど、新たな事業などに使えるお金が少なくなります。

◦ 投資的経費

道路、橋りょう、学校、公共施設の整備等、将来に残るものに対して支出される経費です。

◦ 公債費

市債による借入金の元利償還金と一時借入金利子の合計額です。

◦ 物件費

施設の光熱水費や維持補修費、各種委託料等の経費です。

◦ 補助費等

一部事務組合等に対する負担金や各種公益団体に対する補助金等の経費です。

◦ 繰出金

一般会計から特別会計へ支出される経費です。

令和4年度

企業会計の決算報告

企業会計は、収益的収支と資本的収支の二つから成り立っています。収益的収支とは、当該年度の企業の事業活動で発生する収益(収入)と、それに対する費用(支出)を指しています。資本的収支とは、企業の事業活動を維持していくための設備の整備や拡充に要する費用、企業債の元金償還金などの支出と、その財源となる収入を指しています。

病院事業会計の決算

☎ 病院局総務課 (☎ 83-2355)

収益的収支

| 区 分 | | 決算額 |
|-----|------------------|-------------|
| 収入 | 入院収益 | 22億 8,307万円 |
| | 外来収益 | 11億 6,013万円 |
| | その他医業収益 | 4億 320万円 |
| | 医業外収益 | 11億 1,632万円 |
| | 特別利益 | 57万円 |
| | 合 計 | 49億 6,329万円 |
| 支出 | 給与費(病院職員人件費) | 24億 5,969万円 |
| | 材料費(薬品費、診療材料費など) | 8億 6,635万円 |
| | 減価償却費 | 3億 9,727万円 |
| | その他医業費用 | 7億 8,397万円 |
| | 医業外費用(支払利息など) | 2億 154万円 |
| | 特別損失 | 10万円 |
| | 費用合計 | 47億 892万円 |
| | 収益的収支差額(利益) | 2億 5,437万円 |
| 合 計 | 49億 6,329万円 | |

資本的収支

| 区 分 | | 決算額 |
|-----|--------------------|------------|
| 収入 | 企業債(設備投資に係る借入金) | 6,010万円 |
| | 他会計負担金(一般会計からの繰入金) | 1億 349万円 |
| | 収入合計 | 1億 6,359万円 |
| | 不足金 ^{※1} | 1億 4,291万円 |
| 合 計 | 3億 650万円 | |
| 支出 | 建設改良費(医療機器購入など) | 8,000万円 |
| | 国等からの借入金返済 | 2億 2,650万円 |
| | 合 計 | 3億 650万円 |

※1「不足金」については、現金を伴わない支出(減価償却費等)を充てています。

下水道事業会計の決算

☎ 下水道課 (☎ 82-1164)

収益的収支

| 区 分 | | 決算額 |
|-----|-------------------|-------------|
| 収入 | 下水道使用料 | 6億 865万円 |
| | 雨水処理負担金 | 1億 1,779万円 |
| | 一般会計負担金・補助金 | 6億 2,673万円 |
| | その他 ^{※1} | 4億 4,266万円 |
| | 合 計 | 17億 9,583万円 |
| 支出 | 人件費(給与など) | 5,992万円 |
| | 動力費(施設の電気代など) | 6,331万円 |
| | 修繕費(施設・機械の修繕) | 2,029万円 |
| | 委託料(施設の維持管理委託など) | 2億 5,735万円 |
| | 減価償却費・資産減耗費 | 11億 4,869万円 |
| | 支払利息(借入金利息) | 1億 7,293万円 |
| | その他 | 7,334万円 |
| | 合 計 | 17億 9,583万円 |

資本的収支

| 区 分 | | 決算額 |
|-------------------|------------------|-------------|
| 収入 | 企業債(建設改良に係る借入金) | 6億 3,980万円 |
| | 一般会計出資金 | 4億 8,762万円 |
| | 国庫補助金・県補助金 | 3億 5,392万円 |
| | 負担金(受益者負担金) | 1,882万円 |
| | 収入合計 | 15億 16万円 |
| 不足金 ^{※2} | 7億 3,857万円 | |
| 合 計 | 22億 3,873万円 | |
| 支出 | 建設改良費(下水道管の整備など) | 8億 2,905万円 |
| | 企業債償還金 | 14億 968万円 |
| | 合 計 | 22億 3,873万円 |

※1 収益的収支の収入のうち「その他」には、長期前受金戻入等の非現金収入 4億 2,106万円が含まれています。

※2「不足金」については、現金を伴わない支出(減価償却費等)を充てています。

水道事業会計の決算

収益的収支

| 区 分 | | 決算額 |
|-----|----------------------------|---------------|
| 収入 | 水道料金 (前年度比 1,504 万円の減収) | 12 億 7,876 万円 |
| | 受託工事収入 | 187 万円 |
| | その他 ^{※1} | 1 億 107 万円 |
| | 合 計 | 13 億 8,170 万円 |
| 支出 | 人件費(給与など) | 4 億 1,795 万円 |
| | 動力費(ポンプの電気代など) | 7,465 万円 |
| | 薬品費(消毒用塩素など) | 1,633 万円 |
| | 受水費(県からの原水の購入費) | 4,703 万円 |
| | 修繕費(設備の修繕) | 6,050 万円 |
| | 委託料(機器の点検など) | 6,988 万円 |
| | 負担金(ダム事業費など) | 3,225 万円 |
| | 減価償却費・資産減耗費 | 4 億 5,155 万円 |
| | 支払利息(借入金利息) | 4,902 万円 |
| | その他 | 3,540 万円 |
| | 費用合計 | 12 億 5,456 万円 |
| | 収益的収支差額(利益) | 1 億 2,714 万円 |
| 合 計 | 13 億 8,170 万円 | |

図 水道局総務課 (☎ 83-4111)

資本的収支

| 区 分 | | 決算額 |
|-----|-------------------|--------------|
| 収入 | 国等からの借入金 | 3 億 1,450 万円 |
| | 負担金・補助金 | 2,314 万円 |
| | 一般会計からの出資金 | 918 万円 |
| | 収入合計 | 3 億 4,682 万円 |
| | 不足金 ^{※2} | 5 億 7,223 万円 |
| 合 計 | 9 億 1,905 万円 | |
| 支出 | 水道施設の建設・改良費用 | 5 億 4,428 万円 |
| | 国等からの借入金元金返済 | 3 億 7,477 万円 |
| | 合 計 | 9 億 1,905 万円 |

※1 収益的収支の収入のうち「その他」には長期前受金戻入等の非現金収入 6,006 万円が含まれています。

※2 「不足金」については、現金を伴わない支出(減価償却費等)や当年度以前の利益等を充てています。詳しくは右 QR コードからご覧ください。



工業用水道事業会計の決算

収益的収支

| 区 分 | | 決算額 |
|-----|-------------------|--------------|
| 収入 | 工業用水道料金 | 2 億 5,509 万円 |
| | その他 ^{※1} | 416 万円 |
| | 合 計 | 2 億 5,925 万円 |
| 支出 | 人件費(給与など) | 5,730 万円 |
| | 動力費(ポンプの電気代など) | 4,358 万円 |
| | 受水費(県からの原水の購入費) | 5,241 万円 |
| | 修繕費(設備の修繕) | 568 万円 |
| | 委託料(機器の点検など) | 390 万円 |
| | 負担金(ダム事業費など) | 2,022 万円 |
| | 減価償却費・資産減耗費 | 2,750 万円 |
| | 支払利息(借入金利息) | 168 万円 |
| | その他 | 304 万円 |
| | 費用合計 | 2 億 1,531 万円 |
| | 収益的収支差額(利益) | 4,394 万円 |
| 合 計 | 2 億 5,925 万円 | |

図 水道局総務課 (☎ 83-4111)

資本的収支

| 区 分 | | 決算額 |
|-----|-------------------|----------|
| 収入 | 収入合計 | 0 万円 |
| | 不足金 ^{※2} | 2,581 万円 |
| | 合 計 | 2,581 万円 |
| 支出 | 工業用水道施設の建設・改良費用 | 630 万円 |
| | 国等からの借入金元金返済 | 1,951 万円 |
| | 合 計 | 2,581 万円 |

※1 収益的収支の収入のうち「その他」には長期前受金戻入の非現金収入 340 万円が含まれています。

※2 「不足金」については、現金を伴わない支出(減価償却費等)や当年度以前の利益等を充てています。詳しくは右 QR コードからご覧ください。



「地方公共団体の財政の健全化に関する法律」に基づき、令和4年度決算の「健全化判断比率」「資金不足比率」を公表します

健全化判断比率等の公表

図 財政課 (☎ 82-1132)



健全化判断比率

実質公債費比率は昨年度より上昇(悪化)したものの、昨年度に引き続き、いずれの指標も早期健全化基準を下回る結果となりました。しかしながら、今後も社会保障経費や公債費などが高い水準で推移することが見込まれる中、財政の硬直化が進んでおり、市の財政を取り巻く環境は厳しさを増していくものと予測されます。健全な財政運営のため、自主財源の確保、経常的経費の削減や事業の「選択と集中」に一層取り組んでいきます。

基準を超えるとどうなるの

①～④までの4つの比率のうち一つでも早期健全化基準以上になると「財政健全化計画」を策定し、自主的な財政の健全化に努めることとなります。また、財政再生基準以上になった場合には、「財政再生計画」を策定し、国などの関与により財政の再生に努めることとなります。

| 健全化判断比率 | 令和4年度 | 令和3年度 | 早期健全化基準 | 財政再生基準 |
|--|-------|-------|---------|--------|
| ①実質赤字比率 福祉、教育、まちづくりなどの行政サービスを行う一般会計等において、歳出に対する歳入の不足額(実質赤字額)が標準財政規模に占める割合のことです。 | — | — | 12.55% | 20.0% |
| ②連結実質赤字比率 特別会計を含めたすべての会計の実質赤字額が標準財政規模に占める割合のことです。小型自動車競走事業特別会計で赤字額があるものの、そのほかの会計が黒字であり、連結では黒字となりました。 | — | — | 17.55% | 30.0% |
| ③実質公債費比率 一般会計等が負担する公債費等が標準財政規模に占める割合の過去3か年平均のことです。この比率が大きいほど、返済の資金繰りが厳しいことを表します。 | 8.9% | 7.8% | 25.0% | 35.0% |
| ④将来負担比率 一般会計等が将来負担すべき実質的な負債が標準財政規模に占める割合のことです。この比率が大きいほど、将来の財政を圧迫する可能性が高いことを表します。 | 43.7% | 54.1% | 350.0% | |

資金不足比率

公営企業の各会計における資金不足額が事業規模に占める割合をいいます。令和4年度は、昨年度と同様、すべての会計で資金不足額はありませんでした。なお、経営健全化基準以上になった場合には、「経営健全化計画」の策定が義務づけられます。

| 会計区分 | 令和4年度 | 経営健全化基準 |
|--|-------|---------|
| 水道事業会計 工業用水道事業会計 病院事業会計 下水道事業会計 | — | 20.0% |

用語解説



- **公債費**
地方公共団体が借り入れた地方債の元利償還金と一時借入金の利息を合計した額です。
- **標準財政規模**
標準的に収入が見込まれる税に地方譲与税と普通交付税等を加えた一般財源の規模を示したものです。
- **事業規模**
各会計における営業収益に相当する額です。

令和5年度(令和5年9月30日現在)の財政状況をお知らせします

財政状況中間報告



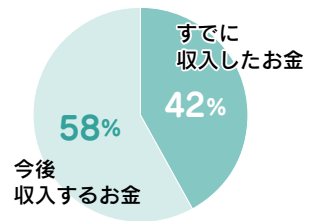
財財政課 (☎ 82-1131) 病院局総務課 (☎ 83-2355) 水道局総務課 (☎ 83-4111) 下水道課 (☎ 82-1164)

一般会計と特別会計の収支状況

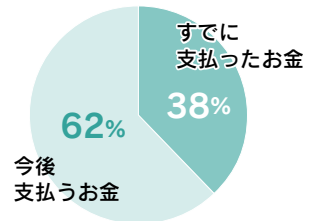
| 会計名 | 予算現額 | 歳入済額 | 歳出済額 | |
|------|-------------|-------------|-------------|-------------|
| 一般会計 | 338億8,070万円 | 159億9,148万円 | 129億6,462万円 | |
| 特別会計 | 駐車場事業 | 4,665万円 | 4,210万円 | 406万円 |
| | 国民健康保険 | 70億8,241万円 | 28億2,945万円 | 27億5,922万円 |
| | 介護保険 | 67億4,414万円 | 28億7,667万円 | 26億3,169万円 |
| | 後期高齢者医療 | 12億575万円 | 3億8,261万円 | 3億9,084万円 |
| | 小型自動車競走事業 | 263億9,588万円 | 97億5,393万円 | 101億6,240万円 |
| 合計 | 753億5,551万円 | 318億7,624万円 | 289億1,283万円 | |

※予算現額には、繰越明許予算を含みます。
 ※1万円未満を四捨五入しているため、合計と一致しない場合があります。

予算現額に対する歳入済額



予算現額に対する歳出済額



その他の財政状況

市債の残高

| 会計名 | 市債残高 |
|---------|-------------|
| 一般会計 | 360億8,222万円 |
| 市民1人あたり | 約61万円 |

※令和5年9月30日現在の人口(59,627人)

市有財産の状況

| 財産の種類 | 財産の状況 |
|-------|-------------|
| 基金 | 134億2,163万円 |
| 土地 | 6,648,868㎡ |
| 建物 | 315,254㎡ |

※建物＝市庁舎、学校、地域交流センター等の各種公共施設

一時借入金の残高 (一般会計と特別会計) **0円**

企業会計の収支状況

| 会計名 | 収入額 | 支出額 |
|-----------|------------|------------|
| 病院事業会計 | 21億6,744万円 | 20億7,311万円 |
| 水道事業会計 | 6億7,959万円 | 5億7,103万円 |
| 工業用水道事業会計 | 1億2,986万円 | 8,984万円 |
| 下水道事業会計 | 11億2,591万円 | 8億883万円 |

企業債の残高

| 会計名 | 残高 |
|-----------|-------------|
| 病院事業会計 | 40億8,190万円 |
| 水道事業会計 | 45億4,174万円 |
| 工業用水道事業会計 | 6,605万円 |
| 下水道事業会計 | 141億2,820万円 |

一時借入金の残高

| 会計名 | 病院事業会計 | 水道事業会計 | 工業用水道事業会計 | 下水道事業会計 |
|-----|--------|--------|-----------|---------|
| 残高 | 0円 | 0円 | 0円 | 0円 |

令和6年4月1日から
平均で12.9%の引き上げ改定となります。

水道料金の改定をします

水道事業は、市民のみなさんからお支払いいただく水道料金で支えられていますが、人口減少と節水意識向上により使用量が減少し、収入も減り続けています。これまで経営努力に努めてきましたが、老朽化が進む水道管などの更新、大地震に備えた耐震化を着実に進め、子や孫の世代まで水道水をお届けするため、家庭用では実質33年ぶりに水道料金の改定をします。

料金改定が必要な理由

厳しい経営環境

(令和4年度と平成17年度比)

- 人口の減少(11.8%の減少)
- 給水量の減少(20.4%の減少)
- 料金収入の減少(19.0%の減少) 約3億円の減収
- 電気代や建設物価の高騰
- 施設の更新や耐震化のための費用の増加
5.4億円(令和4年度)⇒8.74億円/年
(約3.3億円の増加)

これまでの業務改革

- 業務の効率化等による職員数の削減(65人⇒55人)
- 鴨庄浄水場運転監視業務の高天原浄水場での一元管理
- 宇部市との広域連携
(水質検査の共同体制化、薬品の共同購入等)



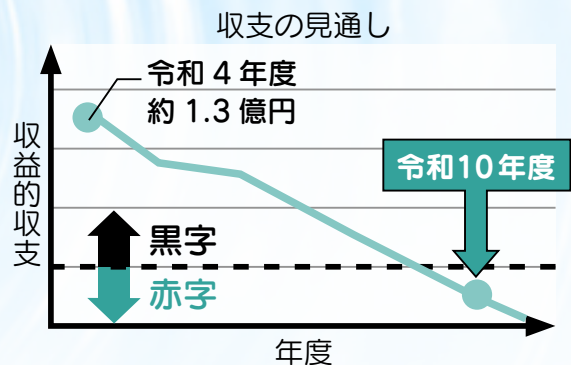
【アセットマネジメント】



【水道事業財政計画】



【広報さんようおのだ
「水道事業経営の状況」】



市町合併などにもなう業務の効率化や宇部市との広域連携、事務の効率化などによる支出の削減など、様々な経営努力に努めていますが、現状のままだと令和10年度以降に赤字の発生が見込まれ、日々の修繕も対応できなくなります。今後、アセットマネジメント(資産管理)で必要とされた施設更新費用、約8.74億円/年の事業を計画的に行った場合、現在の収益的収支の黒字分で補てんするには十分ではなく、水道事業経営はますます厳しくなっていきます。

水道料金改定の内容

財政シミュレーションでは、現在の収入と比較すると+32.5%の収入が必要と試算されました。しかしながら、昨今の物価高騰の状況のなか、一度の改定では市民生活や社会経済活動への影響が大きいことから、段階的な料金改定を選択し、平均で19.4%の引き上げ改定となりました。なお、激変緩和措置として令和6年度からの4年間は、市からの財政支援により引き上げ率を平均で12.9%に抑えます。

改定のポイント

- 標準的な使用量の家庭の場合引き上げ額は税抜1,000円/月以内に収める
- 基本水量の変更(7㎡⇒4㎡)
- 従量料金の口径別格差の縮小
- 15日に満たない使用での半月計算の廃止
- 原価に対する基本料金と従量料金の割合の是正

令和6年4月1日以降の料金表（2か月分・消費税込み）

■家庭用（小口径）水道料金は、2か月分まとめて下水道使用料と合算して請求しています。

| メーターの口径 | 基本料金 8m ³ まで | 従量料金 | | |
|--------------------|----------------------------|---|---|--|
| | | 第一段階 | 第二段階 | 第三段階 |
| 13mm (令和10年度以降) | 2,640円 (2,838円) | 9m ³ ～200m ³ 132円/m ³ (143円/m ³) | 201m ³ ～400m ³ 225.5円/m ³ (236.5円/m ³) | 401m ³ ～ 242円/m ³ (253円/m ³) |
| 20mm (令和10年度以降) | 3,806円 (3,916円) | | | |

※3/31以前から継続して使用されている方は、7月請求（6月検針）以降からの適用となります。

※記載のない水道料金や早見表については、市ホームページをご覧ください。

※新料金の早見表を記載したチラシを12～1月に市内全戸に配布します。



【水道料金早見表】

お使いの口径と水量は検針時にお渡ししている使用水量通知書の「ア」と「イ」から確認ができます。



改定後の料金（現行料金との比較） 1か月分・消費税込みの場合

改定による影響額は以下の通りです。

| メーター口径 | 13mm | | 20mm | |
|------------------|------------------|------------------|------------------|------------------|
| | 5m ³ | 20m ³ | 45m ³ | 30m ³ |
| これまでの水道料金 | 1,188円 | 2,904円 | 6,204円 | 4,862円 |
| 令和6～9年度 (影響額) | 1,452円 (264円) | 3,432円 (528円) | 6,732円 (528円) | 5,335円 (473円) |
| 令和10年度～ (影響額) | 1,562円 (110円) | 3,707円 (275円) | 7,282円 (550円) | 5,676円 (341円) |

3～4人家族の平均的な利用量



将来への施設づくりを進めます

水道事業は、市民生活や社会経済活動に欠かすことができない大切なライフラインです。本市には約430kmの水道管や浄水場・配水池などがあり、古くなった施設の更新や地震に備える耐震化事業を計画的に進め、災害にも強い施設づくりを着実に進めていきます。「子や孫と共に支える水道システム」を構築し、将来にわたって安定した水道水の供給を市民のみなさんと一緒に守っていくため、引き続き水道事業へのご理解とご協力をお願いします。

新旧料金の比較やお支払いの相談 ▶ 圃水道局業務課（☎ 83-5725）

水道料金改定の内容について ▶ 圃水道局総務課（☎ 83-4111）

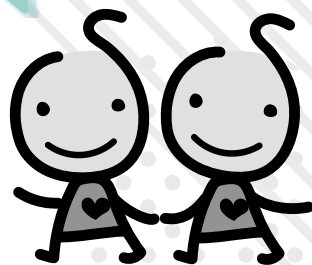


11月 は ～みんな笑顔で健康寿命をのばそう！～

START

スマイルエイジング強化月間

市では、健康寿命の延伸を目標としてスマイルの源となる「心身の健康」を保ちつつ、誰もが笑顔で年を重ねていくことができる取組「スマイルエイジング」をまちづくりの柱の一つとして推進しています。また、毎年11月を「スマイルエイジング強化月間」とし、市民が楽しく健康づくりに取り組むきっかけとなるように、市民や関係団体との協創により、様々な取組を集中的に実施しています。一緒に健康づくりに取り組みましょう！ 健康増進課（☎71-1814）



市民体操チャレンジ「たった5分！ SOS おきよう体操を習慣にしよう！」

強化月間中、市民体操「SOS おきよう体操」を行うチャレンジです。普段から元気に身体を動かすことで、生活習慣病やうつ、認知症などになるリスクを下げることができます。SOS おきよう体操はたった5分！このチャレンジは、出張での出前講座でも可能です。事前登録して実践後報告するだけです。みんなでチャレンジしましょう。



池上文二選手



スマイルエイジング 応援サポーターによる 取組に参加しよう！

健康づくりを実践するきっかけとなる機会や場を提供しています。積極的に参加して、健康づくりに取り組みましょう！



レシピ・手作り弁当 コンテストの開催



市内各所で第2次審査となる市民投票を11月6日(月)まで実施します。入賞作品は、市ホームページ等で公表します。参考にして、バランスのとれた食生活を実践しましょう。



運動イベントの開催（要申込）

月間中には様々なイベントを開催します！「今より体を動かす市民」を目指しましょう。



① 11月3日(祝)

「継続できる体幹トレーニングで筋力アップ！」

- とき 14:00～15:30（受付13:30～）
- ところ おのサン サッカーパーク（市立サッカー交流公園）（雨天時は須恵健康公園体育館で開催）

② 11月5日(日)「親子でできるエクササイズ」

- とき 9:30～10:30（受付9:00～）
- ところ 厚狭地区複合施設アリーナ

③ 11月5日(日)「簡単ヨガで身体も心もリフレッシュ！」

- とき 11:00～12:00（受付10:30～）
- ところ 厚狭地区複合施設アリーナ

※他の運動イベントは、市ホームページでご確認ください。



健康マイレージが 5ポイント貯まる！



健康マイレージとは県と市で協同し、県内協力店のもと市民の健康づくりを応援する取組です。強化月間に取組に参加すると、健康マイレージのポイントが1参加ごとに5ポイント貯まります。ポイントを貯めて景品をゲット！



※「第14回 SOS 健康フェスタ」は20ページをご覧ください。
※その他の様々な取組は市ホームページをご覧ください。





11月 は「ふるさと納税利用促進月間」です

ふるさと納税の健全な発展を目指すふるさと納税自治体連合会は、11月を「ふるさと納税利用促進月間」としています。市では、山陽小野田市サポート寄附（ふるさと納税）をしていただいた人への感謝の気持ちとして、地元特産品を返礼品として贈る「ふるさと山陽小野田応援事業」を行っています。市外に住んでいる家族や友人・知人などに、この事業をぜひPRしていただきますようお願いします。

■ サポート寄附とは？

寄附金額のうち2,000円を超える部分について、一定の上限金額まで、原則として所得税・個人住民税から全額控除されます。



市 HP

■ 令和4年度サポート寄附の活用状況

子ども医療費助成事業、ハロウィンイベント実施事業、担い手支援事業、図書資料購入事業など

■ ウェブサイトから寄附の申込みができます！

「楽天ふるさと納税」「ふるさとチョイス」「ふるなび」「さとふる」「ANAのふるさと納税」「三越伊勢丹ふるさと納税」のウェブサイトから申込みができます。



楽天



ふるさとチョイス



ふるなび



さとふる



ANA



三越伊勢丹

問シティセールス課 (☎ 82-1241)



野焼きをしないようにご協力ください

野焼きとは、家庭ごみやせん定した枝などを屋外で焼却することをいいます。穴を掘って燃やすことや、ドラム缶、簡易焼却炉での焼却も野焼きに該当します。

■ 野焼きは原則禁止されています

ごみ等の廃棄物を基準を満たす焼却炉以外で燃やす「野焼き」は、例外を除いて法律で禁止されています。違反すると「5年以下の懲役、1千万円以下の罰金またはその両方」の罰則が定められています。

◎ 例外とは…

- 国または地方公共団体が施設の管理のために必要とする廃棄物の焼却
- 震災・風水害・火災等の予防、応急対策または復旧のために必要な廃棄物の焼却
- 風俗慣習上または宗教上の行事を行うために必要な廃棄物の焼却
(例：どんど焼きの門松、しめ縄 など)

- 農業、林業または漁業を営むために、やむを得ないものとして行われる廃棄物の焼却
(例：あぜ草、稲わら、つる、枝 など)
 - たき火その他日常生活を営むために、通常行われる廃棄物の焼却であって軽微なもの
(落ち葉たきなど、煙の量や臭いが近所に迷惑にならない程度の少量の焼却)
- ※ 例外に該当する焼却であっても、周辺地域の生活環境に悪影響を与えたり、近隣の迷惑となる行為は行政指導の対象となります。ビニール・プラスチック類は絶対に焼却しないようお願いします。

問環境課 (☎ 82-1144)

お知らせ



市役所庁舎内の通行止め情報

- **場所** 本館1階と別館の間の通路、別館玄関
- **期間(予定)**
11月6日(月)～12月26日(火)
※別館へは、本館2階渡り廊下または第2別館入口からお入りください。
※正面玄関は10月23日から通行可能となりました。併せて市民課の場所が変わりましたのでご注意ください。
☎総務課 (☎ 82-1121)

歴史民俗資料館臨時休館のお知らせ

- エレベーター工事のため、以下の期間、臨時休館します。
- **期間** 令和6年1月6日(土)～2月29日(木)
 - ☎歴史民俗資料館 (☎ 83-5600)

地域交流センターでインターネットの利用開始

- 地域交流センターの所定の部屋でインターネットの利用ができるようになりました。利用にあたっては、通信機器の持参と事前の申請が必要です。
(無線LANルーターの貸出可)
- ☎各地域交流センター
市民活動推進課 (☎ 82-1134)

緊急情報の伝達訓練

- ジェイアラート(J-ALERT(全国瞬時警報システム))の情報伝達訓練を実施します。実施日にはお持ちの市防災ラジオと、市役所、厚狭地区複合施設、さくら公園(桜一丁目)、川上会館(松ヶ瀬)に設置してある屋外スピーカーから音声を発信します。
- **日時** 11月2日(木) 10:00頃、11月15日(水) 11:00頃
 - ※気象状況等によっては、伝達訓練を中止する場合があります。
 - ☎総務課 (☎ 82-1122)

11月5日(日)は津波防災の日

- この日を機会に、あらためて地震や津波への対策を確認しましょう。
～声かけて 救える命
地域の輪～
(令和5年度山陽小野田市防災標語コンクール最優秀賞作品)
- ☎総務課 (☎ 82-1122)

11月25日(土)～12月1日(金)は犯罪被害者週間

- 犯罪の被害に遭った人やその家族が、被害から回復し再び平穏な生活に戻れるように、犯罪被害者等のみなさんが抱える問題への理解を深め、支える社会づくりを進めていきましょう。
- **支援に関するパネル展**
 - **日時** 12月12日(火)～22日(金)
 - **場所** 中央図書館
 - ☎生活安全課 (☎ 82-1133)

11月は「秋のこどもまんなか月間」

- ～あなたしか 気づいてないかも
そのサイン～
虐待かもと思ったら、ご自身やまわりの人が出産や子育てに悩んでいたら、すぐに連絡を。あなたの連絡で救われる人がいます。連絡者や内容に関する秘密は固く守られます。
- ☎児童相談所虐待対応ダイヤル (☎ 189(いちはやく))
児童相談所相談専用ダイヤル (☎ 0120-189-783)
 - 宇部児童相談所 (☎ 39-7514)
 - 家庭児童相談室 (☎ 82-2527)
 - 子育て支援課 (☎ 82-1175)

11月は子供・若者育成支援強調月間

- 子どもや若者の健やかな成長には、学校や家庭だけでなく地域も一緒になって支援していく体制づくりが必要です。まずは声かけやあいさつから始めてみましょう。
- **ヤングテレホンさんようおのだ**
電話、E-mail、面接などで青少年やその保護者等の相談を受け付けています。
☎84-2000(平日8:30～17:00)
✉ youngtel@city.sanyo-onoda.lg.jp
 - **青少年育成センター**
教員や関係機関、地域の代表130人が補導員となって街頭補導活動や声かけを行っています。
☎社会教育課 (☎ 82-1205)

【広告掲載欄】掲載についてのお問い合わせはシティセールス課(☎82-1148)まで。お得な割引もあります。

60歳から楽しくパソコン
同じことを100回聞かれても(^_^)笑顔でお答えいたします

▼対象▼ キーボードもマウスも初めての方・一から習いたい方
何歳でもチャレンジの気持ちがあればOK! 自分のペースですすめます
パソコンはお持ちでなくてもOK

できるかどうか!? やって見なくちゃわかんない!!

シニア・初心者向け **0836-84-5560**
パソコン教室ミックス 山陽小野田市日の出2-7-12 タケタ園ビル2F

うちの子「結婚」しないのかしら?
独身のお子様の結婚相談承ります

お子様の結婚に関するお悩み、プロの仲人がお答えします。

まずはお気軽に仲人にご相談下さい

☎083-976-6116

結婚相談所 ムスベル
山口市小郡長谷1-4-6 右田ビル1階
ムスベル株式会社

11月11日(土)～17日(金)は 山口県同和問題啓発週間

同和問題に対する正しい理解と認識を深め、一人ひとりの人権が尊重された心豊かな地域社会の実現を目指しましょう。期間中は、市役所や各地域交流センターにて「同和問題啓発パネル」を展示します。

☎市民活動推進課 (☎ 82-1137)

令和6年版 山口県民手帳を販売します

県内情報や日常生活に役立つ情報が満載です。

● **大きさ** 80mm×140mm

● **表紙**

透明カバー、リバーシブル表紙付き(表:オレンジ色、裏:青色)

● **価格** 660円(税込)

● **販売窓口**

総務課、山陽総合事務所、南支所、埴生支所、公園通出張所、厚陽地域交流センター、出合地域交流センター、津布田会館

● **販売期間** 11月上旬～令和6年1月31日(水)

☎総務課 (☎ 82-1158)

11月は労働保険未手続事業一掃強化期間

労働者を一人でも雇用していれば、原則、事業主は保険加入手続きを行い、労働保険料を納付しなければなりません。

☎ハローワーク宇部 (☎ 31-0164)

資金貸付制度

■県・市町中小企業勤労者小口資金貸付制度

○ **対象** 県内に居住している中小企業労働者で、同一事業所に1年以上勤務し、市税を完納している人

○ **資金用途** 大学教育資金、育児・介護休業資金、冠婚葬祭・療養資金、生活向上資金、災害資金 ○ **貸付利率** 年1.58%(保証料別途)

■県・市町離職者緊急対策資金貸付制度

○ **対象** 次のすべてに該当する人

- ・県内に居住する人
 - ・離職時の事業所に1年以上勤務していた人
 - ・離職を余儀なくされた勤労者(雇用保険受給資格者または雇用保険受給資格者であった人)で、離職後1年以内の人
 - ・現に離職していて、ハローワークで求職活動を行っている人
 - ・市税を完納している人
 - ・返済能力のある人
- (確認書類として雇用保険受給資格者証等の証明書が必要)

○ **資金用途** 大学教育資金、住宅資金償還、冠婚葬祭・療養資金、災害資金、一般生活資金 ○ **貸付利率** 年1.0%(保証料別途)

○ **保証人等** 連帯保証人1人(申込人と別生計の人)と(一社)日本労働者信用基金協会の債務保証を受けることが必要

※貸付限度額や期間等、詳しくはお問い合わせください。

※貸付にあたっては、中国労働金庫の審査があります。

☎商工労働課 (☎ 82-1150) 県労働政策課 (☎ 083-933-3210)

☎中国労働金庫 (☎ 83-2268)

物品の調達等競争入札参加資格審査の申請

令和6・7年度に、市(水道局および病院局を除く)が発注する物品の調達等の契約に係る競争入札参加資格審査申請(定期)を受け付けます。

※「物品の調達等」とは、「物品の製造の請負、物品の買入れ・借入れおよび売払い、業務委託等(工事請負および工事に係る設計等の業務委託を除く)の契約」をいいます。

● **対象** 市内・市外業者

● **提出期間** 11月1日(水)～22日(水)(必着)


● **申請方法** 申請書等を市ホームページからダウンロードし、関係書類を添えて郵送等で提出

※詳しくはお問い合わせください。

☎・☎〒756-8601 山陽小野田市役所 監理室 (☎ 82-1180)

【広告掲載欄】掲載についてのお問い合わせはシティセールス課 (☎ 82-1148) まで。

入会キャンペーン開催中!!! 11/29(水)迄
今なら、入会金+事務手数料+2ヶ月分会費が!!!
まとめて 9,900円 (税込)
1日無料体験予約受付中
 スポーツクラブで運動を始めてみませんか?
 スタッフがあなたの運動のサポートします!



SPORTS CORE アルファ
 〒756-0815 山陽小野田市小野田南3丁目6番22号
 TEL 0836184-6000 FAX 0836184-6986

11月9日(木)～15日(水) 高齢者の交通事故防止県民運動

～住みよい山口 いつも心に 交通安全～

- 高齢歩行者の交通事故防止
- 高齢運転者の交通事故防止
- 高齢者の自転車安全利用の推進
- 反射材・ハイビームの活用促進

☎生活安全課 (☎ 82-1133)

11月9日(木)～15日(水)は 秋季火災予防運動実施期間

～火を消して

不安を消して つなぐ未来～

この時季は空気が乾燥し、火災がおこりやすくなります。火の取扱いには十分注意しましょう。また、住宅用火災警報器は寝室および階段(寝室が2階以上の階にある場合)への設置が義務付けられていますので、必ず設置しましょう。

※ご自身での設置が困難な人は
取付支援を行っていますので、
ご相談ください。

■定期的に住宅用火災警報器の 点検をしましょう

- ・年に2回は作動確認の実施
 - ・設置から10年を目安に交換
- 岡宇部・山陽小野田消防局予防課
(☎ 21-7699)

全国一斉「女性の人権ホット ライン」強化週間 11月15日(水)～21日(火)

配偶者やパートナーからの暴力や職場でのハラスメント、ストーカー行為といった女性をめぐる人権問題について、電話相談を受け付けています。

■女性の人権ホットライン

☎ 0570-070-810 (全国共通)

○強化期間中の受付時間

平日 8:30～19:00

土・日曜日 10:00～17:00

岡山口地方務局人権擁護課

(☎ 083-922-2295)



江汐公園秋のふれあいまつり

●日時

11月12日(日) 10:00～13:00

●場所

江汐公園管理棟周辺

●内容

コスモスロードウォーキング(先着150人)、自然散策ツアー(先着30人)、ステージイベント、ストリートピアノ ほか

岡市民活動推進課 (☎ 82-1134)

在宅医療・介護普及啓発講演会

●日時 12月17日(日) 14:00～16:00 (開場13:30～)

●場所 市民館文化ホール

●演題 「最期はどこで誰と過ごしますか?～在宅医が考えるACPとは～」

●講師 廣田 勝弘 (生協小野田診療所所長)

●パネルディスカッション

○テーマ:「人生会議とは もしもの時のために話し合おう

～誰にでもやってくる「もしもの時」に備えておきたいこと～」

○コーディネーター:藤村 嘉彦 (山陽小野田医師会会長)

○パネリスト:廣田 勝弘、上林 雅樹 (山陽小野田薬剤師会会長)、

渡邊 芳枝 (山陽小野田医師会訪問看護ステーション管理者)、

山田 起代 (あおぞら居宅介護支援事業所 主任介護支援専門員)

※「人生会議(ACP:アドバンス・ケア・プランニング)」とは、もしもの時にあなたが望む医療やケアについて、元気なうちから大切な人や関係者と話し合い共有する取組です。

●入場料 無料 ●定員 400人(先着順)

●申込方法 電話またはWEB申請

(WEB申請での申込みは12月14日(木)まで)



岡・甲地域包括支援センター (☎ 82-1149)

ヒューマンフェスタ

さんようおのだ

～人権を考える集い2023～

●日時

12月9日(土) 13:30～15:40

●場所 市民館

●内容

○開会行事(13:30～)

人権に関する作品表彰 ほか

○講演会(14:05～)

「外国人とともに暮らすー多文化共生の実現を目指してー」

永井 涼子 (山口大学国際総合科学部准教授)

●参加料 無料

●定員 400人程度

●申込期限・方法

12月1日(金)までに電話または窓口(FAX、E-mailも可)

■展示(ロビー等)

○児童・生徒・一般の人権に関する作品展示

○「人権の花運動」取組パネル展示

岡・甲市民活動推進課

(☎ 82-1137 FAX 84-6937)

スマイルゆめ散歩

●日時 12月2日(土)

12:30～15:15(受付12:15～)

●場所 きららガラス未来館

●内容 ガラス作品づくり、海と空を眺めながらのティータイム(作家制作のガラス皿で提供)、作家とのトーク

●参加料 3,000円(税込)

●定員 10人(先着順、3人未満の場合は不催行)

●申込期限・方法 11月24日(金)までに電話またはE-mail

岡・甲山陽小野田観光協会事務局
(シティセールス課内 ☎ 82-1313)

山陽小野田医師会健康ミニ講座

●日時

11月30日(木) 14:00～15:00

●場所 厚狭地区複合施設

●演題 「人類の進化と生活習慣病について考えてみませんか」


●講師 民谷 正彰

(たみたに内科循環器科院長)

※申込みは不要です。

岡健康増進課 (☎ 71-1814)

親子食育料理教室 ～和食を 知っておいしく食べよう～

- **対象**
市内小中学生とその保護者
 - **日時**
12月16日(土) 9:00～13:30
 - **場所** 学校給食センター
 - **内容** 和食文化、学校給食等
についての講話、調理
 - **参加料**
1人400円(食材料費)
 - **定員** 16人程度
(応募多数の場合は抽選)
 - **申込期限** 11月24日(金)
 - **申込方法** WEB申請 
- ☎学校給食センター
(☎81-1122)

歴史企画展 「古文書にみる惣社八幡宮」

令和3年度から寄託をうけている「惣社八幡宮文書」の調査成果を中心に「厚狭毛利家文書」や「二歩家文書」を併せて、江戸時代から明治時代にかけての惣社八幡宮の歴史を紹介します。

- **期間**
11月11日(土)～12月26日(火)
9:00～17:00
 - ※月・祝日は休館日です。
 - **入場料** 無料
 - **ギャラリートーク(申込不要)**
 - **日時**
11月25日(土)、12月9日(土)
11:00～(30分程度)
- ☎歴史民俗資料館 (☎83-5600)

厚狭秋まつり

- **日時**
11月12日(日) 11:00～18:30
 - **場所** 厚狭駅前商店街
(雨天時は厚狭地区複合施設)
 - **内容** ステージイベント、青空レストラン、餅まき、福引、大行司・小行司披露、裸坊御神幸 ほか
- ☎厚狭秋まつり実行委員会
(山陽商工会議所内 ☎73-2525)

令和6年度児童クラブ入所児童募集

- **対象** 下校後や夏休み等の長期休業期間中、家庭に保護者が不在の小学1～3年生(本山・小野田・有帆・出合・厚陽・埴生の各小学校と赤崎小学校松原分校は6年生まで)の児童
 - **申込期間** 12月1日(金)～14日(休)(必着)
 - **申込方法** 申込先または各児童クラブに備え付けている申込書と必要書類(就労証明書等)を申込先に持参(子育て支援課へ郵送も可)
※申込書は市ホームページからダウンロードできます。
- ☎・☑〒756-8601 山陽小野田市役所 子育て支援課 (☎82-1207)
☎山陽総合事務所、南支所、埴生支所

赤ちゃんの 足形記念プレート制作体験

- **日時**
12月3日(日) 10:00～14:30
(事前予約した人優先)
 - **場所** おのだサンパーク
 - **体験料** 1,300円～
 - **予約方法** 電話
- ※作品は後日きららガラス未来館
で受取または郵送(有料)です。
- ☎・☑きららガラス未来館
(☎88-0064)
- ※月・火曜日は休館日です。


ひまわりまつり

- **日時**
11月19日(日) 11:00～15:00
 - **場所** 高泊コミュニティ体育館
 - **内容** キッズダンス、バンド演奏、野菜の販売、飲食バザー、ゲーム ほか
- ☎ひまわり会 (☎090-4890-5609 担当:西岡)

第9回アースデイ in 山陽小野 田市～あの日を忘れない～


- 防災について考えるきっかけとなるイベントを開催します。
- **日程**
11月19日(日) 10:00～16:00
 - **場所** 江汐公園管理棟前広場
 - **内容** 音楽ライブ、マルシェ、防災コーナー ほか
- ☎オリーブ・シード (☎090-8998-7545 担当:岡本)

婚活事業「街コン」

- **対象** 20～50歳の独身男女
 - **日時**
11月25日(土) 16:00～18:00
 - **場所** 山陽商工会議所2階
 - **参加料** 2,500円 
 - **定員** 男女各10人
 - **申込期限・方法**
11月20日(月)までにWEB申請
- ☎山陽商工会議所 (☎73-2525)

募集・試験

山口東京理科大学職員採用試験

- **事務契約職員**
(社会人経験者1人程度)
 - **対象** 学校教育法に規定する大学(これと同等と認めるものを含み、短期大学を除く)を卒業した人で、職務経験を5年以上有する豊富な知見・判断力を有する人
 - **試験日**
 - 第1次試験:書類審査
 - 第2次試験:12月16日(土)
 - **採用予定日**
令和6年4月1日(月)
 - **申込期限** 11月26日(日)
 - **採用試験案内の配布場所**
山口東京理科大学、市人事課
※大学ホームページからもダウンロードできます。 
- ☎・☑山口東京理科大学
人事課 (☎88-4514)

自衛官等採用試験

■高等工科学校生徒

- 応募資格** 中卒(見込む)の17歳未満の男子
- 申込期限** 令和6年1月5日(金)

■自衛官候補生

- 応募資格** 18歳以上33歳未満
- 申込期間** 通年

☎**自衛隊山口地方協力本部** 宇部地域事務所 (☎ 31-4355)

老人クラブ会員募集

これまでの人生で得た知識や経験を生かし、仲間と一緒に活動しませんか。

- 対象** おおむね60歳以上の人 ※詳しくはお問い合わせください。

☎**宇部市老人クラブ連合会**(山陽総合福祉センター内 ☎ 72-1813)

県営住宅入居者募集

●募集戸数等

| 団地名 | 一般 | 優先 | 間取り | 単身 |
|-------|----|----|-----|----|
| 古開作 | 1戸 | — | 3DK | ○ |
| 平原 | 1戸 | — | 3DK | × |
| 叶松 | 1戸 | — | 3DK | × |
| 本山 | 1戸 | — | 3DK | ○ |
| 桜山 | 1戸 | — | 3DK | ○ |
| 第二古開作 | 1戸 | — | 3DK | × |
| 杣尻 | 1戸 | — | 3DK | × |

※優先枠は、高齢者、障がい者、母(父)子世帯等の人で、一定の要件を満たす人が対象です。

- 家賃** 月額13,700円～
- 駐車場使用料** 月額300円～
- 申込期間**

11月20日(月)～30日(木)
(消印有効)

※申込方法等詳しくは(一財)山口県施設管理財団のホームページをご覧ください。

☎**宇部市** 755-0033



宇部市琴芝町一丁目1-50
(一財)山口県施設管理財団
宇部支所 (☎ 37-0878)

令和4年度寄附金の受入状況

令和4年度において、みなさまからたくさんの寄附金をいただき、厚くお礼申し上げます。いただいた寄附金は有意義に活用させていただきます。

■寄附金

| 寄附採納日 | 寄贈者 | 金額(円) | 寄附の目的 | 管理状況等 |
|--------|-----|------------|--------------------------------|--------------------------|
| 4月5日 | 個人 | 10,000 | 学校図書 of 充実 | 学校図書館の図書を購入 |
| 5月2日 | 個人 | 100,000 | 子育て支援 | 日の出保育園に手押し車、厚陽保育園に積み木を購入 |
| 5月10日 | 個人 | 10,000 | 図書、図書館 of 充実 | 中央図書館の図書を購入 |
| 5月19日 | 個人 | 10,000 | 学校図書 of 充実 | 学校図書館の図書を購入 |
| 7月1日 | 個人 | 10,000 | 学校図書 of 充実 | 学校図書館の図書を購入 |
| 7月11日 | 団体 | 30,000 | 子どもの教育支援 | 厚陽保育園にトライアングルを購入 |
| 7月15日 | 個人 | 1,000,000 | 学校教育のため | 教育関連の校用・園用器具を購入 |
| 8月1日 | 個人 | 300,000 | 青少年の健全育成 | 学校図書館等の図書を購入 |
| 8月1日 | 法人 | 300,000 | 青少年の健全育成 | 学校図書館等の図書を購入 |
| 9月30日 | 法人 | 310,500 | 市の行政推進のため | ふるさと支援基金に積立 |
| 10月4日 | 法人 | 1,000,000 | 山口東京理科大学薬学部の充実と発展に寄与するため | 公立大学法人運営基金に積立 |
| 10月31日 | 個人 | 10,000,000 | 市立図書館および学校図書館の図書充実、将来の新庁舎建設のため | ふるさと支援基金および庁舎建設整備基金に積立 |
| 11月25日 | 個人 | 10,000 | 学校図書 of 充実 | 学校図書館の図書を購入 |
| 1月13日 | 団体 | 30,000 | 福祉の向上 | 障害福祉施設みつば園にトランポリンを購入 |
| 3月31日 | 団体 | 1,000,000 | 新型コロナウイルス感染症対策 | 新型コロナウイルス感染症対策基金に積立 |
| 3月31日 | 団体 | 1,000,000 | 新型コロナウイルス感染症対策 | 新型コロナウイルス感染症対策基金に積立 |

■ふるさと納税

| 令和4年度 | 件数 | 金額(円) | 寄附の目的 | 管理状況等 |
|-------|-------|-------------|---------------------|-------------|
| | 8,078 | 124,964,000 | 総合計画の基本目標に基づき寄附者が決定 | ふるさと支援基金に積立 |

☎**総務課** (☎ 82-1121)

スマイルハロウィンさんようおのだ 2023 10月はハロウィンとオレンジ色 SCENE 1



さんハロダンス♪



オープニングトーク



ウルトラクイズ



会場内を仮装パレード



仮装してみんなで記念撮影



市のイメージカラー「オレンジ」と親和性の高いハロウィンをモチーフとして演出に生かしながら、本市の魅力をPRするイベント「スマイルハロウィンさんようおのだ2023」が10月の1か月間、市内で開催されました。10日15日には、おのだサンパークにおいて、メインイベントとなる「スマイル・ハロウィンパーティー」が行われ、毎年恒例の仮装パレードに加え、さんようおのだウルトラクイズなどのステージイベントを開催。ほかにも様々なブースも出展し、大勢の来場者がイベントを楽しむ姿が見られました。また、今年度は初めて「ハロウィンスカイランタン」をフィナーレに実施。たくさんのランタンが夜空をオレンジ色に彩りました。

本イベントは、ハロウィンイベント実行委員会の「スタジオ・スマイル」が主催したもので、小野田青年会議所や商工会議所青年部、市内事業所、市などが企画・運営を行ったほか、山口東京理科大学学生や市内高校生も、出演者やボランティアスタッフとして協力し、若者が中心となって作り上げました。



【公式サイト】



屋外ステージ



夜空に打ちあがったハロウィンスカイランタン

秋の花壇コンクール 受賞おめでとうございます

SCENE 2



花づくりを通して地域の結びつきを強めることを目指した「花いっぱい運動」。市はその一環として毎年春と秋に「花壇コンクール」を実施しています。今秋も31団体（個人を含む）が参加し、自慢の花壇を披露しました。10月16日には小野田地域交流センターで表彰式が行われ、長友義彦教育長から受賞者に表彰状が授与されました。審査員代表の松永聡さんは「猛暑で手入れも大変だったと思いますが、それぞれが努力をされて素敵な花壇ができていました」と話しました。受賞者のうち、最優秀賞に選ばれた3団体（個人を含む）に話を聞きました。

①小野田地域交流センター

「苗植えや切り戻しを行い、水やりなどは地域交流センターの職員に手伝っていただいた。講座で学んだことを実践し、評価されたことが嬉しい」（講座「ガーデニングと家庭菜園教室」の受講生）

②須恵小学校

「園芸委員20人で協力して、1日2～3回、水やりや草取りなどの世話したり、花壇に置く『花の紹介カード』を作ったりした。大変だったけどみんなの努力が報われた。最優秀賞が取れて嬉しい」（園芸委員の児童）

③野村 節さん

「花壇は植えられた花一つ一つが目立つように、花の背の高さや色にこだわってデザインした。もっと多くの人に花の美しさや育てる楽しさを伝えたい」

市ホームページでは、受賞者の花壇をカラーで紹介しています。ぜひご覧ください。受賞おめでとうございます。【市HP】



SCENE 3

技術を体験 おのだ産業フェスタ 2023

9月23日、市民館で「おのだ産業フェスタ 2023」が開催されました。地元企業等による産業体験コーナーや雪舟の描いた世界に入り込んだような体験ができるVRコーナーが出展され、子どもから大人まで多くの人が工作や体験を楽しんでいました。



雪舟 VR コーナー



SCENE 4

命の大切さを学んだ モーモースクール開催

厚狭小学校で小学1年生94人を対象に10月3日、モーモースクールが開催されました。子牛とのふれあいや搾乳体験など実施し、児童は命の大切さや畜産について学びました。児童がふれあった子牛は生後2か月で体重が83kgあり、児童は生まれたばかりの子牛の重さに驚いていました。

SCENE 5

医療保健学部（仮称） 山口東京理科大学新学部設置構想

山口東京理科大学は10月11日、市役所で新学部設置構想を発表しました。令和11年度に設置する新学部は「医療保健学部」（仮称）で、池北雅彦理事長は「ひっ迫する医療現場を支えられる人材を育成したい」と話しました。新キャンパスの候補地として県立厚狭高等学校南校舎を挙げています。



左から藤田剛二市長、池北理事長



SCENE 6

真剣勝負！ 小中高大連携かるた交流会

竜王中学校で10月11日、かるた交流会が開催されました。赤崎小、本山小、松原分校、小野田高校かるた部のほか、今年度は山口東京理科大学の競技かるた部員も参加しました。最初は遠慮しがちだった参加者たちも対戦するうちに徐々に打ち解け、手加減なしの勝負に一喜一憂していました。

◎第14回 SOS 健康フェスタ【入場無料】

「ひと まち スマイル 健幸あつめて つながり！」をテーマに健康づくりに関するイベント「第14回 SOS 健康フェスタ」を開催します。詳細については右 QR コードからご覧ください。ご来場お待ちしております。

☎健康増進課 (☎ 71-1814)



日時 11/19 (日) 9:30 ~ 14:30 **場所** 厚狭地区複合施設

【講演会】(要予約)

①医師会講演会

「健康寿命をのばそう - 整形外科からみたフレイル予防-」

○時間 10:00 ~ 10:45

○講師 脇阪 敦彦 (医師)



② SOS かたつむりで行こう会

スタイル部会講演会

「歯を守ることは、いのちを守ること」

○時間 11:00 ~ 11:45

○講師 宮 一雄 (歯科医師)

③小野田ロータリークラブ講演会

「人生の最終段階における医療・ケアについて」

○時間 12:30 ~ 13:15

○講師 川端 章弘 (医師)

※各会は定員 60 人、聴講無料です。

【ステージイベント】

9:30 ~ オープニングイベント
セレモニー

11:50 ~ コンクール表彰式

【その他】

・イベント ウルトラクイズ、はいはいレース、もちまき・菓子まきなど

・体験 (要予約)

親子タッチケア・子どもから大人までヒーリングケア (癒しのサロンアメリスタ)

10:00 ~ 12:00、13:00 ~ 14:00
(計 6 回、各回 30 分間で定員は 5 人)

・相談・展示・販売ブース

ニュースポーツ体験 (ポッチャなど)、骨密度測定等と健康相談など

【ミニしょくいくはかせ教室】

- 対象 3歳半～就学前の子ども
- 日時 12月2日(土)
① 9:45 ~ 10:30 ② 10:45 ~ 11:30
- 場所 スマイルキッズ
- 内容 さつまいもツリー作り
- 定員 各6人 (先着順)
- 参加料 1人100円
- 申込期限・方法
11月27日(月)までに電話または窓口
☎健康増進課 (☎ 71-1814)

【ウォーキング参加者募集

～笠井順八翁を知る～

- 対象 市内在住・在学・在職で4km程度のウォーキングが可能な人
- 日時 11月10日(金) 9:15 ~
- 集合場所 須恵地域交流センター
- 定員 30人 (先着順)
- 参加料 無料
- 持参するもの 運動シューズ、帽子 など
- 申込期限・方法 11月9日(木)までに電話、窓口またはWEB申請
☎健康増進課 (☎ 71-1814)



【子育て輪づくりサークル

「クリスマス」

- 対象 未就園児とその保護者
※時間はいずれも 10:00 ~ 11:30 です。

| | 日程 | 場所 |
|---|-----------|------------|
| ① | 11月22日(水) | 有帆児童館 |
| ② | 12月5日(火) | 高泊児童館 |
| ③ | 12月7日(木) | 保健センター |
| ④ | 12月11日(月) | 埴生地域交流センター |
| ⑤ | 12月13日(水) | 赤崎児童館 |
| ⑥ | 12月20日(水) | 出合地域交流センター |

- 参加料 無料
- 申込先の電話番号
①☎ 83-7473、②☎ 83-6591、
③④⑥☎ 71-1815、⑤☎ 88-2491
- 申込方法
開催日の1週間前までに申込先に電話

| 一次診療対象者 | 診療所 | 開設日・診療時間 |
|---------------|---|--|
| 小児 (中学生以下) | 宇部市【休日・夜間救急診療所】 宇部市琴芝町二丁目 1-10 ☎ 31-1099 | 月～水・金 19:30～23:00、木・土 18:00～23:00、日・祝日・盆(8/14～16)、年末年始(12/30～1/3) 9:00～17:00・19:00～22:00 |

※ 10月1日から宇部市休日・夜間診療所の小児科の診療時間が変わりました。
 ※ 夜間の急な病気やけが等で迷った場合は、救急医療電話相談(概ね15歳以上・24時間対応) #7119 (IP電話、ひかり電話などは☎083-921-7119)をご利用ください。

| 日にち | 診療時間 (9:00～12:00、13:00～17:00) | |
|------------|---------------------------------|--------------------------------------|
| | 内科 | 外科 |
| ▶ 11/ 3(祝) | 紫苑リハビリ内科クリニック 埴生田 ☎ 71-1300 | 山陽小野田市民病院 (医師会からの派遣) 旭町 ☎ 83-2355 |
| ▶ 11/ 5(日) | 村重医院 須恵一丁目 ☎ 83-3706 | 山陽小野田市民病院 (医師会からの派遣) 旭町 ☎ 83-2355 |
| ▶ 11/12(日) | いのうえ内科医院 須恵一丁目 ☎ 81-1158 | 小野田赤十字病院 須恵東 ☎ 88-0221 |
| ▶ 11/19(日) | はりま内科胃腸科 目出 ☎ 83-2425 | 山陽小野田市民病院 (医師会からの派遣) 旭町 ☎ 83-2355 |
| ▶ 11/23(祝) | あいべ内科クリニック 宇部市船木茶屋 ☎ 69-2678 | 山陽小野田市民病院 (医師会からの派遣) 旭町 ☎ 83-2355 |
| ▶ 11/26(日) | 中村内科胃腸科医院 日の出四丁目 ☎ 84-3131 | 山陽小野田市民病院 (医師会からの派遣) 旭町 ☎ 83-2355 |
| ▶ 12/ 3(日) | 西村内科医院 西高泊 ☎ 84-6080 | 井上医院 新生町二丁目 ☎ 81-1213 |

※ 上記の山陽小野田市民病院では、医師会から派遣された医師が1次救急(軽症の患者)のみを診ます。

みんなでのばそう! 健康寿命 スマイルエイジング

【11月はスマイルエイジング強化月間】

「スマイルエイジング」とは、スマイルの源となる「心身の健康」を保ちつつ、誰もが笑顔で年を重ねていくことです。



【市HP】

●スマイルエイジングの目的は「健康寿命の延伸」!

市民一人ひとりが健康であり続け、笑顔で年を重ねていけるように、市ではスマイルエイジングにつながる様々な取組を市民と一緒に推進することで、健康寿命の延伸を目指します。

スマイルエイジングクイズに挑戦!

このキャラクターの名前は?

- ①スマイル ②エイジ ③スマエジちゃん



私の名前が「スマエジちゃん」! SmileのSとAgingのAから山陽小野田市出身のスマイルプランナーによって生まれたんよね。みんなの健康づくりを応援しちよるよ! 答えは③

チャレンジ目標

【知守】

- 毎日体重計に乗ろう
- 家族で健康について話そう
- 1年に1回は「けんしん」を受けよう



【食事】

- 主食・主菜・副菜をそろえて適量を食べよう
- 毎食後歯磨きしよう
- みんなで食事をしよう



【運動】

- まずは、毎日プラス10分、プラス1000歩、歩こう
- 毎日体を動かそう



【交流】

- あいさつを交わそう
- 自分が楽しめることを見つけよう
- 年に1回は地域行事に参加しよう



文化もスポーツも人生だ！

文 スポ

LIFE

このコーナーでは、みなさんが「文化」や「スポーツ」に触れるきっかけとなる情報を提供していきます。 〇文化スポーツ推進課 (☎ 82-1115)

12/9 山陽小野田市
ゴスペルイベント開催!



ゴスペル DE スマイルナイト ～心に響くハーモニー～ VOL.2

ゴスペルライブステージやクリスマスツリーの点灯式など、クリスマスムード満載のイベント。

- ◆時間 17:00～
- ◆場所 おのだサンパーク屋外シンデレラ階段広場
- ◆観覧料 無料
- ◆出演 ゴスペル・クワイア・スピリッツ、山陽小野田少年少女合唱団、サビエル高等学校合唱部

一般参加者募集中!!

今年あなたは主役になれる! 右QRコードから申込みができます。



メンバー募集

龍王伝説保存会 舞踊メンバー募集



元氣創造伝説「龍王伝説」に参加してみませんか? 主役の青龍や赤龍、コロスの舞踊メンバーを募集しています。太鼓隊の募集は、裏表紙の「SMILE UP!」をご覧ください。

- ◆対象 どなたでも参加可能 ◆募集人数 20人程度
- ◆練習日 月1回程度
- ◆申込方法 文化スポーツ推進課へ
電話または E-mail



【龍王伝説動画】

燃ゆる感動かごしま国体・大会 出場おめでとうございます!

9月25日に市役所で、特別国民体育大会「燃ゆる感動かごしま国体」、特別全国障害者スポーツ大会「燃ゆる感動かごしま大会」に出場する山陽小野田市関係選手団の壮行式を行い、選手団を激励しました。大会に出場された選手のみなさん、おめでとうございます。今後の活躍も期待しています。



選手決意表明



記念撮影

◎燃ゆる感動かごしま国体出場者

杉山 雅博 (弓道・監督代行)
秀山 輝 広瀬 春奈 (ゴルフ)
中村 知愛梨 在間 優泉 中村 果梨 (新体操)
伊藤 一 (ソフトテニス・コーチ)
義永 啓人 (ソフトテニス)
上田 直輝 (バスケットボール)
本多 奏翔 (バレーボール)
平岡 咲希 川本 知奈 (ラグビーフットボール)
鴨川 洸登 (陸上) 河上 桃子 (レスリング)
関 穂乃香 (ローイング)

◎燃ゆる感動かごしま大会出場者

山村 喜美 (卓球) 工藤 美咲 (バスケットボール)
佐古 璃保 (バレーボール)

つながる♡ひろがる 地域交流センター

～人と人をつなぐ 地域づくりの拠点～

厚陽から届けるサルビアとマリーゴールド

厚陽地域交流センターでは、毎年、地域住民と小中学校の児童生徒による花いっぱい運動が行われています。昭和61年から続く活動で、地域のつながりを深めることを目的に、子どもたちが地域の大人と一緒に、種まきや苗配布を行っています。厚陽地域のみなさんが心を込めて育てたサルビアやマリーゴールドの苗た

ちは、多様な人々を介して市内各所に届けられ、それぞれの場所できれいな花を咲かせています。

これらの活動は、厚陽地区緑と花の推進協議会のみなさんによって支えられています。活動に協力していただける人も随時募集していますので、厚陽地域交流センターまで、ぜひご連絡ください!



種まきのようす



苗の仕分けと配布

〇〇厚陽地域交流センター

(☎ 74-8400)



【市HP】

〇市民活動推進課 (☎ 82-1134)

あなたにとって大切な一冊がある。いざ、図書館へ！

図書館つうしん



私のおすすめの一冊
小野田高等学校 2年 内島 優衣さん

「サロメ」
文藝春秋
原田 マハ 著

本作は歌劇「サロメ」に史実が加えられつつ、時にフィクションも交えて書かれた恋愛アート小説です。同性愛を軸に男性3人女性1人の恋愛模様が描かれており、純愛とは言い難いものの甘酸っぱいラブストーリーでもあります。筆者特有の文体や豊かな言葉、そして魅力のある登場人物が織りなす圧倒的な世界観に、読み終わった後「すごいものを見た」という余韻に浸ることのできる作品です。



発見! 図書館

みんなが意外と知らない図書館業務のあれこれをご紹介します!

図書館サポーターを募集!

好きなときに好きな時間だけ、各種行事や図書の配架、館内外の環境整備などの図書館業務をサポートしていただく「図書館サポーター」を募集中です(高校生以上対象)。図書館に興味のある人の応募をお待ちしています。詳しくは中央図書館にお問い合わせください。



電子図書おすすめ!

「カタリン・カリコ」

増田 ユリヤ 著
(ポプラ社)



新型コロナワクチンを開発したカタリン・カリコの伝記です!

EVENT

このイベントに注目!

●中央図書館

第10回(通算15回)図書館フェスティバル

日時: 11月26日(日) 9:30 ~ 16:00

場所: 中央図書館

オープニングセレモニー

「第1回本で笑顔! フォトコンテスト」表彰式など

主なイベント(予定)

市民ときめき♪コンサート、市スペシャルスマイルプランナー北永健人さんによる折り紙ワークショップなど

主な出店(予定) キッチンカー、マルシェなど

※詳しくは中央図書館にお問い合わせいただくか、チラシまたは図書館ホームページをご覧ください。



- 中央図書館 ☎ 83-2870 FAX 83-3564
 ⑨~⑫ 9:30 ~ 19:00、⑩・⑪ 9:30 ~ 17:00
 ☒ cyuo-library@city.sanyo-onoda.lg.jp
- 赤崎分館 ☎ 88-1138/高千帆分館 ☎ 83-3212
 ⑨~⑫ 13:00 ~ 17:00、⑩・⑪ 9:30 ~ 17:00
- 厚狭図書館 ☎ 72-0323 FAX 72-1156
 ⑨~⑫ 9:30 ~ 19:00、⑩・⑪ 9:30 ~ 17:00
 ☒ asa-library@city.sanyo-onoda.lg.jp

休館日: 毎週月曜日、祝日、年末年始、館内整理日、特別整理期間日



図書館HP



ごみの分別に迷ったときは、「家庭ごみの出し方」をご覧ください。環境衛生センターまでお問い合わせください。



家庭ごみの出し方

環境衛生センター ☎ 83-3651

■混ぜればゴミ、分ければ資源

燃やせるごみと古紙類を一緒に捨てられる事例が発生しています。ごみを分別することで、古紙類(新聞、雑誌など)は資源になります。また、焼却や埋立をするごみを減量できます。

●古紙類は種類ごとにひもで縛って捨てる

「ごみ収集カレンダー」にある「古紙類・ペットボトル」の日に捨ててください。



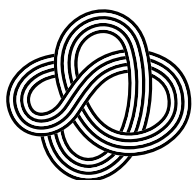
ごみ収集カレンダー

●「家庭ごみの出し方」を確認する

ごみの分別に迷ったときは、種類別に捨て方を記載している「家庭ごみの出し方」をご覧ください。(左 QR コード)



ごみ出しは、みんなでマナーを守って、正しく分別して出しましょう!



山口県央連携都市圏域

山口ゆめ回廊

YAMAGUCHI YUME KAIRO

平成 29 年に山口県央部の 7 市町で形成された山口県央連携都市圏域の情報を紹介します。標題の「山口ゆめ回廊」は、圏域の明るい未来を願ってつけられた愛称です。

宇部 TOKIWA ファンタジア 2023

ときわ公園の冬を彩るイベントを開催。光と音を融合させた演出により華やかな高さ約 12 m のツリーなどの作品が登場します。

期間▶ 11/26 ㊤～令和 6 年 1/8 ㊤
18:00～21:30 (入場～21:00)
場所▶ときわ遊園地 (則貞 3-4-1)
入場料▶ 800 円
㊤宇部市ときわ公園課
☎ 0836-54-0551

美祿 秋吉台でジオガイドと行く ススキの原ウォーキング

ススキが一面に広がる季節。長者ヶ森駐車場で健康測定とエイドで特産品のおもてなし！認定ジオガイドと共に秋吉台を歩きませんか？

日時▶ 11/19 ㊤ 10:00～
場所▶カルスター (秋芳町秋吉)
参加料▶大人 4,500 円
小人 3,500 円
㊤美祿市観光協会
☎ 0837-62-0115

防府 御神幸祭 (裸坊祭)

菅原道真公の御霊を慰めることを目的とした防府天満宮の神事です。数千人の裸坊が一斉に天満宮拝殿になだれ込み、「兄弟わっしょい」の掛け声と共に、境内は一気に熱気を帯びます。

日時▶ 11/25 ㊤ 18:00～20:30
場所▶防府天満宮～勝間浦御旅所
㊤防府天満宮
☎ 0835-23-7700

山口 コサカダイキ展 The fruit of the tree of life

将来一層の活躍が期待されるアーティストに贈る賞「第 12 回やまぐち新進アーティスト大賞」を受賞されたコサカダイキ氏による展覧会を開催します。

期間▶ 11/29 ㊤～12/4 ㊤
10:00～18:30
場所▶山口井筒屋(中市町 3 番 3 号)
入場料▶無料
㊤山口市文化交流課
☎ 083-934-2717

萩 萩時代まつり

江戸時代からの伝統を誇る萩市古来の奉納行列「萩大名行列」が市内を練り歩く秋の一大イベントです。今でも江戸時代の古地図を使うことができる萩の町で、当時にタイムスリップしたような歴史絵巻が展開されます。

日時▶ 11/12 ㊤ 8:00～17:00
場所▶中央公園ほか市内各所
㊤萩市観光課 ☎ 0838-25-3139

津和野 文化講演会② 「鷗外と東京」

「鷗外と東京」をテーマに、大妻女子大学名誉教授で森鷗外記念館の会長でもある須田喜代次氏にご講演いただきます。定員 40 名の事前申込制です。

日時▶ 11/26 ㊤ 14:30～16:00
場所▶森鷗外記念館 (町田イ 238)
入館料▶無料
㊤森鷗外記念館
☎ 0856-72-3210

水道のことは水道局まで ☎ 83-4111

水とくらし



氷点下になると、水道管が凍結し破裂する恐れがあります。凍結して破損した場合は、お客様自身で修理を依頼し、費用は自己負担となります。本格的な冬の到来の前に水道管の防寒対策を行いましょう。

●凍りやすい水道管

- 屋外でむき出しのところ
- 日影のところ
- 風当りの強いところ



●水道管の保温対策

保温材を巻きます。蛇口も破裂しやすいので、寒波が到来するときには、上の方まで完全に包みましょう。



●水道メーターの防寒対策

古布などをビニールに入れ、濡れないようにしてメーターボックスの中に詰めましょう。

●長期不在の場合

長期不在の場合は、メーターボックスの中にある止水栓を閉めておきましょう。

止水栓



市民のみなさんが想う自慢のわがまちを紹介するコーナーです。市内、津々浦々、多様な人からのリレーでつなげていきます。 園シティセールス課 (☎ 82-1151)



有帆児童館

西内 美子

有帆小学校の向かいにある有帆児童館(新有帆町1-14)は、可愛らしいピンクの建物で目を引きます！毎月様々な行事が催されていて、地域の交流の場となっています。我が家の息子達も児童クラブでお世話になっているので、これからも子供達の笑顔が集まる場所であって欲しいですね。

▶次回は野原 ひとみさん



有帆川下流の川沿い(有帆～目出あたり)

原田 晋佑

有帆地域交流センター(新有帆町1)から目出駅(大字小野田字目出)までの川沿いで、朝きらめく水面を見ながら走ると清々しい一日の始まりを迎えられます。秋空のもとで、たまには車でなく歩いたり、走ったり、自転車に乗って普段何気なく通り過ぎてしまう景色の彩りをゆっくり感じてみませんか？ ▶次回は田邊 大介さん



洋風白和え

伝統的な和食でカルシウムを摂ろう！

材料 / 4人分

| | | | | |
|---------|----------|---|-----------|------|
| ・小松菜 | 1束(180g) | A | ・ヨーグルト | 100g |
| ・ひじき(乾) | 6g | | ・ごま | 10g |
| ・桜エビ | 10g | | ・みそ | 大さじ1 |
| ・にんじん | 30g | | ・砂糖 | 大さじ2 |
| ・とうふ | 200g | | ・パルメザンチーズ | 10g |

[1人分栄養価]エネルギー 121kcal / たんぱく質 8.0g / 脂質 5.2g / 塩分 0.8g / カルシウム 286mg

[食事バランスガイド] 副菜 1

健康増進課監修：山陽小野田市食生活改善推進協議会(埴生校区担当)

Point!

骨をつくるもととなるカルシウムは、不足しがちな栄養素です。摂取量の目安は年齢によって異なりますが、およそ700～800mgと言われています。和食の副菜として馴染みのある白和えにヨーグルトとチーズを加えることで、カルシウムの摂取量をアップさせることができます。



作り方

- ①小松菜は茹でて1cm幅に切り、水気をきって冷ましておく。
- ②ひじきを水で戻し、にんじんは千切りにする。
- ③ひじきとにんじんは茹でて、水気をきっておく。
- ④桜エビは鍋で乾煎りし、豆腐は水気をきっておく。
- ⑤すべての材料とAを混ぜ合わせたら、器に盛り付ける。



11月の各種相談

困りごと・悩みの相談に対応します。

| 相談名 | 場所 | 問い合わせ先 | 日時 |
|------------------|---|---|--|
| ▶ 弁護士による法律相談 | 生活安全課 | ☎ 82-1133 | 9日(木) 13:00~16:30 ※申込開始日: 11/2(木) (定員 10人、先着順) |
| ▶ 司法書士による法律相談 | 生活安全課 | ☎ 82-1133 | 24日(金) 9:00~11:00 ※申込開始日: 11/17(金) (定員 12人、先着順) |
| ▶ 国等の行政相談 | 山陽総合福祉センター 生活安全課 | ☎ 083-932-1100 (山口行政監視 行政相談センター) | 8日(水) 10:00~12:00 15日(水) 10:00~12:00 |
| ▶ 人権相談 | 市民活動推進課 厚狭地区複合施設 | ☎ 82-1137 (市民活動推進課) | 14日(火) 9:30~12:00 15日(水) 9:30~12:00 |
| ▶ 心配ごと相談 | 赤崎地域交流センター 高千帆地域交流センター分館 山陽総合福祉センター 埴生地域交流センター 厚陽地域交流センター | ☎ 38-8348 (社会福祉協議会) | 2日(木)・16日(木) 9:30~11:30 9日(木) 9:30~11:30 1日(水)・8日(水)・29日(水) 9:30~11:30 15日(水) 9:30~11:30 22日(水) 9:30~11:30 |
| ▶ 健康相談 | 厚狭地区複合施設 | ☎ 71-1814 | 14日(火) 9:30~11:30 電話相談は随時 |
| ▶ ひきこもり相談 | NPO 法人ふらっと コミュニティひだまり 健康増進課 (担当課) | ☎ 21-1552 (NPO 法人ふらっと コミュニティ) ☎ 71-1814 | 相談は随時 10:00~16:00 ※月~金曜日の9:00~17:00で予約受付 ☐ f-hidamari@juno.ocn.ne.jp |
| ▶ 家庭児童相談 | スマイルキッズ 子育て支援課 | ☎ 82-2527 ☎ 82-1175 | 月・火・木・金曜日 8:30~17:15 水曜日 8:30~17:15 ※月~金曜日の夜間・土・日曜日、祝日は 中央児童相談所(☎083-922-7511)で受付 |
| ▶ 教育相談 | 労働会館 1階 保健センター 2階 | ☎ 84-5416 (小野田ふれあい相談室) ☎ 71-1681 (山陽ふれあい相談室) | 月曜日 14:00~16:00(祝日を除く) ※事前に電話でご相談ください。 |
| ▶ 交通事故相談 | 厚狭幹部交番 | ☎ 84-0110 (山陽小野田警察署) | 月・水・木曜日 9:00~15:00(祝日を除く) ※電話予約が必要です。 |
| ▶ 市民相談 | 生活安全課 | ☎ 82-1133 | 月~金曜日 8:30~17:15(祝日を除く) |
| ▶ パートナーからの暴力相談 | 市民活動推進課 | ☎ 82-1137 | 月~金曜日 8:30~17:15(祝日を除く) |
| ▶ 消費相談 | 消費生活センター | ☎ 82-1139 | 月~金曜日 8:30~17:15(祝日を除く) |
| ▶ 福祉相談 | 中央福祉センター 山陽総合福祉センター | ☎ 81-0050 (社会福祉協議会) ☎ 72-1813 (社会福祉協議会) | 月~金曜日 8:30~17:15(祝日を除く) |
| ▶ ヤングテレホンさんようおのだ | 社会教育課 (担当課) | ☎ 84-2000 | 月~金曜日 8:30~17:00 (土・日曜日、祝日は留守番電話で対応) ☐ youngtel@city.sanyo-onoda.lg.jp |

寄附者の気持ちがまちづくりに生かされます

サポート寄附 (ふるさと納税)
(10月18日現在)

平成20年度からの累計

33,028件 690,964,200円

うち令和5年度

5,125件 67,363,000円

マイナンバーカード (9月末現在)

人口に対する交付枚数率
75.6% (+0.4)

(参考) 総務省ホームページ () は前月との比較

資源ごみの売却収入

[9月分] 3,420,702円

[令和5年度累計] 24,960,198円

指定ごみ袋手数料収入

[9月分] 1,559,700円

[令和5年度累計] 7,864,996円

人のうごき (9月末) 対前月比

| | | |
|----|----------|-------|
| 人口 | 59,627人 | (-49) |
| 男 | 28,472人 | (-21) |
| 女 | 31,155人 | (-28) |
| 世帯 | 29,092世帯 | (-3) |

山陽小野田市民憲章

みんなのちかい

私たちは、先人のこころを受け止め、
住みよいまちをめざして、
ここにちかいをたてます。

一、このまちの未来のために
自ら考えます。

一、このまちの未来のために
汗を流します。

そして、このまちを愛します。
(平成19年3月21日告示)

サポート寄附など

Calendar

凡例
相=相談日 健=健康だより イベント=イベント 他=その他
㊦=掲載ページ ㊦=保健センター ㊦=スマイルキッズ
㊦=山陽オート本場開催日 ㊦=場外発売
㊦=山陽オート本場ナイター開催日

| 日 | 月 | 火 | 水 | 木 | 金 | 土 |
|--|------|----------------------|---|---|--|--|
| 市議会定例会日程のお知らせ  12月1日(金)～19日(火)〈予定〉 一般質問は12月7日(木)・8日(金)・11日(月)・12日(火)・13日(水)です。 岡議会事務局 (☎ 82-1182) | | | 1 相心配ごと㊦ 他議会報告会 (出合・埴生地域 交流センター) 外 | 2 相心配ごと㊦ イウォーキングイ ベント(川上地区) 健すすく相談・パ ピーサークル㊦ 外 | 3 文化の日 イ運動イベント㊦ 外 | 4 外 |
| 5 イ運動イベント㊦ 外 | 6 外 | 7 外 | 8 相行政・心配ごと㊦ 外 | 9 相心配ごと・弁護士 による法律相談㊦ 外 | 10 健ウォーキング イベント㊦ 外 | 11 イ歴民企画展～ 12/26 ㊦ 健もぐもぐ・ミニ しょくいくはかせ㊦ 外 |
| 12 イ江汐公園秋の ふれあいまつり㊦ イ厚狭秋まつり㊦ 外 | 13 外 | 14 相健康㊦ 相人権㊦ 外 | 15 相行政・人権・ 心配ごと㊦ 外 | 16 相心配ごと㊦ 外 | 17 外 | 18 外 |
| 19 イひまわりまつり㊦ イアースデイin 山陽小野田市㊦ イ第14回SOS健 康フェスタ㊦ 外 | 20 外 | 21 外 | 22 相心配ごと㊦ 外 | 23 勤労感謝の日 | 24 相司法書士による 法律相談㊦ 外 | 25 イ街コン㊦ イスマイルコー スト・ウォーク (みちしお～きら ら交流館) ㊦ 外 |
| 26 イ第10回図書館 フェスティバル㊦ 外 | 27 外 | 28 外 | 29 相心配ごと㊦ 外 | 30 他医師会健康ミ ニ講座㊦ 健すすく相談㊦ 外 | 1 外 | 2 イスマイルゆめ 散歩㊦ 健ミニしょくいく はかせ㊦ 外 |
| 3 イ赤ちゃんの足形 記念プレート制作㊦ 外 | 4 外 | 5 外 | 6 外 | 7 健すすく相談㊦ 外 | 第18回山陽小野田市民文化祭 俳句大会 11/ 5 ㊦厚狭地区複合施設 洋舞演劇祭 11/ 5 ㊦不二輸送機ホール 短歌大会 11/12 ㊦市民館  ※詳しくは市HPをご覧ください。 | |



表紙の説明

長年にわたり社会の発展に貢献されたことに感謝し、また、長寿をお祝いするため、9月20日、今年度市内で100歳を迎えられる人のうちお二人の自宅を市長が表敬訪問しました。お二人とも家族のサポートを受けながらとても元気に過ごされており、市長とも自分の言葉でしっかりお話されていました。いつまでもお元気で。

市では11月をスマイルエイジング強化月間としています(10ページ参照)。「心身の健康」を保ちつつ笑顔で年を重ね、「健康寿命の延伸」を目指しましょう。

発行 / 山陽小野田市
〒756-8601

山陽小野田市日の出一丁目1-1

☎ 0836-82-1111 (代表)

編集 / シティセールス課

☎ 0836-82-1148

[HP] <https://www.city.sanyo-onoda.lg.jp/>

[E] ki-kouhou@city.sanyo-onoda.lg.jp



HP



LINE



YouTube



facebook



Instagram



X



「きらりと光るまちの人
SMILE UP!」

Vol.35

萬代 祐也 さん

BANDAI YUUYA

目指せ 100 年！龍王伝説を継承する太鼓隊

Q 竜王太鼓保存会に入ったきっかけは？

A 14 年前に会社の先輩に誘われたのがきっかけです。入会当初は和太鼓を叩いた経験がなく、音楽にも携わったことがないので不安でした。しかし、メンバーに恵まれ、初心者の方に対してとても親切に教えていただいたおかげで今まで続けてこられました。

Q どのような活動をしていますか？

A 市内・外の祭り等で和太鼓の演奏をしています。今年も6箇所演奏し、祭りを盛り上げてきました。また、元気創造伝説「龍王伝説」の太鼓隊も務めており、昨年度、「日本の祭り in やまぐち 2022」に出演し全国の舞台で披露しました。

Q やりがいや大変なことは？

A 観客の前で演奏し、拍手や手拍子をもらえた時にやりがいを感じ、聞こえた時に「祭りに馴染めた」という気持ちになります。大変なことは緊張感のある舞台で休みなく、約15分間太鼓を叩き続けることです。演奏終盤には握力がなくなり、パチを放しそうになるため、普段の練習に加えて体力づくりが大切です。

Q これからの展望は？

A 龍王伝説を継承し、市の魅力の一端にすることです。「100年続けて初めて伝説になる」という言葉を言われたことがあります。龍王伝説は創作されて、まだ22年と歴史は浅いです。これからも龍王伝説の太鼓隊として、演奏を通じて龍王伝説の魅力や太鼓の魅力をみなさんに伝え、次世代に継承していきます。



【Instagram】

Profile・山陽小野田市在住。仕事終わりに竜王太鼓保存会のメンバーで集まり、太鼓を叩くのがストレス発散方法。竜王太鼓保存会はメンバーを募集中。太鼓に興味がある人や龍王伝説に興味のある人も大歓迎です。ぜひ☎82-1115(文化スポーツ推進課)にお電話ください。



▲おのだ産業フェスタ2023で演奏する竜王太鼓保存会



▲「日本の祭り in やまぐち 2022」で龍王伝説披露

「みんなの笑顔」の写真を募集！

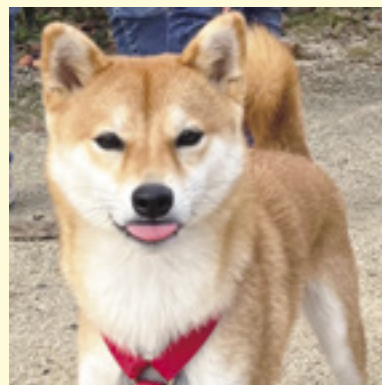


【応募方法】①写真(プリントしたものまたはデジタルデータ)②応募者の氏名(掲載はペンネームでも可)③作品名または15文字程度のコメント④応募者の連絡先(昼間連絡のとれる電話番号)

〒756-8601 山陽小野田市役所
シティセールス課広報係(☎82-1148)



ペンネーム えみゴン
ゆいたんのスマイル最高♡



ペンネーム コマちゃん応援団
いろんな所に遊びに行こうね！