

近年の水害（土砂災害含む）の発生状況

奥 良秀議員

資料1

平成23年から令和2年までの10年間に、

- 全国の市町村の約98%で1回以上の水害が発生
- 半数以上(57.7%)の市町村で、10回以上もの水害が発生
- 一度も河川の氾濫などによる水害が起きていない市町村は、わずか2.4% (41市町村)に過ぎない。

平成23年～令和2年に発生した水害件数

※土砂災害含む

- 水害が10回以上の市町村 : 1,005市区町村 (57.7%)
 - ▬ 水害が5～9回の市町村 : 427市区町村 (24.5%)
 - ▨ 水害が1～4回の市町村 : 268市区町村 (15.4%)
 - 水害が0回の市町村 : 41市区町村 (2.4%)
- (令和元年末 全市区町村数) : 1,741市区町村 (100%)



資料: 水害統計をもとに一部加工(国土交通省)

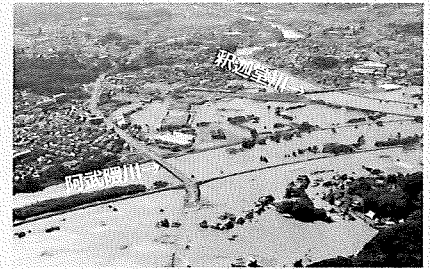
令和元年

※長野県ウェブサイト



長野県長野市千曲川沿川の浸水状況

※須賀川市ウェブサイト



福島県須賀川市阿武隈川沿川の浸水状況

令和2年



熊本県人吉市街部における浸水状況



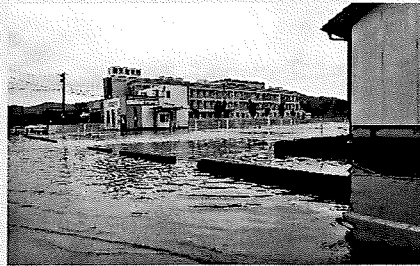
山形県大石田町最上川沿川の浸水状況

写真: 国土交通省提供

令和3年



静岡県熱海市における土石流の被害状況



佐賀県武雄市の六角川氾濫の被害状況

市町村のための水害対応の手引き(内閣府)より抜粋

水害時における市町村の災害対応の実態

奥 良秀議員

資料2

受電設備や
非常用発電設備等の浸水で
停電



停電、基地局の浸水で
固定・携帯電話は不通



職員が参集できず、
計画どおりに
体制充実を図れず



防災担当職員に
災害対応業務が集中し、
マンパワーが不足



住民・報道機関等から
問合せが殺到し、
災害対応できず



水が引いても、
廃棄物・泥があふれ、
車両の乗り入れできず、
衛生環境も悪化



住民の生命、身体、財産を
守れないおそれ

準備したものでなければ機能しない、事前の備えが不可欠

避難指示等の発令は「空振り」は許されるが「見逃し」は許されない

最悪の事態を想定して、疑わしきときは行動せよ

■ 災害への事前の備え

- 平時から国・都道府県と緊密な連携（情報の共有）
- 他の市町村との協力体制の構築（相互協力）
- 市町村長不在時の責任者の明確化（首長が被災した事例あり）
- 庁舎の代替機能の確保（庁舎の浸水、停電等を想定）
- 避難所・備蓄の確保（災害対策を行う上での前提）
- 継続的な人材育成や防災訓練の実施（防災は「人」）
- 住民等への自助・共助の呼びかけ（行政の公助だけでは限界）
- 避難指示等の発令判断の考え方や地域の災害リスクの確認（関係機関の助言を得て十分に確認）
- 居住地ごとの災害のリスク、とるべき避難行動を住民に周知（ハザードマップ等の活用）

行政機関（国、地方公共団体、消防団 等）

地域（自主防災組織、学校、企業、ボランティア 等）

住民

多角的な連携

■ 災害直前の対応

- 的確な情報収集（最悪をイメージして先手）
- 住民と危機感を共有（SNS等を活用し時々刻々の情報を発信）
- 避難指示の的確な発令（空振りをおそれない）
- 国や都道府県への助言の求め（躊躇せず相談）
- 住民への避難指示等の情報伝達（あらゆる手段を活用、伝達文は簡潔に緊迫感のある表現）
- 要配慮者、避難行動要支援者への確実な伝達（確実に情報周知）
- 災害対策本部の迅速な立ち上げ（初動対応がカギ）

国、地方公共団体、住民間の情報共有（危機感の共有）

■ 災害発生後の対応

- 救急、救命活動等の的確な指示（人命優先）
- 応援要請の速やかな判断（使えるものは何でも使う）
- 職員を総動員して災害対応（応援体制の確保）
- 住民やマスコミへの情報発信（住民に安心感、支援の獲得）
- ボランティアとの連携（行政の手が届かない課題の解決）
- 生活環境の保全（公衆衛生の悪化の防止）

人命救助を最優先とした速やかな災害対応、適切な情報発信

避難所別備蓄品リスト

令和5年5月8日現在

品目/備蓄場所(保管場所)	市役所	本山 地域交流センター	赤崎 地域交流センター	須原小学校	小野田中学校	高千帆地域 交流センター分館	有機緑地公園	高千帆小学校	高泊小学校	厚狭地区複合施設	壇生 地域交流センター	旧厚陽中学校	旧津布田小学校
	敷地内	団体企画室	交流室2	体育館横	体育館	交流室1	管理棟	昇降口下駄箱横	やすらぎルーム	敷地内	敷地内	体育館	旧津布田小学校
	日赤倉庫	防災ロッカー	防災ロッカー	防災ロッカー	防災ロッカー	防災ロッカー	防災ロッカー	防災ロッカー	防災ロッカー	敷地内	防災倉庫	倉庫②	体育館
森響水	0	96本	96本	96本	96本	96本	96本	96本	96本	96本	456本	360本	
マジックライス 白米	600食												
マジックライス 五目ご飯	600食												
マジックライス わかめご飯	600食												
マジックライス 青菜ご飯	600食												
災害救助用クラッカー (RITZ)	1400食												
保存用ビスコ (コンパクトタイプ)	120食	60食	60食	60食	60食	60食							
ほほえみ らくらく ミルク	48個							60食	60食	120食			
毛布	52枚	5枚	5枚	5枚	5枚	5枚	9枚	8枚	10枚				
緊急セット	24セット									89枚	47枚	17枚	19枚
日用品セット	10セット	6セット	6セット	6セット	8セット	6セット	2セット	6セット	6セット	96セット			
安眠セット	10セット									20セット	10セット		5セット
パスタオル		3枚		9枚	8枚	11枚	12枚	12枚	1枚	35セット			
成人用オムツ	560枚									20枚			
生理用品	4800枚												
ガス炊飯器	4台												
子ども用オムツ	5064枚												
簡易トイレ	15台												
簡易テント	15張									9台			
使い捨て哺乳瓶	722個									9張		5個	
ウェットティッシュ(80枚入)	32セット												
使い捨てゴム手袋 (100枚入)	32セット												
フェイスシールド	260枚												
防護服	400セット												
ゴミ袋 (20枚入)	50バック												
間仕切り ()	69個												
簡易ベッド	55個									28個	12個	2個	
マット (10枚入)	22箱									20台	10台	5台	
非接触式温度計	48個									5箱	5箱	5箱	
アルコール消毒液 (500ml)	76本					1台							1個
アルコール消毒液 (1000ml)	104本					4本	4本		3本				4本
非接触式自動噴霧器	13台												
軍手		12双	12双	12双	12双	12個		12双	12双	24双	12双		
ヘルメット		6個	6個	12個	8個	16個	6個		4個				12双
懐中電灯・ランタン		5台	4台		1個	2台			4台				
ラジオ		1台	2台		1台						7台		1個
安全ロープ (10mm×20m)		1本	1本	1本	1本	1本		1本	1本				

※避難所用の発電機、冷暖房設備、非常用燃料はありません。

[6-(1)]指定緊急避難場所及び指定避難所一覽

地区	順位	緊急避難場所	所在地	電話番号	災害ごとの利用の可否						避難所	海拔(m)	収容人数
					高潮	洪水	土砂	地震	津波	大規模な火事			
本山	①	本山地域交流センター	大字小野田275-2	88-2001	○	○	○	○	○	×	○	10.8	140
		本山小学校	大字小野田482	88-0169	○	○	○	○	○	○	○	21.1	253
		本山コミュニティ体育館	大字小野田275-3	88-2001	○	○	○	○	○	×	○	9.4	261
		安養寺	大字大須恵1011	88-0278	○	○	○	△	○	○		19.5	58
		光安寺	大字大須恵226-3	88-0292	○	○	○	○	○	○		16.4	95
	広域		竜王山	竜王山(約50ha)	-	-	-	-	○	○	○	-	-
赤崎	①	赤崎地域交流センター	赤崎一丁目1-1	88-0162	△	○	○	○	×	×	○	2.1	288
	①	竜王中学校	大字小野田3923	88-0198	○	○	○	○	○	○	○	12.5	810
		赤崎小学校	大字小野田4402	88-0139	△	○	○	○	○	○	○	3.7	274
		山口東京理科大学	大学通一丁目1-1	88-3500	△	○	○	○	×	×	○	2.9	508
須恵	①	須恵小学校	大字小野田5258	84-5208	△	○	○	○	○	○	○	4.1	367
	①	小野田中学校	大字丸河内1018	83-2576	○	○	○	○	○	○	○	16.3	794
		須恵地域交流センター	中央四丁目4-1	83-3360	△	○	○	○	×	×	○	1.1	130
		須恵コミュニティ体育館	須恵一丁目4-1	84-5156	△	○	○	○	×	×	○	2.2	283
		小野田工業高等学校	中央二丁目6-1	83-2153	×	○	○	○	×	×		1.2	441
	広域		須恵健康公園	須恵(約3.8ha)	-	-	-	-	○	×	○	1.8	-
小野田	①	小野田中学校	大字丸河内1018	83-2576	○	○	○	○	○	○	○	16.3	794
		市民館	栄町9-25	83-5700	△	△	○	○	×	×	○	1.0	229
		市民体育館	中央五丁目2-1	84-2430	△	△	○	○	×	×	○	1.0	828
		小野田小学校	中央三丁目2-1	83-2066	△	△	○	○	×	○	○	1.1	301
		武道館	中央五丁目2-1	84-2430	△	△	○	○	×	×	○	1.0	392
		中央福祉センター	千代町一丁目2-28	83-2050	△	○	○	×	×	×		1.8	237
高泊	①	高泊小学校	大字西高泊923	83-2118	○	○	○	○	○	○	○	15.6	255
		高泊地域交流センター	大字西高泊2274-1	84-1500	×	×	○	○	×	×	○	2.2	87
		高泊コミュニティ体育館	大字西高泊2274-1	84-1500	×	×	○	○	×	×	○	2.2	261
		後潟上自治会館	大字西高泊3024-5		△	△	○	○	×	×		2.0	49
高千帆	①	高千帆地域交流センター分館	日の出三丁目14-1	84-6200	△	×	○	○	×	×	○	1.3	115
	①	高千帆小学校	掃山一丁目25-1	83-2642	○	○	○	○	○	○	○	11.2	248
		高千帆地域交流センター	日の出三丁目11-11	83-3113	△	×	○	×	×	×		1.3	282
		高千帆中学校	掃山二丁目8-1	84-5611	○	○	△	○	○	○	○	15.8	793
		小野田高等学校	掃山一丁目26-1	83-2373	○	○	△	○	○	×		13.8	641
		サビエル高等学校	掃山三丁目5-1	83-3587	○	○	△	○	○	×		17.8	330
		山陽小野田市役所	日の出一丁目1-1	82-1111	△	×	○	○	×	×		0.9	130
有帆	①	有帆緑地管理棟	有帆359-7	82-1162	○	○	○	○	○	×		27.2	46
		有帆地域交流センター	新有帆町1-1	84-4090	○	×	○	○	○	×	○	4.5	88
		有帆小学校	新有帆町4-1	83-2822	○	×	○	○	○	○	○	5.0	265
		有帆コミュニティ体育館	新有帆町1-1	84-4090	○	×	○	○	○	×	○	4.5	261
		江汐公園管理棟	高畑	83-5378	○	○	○	○	○	×		26.0	150
		有帆児童館	新有帆町4-1	83-7473	○	×	○	○	○	×		5.0	63
		別府八幡宮	有帆1377-2	84-0459	○	○	○	○	○	×		26.9	31
		覚天寺	有帆1867	84-0920	○	○	△	○	○	×		22.0	66
	広域		江汐公園	高畑(約146ha)	-	-	-	-	○	○	○	-	-

地区	順位	緊急避難場所	所在地	電話番号	災害ごとの利用の可否						避難所	海拔 (m)	収容 人数
					高潮	洪水	土砂	地震	津波	大規模な火事			
厚狭	①	厚狭地区複合施設	大字鴨庄94	72-1111	△	×	○	○	○	×	○	5.8	471
		厚狭小学校	大字厚狭897	72-0049	○	△	○	○	○	○	○	9.6	397
		不二輸送機ホール	大字郡1754	71-1000	△	×	○	○	○	×		5.0	131
	①	厚狭高等学校北校舎	大字厚狭1660	72-0204	○	○	○	○	○	○		22.4	702
		厚狭高等学校南校舎	殿町	72-0017	○	○	○	○	○	×		13.2	663
		森広会館	森広	-	○	○	×	×	○	×		86.0	40
		川上会館	松ヶ瀬	73-2752	○	○	×	×	○	×		34.0	40
		福正寺公会堂	福正寺	-	○	○	×	×	○	×		26.8	25
		清安寺	大字厚狭1501	72-0538	○	○	○	△	○	○		18.2	96
		妙徳寺	野中	72-0237	○	○	×	×	○	×		14.1	110
出合	①	厚狭中学校	大字山川829	72-0666	○	○	○	○	○	○	○	22.0	387
		出合地域交流センター	大字山野井1601-20	73-2069	○	○	×	×	○	×	○	17.9	116
		石丸総合館	大字山川345-2	72-0335	○	○	○	×	○	×		23.1	139
厚陽	①	旧厚陽中学校体育館	大字郡3250	74-8318	○	○	○	○	○	○	○	10.5	256
		厚陽小・中学校	大字郡3492	74-8101	×	○	○	○	×	○	○	4.2	252
		鳥越福祉会館	鳥越	-	×	×	○	○	×	×		3.8	36
		西福寺	梶上	74-8770	○	○	×	×	○	×		6.0	80
埴生	①	埴生地域交流センター	大字埴生275	76-0066	○	○	○	○	○	○	○	9.8	171
	①	旧津布田小学校	大字津布田1028-1	-	○	○	○	○	○	○	○	9.7	248
		埴生小・中学校	大字埴生283	76-0033	○	○	○	○	○	○	○	10.9	372
		森本公会堂	森本	-	○	○	○	×	○	×		15.4	18
		福田公会堂	下福田	-	○	○	×	×	○	×		40.9	32
		長生園	大字埴生2156-2	76-2136	○	○	○	×	○	×		8.9	40
		サンライフ山陽	大字埴生2156	76-3443	○	○	○	○	○	×		9.8	115

※ 避難所・避難場所の災害ごとの適否の表示は、次のとおりとする。

○: 適

△: 風水害時には浸水想定区域等に立地しているが、2階以上に避難すれば安全を確保できる施設
地震時には災害規模に応じて利用する施設

×: 不適

※ 順位欄の「①」は、事前避難時に優先して開設する施設

※ 順位欄の「広域」は、避難が長期化した場合、仮設テント等を設置する場所

※ 表内の海拔値は、施設の「立地地点」におけるおおよその数値となる。

【資料恵与】市内小中学校別の教室・共有スペース（教室以外）体育館の雨漏りの状況及び補修状況
 が分かる資料

令和2年度

学校名	時期	場所	補修状況
高千帆小学校	令和2年5月	渡り廊下	業者委託により対応
	令和2年7月	管理棟階段	業者委託により対応
高泊小学校	令和2年6月	管理棟玄関前	業者委託により対応
	令和2年6月	多目的ホール	業者委託により対応
	令和2年8月	児童棟踊り場	教育総務課対応
	令和3年3月	体育館	業者委託により対応
小野田小学校	令和2年7月	多目的ホール、廊下	業者委託により対応
	令和2年7月	給食室前渡り廊下	業者委託により対応
	令和3年3月	屋根防水剥がれ	業者委託により対応
須恵小学校	令和2年8月	体育横渡り廊下	業者委託により対応
赤崎小学校	令和2年6月	給食室前	経過観察、現状異常なし
	令和2年7月	渡り廊下	教育総務課対応
本山小学校	令和2年5月	体育館	業者委託により対応
	令和2年8月	体育館	業者委託により対応
	令和3年3月	体育館	業者委託により対応
厚狭小学校	令和2年7月	渡り廊下	業者委託により対応
	令和2年7月	3校舎教室	業者委託により対応
	令和2年8月	体育館倉庫	業者委託により対応
出合小学校	令和2年8月	パソコン室	業者委託により対応
	令和2年11月	給食室前外廊下	業者委託により対応
津布田小学校	令和2年7月	玄関	業者委託により対応
小野田中学校	令和2年7月	視聴覚室前廊下	業者委託により対応
	令和2年7月	給食室	業者委託により対応
	令和2年8月	体育館	業者委託により対応
竜王中学校	令和2年6月	音楽室	業者委託により対応
厚狭中学校	令和2年6月	剣道場	業者委託により対応
	令和2年7月	職員室	業者委託により対応
	令和2年7月	体育館階段	業者委託により対応
	令和2年7月	生徒棟教室	業者委託により対応

令和3年度

学校名	時期	場所	補修状況
高泊小学校	令和3年5月	渡り廊下	業者委託により対応
	令和3年5月	体育館軒天	教育総務課対応
	令和3年11月	校舎昇降口	業者委託により対応
	令和3年11月	体育館	経過観察、現状異常なし

令和3年度

小野田小学校	令和3年5月	多目的ホール	業者委託により対応
	令和3年5月	体育館軒天	業者委託により対応
	令和4年3月	多目的ホール	業者委託により対応
須恵小学校	令和3年7月	体育館横渡り廊下	業者委託により対応
	令和3年11月	体育館	業者委託により対応
	令和4年3月	体育館横渡り廊下	業者委託により対応
本山小学校	令和3年9月	体育館	業者委託により対応
厚狭小学校	令和4年2月	管理棟2階理科室前廊下	業者委託により対応
	令和4年2月	管理棟2階階段踊場	業者委託により対応
	令和4年2月	児童棟教室	業者委託により対応
小野田中学校	令和3年6月	校舎昇降口	業者委託により対応
竜王中学校	令和4年2月	放送室	業者委託により対応
厚狭中学校	令和3年6月	剣道場内部室	業者委託により対応
厚陽小中学校	令和3年8月	体育館トイレ	業者委託により対応
	令和3年11月	管理棟教室	業者委託により対応

令和4年度

学校名	時期	場所	補修状況
有帆小学校	令和4年6月	体育館前渡り廊下	業者委託により対応
	令和5年1月	体育館玄関	業者委託により対応
高泊小学校	令和4年5月	体育館昇降口	業者委託により対応
	令和4年9月	多目的ホール	業者委託により対応
	令和4年10月	体育館前廊下	教育総務課対応
小野田小学校	令和4年6月	教室棟廊下	教育総務課対応
	令和4年9月	音楽室廊下	業者委託により対応
須恵小学校	令和4年8月	児童棟昇降口	経過観察、現状異常なし
	令和4年10月	体育館	経過観察、現状異常なし
赤崎小学校	令和4年6月	給食室前廊下	業者委託により対応
	令和5年2月	特別教室棟防水シート	業者委託により対応
本山小学校	令和4年5月	体育館	業者委託により対応
厚狭小学校	令和4年5月	体育館	業者委託により対応
	令和4年8月	プール機械室	業者委託により対応
	令和4年9月	児童棟教室	業者委託により対応
	令和5年1月	体育館	業者委託により対応
	令和4年9月	体育館倉庫、玄関	経過観察、現状異常なし
松原分校	令和5年3月	屋上防水シート	業者委託により対応
竜王中学校	令和4年5月	生徒棟昇降口	業者委託により対応
	令和4年7月	管理棟防水シート	業者委託により対応
厚狭中学校	令和4年6月	部室棟トイレ	業者委託により対応
	令和4年8月	特別教室棟階段踊場	業者委託により対応
	令和4年8月	生徒棟視聴覚室	業者委託により対応
	令和4年9月	職員室	経過観察、現状異常なし
厚陽小中学校	令和4年12月	体育館トイレ	業者委託により対応