



人と出会い 支え合い 自然とふれあう 活力のある 住み良さ 創造都市

# さんようおのだ

広報  
No.158  
2011  
10.15



第 66 回国民体育大会

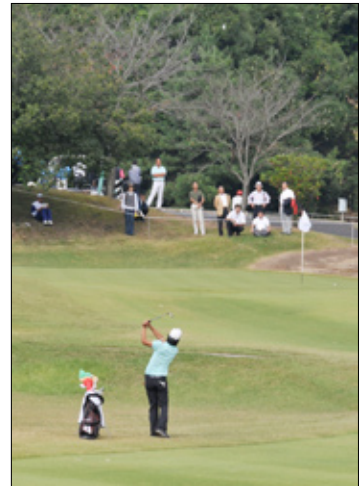
「おいでませ！山口国体」



# 目次 CONTENTS 次

目次・表紙の説明	2
市長から市民のみなさんへ	3
山陽小野田市転入奨励金制度	4
山陽小野田市民まつりのお知らせ	5
指定管理者を募集します	6
健全化判断比率等を公表します	7
トピックスさんようおのだ 山陽小野田市の高齢者福祉サービス など	8
情報ひろば 市職員採用試験 など	10
さんようおのだウォッチング	13
えがおがいちばん!! 食育クラブ 女と男の一行詩	14
文化ナビ	15
図書館つうしん	裏

## 表紙の説明



第66回国民体育大会「おいでませ！山口国体」が10月1日から11日まで開催されました。本市ではサッカー競技少年男子・女子、軟式野球競技成年男子、ゴルフ競技少年男子が行われました。22日からは第11回全国障害者スポーツ大会「おいでませ！山口大会」が開催され、本市ではサッカー競技が行われます。みなさんの力で成功に導きましょう。

### 山陽小野田市民憲章

みんなのちかい

私たちは、先人のこころを受けとめ、  
住みよいまちをめざして、  
ここにちかいをたてます。

- 一、このまちの未来のために自ら考えます。
- 一、このまちの未来のために汗を流します。  
そして、このまちを愛します。

(平成19年3月21日告示)



・・・パソコン、携帯からご利用できます。



・・・パソコンからご利用できます。

上記のマークがついているものは

「山陽小野田市 WEB 申請サービス」をご利用できます。

パソコンから ☎ <https://s-kantan.com/sanyo-onoda-u/>

携帯電話から ☎ <https://s-kantan.com/sanyo-onoda-k/>



■発行 / 山陽小野田市

<http://www.city.sanyo-onoda.lg.jp/>

〒756-8601 山陽小野田市日の出一丁目1-1

☎ 82-1111 (代表)

■編集 / 総務課 ☎ 82-1148

[ki-kouhou@city.sanyo-onoda.lg.jp](mailto:ki-kouhou@city.sanyo-onoda.lg.jp)

## ■ 市長から市民のみなさんへ

市長 白井 博文



### ■ 国体が終わりました

本市では10月2日から競技が始まった国体も、8日に本市での引き受け種目全部が終了しました。市役所の職員もほぼ総出の状況でしたが、競技会関係者、それにたくさんの市民ボランティアに支えられ、本市での国体を成功裡に終えることができたことを、感謝の気持ちとともに、まずみなさんにご報告したいと思います。

花いっぱい運動を始め、全国から来訪される選手団への「おもてなし」の準備には、たくさんの市民のご協力をいただきました。国体が近づくとつれ、気運の盛り上げにもご協力をいただきました。各地のまつり等の行事に合わせて、「炬火」の採火もしていただきましたね。本番当日は、市民の手になるうどん、焼き芋、貝汁などを来場者に振る舞っていただき大好評でした。会場周辺では各県を応援する幟のぼりが風にはためき、また、サッカー場での園児や児童のかわいい応援団も、選手を随分励ましてくれました。野球場での本市高校生によるブラスバンドと声援には、出場チームから感謝の言葉が寄せられました。その他いろいろお手伝いをしていただきました。市民のみなさん、本当にありがとうございました。

10月22日(土)からは、国体の後半戦ともいうべき「全国障害者スポーツ大会」が開かれ、本市では、サッカーを引き受けています。3日間の予定ですが、引き続きみなさんのご協力をお願いいたします。

### ■ JR 美祢線が全線復旧しました

昨年7月15日厚狭川が氾濫した日、上流での集中豪雨で鉄橋が流され、以来、JR 美祢線は全線にわたり運休が続いていました。昨今の車社会の中で利用者も激減し、存在感も薄れかけていましたが、この度、県の財政支援もあり、JR 西日本の高度な技術力をもって復旧工事が完成し、先月26日運転が再開されました。

本市、特に厚狭地区は古来、交通の要衝（交通の上で特に重要な地点）といわれ、近代化の中でJR 美祢線はその重要な一翼を担ってきました。「引きちぎられた体の一部がよくぞ戻ってきてくれた」。これが運転再開の日の私の率直な感想でしたが、みなさんはいかがでしたか。

このJR 美祢線を将来にわたり守り抜くため、本市と美祢市、長門市を含めた3市の利用促進協議会ができていますが、これとは別に本市独自の組織を立ち上げ、多くの市民のみなさんに、JR 美祢線を多様な用途にご利用いただきたく検討をする予定です。みなさんのアイデアをお寄せください。

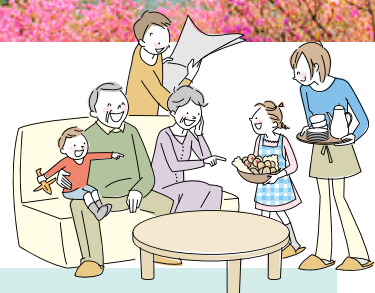
### 対話の日

10月27日(木) 19:00～  
加藤公会堂

11月24日(木) 19:00～  
石井手自治会館

# このまちで暮らしてみませんか 山陽小野田市転入奨励金制度

本市では、市外からの転入を促進するための新たな施策として、「山陽小野田市転入奨励金制度」を始めます。この制度により、人口の増加を図り、にぎわいと活力にみちたまちづくりを推進していきます。



## 制度の概要

平成 23 年 10 月 1 日以降に転入し、新たに市内に住宅を取得した人に転入奨励金を交付します。

交付額は、毎年課税される固定資産税のうち、新たに取得した住宅の固定資産税額相当分とし、新たに固定資産税が課税される年度から 5 年間交付されます。

### ● 交付対象住宅の要件

転入者が所有する住宅で所有権登記がされているもの。

### ● 交付対象者の要件

- ①平成 23 年 10 月 1 日以降に転入し、新たに住宅を取得した人。あるいは平成 23 年 10 月 1 日以降に転入し、転入した日の翌日から 2 年以内に市内に新たに住宅を取得した人
- ②転入した日より前に 1 年以上他の市町村に住所を有していた人
- ③市税等の滞納がない人

### ● 注意事項

- ①相続、贈与により取得した住宅は交付対象になりません。
  - ②事務所、倉庫、車庫等は交付対象になりません。
  - ③都市計画税および土地の固定資産税は、交付対象になりません。
  - ④交付には申請が必要です。
- ※交付対象住宅および交付対象者の要件はほかにもありますので、詳しくはお問い合わせください。

■ 問い合わせ先 企画課 (☎ 82-1130)

## 転入奨励金交付までのイメージ

平成 23 年 10 月

A さんの住宅が完成し、  
住宅の登記が完了する。



平成 23 年 11 月

A さんが市内に転入する。



平成 24 年 1 月 1 日

固定資産税が課税される基準日



平成 24 年 5 月

A さんへ平成 24 年度の固定資産税  
納税通知書が税務課から発送される。



平成 24 年 12 月

A さんが固定資産税を完納する。



平成 25 年 1 月

A さんが市に申請書を提出する。



平成 25 年 2 月

市から A さんに転入奨励金が交付される。

※原則、申請月の翌月に交付します。

# 第6回 山陽小野田

# 市民まつり

**前夜祭 「第14回 お祝い夢花火」** ※雨天時は、31日(月)に延期します。

【と き】10月29日(土) 17:30～ 【と ころ】埴生漁港  
岡山陽商工会議所 (☎ 73-2525)

**本 祭 ファミリーパーク ～今日は街中ひとつの家族～**

【と き】10月30日(日) 10:00～16:00 【と ころ】市役所周辺および小野田駅前商店街  
岡市民まつりプロジェクト会議事務局 (協働推進課内 ☎ 82-1134)



## 交通規制に伴うバスの迂回運転のお知らせ

市民まつり本祭の開催に伴い、新生町交差点から小野田駅前交差点までの区間で、11:00 から 15:00 まで車両通行止を実施します。通行止の間は、右図のとおりバスを迂回運転し、停留所を変更します。

〈迂回運転の時間帯〉 11:00 ～ 15:00

### 迂回運転するバス路線

船鉄バス	本山岬・刈屋・理大方面	サンデンバス	宇部中央方面
	宇部中央方面		下関方面
	厚狭・美祢方面		高速バス(宇部～小倉間)
	船木・小野田駅前方面		[乗車] 宇部・小野田→小倉
	ひばりが丘～叶松方面		[降車] 小倉→宇部・小野田
	高泊方面		

### 停留所の変更

- 市役所前停留所(A)→ブックセンタージャストさん、山田石油(株)さんの臨時停留所(B)へ変更
- 市立病院前停留所(水道局前に設置)©→市道旭町後潟線側の市立病院前停留所(D)へ変更



## 市民まつり来場者用の臨時駐車場設置のお知らせ

臨時駐車場のご利用にあたっては、次の点にご注意ください。

〈利用時間帯〉 9:00 ～ 17:00

- 利用時間は必ず守ってください。
- 場内は、警備員の指示に従ってください。
- 駐車場内の事故・盗難については一切責任を負いません。

### 臨時駐車場

マックスバリュ小野田店、不二輸送機工業(株)、ホームセンターグッデイ小野田店、地方卸売市場、雇用能力開発センター、市民館、市民体育館

### シャトルバスの運行

〈運行時間〉 9:30 ～ 16:30

※各駐車場を約 25 分間隔で運行します。

お知らせ

10月28日(金) 20:00 から 30日(日) 20:00 の間、市役所駐車場は使用できません。また、本祭当日は、市役所周辺道路の大変な混雑が予測されます。臨時駐車場も台数に限りがございますので、公共交通機関を利用してご来場ください。

# 指定管理者を募集します

指定管理者制度は、公の施設の管理に民間の能力を活用することにより、多様化する市民ニーズに効果的、効率的に対応するとともに、経費の節減を目指すものです。今回、小野田北部地区都市公園施設、山陽地区都市公園他施設、中央福祉センターの管理者は市で指定するため公募はありません。

## ● 募集概要

	小野田南部地区都市公園 およびきららビーチ焼野	小野田斎場および山陽斎場
所在地	大字小野田字番屋ヶ嶽 他	大字小野田 7140 番地 (小野田斎場) 大字厚狭 26 番地の 5 (山陽斎場)
指定期間	平成 24 年 4 月 1 日～平成 27 年 3 月 31 日	
業務内容	施設の運営(使用許可等)および施設・ 設備の維持管理等	斎場使用の申込受付, 火葬, 斎場の維 持管理等
募集期間	10 月 17 日(月)～ 11 月 11 日(金)	
応募資格	募集要項に定める要件を満たす市内の法人・その他の団体	
選定方法	指定管理者選定委員会において、選定基準に沿って審査し、決定します。	
問い合わせ・提出先	都市計画課 (☎ 82-1163)	環境課 (☎ 82-1143)

※募集要項、仕様書は各問い合わせ先に備えています。また、市ホームページからもダウンロードできます。詳しくはお問い合わせください。

## 指定管理者選定委員会の委員を募集します

- ◆**応募資格** 応募時点で年齢が 20 歳以上の市民(ただし、市職員、市議会議員および指定管理者応募団体の関係者は除く)
- ◆**募集人員** ①小野田・山陽地区都市公園他施設選定委員 3 人、②小野田・山陽斎場選定委員 3 人、③中央福祉センター選定委員 3 人
- ◆**報酬** 会議 1 回につき 1,000 円
- ◆**応募方法** 都市計画課、環境課、社会福祉課、山陽総合事務所地域活性化室に備え付けの応募用紙に必要事項を記入し、各提出先へ提出してください。郵送・FAX・E-mailでも構いません。応募用紙は、市ホームページからもダウンロードできます。(提出書類は返却しません)
- ◆**募集期限** 10 月 28 日(金) (必着)
- ◆**選考結果** 応募理由等を勘案のうえ選考により決定し、本人に通知します。

- ◆**会議の開催**  
事前説明会 11 月 11 日(金)  
指定管理者選定委員会 11 月 16 日(水)  
※都合により日程を変更する場合があります。
- ◆**その他** 個人情報については、山陽小野田市個人情報保護条例第 7 条の規定により、適正に取り扱います。
- 【問い合わせ・提出先】  
〒 756-8601 山陽小野田市役所
- ①**小野田・山陽地区都市公園他施設選定委員**  
都市計画課 (☎ 82-1163 FAX 84-7129)  
E-mail:toshikei@city.sanyo-onoda.lg.jp
- ②**小野田・山陽斎場選定委員**  
環境課 (☎ 82-1143 FAX 83-2604)  
E-mail:kankyo@city.sanyo-onoda.lg.jp
- ③**中央福祉センター選定委員**  
社会福祉課 (☎ 82-1174 FAX 83-2604)  
E-mail:shakai@city.sanyo-onoda.lg.jp

# 健全化判断比率等を公表します

《問い合わせ先》 財政課 (☎ 82-1131)

「地方公共団体の財政の健全化に関する法律」に基づき、平成 22 年度決算の健全化判断比率および資金不足比率を公表します。昨年度に引き続き、いずれの指標も早期健全化基準を下回る結果となりました。全体として、指標は改善傾向にあります。また、資金不足比率ではいずれの会計においても該当はありませんでした。しかしながら、実質公債費比率、将来負担比率ともに県内の 13 市の中では高いほうに位置し、依然として厳しい状況です。

今後、合併特例債を活用した大型事業が予定されていることから、これらの指標を注視しながら、将来を見据えた健全な財政運営を行いますので、市民のみなさんのご理解とご協力をお願いします。

## 健全化判断比率

### 実質赤字比率 0%

実質赤字比率とは、福祉、教育、まちづくりなどの行政サービスを行う一般会計等において、歳出に対する歳入の不足額(実質赤字額)が標準財政規模<sup>※1</sup>に占める割合のことです。

平成 22 年度決算において実質赤字額がありませんでした。

### 連結実質赤字比率 0%

連結実質赤字比率とは、特別会計を含めた全会計の実質赤字額が標準財政規模に占める割合のことです。

オートレース事業会計で赤字額があるものの、そのほかの会計が黒字であり、連結では黒字となりました。

### 実質公債費比率 16.5%

実質公債費比率とは、一般会計等が負担する公債費<sup>※2</sup>等が標準財政規模に占める割合の平成 20 年度から平成 22 年度までの 3 か年平均のことです。

建設事業に伴う地方債発行(借入)の抑制の効果や標準財政規模の増加により、比率は改善しています。なお、平成 22 年度決算の単年度では、15.9%となりました。

### 将来負担比率 115.4%

将来負担比率とは、一般会計等が将来負担すべき実質的な負債が標準財政規模に占める割合のことです。

職員削減による退職手当負担見込みの減少や債務負担行為および公営企業等繰入見込み額の減少により平成 21 年度に比べ、30.2 ポイント改善しています。

※平成 21 年度の将来負担比率は 145.6%です。

## 資金不足比率

### 資金不足比率 0%

資金不足比率とは、市の公営企業の事業についての資金不足額が事業規模<sup>※3</sup>に占める割合のことです。

※平成 22 年度決算で対象となる 6 事業(水道事業、工業用水道事業、病院事業、地方卸売市場事業、下水道事業、農業集落排水事業)のうち、資金不足が発生している事業はありません。

### 語句の説明

#### ※ 1 標準財政規模

標準的に収入が見込まれる税に地方譲与税と普通交付税等を加えた一般財源の規模を示したものです。

#### ※ 2 公債費

地方自治体が借り入れた地方債の元利償還費と一時借入れ金の利息の合計した額です。

#### ※ 3 事業規模

各会計における営業収益に相当する額です。



高齢者福祉サービスについてお知らせします。いずれの事業も市内に居住している人が対象です。申請手続き等詳しくは、高齢障害課までお問い合わせください。

## ●訪問理美容サービス事業

### ◎対象

理容院・美容院に出向いてサービスを受けることが困難な、概ね65歳以上の人

### ◎サービス内容

カット（理容・美容）、顔剃り（理容）

### ◎利用料金

理容・美容に係る技術料金（所得に関係なく必要）

※原則として、店舗の指定はできません。その他、詳細は申込み後に確認をさせていただきます。

## ●介護保険利用者負担軽減助成金交付事業

要介護認定または要支援認定を受けた人に対し、利用者負担を軽減するために、居宅サービスを受けるために要した費用の助成を行います。

### ◎対象

市町村民税の非課税世帯に属している人

### ◎助成金の額

居宅サービスに係る利用者負担額の7割に相当する額

※助成を受けたい居宅サービスについて、この事業以外の軽減措置や高額介護サービス費の支給があった場合は対象となりません。

## ●介護ボランティア活動制度

いきいきとした地域社会をつくるため、高齢者のボランティア活動を通じた地域貢献を奨励および支援します。

### ◎対象

65歳以上の人

### ◎活動場所

市内の介護保険施設等（受け入れ機関としての指定施設）

### ◎活動内容

①レクリエーション等の指導、参加支援 ②お茶出しや食堂内の配膳等の補助 ③施設内行事の手伝い ④話し相手 ⑤その他軽微な補助的活動（洗濯物の整理やシーツ交換など）

※活動実績に応じてポイントが付与（1日の上限あり）され、年度末に転換交付金を受けることができます。

●問い合わせ・申請先

高齢障害課（☎82・1171）

### ■在宅介護の相談窓口

地域包括支援センターとは、在宅介護の相談はもちろんのこと、市の福祉サービスを受けるための手続きの代行や、介護が必要なく元気で過ごせるためのアドバイスなどを他の機関と連携をとりながら行う、住民のみなさんの身近な相談窓口です。お気軽にご相談ください。

	地域包括支援センター (高齢障害課内 ☎82-1149)
サ プ セ ン タ ー	小野田赤十字在宅介護支援センター (☎88-4344)
	おのだ在宅介護支援センター (明寿香園内 ☎84-7055)
	高千帆苑在宅介護支援センター (☎84-7093)
	山陽在宅介護支援センター (社会福祉協議会内 ☎72-3000)
	サンライフ山陽在宅介護支援センター (☎76-3443)





建築住宅課からのお知らせ

## ◎住宅リフォーム資金助成事業

市民のみなさんが、市内に居住する自己所有の既存住宅を、市内の施工業者を利用して改修工事を行う場合に、その経費の一部を助成します。

住宅改善を促進するとともに、市民生活の向上と市内事業者の経済振興を図ることを目的に住宅リフォーム事業を実施します

### ◎助成対象者

- 市民であり、市税に未納がないこと
- 助成対象となる工事について、市で実施している他の助成等を受けていないこと
- 前年度、リフォーム工事について市から助成を受けていない人

### ◎助成対象工事

- 自己の居住する自己所有の既存住宅の改修工事（老朽化や災害等による住宅の修繕、補修、設備改修および模様替え）
- 市内に主たる事業所を有する施工業者に依頼して行う工事
- 助成金内示額決定前に着手していない工事
- 申請受付期間内に交付申請を終え、平成24年3月末までに完了見込みの工事
- リフォーム工事費用（消費税等を含む）が10万円以上の工事

※災害については、解体工事も対象とします。（り災証明が必要）

### ◎助成金の額

リフォーム工事費用の10%を乗じて得た額

※上記の計算で得た額に1,000円未満の端数がある場合は、その端数を切り捨てた金額

◎助成金の上限額 7万円

### ◎申請受付期間

11月1日(火)～平成24年1月20日(金)  
(土・日・祝日・年末年始を除く)

### ◎申請方法

建築住宅課に備え付けの申請用紙に記入し、必要書類を添えて提出

※申込用紙等は市ホームページからもダウンロードできます。

◎問い合わせ・申請先 建築住宅課 (082・1167)

## ■住宅・建築物の耐震診断費用を一部補助します

市内に建っている昭和56年5月31日以前に着工された木造住宅と多数利用建築物の耐震診断に要する費用を一部補助しています。詳しくは、お問い合わせください。



### ◎対象要件

#### ●木造住宅

一戸建ての木造住宅で、3階以下のもの（店舗等の部分が全体の2分の1未満のもの）

#### ●多数利用建築物

幼稚園、保育所、高等学校、老人ホーム、老人福祉センターなどの社会福祉施設、病院または診療所

### ◎補助内容

	募集数	補助限度額
木造住宅	3戸	40,000円
多数利用建築物	1棟	1,000,000円

◎申請期限 11月30日(水)

◎申請方法 事前相談で要件を確認したうえで、申請に関する書類を建築住宅課建築係で配布

## お知らせ



## 「新病院建設」市民説明会

市民病院では新病院建設基本計画の策定を進めています。この基本計画(病院の全体像や災害対策など)の概要に関する説明会を開催します。

## ●とき・ところ

10月31日(月) 保健センター  
11月 1日(火) 市役所  
※時間はいずれも18:30からです。

## ●問い合わせ先

病院局総務課 (☎ 83-2355)

厚狭寝太郎堰土地改良区  
総代選挙

## ■立候補の届出

○とき 11月8日(火)・9日(水)  
8:30～17:00

## ○ところ

山陽総合事務所 2階第一会議室

## ■投票

## ○投票ができる人

厚狭寝太郎堰土地改良区総代選挙人名簿に登録されている人

## ○とき

11月15日(火) 9:00～12:00

## ○ところ

山陽総合事務所 1階ロビー

※入場券を持参してください。  
入場券を紛失した場合は投票所で再発行します。

## ■開票および選挙会

## ○とき

11月15日(火) 14:00～

## ○ところ

保健センター 2階集団指導室

※無投票の場合、投票は行いません。また、選挙会は、16日(水) 10:00から山陽総合事務所 2階第一会議室で行います。

## ●問い合わせ先

選挙管理委員会事務局  
(☎ 82-1183)

## 出場おめでとうございます(敬称略)

10月15日(土)～18日(火)に熊本県で開催される「第24回全国健康福祉祭くまもと大会(ねんりんピック2011熊本)」に、本市から次の方が出場されます。

【弓道】高橋 美智子 【マラソン】村上 文男  
【サッカー】黒木 弦, 町田 正勝, 今村 達雄

## 「厚狭日の入り外来(平日)」当番医表

曜日	月	火	水	木	金
第1	たみたに 内科循環器科 ☎72-4970	河野内科 ☎71-0009	吉武内科 クリニック ☎73-0095	河野内科 ☎71-0009	てらい内科 クリニック ☎71-0022
第2	たみたに 内科循環器科 ☎72-4970	河野内科 ☎71-0009	かわむら内科 ☎78-1433	河野内科 ☎71-0009	吉武医院 ☎72-1110
第3	河村医院 ☎72-0270	河野内科 ☎71-0009	耳鼻咽喉科 伯野医院 ☎73-0059	河野内科 ☎71-0009	殖生内科 外科医院 ☎76-0151
第4	たみたに 内科循環器科 ☎72-4970	河野内科 ☎71-0009	河村医院 ☎72-0270	河野内科 ☎71-0009	久保整形 外科医院 ☎72-1711
第5	河村医院 ☎72-0270	河野内科 ☎71-0009	耳鼻咽喉科 伯野医院 ☎73-0059	河野内科 ☎71-0009	吉武医院 ☎72-1110

※当番医療機関に、必ず電話で確認をしてから受診してください。

- 対象 旧厚狭郡近隣の救急患者(二次救急患者は二次医療機関へ紹介)
- 診療時間 18:00～19:00
- 問い合わせ先 厚狭郡医師会 (☎ 72-0578)

山口県若者就職支援センター  
からのお知らせ■2011ふるさと山口  
企業合同就職フェア

○対象 平成24年3月に高等学校・大学・短大・専修学校等を卒業予定の人および求職中の一般人

※高校生は事前申込みが必要です。

## ○日程

- ・10月28日(金) 山口会場(山口グランドホテル)
  - ・11月 2日(水) 下関会場(海峡メッセ下関)
- ※時間はいずれも次のとおりです。  
 高校生の部 10:00～12:00  
 学生・一般の部 13:00～16:00

■地域密着合同会社説明会  
「ジョブフェア」

○対象 求職中の一般人(学生は除く)

## ○日程

- ・11月 9日(水) in 周南(ホテルサンルート徳山)
- ・11月14日(月) in 美祢(サンワーク美祢)
- ・11月17日(木) in 柳井(柳井クルーズホテル)
- ・11月25日(金) in 宇部(国際ホテル宇部)

※時間はいずれも13:30～16:00です。

●参加料 無料

●実施方法 参加企業の採用担当者との個別ブースでの面談

※詳しくはお問い合わせください。

## ●問い合わせ先

山口県若者就職支援センター  
(☎ 083-976-1145)

## イベント

### 生涯学習フェスタ・ジョイントフェスティバル

- **とき**  
11月27日(日) 9:30～15:00
- **ところ** 市民館
- **内容**  
作品展, ステージ発表, 子ども広場, 食バザー, 茶席, 弁護士菊地幸夫さんの文化講演会
- **問い合わせ先**  
社会教育課 (☎ 82-1203)

### 秋の駅前ふれあい祭り

- **とき**  
10月29日(土) 18:00～21:00
- **ところ** 小野田駅前広場
- **内容**  
舞踊ショー, カラオケ, じゃんけん大会, 遊・食のコーナーなど
- **問い合わせ先**  
小野田駅前商店連盟  
(☎ 83-2837 金清)

## 募集・試験

### 市病院局企業職員採用試験

#### ■看護師 (5人程度)

- **対象**  
昭和41年4月2日以降生まれで、看護師免許を有する人(平成24年3月までに取得見込の人を含む)

#### ■上級病院行政 (2人程度)

- **対象**  
昭和56年4月2日以降生まれで、大学(同程度を含む)を卒業した人(平成24年3月卒業見込みの人を含む)
- **受付期限**  
11月11日(金) (消印有効)

### ◎市職員採用試験

試験職種		受験資格
上級	行政 (若干名)	昭和58年4月2日以降生まれで、学校教育法に規定する大学(同程度を含む)を卒業した人(平成24年3月卒業見込みの人を含む)
	土木 (1人程度)	①昭和56年4月2日以降生まれで、学校教育法に規定する大学(同程度を含む)を卒業した人(平成24年3月卒業見込みの人を含む)
	建築 (1人程度)	②各試験職種の学科・課程等を取めた人
社会人枠	建築 (1人程度)	昭和32年4月2日以降生まれで、一級建築士の資格を有し、かつ建築基準適合判定資格者検定に合格した人で、建築行政または建築基準法第77条の18第1項の確認検査の業務に5年以上の実務経験を有する人

〈受付期限〉 11月4日(金) (消印有効)

〈第1次試験日〉

筆記：11月26日(土) 人物：11月27日(日)または28日(月)

〈採用予定日〉 平成24年4月1日

〈受験申込書の配布場所〉

人事課, 山陽総合事務所地域活性化室, 南支所, 埴生支所  
※受験申込書は市ホームページからもダウンロードできます。

〈問い合わせ・提出先〉 人事課 (☎ 82-1124)

- **第1次試験日** 11月27日(日)
- **採用予定日**  
平成24年4月1日  
※受験申込書は市ホームページからもダウンロードできます。
- **申込書の配布場所・問い合わせ・提出先**  
病院局総務課 (☎ 83-2355)

### 生涯学習推進協議会の委員を公募します

生涯学習に関する施策を総合的かつ効果的に推進するため、調査・審議を行う協議会です。

- **応募要件**  
20歳以上の市民(国・地方公共団体の議員・職員は除く)
- **報酬**  
会議1回につき1,000円
- **募集人数**  
3人(委員全27人中。応募多

数の場合は抽選)

- **任期** 11月1日から2年間
- **応募方法**  
社会教育課, 協働推進課, 山陽総合事務所地域活性化室, 各公民館に備え付けの応募用紙に必要事項を記入し, 作文(生涯学習についての意見・提言を800字程度にまとめたもの)を添えて提出。郵便, FAX, E-mailでも構いません。応募用紙は, 市ホームページからもダウンロードできます。(提出書類は返却しません)
- **提出期限**  
10月31日(月) (必着)
- **選考結果**  
直接本人に通知します。
- **問い合わせ・提出先**  
社会教育課  
(☎ 82-1203 FAX 84-8691)

**山口県地域子育て文化づくり  
促進事業「親子でガラスコン  
シェルジュになろう!!」**

ガラス制作体験を通して、様々な技法を学びながらガラスコンシェルジュとして活躍してみませんか。

- 対象 県内在住の小学生および中学生とその保護者
- ※全5回の体験プログラムにペアで毎回参加できる人。

●日程

①	11月 6日(日)	13:30～16:30
②	11月 19日(土)	14:00～17:00
③	11月 20日(日)	9:00～12:00
④	12月 4日(日)	13:30～16:30
⑤	1月 9日(祝)	9:00～12:00

※②～③にかけては、きらら交流館で宿泊学習を行います。

※制作した作品は、きららガラス未来館に4月上旬まで展示し、展示終了後にお渡します。

- 参加料 無料
- 定員 親子10組20人 (応募多数の場合は抽選)
- ※抽選結果は11月2日(水)に電話にてお知らせします。
- 申込期限 10月31日(月) (必着)
- 申込方法 往復はがきに住所、氏名(ふりがな)、年齢、電話番号を記入し郵送

- ところ・問い合わせ・申込先 〒756-0877 山陽小野田市 焼野海岸 きららガラス未来館 「親子でガラスコンシェルジュになろう」係 (☎88-0064)

**第18回市民ゴルフ大会**



- とき 11月19日(土) 9:03～
- 費用 10,800円(昼食、参加費込みセルフプレー)
- 定員 150人(先着順)
- 競技方法 18ホールストロークプレイ(ダブルペリア方式)
- 申込期限 11月10日(木)(先着順)
- ※4人1組で申し込んでください。3人以下で申込みの場合、組合わせはゴルフ場に一任してください。
- ところ・申込先 山陽国際ゴルフクラブ (☎76-2031 FAX76-1677)
- 問い合わせ先 山陽小野田市ゴルフ協会(山陽商工会議所内 ☎73-2525)

**わくわくサッカー大会**

- 対象 大学生および社会人のチーム(試合は8人制とし男女混合可)で、編成は選手・スタッフ合わせて15人以内
- ※日本、山口県リーグに登録しているチームを除きます。
- とき 11月13日(日)
- ところ 県立おのだサッカー交流公園
- 参加料 1チームにつき5,000円(受付時に徴収)
- 定員 12チーム(先着順)
- ※抽選は事務局で行います。
- 申込期限 11月4日(金)
- 申込方法 大会事務局ホームページからダウンロードした申込用紙に記入し提出(郵便、FAX、E-mailも可) <http://www.paltopia.com>
- 問い合わせ・申込先 〒756-0817 山陽小野田市大字小野田字末広 県立おのだサッカー交流公園 (☎/FAX81-3100) 〒753-0064 山口市神田町1-80 防長青年館内 わくわくサッカー大会事務局 (☎083-923-6088 FAX083-923-0992) E-mail: info@paltopia.com

One-point garbage out

**ごみ出しワンポイント**

【問い合わせ先】環境課 ☎82-1143

～生ごみの水を切ってエコロジー～

生ごみには多くの水分が含まれており、この水分をよく切ることで、「雑菌が繁殖しにくくなり悪臭が減る」こと以外にも、「ごみの重量が減りごみ収集のコストが削減される」「ごみの焼却効率がよくなり、焼却コストが削減される」などの効果があります。生ごみの水を切るには、①三角コーナーに水切りネットを張って水を切り、さらに手で絞る②野菜くずなどは新聞の上などに置いて乾かす③お茶がらやティーパックは手で絞り乾かすなどがあります。ぜひ実践しましょう。

資源ごみ売却収入	8月分	6,809,394円	平成23年度累計	24,353,216円
指定ごみ袋手数料収入		1,543,952円		7,418,009円

## 在日外国人ふれあいバスツアー 韓国語・中国語講座(初級編) 参加者募集

●対象 市内在住または在職の人

### ■在日外国人ふれあいバスツアー

○とき

11月13日(日) 9:00～16:45

○行先 小倉城、松本清張記念館、いのちのたび博物館ほか

○費用 3,000円

(昼食代・施設入場料を含む)

※国際交流協会会員は2,000円。

○定員

40人(応募多数の場合は抽選)

### ■韓国語・中国語講座(初級編)

○とき 11月30日～来年3月14日の毎週水曜日(予定)

19:00～20:30

○ところ 市民館

○受講料 5,000円(全回分)

※国際交流協会会員は4,000円。

受講料は初回到全額徴収します。

○講師

【韓国語】申 恩奩

(山口大学工学部大学院生)

【中国語】張 文博

(山口大学工学部大学院生)

○定員

各20人(応募多数の場合は抽選)

### ●申込方法

はがきに住所、氏名(ふりがな)、年齢、電話番号、「バスツアー」または「講座名(韓国語・中国語のいずれか)」を記入し郵送(E-mailも可)

※バスツアーは、1通につき2人まで申込みできます。

### ●申込期限

○在日外国人ふれあいバスツアー  
10月28日(金) (必着)

○韓国語・中国語講座(初級編)  
11月11日(金) (必着)

### ●問い合わせ・提出先

〒756-8601 山陽小野田市役所 協働推進課内  
山陽小野田市国際交流協会

(☎ 82-1134)

## 平成23年度 幼稚園入園児の募集

●受付期間 11月1日(火)から ●申込方法 申込書等を各幼稚園に提出

●募集人数(問い合わせ・申込み先:各幼稚園)

(◎:若干名)

幼稚園名	満3歳	3歳	4歳	5歳	所在地	電話番号
るんびに幼稚園	◎	25	40	◎	千代町一丁目	83-2360
第二るんびに幼稚園	◎	20	50	◎	高千帆一丁目	84-3344
小野田小百合幼稚園	◎	80	80	◎	北若山	83-2101
高千帆小百合幼稚園	◎	40	30	◎	掃山一丁目	84-1958
小野田めぐみ幼稚園	◎	20	20	◎	稲荷町	83-3236
真珠幼稚園	◎	6	24	◎	加藤北	73-1523
埴生幼稚園	◎	20	0	8	西側	76-0330

## まち再発見！ さんようおのだ ふるさとウォーキング

第3回

都と太宰府をつなぐ連絡道として栄えた旧山陽道は、江戸時代には参勤交代や商品流通などの道として利用されていました。随所に当時の面影の残る秋の旧山陽道を郷土史研究家のガイドで歩き、ふるさとの魅力を再発見しませんか。ウォーキングの後には「厚狭秋まつり」をお楽しみください。

【とき】11月13日(日) 9:00～12:00(小雨決行)

【集合場所】保健センター(美祢線利用者は厚狭駅で合流)

【参加料】一般:300円(当日集金)

※会員とその家族、当日美祢線利用者は無料です。

【定員】50人(先着順)

【申込受付開始日】10月20日(木)～

【申込方法】

①山陽総合事務所、各公民館に備え付けの申込用紙に記入し、申込先へ提出またはFAXで申込み。申込用紙は、観光協会ホームページからもダウンロードできます。

②住所、氏名(ふりがな)、年齢、性別、連絡先と美祢線利用者は乗車駅を明記のうえ観光協会へE-mailで申込み。

※当日は歩きやすい服装でご参加ください。



昨年ようす

行程

保健センター集合(受付8:30～・出発9:00)▶厚狭駅▶厚狭公民館前寝太郎塚遺物▶旧山陽道道祖神▶本町・殿町街並み▶鴨橋▶旧枝村家▶厚狭川(七瀬川)▶天神様▶道標(石柱)▶千町ヶ原▶寝太郎荒神社▶保健センター(到着予定12:00)

※到着後、「元気のりのり汁」の接待があります。

問い合わせ  
申込先

山陽小野田観光協会(商工労働課内) ☎ / FAX 82-1313  
E-mail: info@sanyoonoda-kanko.com

# えがおがいちばん!!



杉野 ころもちゃん(3歳),あかいちゃん(1歳)  
「世話焼き姉ちゃんとおてんば妹です♪」

## 小学校就学前までの お子さんの写真を募集しています!

### ★申込方法★

掲載を希望されるお子さんの写真(プリントしたもまたはデジタルデータ)と、お子さんの名前(ふりがな)、生年月日、年齢、親の名前、郵便番号、住所、電話番号、15文字程度のコメントを記入した申込用紙を添えて提出してください。郵便、E-mailでも受け付けます。

※申込用紙は、市ホームページからもダウンロードできます。



### ★問い合わせ・申込先★

〒756-8601 山陽小野田市役所 総務課 ☎ 82-1148

# ねたろう君の 食育くらぶ

元気いっぱい★



## エコわらじを知っていますか?

「元気いっぱいねたろう食育プラン」のマスコットキャラクターである“ねたろう君”の履いているわらじ。このわらじをモデルに、消費者の会と食生活改善推進協議会のみなさんが食育グッズとして考案しました。素材にはアクリルを用い、わらじ型にアレンジしています。アクリルは、洗剤を使わず汚れをおとすことができるため、環境に優しい毛糸です。



▲エコわらじ

## エコわらじに込められた想い

子どもたちが自分のエコわらじを持つことで、お茶碗や箸を自分で洗ったりと楽しみながら食に関わる機会を増やし、さらには、エコわらじをきっかけに家庭で食を話題とした家族の団らんの時間が増えるきっかけになってほしいと考えています。



▲エコわらじを編む様子  
(女団連交流研修会)



▲エコわらじを使って箸を洗うこともたち(厚陽保育園)

【問い合わせ先】健康増進課 ☎ 71-1817

- 妻は心の美人 感謝の毎日です
- 食べるだけならせめて言おうよ 「ごちそうさま」
- 伝えたい いつも支えてくれて ありがとう
- あなたから 欲しいものは ただひとつ ありがとうの 心のボーナス
- お疲れ様の一言が 夫婦の絆を強くする 感謝の気持ちを大切に
- 以心伝心 いいえ言わなきゃわかりません 「ありがとう」

# 女と男の行詩

10月1日は「女性の日」です。日ごろ裏方役を引き受けることの多い女性に感謝するとともに、男女共同参画社会をさらに発展させる契機として、昨年度、本市独自に定めました。女と男の一行詩でも「感謝」をテーマとした作品が多く寄せられますが、日ごろなかなか感謝の気持ちが伝えられない人も多いのではないのでしょうか。素直な気持ちになって身近な人への感謝の気持ちを伝えてみませんか。

# Bunka Navi 文化ナビ

文化の薫るまちになあれ...  
山陽小野田市文化会館  
休館日：第1・第3火曜日

〒757-0002 山陽小野田市大字郡 1754 番地 ☎71-1000 FAX71-1002 E-mail:bunka-kaikan@city.sanyo-onoda.lg.jp

## 自主文化イベント

### ●おんがくであそぼう 11月7日㊤

- ◆対象 6か月～1歳2か月前後の乳幼児とその保護者
- ◆とき 10:00～11:00, 11:30～12:30
- ◆ところ 文化会館小ホール ◆参加料 500円(当日徴収)
- ◆持参するもの バスタオル, キルトマットなど
- ◆申込方法 電話にて事前に申込み



### ●第5回 0歳からのファミリーコンサート 休日昼下がりのティータイムコンサート vol.5

- ◆とき 12月4日㊤  
ファミリーコンサート 開場 10:30 開演 11:00  
ティータイムコンサート 開場 13:30 開演 14:00
- ◆ところ 文化会館小ホール
- ◆演奏者 甲斐 尚美 (サクソ), 三隅 りえ (ピアノ)
- ※プログラムはコンサートによって変わります。
- ◆入場料  
ファミリーコンサート 500円(高校生以下は無料)  
ティータイムコンサート 800円(飲み物・お菓子付き)
- ◆入場券販売開始日 10月28日(金)
- ◆入場券販売所 文化会館, 市民館, 協働推進課

### ●第7回 山陽小野田市民文化祭

部門	とき	ところ	入場料
市民茶会	11月3日(祝) 10:00～15:00	市民館和室	一席400円
菊花展	11月 3日(祝)～6日(日)	市民館ロビー	無料
華道展	11月 5日(土)・6日(日) 10:00～16:30	市民館体育ホール	無料
洋舞演劇大会	11月 6日(日) 13:30 開演	市民館文化ホール	無料
展覧会	11月11日(金)～13日(日) 10:00～17:00 (13日は16:00まで)	市民館体育ホール	無料
日舞大会	11月13日(日) 10:00 開演	市民館文化ホール	無料
市民音楽祭	11月13日(日) 13:00 開演	文化会館大ホール	無料
俳句大会	11月13日(日) 9:30～	高千帆福祉会館	無料
短歌大会	11月13日(日) 10:00～	商工センター	無料

## 募 集

### ●第5回 山陽小野田少年少女合唱祭 12月23日(祝)

少年少女合唱のグループであればどの団体でも参加できます。参加をお待ちしています。

- ◆とき 開演 14:00(予定) ◆ところ 文化会館大ホール
- ◆演奏曲目 自由(15分程度) ◆参加料 無料
- ◆申込期間 10月28日(金) ※詳しくはお問い合わせください。

## 文化会館イベント情報 )))

### 10/29 第4回 0歳からのファミリーコンサート 昼下がりのティータイムコンサート vol.4

- ◆とき  
ファミリー 開場 10:30 開演 11:00  
ティータイム 開場 13:30 開演 14:00
- ◆ところ 小ホール
- ◆演奏者 ストリングスカルテット  
(弦楽器とピアノの四重奏)
- ◆入場料  
ファミリー 500円(高校生以下は無料)  
ティータイム 800円(飲み物・お菓子付き)

### 11/14 第7回 市民団基大会

- ◆とき 10:00～(受付9:30～)
- ◆ところ 小ホール
- ◆参加料 2,000円(見学は自由)

### 11/19 NHK おかあさんといっしょ 宅配便「ポコポットイト小劇場」

- ◆とき 1日2回公演  
(1回目) 開場 12:30 開演 13:00  
(2回目) 開場 15:00 開演 15:30
- ◆ところ 大ホール

### 11/23 祝 横山 典子ソプラノリサイタル ～音の記憶～

- ◆とき 開場 13:30 開演 14:00
- ◆ところ 大ホール
- ◆入場料 一般 2,000円  
高校生以下 1,000円(全席自由)

## 市民館イベント情報 )))

### 11/27 市民文化講演会 「菊地流魅力的人生のススメ」



- ◆とき 開場 13:00 開演 13:30
- ◆ところ 文化ホール
- ◆講師 菊地 幸夫(弁護士)
- ◆入場料 1,000円(全席自由)

※チケットは好評発売中。販売所は10月1日号広報さんようおのだ裏面をご覧ください。



あなたにとって大切な一冊がある。  
いざ、図書館へ！

# 図書館つうしん

## ❖今月の新刊とオススメ❖

new BOOK



**救命**  
海堂 尊 監修  
(新潮社)

東日本大震災で、命の可能性を信じ続けた医師たちの奮闘を描く感動のドキュメント。

図書館職員  
オススメ



**万里の長城**  
加古 里子作・絵 常 嘉煌 絵  
(福音館書店)

地球の誕生や中国の歴史を万里の長城からひもときます。平和の願いが込められた作品。

## 中央図書館の行事

### ■国体関連特別展示 ～10月30日(日) (会場: エントランスホール)

「おいでませ！山口国体・山口大会」の競技情報はもちろん、本市の見どころも発信！図書館で情報を仕入れて応援に出かけて、みんなが“おもてなし大使”に変身しよう。



### ■健康づくり情報講座 vol.3「認知症を考える」

◇とき 10月29日(土) 14:00～16:00 (会場: 2階視聴覚ホール)

- ◇内容 ①「認知症ってなに？」  
中山 寛人 (県立こころの医療センター精神科部長)  
②「地域が認知症を支える」  
小柳 朋治 (社会福祉協議会地域生活支援センター長)

### ■文化講演会「やまぐちの文学おでかけ講座」

◇とき 11月13日(日) 13:30～15:00 (会場: 2階視聴覚ホール)

- ◇演題 「没後80年 童謡詩人金子みすゞの魅力」  
◇講師 草場 睦弘 (金子みすゞ顕彰会事務局長)

## 厚狭図書館の行事

### ■小児救急医療啓発講演会「子どもにみられる症状とその対処」

◇とき 10月27日(木) 14:00～ (会場: 2階視聴覚室)

- ◇講師 高橋 寛彦 (たかはし小児科医院院長)

## 厚狭図書館まつり

〈とき〉11月5日(土) 9:30～15:00

〈会場〉厚狭図書館内外

〈内容〉おはなしマラソン, 各種コンサート, 古本市, 各サークル作品展示即売, 食べ物バザー ほか

11月20日(日)  
開催の「中央図書館まつり」もお楽しみに♪



◎中央図書館 ☎ 83-2870 (火～金) 9:30～18:00 / (土・日) 9:30～17:00  
赤崎分館 ☎ 88-0162 / 高千帆分館 ☎ 83-3212

(火～金) 13:00～17:00 / (土・日) 9:30～17:00

◎厚狭図書館 ☎ 72-0323 (火～日) 9:00～17:00

休館日 中央図書館…10月17日, 24日, 31日, 11月3日, 4日, 7日, 14日  
厚狭図書館…10月17日, 24日, 31日, 11月3日, 7日, 14日

## 図書館予定表

### 10月17日(月)

☞ すえおはなしの会 16:30～須恵児童館

### ▼19日(水)

☞ 絵本の部屋 9:30～厚狭図書館

☞ 乳幼児おはなし会 10:00～中央図書館

☞ 赤崎おはなしの会 15:00～赤崎児童館

### ▼21日(金)

☞ おはなし隊 10:00～埴生幼稚園

☞ 「すべての道はローマへ」

13:30～厚狭図書館

### ▼22日(土)

☞ 高泊おはなし広場 13:00～高泊児童館

☞ おはなしのじかん 14:00～厚狭図書館

☞ 山陽小野田市の民話を語る

「アサギマダラのまあくん」14:00～中央図書館

☞ 「スクービー・ドゥー」15:00～中央図書館

### ▼23日(日)

☞ 放送大学山口学習センター連携公開講座

12:30～中央図書館

☞ 「スクービー・ドゥー」2 モンスターパニック

14:00～中央図書館

### ▼26日(水)

☞ 乳幼児おはなし会 10:00～中央図書館

☞ ワン・ツー・ど～ん 10:00～厚狭図書館

☞ 有帆もみの木広場 15:00～有帆児童館

☞ すみれおはなしの会 15:15～本山児童館

☞ 高千帆もみの木広場 15:30～高千帆児童館

### ▼28日(金)

☞ キラクラブ 10:00～埴生公民館

### ▼30日(日)

☞ 「スーパーマンリターンズ」

14:00～中央図書館

### 11月1日(火)

☞ 厚狭図書館がおすすめする

「温故知新77冊の本」の展示

～平成24年1月31日(火) 厚狭図書館

### ▼2日(水)

☞ 乳幼児おはなし会 10:00～中央図書館

### ▼5日(土)

☞ もみの木広場 14:00～中央図書館

☞ 「大空の冒険家」 15:00～中央図書館

### ▼6日(日)

☞ 「受け継がれる文化遺産」

14:00～中央図書館

### ▼7日(月)

☞ 高泊おはなし広場 15:30～高泊児童館

### ▼9日(水)

☞ 乳幼児おはなし会 10:00～中央図書館

### ▼11日(金)

☞ ママにおすすめする絵本の紹介

10:00～厚狭図書館

### ▼12日(土)

☞ 「小さな南極探検隊」14:00～中央図書館

### ▼16日(水)

☞ 乳幼児おはなし会 10:00～中央図書館

### ▼16日(水)

☞ 乳幼児おはなし会 10:00～中央図書館

### ▼16日(水)

☞ 乳幼児おはなし会 10:00～中央図書館

### ▼16日(水)

☞ 乳幼児おはなし会 10:00～中央図書館

### ▼16日(水)

☞ 乳幼児おはなし会 10:00～中央図書館

☞…紙芝居・本の読み聞かせ

☞…映写会

☞…その他イベント

BOOKS

読んで！知って！学ぶ！