

埴生地区

保存版

山陽小野田市  
高潮ハザード  
マップ



山陽小野田市

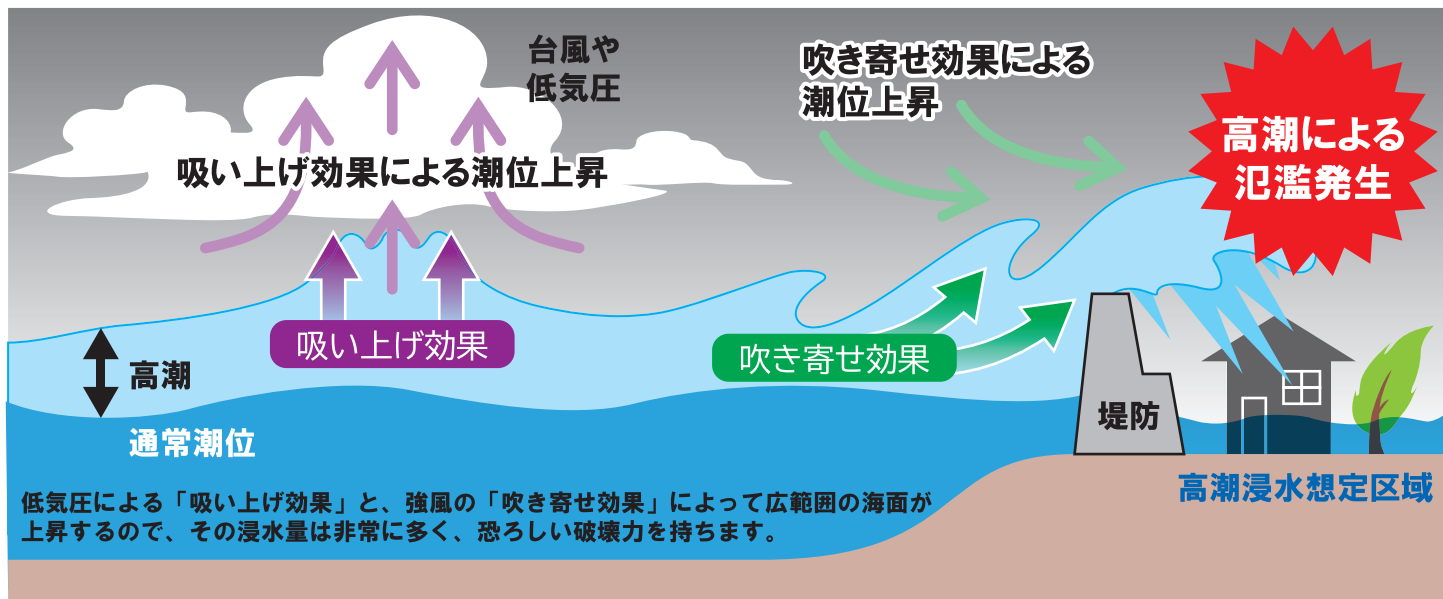
令和5年(2023年)3月発行



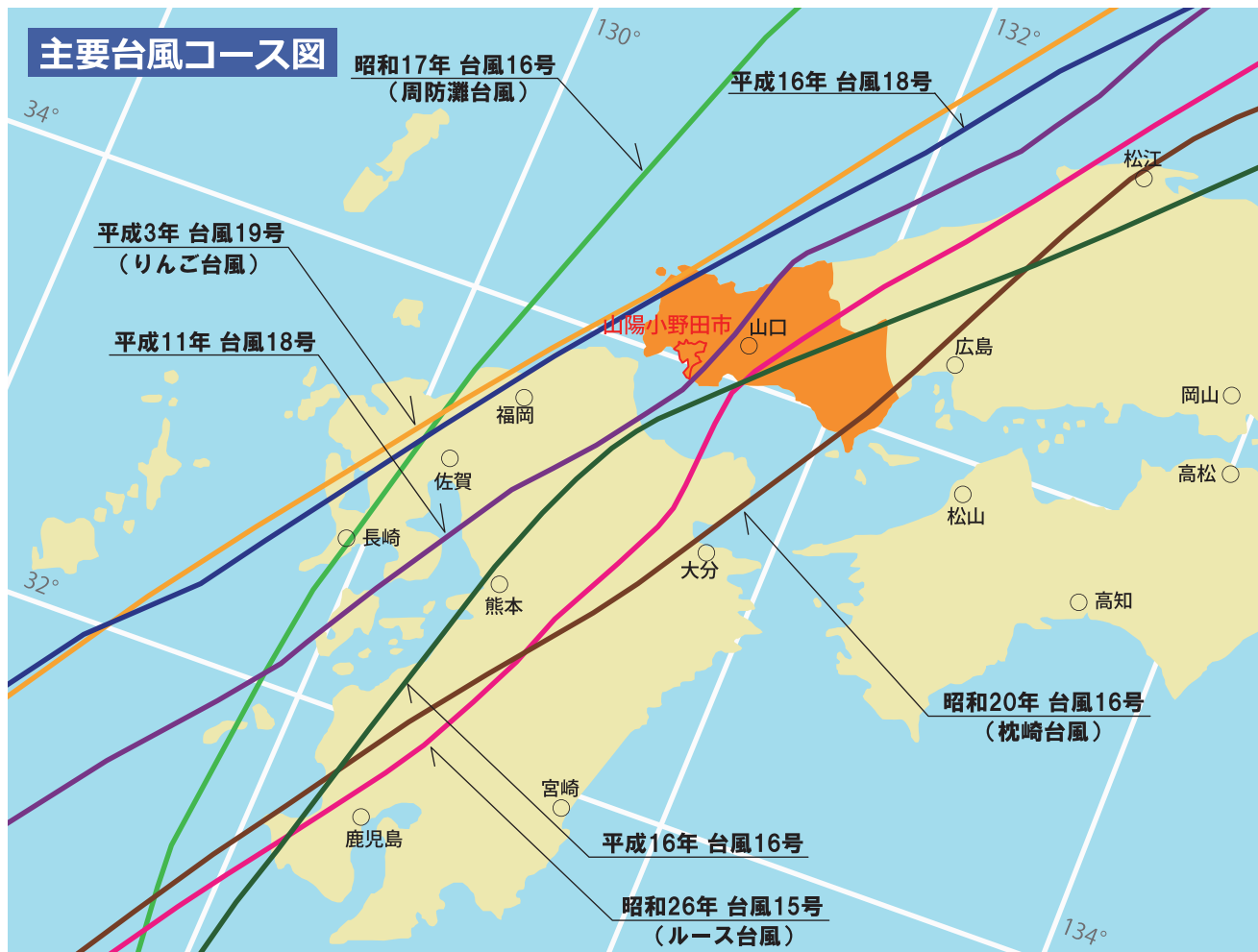


# 高潮のメカニズム

高潮とは、台風や発達した低気圧に伴って、海岸で海面が異常に高くなる現象です。



## 高潮被害をもたらした主な台風







# 避難時の注意点

避難は原則として徒歩で、ある程度かたまって避難しましょう。

危険と思われる場合は近くの頑丈な建物の2階以上に避難しましょう。



避難する際に持ち出す荷物は必要最小限のものにしましょう。



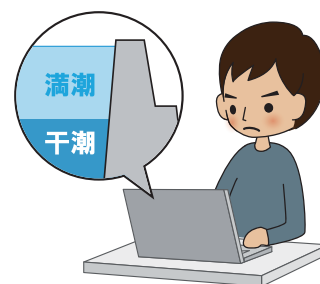
冠水時は、足元に注意し、前方を杖などで確認しながら移動しましょう。



長靴は脱げやすいため、避難にはむいていません。歩きやすい靴を履いて避難しましょう。



台風が近づいてきたときは、テレビや山陽小野田市防災気象情報システムなどをみて、潮の干満に注意しておきましょう。



## 避難場所・避難所での心得

### ●プライバシーを守りましょう

他人の荷物などを勝手に触ったり、のぞいたりしてはいけません。



### ●こまめに水分補給をしましょう

暑さなどで気付かないうちに脱水症状になる場合があります。のどがかわいていなくてもこまめに水分をとるようにしましょう。



### ●貴重品は常に携帯しましょう

過去の災害では、避難場所での盗難が発生しています。貴重品は必ず持ち歩きましょう。



### ●食物アレルギーなどへの配慮

避難者カードなどにあらかじめアレルギーがあることを申告しておきましょう。



### ●相手への配慮

相手を不快にさせる行為はやめましょう。困っている人がいたら声をかけるか担当者まで連絡しましょう。



### ●体調が悪くなったらすぐに担当者へ相談しましょう

体調がすぐれない人用の生活スペースを設けています。周囲に影響が出る前に、すぐに担当者へ相談してください。



### 感染症拡大防止への配慮

- 体調不良の場合は、我慢せずすぐに担当者に相談しましょう。
- こまめな手洗いや消毒をしましょう。
- 体温測定などで、健康管理を行いましょう。



# 防災気象情報およびマイ・タイムライン

## 高潮災害のタイムライン

避難情報がでたら速やかに避難しましょう！

警戒レベル	警戒レベル1 今後気象状況悪化のおそれ	警戒レベル2 気象状況悪化	警戒レベル3 高齢者等避難 (山陽小野田市が発令) 災害のおそれあり	警戒レベル4 避難指示 (山陽小野田市が発令) 災害のおそれ高い	警戒レベル5 緊急安全確保 (山陽小野田市が発令) 災害発生又は切迫
防災気象情報	台風予想 早期注意情報 (警報級の可能性)	高潮注意報 大雨・洪水・注意報	高潮警報に切り替える可能性が高い 注意報 大雨・洪水警報	高潮警報 高潮特別警報 土砂災害警戒情報	大雨特別警報
住民がとるべき行動	災害への心構えを高める	自らの避難行動を確認	危険な場所から高齢者等は避難	危険な場所から全員避難	命の危険 直ちに安全確保
「いつ」「だれが」「何をするのか」	例) テレビ、ラジオ、インターネットなどにより気象情報、台風進路、潮位等を確認する。ハザードマップ等による避難所・避難ルートの確認。非常持ち出し品の確認。		例) おじいさん、おばあさんなどを連れて携帯メール・防災ラジオなどにより避難情報を確認した後、避難する。		例) 携帯メール・防災ラジオなどにより避難情報を確認した後、避難所へ避難する。
マイ・タイムラインを作ってみましょう!					
あらかじめ時系列で整理した自分自身の避難行動計画(マイ・タイムライン)を作ってみましょう!	警戒レベル4までに必ず避難!				

## 要配慮者への支援

※要配慮者とは、ご高齢の方、障がいをお持ちの方、乳幼児その他の特に防災上の配慮が必要な方。

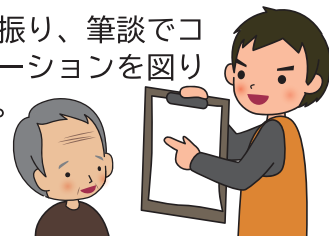
### 目が不自由な方

- 杖を持たない方の手で支援者の肘の上を掴んでもらい、歩く速さに気をつけて誘導しましょう。
- 盲導犬を伴っている方については、方向を説明し、盲導犬を引いたり触れたりしないようにしましょう。



### 耳が不自由な方

- ゆっくりと大きく口を開けて話しましょう。
- 身振り手振り、筆談でコミュニケーションを図りましょう。



### 足が不自由な方

- 車いすがない場合、おんぶや複数人で持ち上げて移動しましょう。



### 外国人の方

- 言葉がわからなくても、片言や身振り手振り、筆談でコミュニケーションを図りましょう。



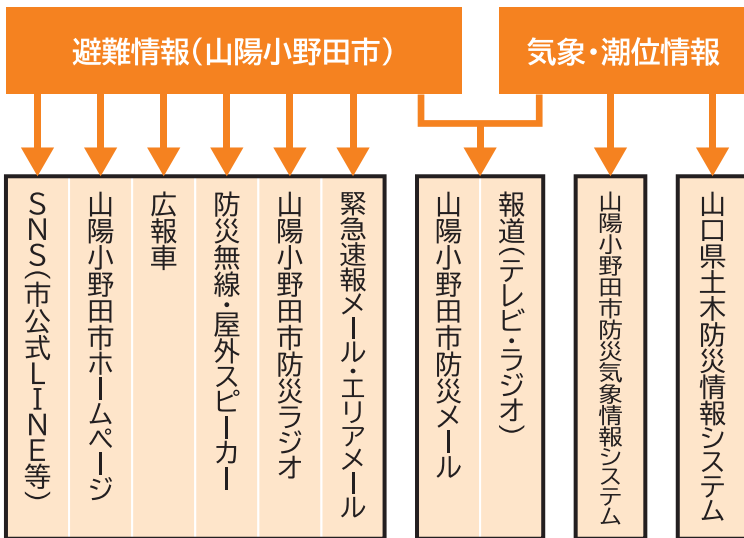
### 乳幼児

- 保護者の方が周囲に気兼ねなく授乳やおむつ交換ができるよう配慮しましょう。





# 災害の情報を知る



## 避難情報

### メールで受信

・山陽小野田市防災メール  
登録すれば、気象情報、避難情報等をメールで受け取れます。  
登録方法：下記メールアドレス（QRコード）に空メールを送信。  
e-sanyo-onoda@xpressmail.jp



### 山陽小野田市防災ラジオ

防災ラジオはラジオを聴いていない状態でも自動起動し、緊急情報を受取ることができます。

負担金：2,300円



## 住民のみなさま



## 雨の状況や潮位

### 山陽小野田市防災気象情報システム

山陽小野田市の

- ・河川監視カメラ
- ・河川水位計
- ・雨量計
- ・雨量予測
- ・台風情報
- ・潮位計
- ・天気予報
- ・雨雲レーダー

を見ることができます。

[https://sanyoonoda\\_city.mec-bousai.info/](https://sanyoonoda_city.mec-bousai.info/)



### インターネットで確認

・気象庁  
<https://www.jma.go.jp/jma/index.html>



・山口県土木防災情報システム  
〈パソコン版〉  
<http://y-bousai.pref.yamaguchi.lg.jp/>  
〈スマートフォン版〉  
<http://y-bousai.pref.yamaguchi.lg.jp/sp/>  
〈携帯電話版〉  
<http://y-bousai.pref.yamaguchi.lg.jp/k/>



・防災やまぐち  
<http://www.bousai.pref.yamaguchi.lg.jp>



・川の防災情報  
<http://www.river.go.jp/kawabou/ipTopGaikyo.do>



### その他

- ・防災行政無線・広報車
- ・テレビ・ラジオ







# 日ごろから備える



## 家の外の安全確保

### 庭木

- 枝が飛ばされないよう、日ごろから剪定をしておく。
- 倒木とならないよう、日ごろから木の状況を確認する（根腐れ・枯れ木等）。

### 排水溝・側溝

- 排水溝・側溝を清掃し、水の流れを悪くする落ち葉や土砂などを取り除く。

### ブロック塀

- ひび割れや傾き、さびがある場合は修理する。
- 控え壁は補強する。

### 屋根

- アンテナを補強する。
- 屋根材が風で飛ばされないように点検する（作業は雨風の強くない時に行う）。

### 雨どい

- 継ぎ目のはがれ、塗装のはがれなどを確認する。
- 落ち葉や土砂が詰まっていたら取り除く。

### 窓・雨戸

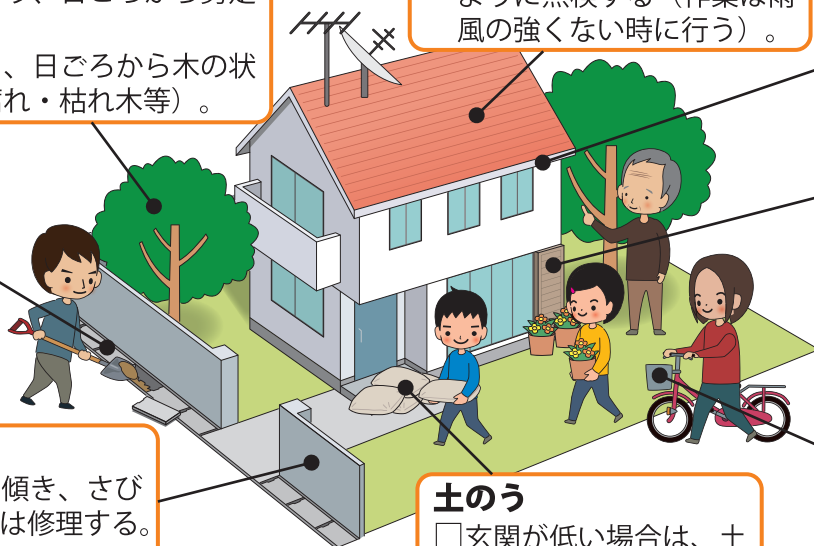
- 窓枠のガタツキがないか確認する。
- 雨戸はきちんと締まるか確認する。

### 家のまわり

- 風で飛ばされそうなものを片付ける（植木鉢・自転車・物干し竿等）。

### 土のう

- 玄関が低い場合は、土のうを用意しておく。



## 家の中の安全確保

### ・非常用品の確認

懐中電灯、携帯ラジオ、乾電池、救急セット、衣類、非常食品、カセットコンロ、ボンベ、貴重品など

### ・室内からの安全対策

飛散防止フィルムなどを窓ガラスに貼ったり、万一の飛来物の飛び込みに備えてカーテンやブラインドをおろしておく。

### ・水の確保

断水に備えて飲料水を確保するほか、浴槽に水を張るなどして生活用水を確保する。

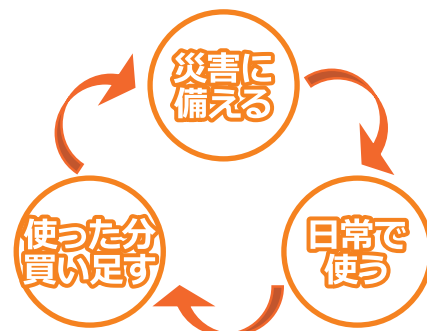


## 備蓄品

食料品(3日分【できれば1週間分】)	衣類(上着・下着)	生活用水(お風呂やポリタンクなどに貯めておく)
飲料水	ラップ	
乾パン	紙製食器	ローリングストック
缶詰・レトルト食品	割りばし	
インスタントラーメン	簡易トイレ	
アメ・チョコレート	ビニール袋	
生活用品	カセットコンロ・ボンベ	
マッチ・ろうそく・ライター	水のいらないシャンプー	

### ローリングストックとは？

普段から少し多めに食材、加工品を買っておき、使ったら使った分だけ新しく買い足していくことで、常に一定量の食料を家に備蓄しておく方法をローリングストックと言います。





# わが家の防災メモ

## 避難場所



いざという時のために、災害時の避難ルールづくりをしておきましょう。  
地域・家族で話し合ったルールを書き込み、みなさんで共有しておきましょう！

### 一時(いつとき)集合場所

①

②

③

### 指定緊急避難場所・指定避難所

①

②

③

## 非常持出袋



非常持出袋には両手の空くりュックサックが便利です。  
重すぎないか、一度背負ってみましょう。

### 非常持出袋の保管場所

#### ●貴重品

- 現金(小銭を含む)
- 通帳・印鑑
- 免許証
- 権利証書
- マイナンバーカード
- 健康保険証

#### ●非常食品(3日分)

- 非常食
- 飲料水

#### ●その他日用品など

- 常備薬、おくすり手帳
- 携帯ラジオ、懐中電灯、乾電池
- 軍手、マスク、ヘルメット(ずきん)
- ライター(マッチ)
- 救急セット
- ティッシュ  
(トイレットペーパーも必要)
- タオル、衣類、下着
- 使い捨て食器
- その他 ( \_\_\_\_\_、\_\_\_\_\_、\_\_\_\_\_ )



## 家族の情報

名前	電話番号	生年月日	血液型	その他 (アレルギー・持病・常備薬・主治医等)
	携帯電話 勤務先等			
	携帯電話 勤務先等			
	携帯電話 勤務先等			
	携帯電話 勤務先等			
	携帯電話 勤務先等			

山陽小野田市では、高潮ハザードマップの他に洪水(有帆川、厚狭川)、津波、土砂災害、ゆれやすさ、ため池ハザードマップを作成していますのであわせてご確認ください。

<https://www.city.sanyo-onoda.lg.jp/soshiki/2/hazard-map.html>

