 人と出会い支え合い自然とふれあう 活力ある住み良さ創造都市

# さんようおのだ

広報  
No.145  
2011  
4.1

第30回  
高校サッカーフェスティバル  
(県立おのだサッカー交流公園)

# 目 次 CONTENTS 次

目次・表紙の説明	2
サポート寄附・人のうごき	
市長から市民のみなさんへ	3
4月1日から山陽小野田市 消費生活センターを設置しました	4
子育て情報サイト「さんようおのだっこ」 を開設しました	5
東北地方太平洋沖地震への対応	6
トピックスさんようおのだ 耐震二次診断の結果を公表します など	7
情報ひろば	10
市ホームページをリニューアルしました など	
さんようおのだウォッチング	13
健康だより	14
国体室からお知らせします	16
まち再発見 今月のおすすめ料理	17
こちら消防119 子育て情報ナビ ごみ出しワンポイント	18
各種相談の日程	19
4月のカレンダー	裏

## 表紙の説明



3月19日から22日にかけて、「第30回高校サッカーフェスティバル」が開催されました。西日本の2府13県から51校が参加して県立おのだサッカー交流公園をはじめ各会場で熱戦が繰り広げられました。

今年の10月には「おいでませ！山口国体」「おいでませ！山口大会」が開催されます。みんなの力で成功させましょう。

## サポート寄附（ふるさと納税）

累計【273件】**10,856,000円**  
(3月23日現在)

人のうごき	(3月1日現在)	
	世帯	28,264世帯 (+15)
	人口	66,213人 (-15)
	男	31,152人 (+9)
女	35,061人 (-24)	
※( )内は前月との比較		



・・・パソコン、携帯からご利用できます。



・・・パソコンからご利用できます。

上記のマークがついているものは「山陽小野田市 WEB 申請サービス」をご利用できます。  
パソコンから☞ <https://s-kantan.com/sanyo-onoda-u/>  
携帯電話から☞ <https://s-kantan.com/sanyo-onoda-k/>



■発行 / 山陽小野田市

<http://www.city.sanyo-onoda.lg.jp/>  
〒756-8601 山陽小野田市日の出一丁目1-1  
☎ 82-1111 (代表)

■編集 / 総務課 ☎ 82-1148

[ki-kouhou@city.sanyo-onoda.lg.jp](mailto:ki-kouhou@city.sanyo-onoda.lg.jp)

## ■ 市長から市民のみなさんへ

市長 白井博文



### ■ 東日本大震災の支援に取り組んでいます

大津波の日からもう半月が経ちました。現地のあまりの悲惨さに、テレビの前で息を呑み、涙を流した日々。市民のみなさんも同じ思いで、テレビに釘付けだったのではないのでしょうか。

本市では、県などの要請で早速、消防 5 名、水道 4 名の職員を現地に派遣し、保健師 4 名を待機させました。消防・水道の職員は、遠く東北の被災地で活躍してくれ、元気に帰ってきました。すでに交代要員を出しています。その他、家を失った被災者の受入れに備え、市営住宅 13 戸を用意しました。入居される人にとって、住み心地の良い本市での生活になるように、市民のみなさんと一緒に、行政もできるだけの配慮に努めたいと考えます。

また、市役所のほかに、総合事務所、支所、公民館、市民館、文化会館、市民病院、水道局などに募金箱を置き、広く市民のみなさんに被災地に送る義援金を呼びかけています。日用品や衣類などの救援物資は、県の指導で市民への呼びかけを自粛していましたが、3月17日解禁になったことから、市の広報車を6台出して全市を6地区に分け、翌18日から21日まで市民のみなさんに支援の協力を呼びかけました。お陰さまでたくさんの救援物資が集まりました。ありがとうございました。

3月18日には、水道局から「しんきょうすい森響水」を70ケース1,680本、病院局からタミフルを1,300錠、県や日赤県支部に届けています。

災害の規模の大きさを考えると、復興にはま

だまだ時間がかかると思いますが、市民のみなさんとともに、今後とも支援の努力は惜しまないつもりです。

### ■ 資源ごみの分別、ありがとうございます

毎月1日号の広報紙に載せていますが、資源ごみの売却収入も馬鹿にできません。平成22年度は、3月のひと月を残し、4月から2月までの累計が5,405万円になりました。みなさんのご協力のおかげです。ありがとうございます。ちなみに、指定ごみ袋の手数料収入も、同じ期間に1,548万円の収入がありました。資源ごみの分別については、引き続きよろしくお願い致します。

### ■ 山陽消防署建設の予算が否決されました

老朽化して耐震性にも問題のある現山陽消防署を、加藤交差点近くの国道316号沿いにある民有地を購入して新築する予定でしたが、市議会で実質的に否決されました。厚狭全域を視野に入れて、幹線道路沿いであれば予定地には固執しない旨を何度も担当委員会で説明したのですが、理解が得られませんでした。厚狭公民館を含む厚狭地区の老朽化した公共施設の新設計画に影響が出そうです。

対話の日

4月28日(木) 14:00 ~  
鴨庄西自治会館

# 4月1日から山陽小野田市 消費生活センター を設置しました



## ●相談受付時間

8:30～17:15(土・日・祝日を除く)

## ●ところ

山陽小野田市日の出一丁目1番1号  
山陽小野田市役所  
生活安全課内

## ●電話番号

0836-82-1139



市役所1階生活安全課内に消費生活センターを設置しました。これまでも生活安全課で相談にあたってきましたが、複雑化・深刻化する消費生活相談に、より適切に対応するためセンター化し、機能を強化しました。消費生活センターでは、訪問販売等のトラブル、多重債務、製品事故などの相談に専門の相談員がアドバイスします。

また、出前講座も行っています。お気軽にご相談ください。

## 消費生活相談事例をご紹介します ～訪問販売～

### 「排水管を掃除したほうが・・・」

#### 〈事例〉

「近くで排水管の掃除をしているのですが、ついでに無料で点検しましょうか。」と突然県外の業者が訪問してきた。点検をした後、「大変汚れていて、掃除をしないと管が詰まる。」と清掃を勧められた。格安で清掃すると言われ、了承すると何やら特殊な機械を使った方がよいと勧められ、契約した。あとで近所の別業者に聞くと、機械を使用する必要もないし、金額も高いと言われた。

#### 〈アドバイス〉

突然の訪問販売は、本当に必要か、価格は妥当か、業者は信用できるのかなど、問題が多いのが現状です。契約をする場合、周辺業者の見積もりをとり、慎重に行いましょう。



### 訪問販売のお断りシールを作成しました

消費者被害の予防のため、訪問販売のお断りシールを作成しましたので、希望される人は、取扱窓口までお越しください。玄関用は、訪問者の目につきやすい場所に、屋内用は、玄関ドアの内側やインターホンの横等、目にする場所に貼りましょう。



〈玄関用〉

### ドアを開ける前に!!

- ① 訪問目的を確認しよう
- ② いらぬものはきっぱり断ろう
- ③ 身分証等の提示を求めよう
- ④ 契約は急がず、慎重にしよう
- ⑤ 家族、知人等に相談しよう

〈屋内用〉

### 取扱窓口

消費生活センター、総合事務所、南支所、埴生支所

# さんようおのだっこ を開設しました

<http://www.sanyo-onodakko.jp/>

子育てに関する行政情報をはじめ、民間情報や地域情報を一元化した子育て情報サイト「さんようおのだっこ」を開設しました。本サイトでは、「子育て施設ブログ」による民間情報の発信や「ツイッター」を活用した情報交換など、様々な情報を集め、子育て家庭へ発信することで子育てしやすい環境を作っていくことを目的としています。子育て中のみなさんの情報収集ツールとしてぜひご利用ください。

◎問い合わせ先 子育て福祉課 (☎ 82-1175)

## 「さんようおのだっこ」トップページ



### 子育て施設ブログ

保育所や幼稚園、子育てサークルなどが各自で更新するブログです。市内の保育施設や団体が、日ごろの活動の様子を写真入りで紹介していますので、現場の新鮮な情報が閲覧できます。

### フォトギャラリー

市民のみなさんから投稿されたお子さんの写真や子育てのおすすめスポットなどを掲載します。

### 携帯版サイト

<http://www.sanyo-onodakko.jp/mobi/>  
「さんようおのだっこ」は携帯電話でも見ることが出来ます。



### メールマガジン

登録していただいた家庭に月1回程度子育て情報をメールで配信します。

### 子育てガイド

子育て支援サービスや保育施設の紹介、相談窓口など、市の子育てに関する情報を掲載しています。

### ツイッター (Twitter)

「さんようおのだっこ」ではツイッターを活用した情報配信を行います。新着情報や子育て情報を「つぶやき」ますので、ぜひフォローしてください。また、子育て施設ブログなどに「ツイートする」ボタンを設置していますので、気に入ったブログの記事や子育て情報をツイートしてほかの人に教えてあげましょう。

「さんようおのだっこ」ツイッターアカウント  
[http://twitter.com/sanyo\\_onodakko](http://twitter.com/sanyo_onodakko)

### ◎子育てサークル情報を募集しています

「さんようおのだっこ」では、市内で活動されている「子育てサークル」の情報を募集しています。いただいた情報は、サイト内の子育てサークル一覧に掲載します。また、子育て施設ブログで活動内容を紹介することもできます。

### ◎広告を募集しています

「さんようおのだっこ」では、本市の子育てを応援していただける企業の広告を募集しています。詳しくは、本サイトの広告募集欄をご覧ください。

# 東北地方太平洋沖地震への対応

平成23年3月11日に発生した東北地方太平洋沖地震により、東日本各地で甚大な被害が発生しました。被災されたみなさまにお見舞い申し上げますとともに、行方不明の方々の一刻も早い救助をお祈りいたします。

本市では、この災害について次のとおり対応しています。みなさんのご協力をお願いいたします。対応状況は市ホームページでもご覧いただけます。

## ●義援金について

募金箱を市内の公共施設に設置しています。いただいた募金は、日本赤十字社に納入します。また、日本赤十字社では義援金の受付口座が開設されています。

### ■義援金募金箱設置場所

市役所・総合事務所・埴生支所・南支所・公園通出張所・各公民館・中央図書館・厚狭図書館・文化会館・中央福祉センター(社会福祉協議会)・高千帆福祉会館・市民病院・水道局

### ■日本赤十字社義援金口座

- ◎金融機関名 ゆうちよ銀行
- ◎口座記号番号 00140-8-507
- ◎加入者名 日本赤十字社 東北関東大震災義援金
- ◎受付期限 9月30日まで
- ※振込用紙の通信欄に「東北関東大震災義援金」と明記してください。
- ※郵便局窓口での取扱いの場合、振込手数料は免除されます。
- ※本義援金については、半券をもって受領証兼用となります。

## ●救援物資について

被災地への救援物資につきましては、受付開始当初から多くのご支援をいただきありがとうございます。

引き続き市民のみなさんからの救援物資を受け付けていますのでご協力をお願いします。

### ◎受付物資

食料、水、衛生用品、各種生活用品など  
※生ものや賞味期限の短いものを除きます。  
※衣類やタオル類、紙おむつ等は、原則として新品または未使用のもの、クリーニング済みで清潔に保たれているものに限りです。

◎受付場所 市役所、総合事務所、社会福祉協議会本所・山陽支所

◎受付時間 8:30～17:15(土・日・祝日を除く)

◎問い合わせ先 社会福祉課 (☎ 82-1174)  
社会福祉協議会 (☎ 81-0050)

## ●市営住宅臨時的人居について

被災者の市営住宅への臨時的人居の受付を行っています。また、市営住宅と同じ条件で提供いただける空家を募集しています。

◎入居対象者 原則、当該災害のり災証明書の交付を受けられる人

◎入居できる期間 6か月(更新可)

◎家賃 免除(敷金、連帯保証人不要)

◎問い合わせ先

●入居の相談関連 建築住宅課 (☎ 82-1166)

●空家の提供関連  
すてき住まいイキイキ情報室 (☎ 39-7167)

## ■震災に便乗した悪質商法等にご注意ください■

「北海道産の力二を半額で買わないか、売上金の一部を震災の義援金にする」等の電話勧誘販売が全国で報告されています。義援金は、たしかな団体を通して送るようしてください。振込口座がそのたしかな団体の正規のものであることも確認してください。市が、電話や訪問によって、義援金や救援物資の提供をお願いすることはありません。

大規模な地震の後には、震災に便乗した悪質商法が横行します。これは被災地だけでなく周辺の地域でも発生します。耐震診断・耐震工事や停電への不安に乗じたソーラーシステムなどの発電システムの訪問販売など様々です。安易にうのみにせず、消費生活センターにご相談ください。

☎消費生活センター(生活安全課内 ☎ 82-1139)





耐震二次診断の結果を公表します

## ◎市立幼稚園・小学校の耐震結果を公表します

平成22年度に実施した市立学校施設3棟の耐震二次診断の結果がまとまりましたので、公表します。なお、耐震二次診断は平成22年度をもって完了しました。今後は、この結果をもとに市立学校施設の耐震化を計画的に進めます。

### ◎耐震二次診断の結果

学校名	棟名	構造	階数	面積(m <sup>2</sup> )	建築年	Is値
厚狭小学校	渡廊下	RC	2	112	S46	0.46
	渡廊下	RC	2	122	S46	0.50
埴生幼稚園	園舎	RC	1	425	S49	1.40 (耐震性あり)

### ◎語句説明

- 二次診断 柱・壁・コンクリート強度・鉄筋量等から詳細に建物の強さと粘りを算定する方法による診断
  - 構造 RC：鉄筋コンクリート造
  - Is値 建物の粘り強さに形状や経過年数等を考慮して算出される構造耐震指標
- ※学校施設のIs値は、児童生徒の安全性等を考慮して、概ね0.7を超えている必要があります。

### Is値の目安

0.3未満	地震の震動および衝撃に対して、倒壊または崩壊の危険性が高い
0.3以上 0.6未満	地震の震動および衝撃に対して、倒壊または崩壊の危険性がある
0.6以上	地震の震動および衝撃に対して、倒壊または崩壊の危険性が低い

◎問い合わせ先 教育総務課 (☎82・1200)

## ■今年度の工事についてお知らせします

今年度は、高千帆小学校、小野田小学校、本山小学校、厚狭小学校、厚陽小学校、出合小学校、埴生小学校、津布田小学校および厚狭中学校の体育館と厚狭小学校の渡廊下の耐震化を行う予定です。耐震補強工事の内容につきましては、準備が整い次第、各学校に伺い、保護者のみなさんに説明を行う予定です。工事期間中は、学校関係者並びに近隣の方にはご迷惑をおかけしますがご理解ご協力をお願いします。



▲昨年度実施した須恵小学校管理特別教室棟の耐震化工事の様子



地デジの準備お済みですか？

## ◎アナログ放送終了まであと4か月を切りました

アナログ放送は、7月24日正午をもって終了（完全停波）します。それまでの間に地上デジタル放送（地デジ）を視聴するための準備をしないと、テレビを見ることができなくなります。

地デジを視聴するためには、地デジ対応の受信機とUHFアンテナ（写真：右）が必要です。7月24日のアナログ放送終了が近づくとつれて、アンテナ設置や調整等の工事が集中することが予想されますので、できる限り早めの対応をお願いします。

地デジの準備や視聴環境について分からないことがある場合は、「デジサポ山口」にお問い合わせください。

- デジサポ山口  
(☎ 083-963-4400)



### ～地デジ詐欺にご注意ください！～

地デジ化に便乗した詐欺が発生しています。国や放送局がお金を請求することはありません。頼んでいないことや覚えのないことに対する請求は、はっきりと断りましょう。

おかしいと思ったら、「地デジコールセンター」や警察に連絡してください。

- 総務省地デジコールセンター  
(☎ 0570-07-0101)

## ■地デジ視聴のための支援を行っています

経済的な理由で地デジに対応できない世帯に対しては、簡易チューナー（1台）の無償給付などの支援を行っています。詳しくはお問い合わせください。

### ①「NHK 放送受信料が全額免除の世帯」に対する支援

- ◎問い合わせ・申請先  
総務省地デジチューナー支援実施センター  
(☎ 0570-033840)

### ②①以外の「市町村民税が非課税の世帯」に対する支援

- (NHK との放送受信契約が必要)
- ◎問い合わせ・申請先  
総務省地デジチューナー支援実施センター (☎ 0570-023724)
- ※電話相談の受付時間は、いずれも次のとおりです。  
平日 9:00～21:00  
土・日・祝日 9:00～18:00



©日本民間放送連盟 2009

◎問い合わせ先  
デジサポ山口 (☎08339634400)





後期高齢者医療保険料・国民健康保険料特別徴収のお知らせ

後期高齢者医療・国民健康保険の保険料の特別徴収対象者に通知書を送付します。対象となる人は次のとおりです。対象とならない納付方法による人には、後期高齢者医療は7月中旬に、国民健康保険は6月中旬に通知書を送付します。なお、以前に納付方法変更の届出をされた人は、引き続き口座から引き落とされます。

■後期高齢者医療

- ①平成23年2月の年金から保険料を差し引かれた人
  - ②昨年12月1日までに後期高齢者医療保険の被保険者になられた人で、次の条件に当てはまる人
    - 保険料が差し引かれる年金の受給額の年額が18万円以上
    - 介護保険料と後期高齢者医療保険料の合計額が、差し引かれる年金の受取額の2分の1を超えない
- ※平成22年10月2日から12月1日の間に加入された人は、6月から開始になります。

■国民健康保険

- ①平成23年2月の年金から保険料を差し引かれた世帯主
- ②平成22年4月以降に転入、もしくは65歳になられた世帯主で、次の条件に当てはまる人
  - 国民健康保険に加入し、同じ世帯の被保険者全員が65歳以上
  - 平成22年10月までに年金を受給し、その年額が18万円以上
  - 介護保険料と国民健康保険料の合計額が、差し引かれる年金の受取額の2分の1を超えない

〈問い合わせ先〉国保年金課年金高齢医療係 (☎ 82・1209) ・国保係 (☎ 82・1177)



知っておきたい障害者福祉制度

■コミュニケーション支援事業

聴覚障がい者などの社会生活におけるコミュニケーションを円滑にするため、講演、説明会、冠婚葬祭、受診、相談、親睦会等において手話通訳、要約筆記を必要とする場合に、依頼に応じて手話奉仕員、要約筆記奉仕員を派遣します。

- ◎対象者 市内に居住し、身体障害者手帳の交付を受けている聴覚障がいおよび音声機能・言語機能障がいのある人で、音声言語により意思疎通を図ることに支障がある人
- ◎派遣区域 山口県内
- ◎派遣時間 9:00～17:00
- ◎費用 無料
- ◎申込先
  - 高齢障害課(☎ 82-1170)
  - 社会福祉協議会山陽支所(☎ 72-1813)

■訪問入浴サービス事業

身体障がい者の生活を支援するため、訪問により居宅において、入浴、清拭せいしきおよび洗髪等の入浴サービスを提供します。

- ◎対象者 市内に居住し、居宅において常に臥床し、自宅で入浴することが困難な65歳未満の身体障害者手帳の交付を受けている人
- ※介護保険法に基づく訪問入浴介護を受けることができる人を除きます。
- ◎回数 週2回まで
- ◎費用 事業の利用に要する費用の1割を負担
- ◎申込先
  - 高齢障害課(☎ 82-1170)

〈問い合わせ先〉高齢障害課 (☎ 82・1170)

# お知らせ

## 交通遺児助成金

交通遺児の就学および就職を奨励する助成金制度があります。

### ●対象

交通事故により父母の両方またはどちらか一方を失った20歳未満の市民

### ●助成金支給額

小学校入学時	20,000円
中学校入学時	20,000円
中学校卒業後就職時	50,000円
高等学校在学時(1年につき)	50,000円

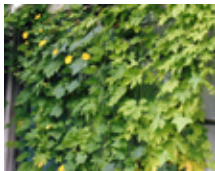
### ●申込方法

学校教育課に備え付けの申請書に必要書類を添えて提出  
※詳しくはお問い合わせください。

### ●問い合わせ・申込先

学校教育課 (☎ 82-1202)

## 緑のカーテン講習会



●対象 はじめて緑のカーテンを作る人

### ●とき

4月26日(火) 10:00～10:30

●ところ 市役所3階大会議室A

### ●問い合わせ先

環境課 (☎ 82-1144)

## 障害者相談支援室「のぞみ」 4月から開設しました

障がいをお持ちの人やご家族の相談をお受けします。電話・FAXでの相談や来園されてもかまいません。秘密は厳守します。

### ●とき 毎週月～金曜日

9:00～17:00

※祝日および年末年始を除きます。

### ●内容

家庭や社会で生活するうえでの心配や悩みごとの相談など

### ●利用料 無料

### ●問い合わせ先 〒756-0815

山陽小野田市高栄三丁目6-15  
のぞみ園内

障害者相談支援室「のぞみ」

(☎/FAX 83-0001)

# イベント

## 梶漁港 日曜朝市7周年記念イベント

### ●とき 4月17日(日) 6:30～

### ●ところ 梶漁港魚市場周辺

### ●内容

◦カニ汁、あさり汁、魚のフライ、炊き込みごはんの無料配付(6:30～)

◦活魚、新鮮野菜等の販売(7:00～)

### ●問い合わせ先

山口県漁協厚狭支店

(☎ 74-8221)

## 山口県漁協小野田支店 漁業祭

### ●とき 4月10日(日) 9:00～

### ●ところ 刈屋漁港

●内容 乾海苔等販売(9:00～)  
もちまき(10:30頃)

### ●問い合わせ先

山口県漁協小野田支店

(☎ 88-0211)

# 募集・試験

## 山口県職員採用試験

### ■警察官(男性・女性)A試験

●対象 昭和53年4月2日以降生まれの人

●受付期限 4月15日(金)

●第1次試験日 5月8日(日)

### ●問い合わせ・申込先

山口県人事委員会事務局

(☎ 083-933-4474)

## 自衛官採用試験

### ■陸上自衛隊一般幹部候補生

### ■海上自衛隊一般幹部候補生

### ■海上自衛隊技術幹部候補生

### ■航空自衛隊一般幹部候補生

○第1次試験日 5月14日(土)

### ■一般曹候補生(陸・海・空)

○第1次試験日 5月21日(土)

●受付期限 5月6日(金)

### ●問い合わせ先

自衛隊山口地方協力本部宇部地域事務所

(☎ 31-4355)

【広告掲載欄】掲載についてのお問い合わせは総務課 (☎ 82-1148) まで。お得な割引もあります。

**メガネが この広報紙広告面を ご持参の方に限り 半額!**

メガネセット

フレーム + レンズ + ケース

※一部商品は除きます。

今だけ 5,040円 (税込) 7,140円 (税込) 9,240円 (税込)

3ヶ月保証 2,520円 (税込) 3,570円 (税込) 4,620円 (税込)

◎有効期限/2011年4月30日

**2week type**

ACUVUE GASTEX AIR OPTIX

クーポン持参で各一人様4箱まで

アキュビュー オアシス 2,730円 (税込) (片箱3ヶ月分 1箱3枚入)

エアオプティクス アクア 2,800円 (税込) (片箱3ヶ月分 1箱3枚入)

**1month type**

OPTIX

クーポン持参で各一人様4箱まで

O2オプティクス 3,400円 (税込) (片箱3ヶ月分 1箱3枚入)

**ハードレンズ 90% OFF**

2,625円 (税込) (※26,250円を1枚)

※当社指定商品に限り。

**ソフトレンズ 90% OFF**

2,415円 (税込) (※24,150円を1枚)

※当社指定商品に限り。

**クリア//コンタクト 宇部店**

他店と比較してご来店ください!

宇部総合庁舎 ● 東進高校  
市立図書館 ●  
● クリア//コンタクト 宇部店 ● 宇部駅前  
● 森重整形外科 ●  
● 全日空ホテル ● 宇部市役所 ● 宇部井筒屋 ●

宇部市寿町1丁目4-5 ■営業時間/10:00～19:00 受付/10:00～13:00・14:00～18:00 ■定休日/水曜日 土・日も営業 ■駐車場完備 ☎0836-22-7010

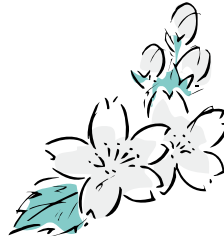


宇部市と広報紙で情報を交換しています。

**ときわ公園春のキャンペーン**

【問い合わせ先】常盤公園活性化推進室 (☎ 54-0551)

- ぶちのりパスポート 1枚1,000円  
(4月10日(日) 9:30～16:30)
- 長州科楽維新プロジェクトおもしろ科学実験  
(4月17日(日) 13:00～15:00)
- ビンゴ大会 (4月17日(日) 14:00～)  
※受付は13:30からです。
- ガラボン抽選会 (4月24日(日) 9:30～16:30)



**危険物取扱者試験**

- 試験日 6月12日(日)
- 種類  
甲種, 乙種(1～6種), 丙種
- 申込期間  
4月8日(金)～19日(火)
- 問い合わせ・申込先  
消防本部予防課 (☎ 83-3556)

**下水道排水設備  
工事責任技術者試験**

- 試験日  
7月11日(月) 10:30～12:30
- ところ  
山口県セミナーパーク(山口市)
- 申込期間  
5月2日(月)～23日(月)
- 問い合わせ・申込先  
下水道課 (☎ 82-1164)

**山口県健康福祉祭美術展  
作品募集**

- 募集作品  
日本画, 洋画, 彫刻, 工芸, 書, 写真
- 対象  
昭和27年4月1日以前生まれで, アマチュアの人が創作した未発表作品
- 募集期限 5月6日(金)
- 開催日  
6月11日(土)～13日(月)
- ところ  
防府市地域交流センター
- 申込方法  
高齢障害課, 総合事務所市民窓口課に備え付けの出品票に必要事項を記入し提出
- 問い合わせ・申込先  
高齢障害課 (☎ 82-1171)

**4月～6月の  
ガラス体験者募集**

■サンドキャスト体験

溶けたガラスを砂で作った型に流し込んでこぶし大くらいのガラスの置物を作ります。

日程	時間
5月 5日(祝)	9:00～/10:30～

※作品のお渡しは1週間後になります。

- 定員 各10人
- 対象 小学生以上
- 料金 1,050円

■吹きガラス体験

日程	時間
4月24日(日)	9:00～/13:30～
5月 3日(祝)	
5月22日(日)	9:00～
6月 5日(日)	9:00～/13:30～
6月12日(日)	

※制作時間は、1人につき30分程度ですが、作品のお渡しは1週間後になります。

- 定員 各5人
- 対象 小学生以上
- 料金 2,550円～3,550円
- 申込方法  
4月6日(水)9:00から電話予約開始
- 問い合わせ・申込先  
きららガラス未来館  
(☎ 88-0064)

**理大つうしん No.48**

Tokyo University of Science Yamaguchi

<http://www.yama.tus.ac.jp>

～山口東京理科大学セミナーを開催しました～

3月3日, 山陽小野田市と山口東京理科大学主催の「山口東京理科大学セミナー」を開催しました。このセミナーは, 社会で必要とされる人材を育成するために, 大学と企業等との間で, 毎年行っている意見交換会で, 当日は, 企業関係者, 高校, 商工会議所等から63名の参加がありました。セミナーでは, 本学工学部機械工学科貴島孝雄教

授が「マツダロードスター開発ストーリー」と題し, 講演。続いて, 事務部佐々木有朋部長が, 文部科学省の選択事業である「就職支援推進プログラム」の報告を行いました。

その後, 大学・行政・企業・高校が一体となった地域づくりの夢が語られ, 活発な意見交換が展開されました。

### 「こどもの日セール」の協力店を募集します

市では、「こどもの日セール」の実施にあたり、商品の割引など子どもに喜んでもらえるサービスを提供できる事業者を募集します。

#### ●対象者

小学生以下の子ども、小学生以下の子どもと同伴の家族  
※対象者は協力店によって異なることがあります。

#### ●実施期間

5月1日(日)～15日(日)

#### ●申込期限

4月21日(休)

●申込方法 申込先に備え付けの申請書に必要書類を添えて提出(郵便、FAXも可)

#### ●問い合わせ・申込先

商工労働課

(☎ 82-1150 FAX 83-2604)

小野田商工会議所

(☎ 84-4111 FAX 84-4180)

山陽商工会議所

(☎ 73-2525 FAX 73-2526)

### 親と子のスポーツ科学教室参加者募集

#### ●対象

園児～中学生の男女およびその父母

#### ●練習日

4月16日(土)～来年3月10日(土)  
第1・3・4土曜日

14:30～16:30

※5月、来年3月は第2土曜日も行います。

※7月の第2日曜日～8月の日曜日は水泳教室も行います。(14:30～18:45)

#### ●ところ

山口東京理科大学グラウンド、体育館および市民プール

#### ●種目

ミニラグビー、水泳(夏季)

#### ●年会費

8,000円(保険料等を含む)

※申込時にお支払いください。

#### ●問い合わせ・申込先

生涯スポーツ課(県立おのだサッカー交流公園内 ☎ 81-3100)

### 太平洋セメント奨学生募集

#### ●資格

本人または保護者が市内に在住している大学生および短期大学生

#### ●貸付額(無利子、月額)

	自宅通学	自宅外通学
大学生	30,000円	40,000円
短大生	20,000円	30,000円

#### ●募集人数

1人

※申込多数の場合は選考とします。

#### ●返済方法

原則として卒業後半年据え置き、その後、貸付期間の3倍の期間内で月賦または年賦返済

#### ●申込期限

4月18日(月)

#### ●申込方法

学校教育課に備え付けの願書に在学学長の推薦書および在学証明書を添付して提出

#### ●問い合わせ・申込先

学校教育課(☎ 82-1202)

## 市ホームページをリニューアルしました



▲新しくなったトップページ

本市では、利用者みなさんが、より閲覧しやすく、より早く目的の情報まで到達できるように、また誰にとっても扱いやすく便利なホームページを目指して、ホームページのデザインを一新しました。主に次のとおり改善をしています。ぜひ、市ホームページをご覧ください。

#### 利用者に応じた情報の分類

「くらしの情報」「企業・事業者」「観光情報」「市政情報」のように利用者ごとに情報を分類しました。

#### 目的に応じた情報の分類

「分類でさがす」「組織でさがす」「カレンダーでさがす」など、目的ごとに情報を分類しました。

#### 読みやすさ・使いやすさに配慮

文字拡大機能、配色変更機能を付加するなど読みやすさや使いやすさに配慮しています。

ホームページアドレス <http://www.city.sanyo-onoda.lg.jp/>

☎ 総務課 (☎ 82-1148)

SCENE 1

## 彩りも豊かに おひなさまめぐり

**厚** 狭駅前商店街で3月1日から13日まで開催された毎年恒例の「おひなさまめぐり」。昨年の水害により、お店がたたまれたり、たくさんのおひなさまが水に浸るなどして開催が危ぶまれましたが、復興への強い願いから開催されました。暖かな陽が差し込んだ12日には「蔵開き」「スタンプラリー」や「流しびな」も行われ、市内外から多くの人々が訪れ、厚狭の町並みとおひなさまを楽しみました。



SCENE 2

## 次代の担い手として 公立中学校卒業証書授与式

**3** 月10日、市内公立中学校6校で卒業証書授与式が行われました。埴生中学校では、校長先生から「それぞれが自分らしく新たな道を切り開き歩いて行ってください。」との言葉が贈られ、ともに歩んだ仲間との思い出を胸に42人が学び舎を巣立っていきました。

SCENE 3

## 楽しかった学び舎を後に 公立小学校卒業証書授与式

**市** 内公立小学校12校で3月18日、卒業証書授与式が行われました。津布田小学校では14人の児童が、一人ひとり将来の夢を力強く発表した後に卒業証書を受け取り、在校生全員からの贈る言葉に卒業生全員で答える場面もあり、学年を超えた強い絆に胸を打たれる式でした。



**縄** 地ヶ鼻公園で「水仙まつり」が、3月12日に開催されました。開会式に先立ち、参加者全員で東北地方太平洋沖地震で犠牲になられた人たちに対して黙とうをささげました。今年初めて企画された俳句大会には、

水仙や縄地ヶ鼻の景色などを詠んだ270作品の句が寄せられ、会場で入賞者が表彰されました。また、水仙の植栽やもちまきなどが行われ、訪れた人たちは水仙の花と香りを感じる1日となりました。

SCENE 4

## 水仙まつり 豊かな自然に囲まれて



## ◎子宮頸がん予防ワクチン接種について

全国的に子宮頸がん予防ワクチンの供給が不足しています。接種対象年齢は「13歳となる日の属する年度の初日から16歳となる日の属する年度の末日までの間にある女子」ですが、今後の取扱いは下記のとおりです。

対象者にはご迷惑をおかけしますが、ご理解ご協力をお願いします。

※供給不足が解消されるまでは、引き続きご希望の時期に接種を受けることができない場合もあります。

**その1** 平成6年4月2日～平成7年4月1日生まれの子は、平成23年3月末までに初回接種を受けることができなかった場合でも、平成23年4月から当分の間は助成の対象(接種費用無料)となります。

**その2** 当該ワクチンの供給が不足しているため、当分の間は、初回接種者への接種は控え、初回接種を受けている人への2回目および3回目の接種を優先します。

## 【乳児健康診査】

(母子健康手帳・乳児健康診査票持参)

●対象 生後1・3・7か月児

※各医療機関にお問い合わせのうえ、受診してください。

## 【1歳6か月児健康診査】

(母子健康手帳・健康診査票持参)

■小野田保健センター

○とき 4月8日(金) 13:00～14:00

## 【3歳6か月児健康診査】

(母子健康手帳・健康診査票・尿持参)

■小野田保健センター

○とき 4月22日(金) 13:00～14:00

## 【すくすく相談】

(母子健康手帳持参)

●対象 乳幼児

●内容 乳幼児の身体測定、育児相談、栄養相談

■保健センター

○とき 4月14日(木) 9:30～11:15

■小野田保健センター

○とき 4月21日(木) 9:30～11:15

## 【すくすくベビーサークル】

●対象 0歳～1歳3か月児の母親

■小野田保健センター

○とき 4月21日(木) 10:00～11:30

○テーマ 飾りかぶと

## 【育児学級】

(母子健康手帳・筆記用具持参)

育児に対する不安はありませんか。託児がありますので赤ちゃんと一緒にぜひ参加してください。

●対象 生後3か月～6か月の乳児と保護者

●申込先 保健センター

■小野田保健センター

○とき 4月15日(金) 13:30～15:30

○内容 小児科医講話、座談会

■保健センター

○とき 5月20日(金) 13:30～15:30

○内容

育児のポイント、離乳食について(調理実習有)

※2回で1コースとなります。

※1週間前までに申し込んでください。

休日や平日夜間に急に体の具合が悪くなったら…？ 次の医療機関で受診できます。

山陽小野田市急患診療所 【一次診療所】 旭町(小野田保健センター併設) ☎ 84-3632	内 容		開設日	受付時間
	平日夜間	内科(高校生以上)	月～金(祝日を除く)	19:00～22:30
	小児科休日	小児科	日曜日・祝日	9:00～12:00 13:00～17:00

休日応急 担当医	小野田医師会		厚狭郡医師会
	内科	外科	
▶ 4/ 3(日)	伊藤医院 千代町一丁目 83-2009	山口労災病院 南中川町 ☎ 83-2881	はせがわ耳鼻クリニック 本町四 ☎ 71-1187
▶ 4/10(日)	山陽小野田市民病院 旭町 ☎ 83-2355	山陽小野田市民病院 旭町 ☎ 83-2355	河野内科 本町五 ☎ 71-0009
▶ 4/17(日)	山口労災病院 南中川町 ☎ 83-2881	山口労災病院 南中川町 ☎ 83-2881	あさひクリニック 殿町三 ☎ 71-0148
▶ 4/24(日)	小野田赤十字病院 須恵東 ☎ 88-0221	小野田赤十字病院 須恵東 ☎ 88-0221	たみに内科循環器科 寝太郎一 ☎ 72-4970
▶ 4/29(祝)	山陽小野田市民病院 旭町 ☎ 83-2355	山陽小野田市民病院 旭町 ☎ 83-2355	中野医院 宇部市船木下田 ☎ 67-0381
▶ 5/ 1(日)	吉中内科医院 住吉本町一丁目 ☎ 84-5177	森田病院 赤崎二丁目 ☎ 88-0137	田中としろう眼科 今市 ☎ 71-1046
▶ 5/ 3(祝)	小野田赤十字病院 須恵東 ☎ 88-0221	小野田赤十字病院 須恵東 ☎ 88-0221	河村医院 寝太郎二 ☎ 72-0270
▶ 5/ 4(祝)	山陽小野田市民病院 旭町 ☎ 83-2355	山陽小野田市民病院 旭町 ☎ 83-2355	吉武医院 厚狭一丁目 ☎ 72-1110
▶ 5/ 5(祝)	山口労災病院 南中川町 ☎ 83-2881	山口労災病院 南中川町 ☎ 83-2881	耳鼻咽喉科伯野医院 寝太郎二 ☎ 73-0059

### 【健康体操】

4月11日(月)(9:30～11:00)	高泊福祉会館
4月19日(火)(9:30～11:00)	保健センター

●内容 健康チェック、市民健康体操、はつらつ山口健康体操など

※健康手帳、運動のできる服装、水分補給用の水やお茶をご用意ください。

### 【国体ダンス、市民健康体操体験会】

地域の健康推進員と一緒に“山口国体イメージソング”と“山陽小野田市オリジナル曲”に合わせて、楽しく体を動かしませんか。

●とき 5月13日(金) 9:30～11:30

●ところ 高千帆公民館

●定員 40人 ●申込先 保健センター

※健康手帳、運動のできる服装、体育館用シューズ、水分補給用の水やお茶をご用意ください。

### 【介護者・認知症高齢者を支える家族の集い】

#### ■介護者の集い

○とき 4月18日(月) 13:30～15:00

○ところ 中央福祉センター

#### ■認知症高齢者を支える家族の集い

○とき 4月19日(火) 13:30～15:30

○ところ 山陽総合福祉センター

#### 【個別健康教育(糖尿病予防)参加者募集】

4月から約半年間概ね月1回のペースで個別面接をとおして生活習慣を見直しましょう。

●対象 平成22年度特定検診において次のいずれかに該当する人(40～64歳)

・空腹時血糖値が100～125mg/dlの人

・HbA1cが5.2～6.0%の人

※インスリン注射または血糖値を下げる薬を服用している人、腹囲：男性85cm以上、女性90cm以上の人、BMI:25以上の人を除きます。

#### ●説明会

4月19日(火)(10:00～11:30)	小野田保健センター
4月20日(水)(10:00～11:30)	保健センター

※どちらかにお申し込みください。

※どちらかにお申し込みください。

●定員 15人

●内容 食生活、生活活動、運動調査、個別面接による保健指導、血液検査

●費用 無料 ●申込期限 4月15日(金)

●申込先 保健センター

※ポリオ予防接種については、4月発行の「すこやか山陽小野田」をご確認ください。

# 国体室から お知らせします

vol.13

◇問い合わせ先 国体室 (☎ 82-1168)



開催期間

- おいでませ！山口国体  
平成 23 年 10 月 1 日(土)～ 11 日(火)
- おいでませ！山口大会  
平成 23 年 10 月 22 日(土)～ 24 日(月)

## 「おいでませ！山口国体・山口大会」

### 山陽小野田市炬火名を募集します



「炬火<sup>きま</sup>」とは、「たいまつ」を意味し、オリンピックの聖火にあたるもので、国民体育大会、障害者スポーツ大会のシンボルです。県内すべての市町がそれぞれの方法で採火した 19 本の「炬火」は「おいでませ！山口国体」の総合開会式でひとつに集火され、炬火台に点火されます。

本市でも採火式については検討中ですが、マイギリや太陽光などの古式方法を用いておこした火を「山陽小野田市で採火した炬火」として総合開会式に運びたいと考えています。そこで、この「山陽小野田市で採火した炬火」にふさわしい名称を募集します。たくさんのご応募をお待ちしています。



#### ◎応募資格

市内に在住・通学・通勤されている人

#### ◎応募期限 5 月 13 日(金) (必着)

#### ◎応募方法

国体室、総合事務所、各公民館に備え付けの応募用紙に本市で採火される炬火名(漢字・空白等を含む 20 文字以内で「○○○の火」で終わるもの)と必要事項を記入し、郵送、FAX または応募先へ直接持参してください。(E-mail も可) 応募用紙は市ホームページからもダウンロードできます。

※応募は 1 人 1 点とします。(年齢不問)

#### ◎審査および表彰

応募された作品の中から入賞作品を決定します。発表は、各入賞者に直接通知するほか、炬火採火式の会場で表彰します。

#### ◎応募作品の権利について

応募作品の権利は、「おいでませ！山口国体・山口大会」山陽小野田市実行委員会に帰属します。(応募作品の返却はしません)

#### 【参考】すでに国体開催を終えた市の炬火名

千葉市「とどけ 未来へ 縄文の火」  
市原市「上総から夢へつながる絆の火」  
新潟市「トキめきを 未来につなげ 柳都の火」  
長岡市「愛と感謝 フェニックスの火」  
佐渡市「世界に羽ばたけトキと金山の火」  
大分市「とわに輝く 庄内のかがり火」  
別府市「湯けむりと異国の風に沸き立つ火」  
中津市「夢と希望 未来へ羽ばたけ中津の火」

#### 【問い合わせ・応募先】

〒756-8601 山陽小野田市役所  
「おいでませ！山口国体・山口大会」  
山陽小野田市実行委員会事務局  
(国体室内 ☎ 82-1168 FAX 82-1159)

3 月 19 日から 22 日にかけて、第 30 回高校サッカーフェスティバルが開催され、国体会場でもある県立おのだサッカー交流公園にちよるるが応援に行きました。



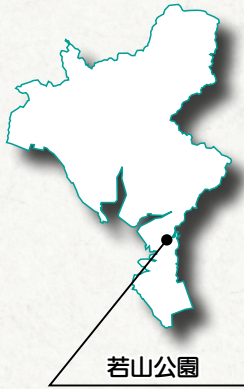
### 第30回高校サッカー フェスティバル ちよるるも応援しました

Fight!!

◀選手に声援をおくるちよるる







# 【まち再発見 45】

## 若山公園

春になると、公園全体がピンク色に染まる若山公園は、明治14年に、日本で初めての民間セメント会社を小野田新開作に設立した笠井順八翁の私庭でした。昭和9年、順八翁生誕100年記念に、当時の小野田セメント製造会社社長で二男の笠井真三氏が小野田町へ寄附されました。公園の中央には、翁の本市発展の功労を讃えた頌徳碑が建立されています。碑の側には、セメント会社創業当時に使っていたセメントを粉碎する大きな石臼が置いてあります。

これから桜が満開を迎える公園は、日ごろの喧騒を忘れられる別世界のようなので、市民の憩いの場となっています。この時期には、「やぐらまつり」が毎年開催されています。

今月のおすすめ料理

## 「豆腐ステーキ 春キャベツあんかけ」

～春キャベツと豆腐を使ったヘルシーな一品です～



### 材料(4人分)

木綿豆腐	1丁(400g)	だし汁	2カップ
片栗粉	適量	酒	大さじ2
サラダ油	大さじ1	みりん	1/4カップ
春キャベツ	200g	薄口しょうゆ	大さじ2
えのきたけ	1パック(100g)	片栗粉	大さじ1
にんじん	40g	水	大さじ2
ちりめんじゃこ	30g	一味唐辛子	少々
ごま油	大さじ1		

### 【1人分栄養価】

エネルギー 229kcal / たんぱく質 11.6g / 脂質 10.7g / 塩分 1.9g

作り方

- 豆腐は水を切り、1人1切れになるように4等分に切って、片栗粉をまぶしておく。
- フライパンに油を熱し、①を両面こんがり焼く。
- キャベツは1cm幅に切る。えのきたけは石づきを取り、半分の長さに切ってほくしておく。にんじんは千切りにする。
- フライパンにごま油を熱し、ちりめんじゃこを入れて香りが出るまで炒め、③を入れて炒める。
- Aを加えてさっと煮て、仕上げに水溶き片栗粉でとろみをつける。
- 器に②を盛りつけ、⑤のあんをかけ、お好みで一味唐辛子を振る。

■保健センター監修 ■山陽小野田市食生活改善推進協議会（有帆校区担当）



食事バランスガイド

今回の料理は「副菜1つ、主菜1つ」に該当します。

みなさんの暮らしを守ります！



# こちら消防 119

## 消防団員を募集しています！

山陽小野田市消防団では、火災や風水害などから地域住民の生命・財産を守るために活動しています。

しかし近年、消防団員数が減少傾向にあり、高齢化も進んでいることから、若い力を必要としています。あなたのボランティア精神を、消防団活動に役立ててみませんか？

### 入団資格

- 郷土愛に満ちあふれ、地域防災に熱意を持っている人
- 市内在住の人
- 18歳以上 40歳以下で健康な人



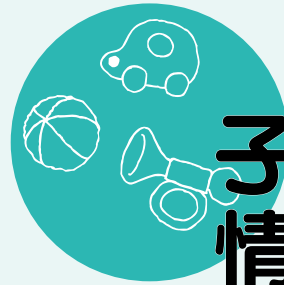
## 消防団協力事業所表示制度

「消防団協力事業所表示制度」とは、消防団活動に協力している事業所に対し、表示証を交付して、協力事業所が地域への社会貢献を果たしていることを社会的に評価する制度です。

平成23年3月、下記の9事業所に交付しました。  
THK(株)山口工場、厚和産業(株)、日鍛バルブ(株)山陽工場、化薬アクゾ(株)厚狭工場、日本化薬(株)厚狭工場、日産化学工業(株)小野田工場、共英製鋼(株)山口事業所、戸田工業(株)小野田事業所、西部石油(株)山口製油所

消防本部総務課 (☎ 83-2037)

shoubo-soumu@city.sanyo-onoda.lg.jp



# 子育て 情報ナビ



## 今回のテーマ「ファミリーサポートセンター」

ファミリーサポートセンターは、「育児の援助を受けたい人」(依頼会員)と「援助をしたい人」(提供会員)が助け合う相互援助活動の会員組織です。

### ■例えばこんなとき…(利用例)

- 保育施設・学校(児童クラブ)等の送迎
- 保育施設の終了後や学校(児童クラブ)等の放課後に子どもを預かる など

### ■会員登録について

印判を持参のうえ、ファミリーサポートセンターまたはこども福祉課で会員登録をします。

#### ◎依頼会員(援助を受けたい人)

市内在住で小学6年生までの子どもがいる人

#### ◎提供会員(援助をしたい人)

保育園などの送迎や自宅で子どもを預かることのできる人(資格は必要ありません)

※両方の会員に登録することもできます。

### 〈問い合わせ先〉

山陽小野田市ファミリーサポートセンター  
〒757-8634 総合事務所 2階

☎ / FAX 72-0651

【受付日時】(月)~(金) 8:30 ~ 17:00  
(祝日・年末年始を除く)

こども福祉課 (☎ 82-1175)

kodomo@city.sanyo-onoda.lg.jp



### 【問い合わせ先】

環境課 ☎ 82-1143

## ■ごみの分別にご協力をお願いします

最近、焼却した後の灰に空かん・空びんや金属類などの不純物が混ざっているのが目立ちます。ごみの分別が正しく行われず、燃やせないものが燃やせるものの中に混入して排出されると、焼却設備の不具合の原因になります。また、燃やせるごみを焼却した後の灰は、セメントの原料としてリサイクルされていますが、不純物が混ざっているとリサイクルの妨げにもなります。ごみの分別にご協力をお願いします。

資源ごみ売却収入

2月分

3,188,210円

平成22年度累計

54,058,937円

指定ごみ袋手数料収入

1,185,930円

15,487,559円

# 4月

困りごと・悩みごとの相談に応じています。  
相談は、お住まいの地区にかかわらずどの会場でも受けられます。

相談名	ところ	問い合わせ先	とき
▶ 法律相談	生活安全課	☎ 82-1133	25日(月) 13:00~16:30 ※12:20~12:30受付・抽選 (定員10人・先着順ではありません)
▶ 心の健康相談	生活安全課	☎ 82-1133	13日(水) 9:00~12:00
▶ 行政相談	生活安全課	☎ 82-1133	20日(水) 10:00~12:00
▶ 人権相談	協働推進課	☎ 82-1134	12日(火) 9:30~12:00
▶ 行政・人権相談	山陽総合福祉センター	☎ 72-1813	13日(水) 9:30~12:00
▶ 心配ごと相談	赤崎公民館	☎ 88-0162	5日(火)・25日(月) 9:00~12:00
	高千帆福祉会館	☎ 84-6200	5日(火)・25日(月) 9:00~12:00
	山陽総合福祉センター	☎ 72-1813	6日(水)・13日(水)・27日(水) 9:00~12:00
	埴生公民館	☎ 76-0066	20日(水) 9:00~12:00
▶ 家庭児童相談	こども福祉課	☎ 82-1175	毎週月~金曜 8:30~17:15 ※平日夜間・土・日・祝日は 中央児童相談所(☎083-922-7511)で受付
▶ 教育相談	小野田児童館 2階	☎ 84-5321	毎週月曜 14:00~16:00
	総合事務所 3階	☎ 71-1602	※心の支援室(☎82-1188)で予約を受け付けてい ますが、当日直接来られても構いません。
▶ 交通事故相談	山陽小野田警察署	☎ 84-0110	毎週月~金曜 8:30~17:00
▶ 市民相談	生活安全課	☎ 82-1133	毎週月~金曜 8:30~17:15(祝日を除く)
	総合事務所地域活性化室	☎ 71-1602	
▶ 消費相談	消費生活センター	☎ 82-1139	毎週月~金曜 8:30~17:15(祝日を除く)
▶ 弁護士による 消費生活相談	消費生活センター	☎ 82-1139	27日(水) 13:00~17:00 ※事前に消費生活センターで予約(定員8人・先着順) 相談日の翌日から次回相談を受付
▶ 福祉相談	中央福祉センター	☎ 83-2050	毎週月~金曜 8:30~17:15(祝日を除く)
	山陽総合福祉センター	☎ 72-1813	
▶ 健康相談	小野田保健センター	☎ 84-1220	14日(木) 9:30~11:30
	保健センター	☎ 71-1814	21日(木) 9:30~11:30

## 4月から「司法書士無料法律相談会」を新設します

山口県司法書士会宇部支部と市の共催により、無料で法律相談会を開催します。  
登記や相続および裁判などに関する相談を司法書士がお受けします。

- ◎とき 毎月第3月曜日 9:00~11:00  
※当日8:40~8:50に受付・抽選(定員10人・先着順ではありません)
- ◎相談内容 不動産登記, 会社などの登記, 本人訴訟,  
多重債務, 成年後見
- ◎ところ・問い合わせ先 生活安全課(☎82-1133) 秘密は厳守しますので、お気軽にご相談ください。

**[4月の相談日]**  
4月18日(月)  
9:00~11:00



ヤングテレホンさんようおのだ

☎84-2000

受付日時/毎週(月)~(金)8時30分~17時(土・日・祝日は留守番電話で対応します) [youngtel@city.sanyo-onoda.lg.jp](mailto:youngtel@city.sanyo-onoda.lg.jp)

気軽にご相談ください(いじめ, 不登校, 友人関係, 家族関係, 性の悩み, 子育て等)

# さんようおのだ 4月のカレンダー



カレンダー内の記号

◇…相談日    ♥…健康だより    ♪…イベント  
○…その他    回…今号の掲載ページ

: 山陽オート開催日    外 : 場外発売

		<b>4月10日(日)は山口県議会議員一般選挙の投票日です</b> 			<b>1</b> 金	<b>2</b> 土 ♪若山公園さくらまつり(若山公園野外ステージ)
投票時間 7時～20時 27投票所    あなたの大切な一票を! 7時～18時 4投票所(松ヶ瀬, 森広, 湯の峠, 福田) 選挙管理委員会事務局 (☎ 82-1183)						
<b>3</b> 日 ○休日窓口開庁 ♪竜王山さくらまつり(竜王山山頂野外ステージ)	<b>4</b> 月	<b>5</b> 火 ◇心配ごと相談回	<b>6</b> 水 ◇心配ごと相談回	<b>7</b> 木	<b>8</b> 金 ♥1歳6か月児 回	<b>9</b> 土
<b>10</b> 日 ♪山口県漁協小野田支店漁協祭 回	<b>11</b> 月 ♥健康体操 回	<b>12</b> 火 ◇人権相談 回	<b>13</b> 水 ◇行政・人権・心配ごと相談 回 ◇心の健康相談 回	<b>14</b> 木 ♥すくすく相談 回 ◇健康相談 回	<b>15</b> 金	<b>16</b> 土 
<b>17</b> 日 ♪梶漁港日曜朝市7周年記念イベント 回 ♪つつじまつり【下段】	<b>18</b> 月 ◇司法書士無料法律相談 回	<b>19</b> 火 ♥健康体操 回	<b>20</b> 水 ◇心配ごと相談 回 ◇行政相談 回	<b>21</b> 木 ♥すくすく相談・ベビーサークル 回 ◇健康相談 回	<b>22</b> 金 ♥3歳6か月児 回	<b>23</b> 土 
<b>24</b> 日 ♪ファミリーコンサート・ティータムコンサート(文化会館)	<b>25</b> 月 ◇心配ごと相談 回 ◇法律相談 回	<b>26</b> 火 ○緑のカーテン講習会 回	<b>27</b> 水 ◇心配ごと相談 回 ◇弁護士による消費生活相談 回	<b>28</b> 木 ○対話の日 回	<b>29</b> 金 ♪寝太郎まつり【下段】 ♪厚狭寝太郎ウォークラリー	<b>30</b> 土
<b>1</b> 日	<b>2</b> 月	<b>3</b> 祝	<b>4</b> 祝	<b>5</b> 祝 	<b>6</b> 金	<b>7</b> 土 ♪アラ還フェスティバルⅢ(文化会館)

**pick up!**

第43回  
**江汐公園つつじまつり**

とき 4月17日(日) 10:00～15:00  
※雨天の場合、中止します。

**イベント** バザー、ステージイベント、宝さがし、バッテリーカー など

☎ 江汐公園振興会事務局(協働推進課内) ☎ 82-1134  
☎ 江汐公園管理棟(※当日のみ) ☎ 83-5378

**pick up!**

**寝太郎まつり**  
～厚狭駅前商店街で開催します!～

とき 4月29日(祝) 11:00～16:30  
※雨天の場合、厚狭公民館で行事の一部を実施します。

**イベント** 山車パレード(11:40 鴨橋スタート)、ステージイベント、もちまき など

☎ 山陽商工会議所(☎ 73-2525)