

学校施設のZEB化のイメージ

ZEBの定義

- 『ZEB』： 省エネで50% + 創エネを含めて0%以下までエネルギー消費量を削減
- Nearly ZEB： 省エネで50% + 創エネを含めて25%以下までエネルギー消費量を削減
- ZEB Ready： 省エネで50%以下までエネルギー消費量を削減
- ZEB Oriented： 省エネで40%以下 + 未評価技術を導入
(延床10,000㎡以上の事務所等、学校等、工場等の場合)

ZEB化の要素技術

《省エネ》

窓、外壁

高性能断熱材、複層ガラス、二重サッシ 等

空調、換気

空調のパッシブ利用 (自然通風システム 等)
 空調熱源・冷却塔の効率化 (高効率熱源 等)
 空調機の効率化・制御の高度化 (高効率空調機、全熱交換器 等)
 換気設備の高効率化 (高効率ファン 等)
 換気制御の高度化 (CO2濃度制御 等)

照明

照明のパッシブ利用 (自然採光システム 等)
 照明設備の高効率化 (高効率照明 (LED等) 等)
 照明制御の高度化 (人感センサー 等)

《創エネ》 太陽光発電、蓄電池 等

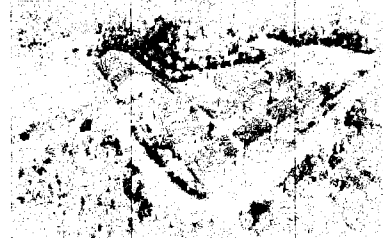
～先進事例～

益田市立桂平小学校 (島根県益田市)



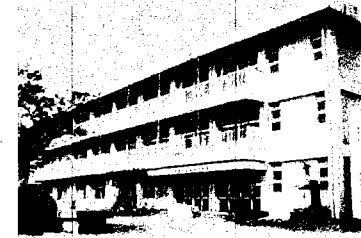
- **Nearly ZEB**
- 新築
- 延床面積・構造：979㎡ 木造
- 導入設備
 - ・外皮性能：ガラスウール断熱材、Low-E複層ガラス
 - ・省エネ： LED照明 (人感・明るさセンサー)、ナイトパーージシステム、ビルマル (EHP)
 - ・創エネ： 太陽光発電、蓄電池

瀬戸市立小中一貫校校舎棟 (愛知県瀬戸市)



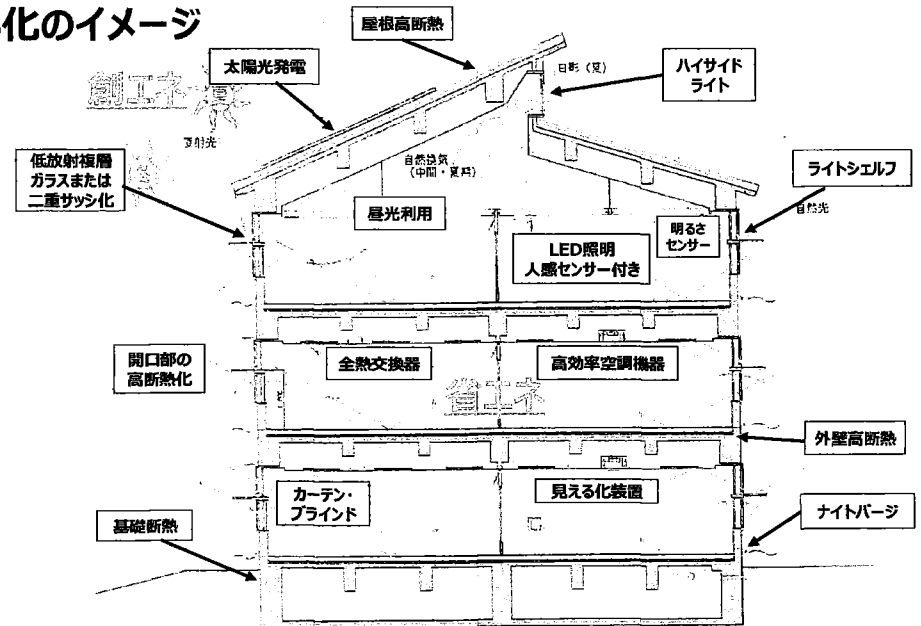
- **ZEB Ready**
- 新築
- 延床面積・構造：12,123㎡ RC造
- 導入設備
 - ・外皮性能：ウレタンフォーム断熱材、Low-E複層ガラス
 - ・省エネ： LED照明 (人感・明るさセンサー)、太陽熱利用給湯システム、ビルマル (EHP・GHP)
 - ・創エネ： 太陽光発電、蓄電池

氷見市立西の杜学園 (富山県氷見市)



- **ZEB Ready**
- 既存建築物
- 延床面積・構造：3,379㎡ RC造
- 導入設備
 - ・省エネ： LED照明 (人感センサー)、ナイトパーージシステム、ビルマル

学校ZEB化のイメージ

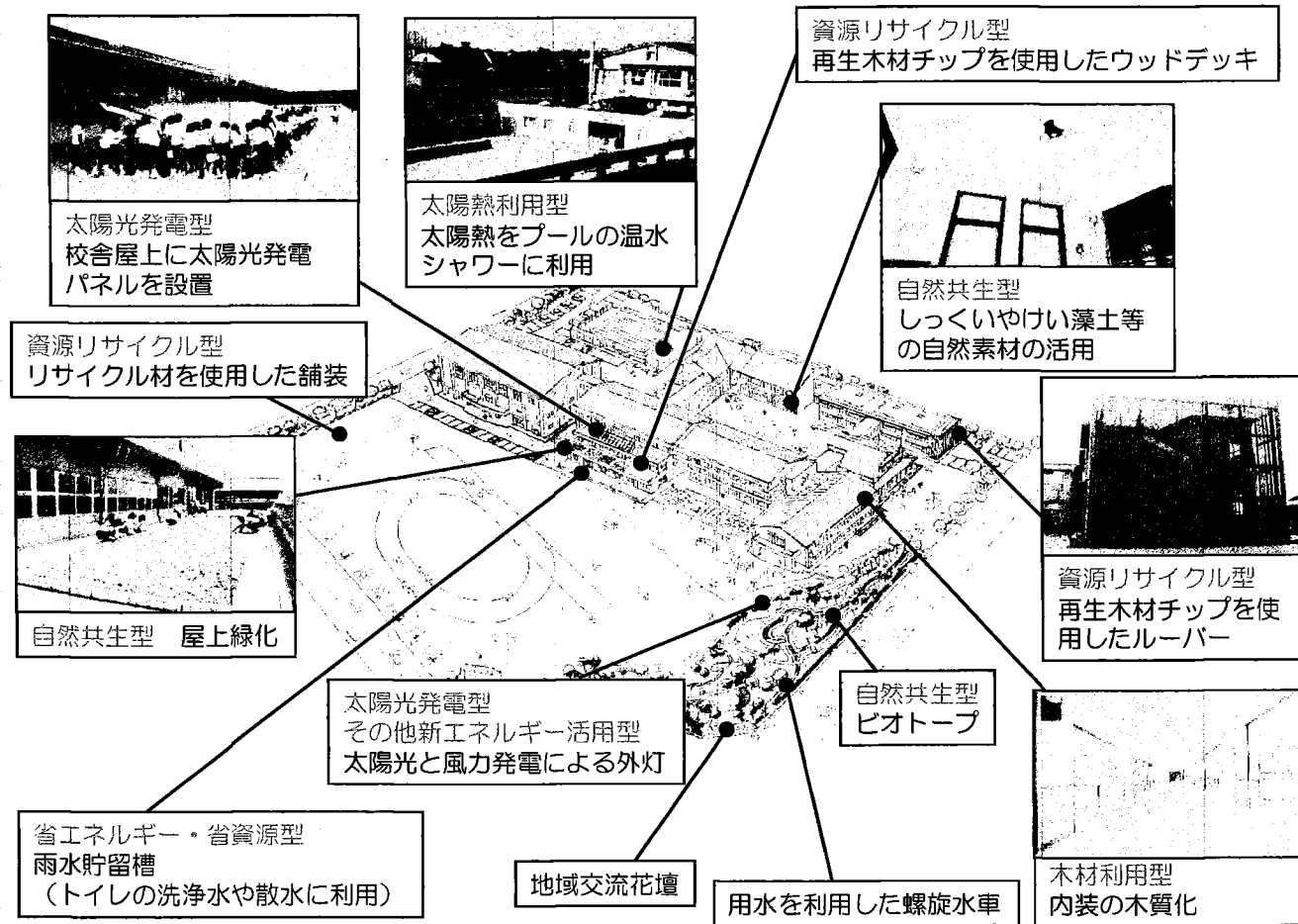


環境を考慮した学校施設（エコスクール）の整備の推進

学校施設について、我が国の温室効果ガスの削減目標に貢献するとともに、学校施設を教材として活用した環境教育を推進するため、エコスクール化を推進する。

<総合的な事業タイプの整備事例>


<その他の事業タイプの例>




文部科学省HPより抜粋


吉永美子議員 資料2


自然共生型

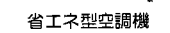
校庭芝生化 

省エネルギー・省資源型


高効率照明器具
人感センサー
風光センサー 


断熱ガラス
二重サッシ 


老朽設備更新 

省エネルギー型空調機 

自然共生型

節水型トイレ 

断熱材吹付 

エネルギー・CO2管理システム 

東京都板橋区HPより抜粋

検索

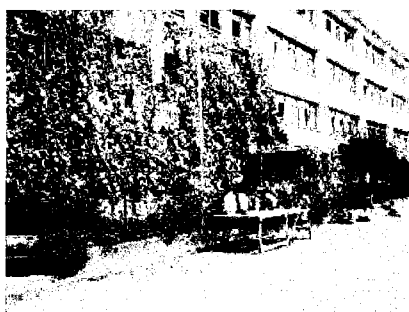
現在の位置: [トップページ](#) > [板橋区教育委員会](#) > [教育についての取り組み](#) > [特色ある学校教育](#) > [学校の緑のカーテン](#)

学校の緑のカーテン

ページ番号1012690 更新日 2020年1月25日

緑のカーテンとは

「緑のカーテン」は、ヘチマやゴーヤなどのツル性の植物を、窓の外に茂らせることによってできる「植物のカーテン」です。夏の強い日差しや外からの熱が和らげられ、室温の上昇を抑えることができるので、冷房の使用抑制による省エネルギー効果があります。



新河岸小学校 緑のカーテン

学校における緑のカーテンの取り組み

緑のカーテンは、平成15年度、区立板橋第七小学校で、地元の方々の協力のもと始めました。初年度は成功に至りませんでしたでしたが、子供達は失敗から多くを学び、その経験が生かされた平成16年度、校舎は青々としたカーテンで彩られ、地球温暖化防止活動環境大臣賞を受賞することができました。

板橋区では、この環境的効果や教育的効果を広げるために、平成17年度より「緑のカーテン」を区の計画事業に位置づけ、毎年、計画的に実施校を増やしてきました。

現在では、小学校52校、中学校23校、幼稚園2園、天津わかしお学校の全78校で緑のカーテンに取り組んでいます。

学校の校舎に設置された緑のカーテンは、児童・生徒が体験し、体感することができる実践的な環境教育の「生きた教材」として、総合的学習や理科の時間、部活動などで活用されています。

また、平成28年の夏に調査した結果、緑のカーテンで教室の窓を覆うことにより、平均3℃程度の室温低減効果がありました。

区教育委員会では、今後も学校における緑のカーテンの取り組みを推進していきます。



板橋第七小学校 緑のカーテン

このページに関するお問い合わせ

教育委員会事務局 教育総務課

〒173-8501 東京都板橋区板橋二丁目66番1号

電話：03-3579-2603 ファクス：03-3579-4214

教育委員会事務局 教育総務課へのお問い合わせは専用フォームをご利用ください。

新型コロナウイルス感染症対応地方創生臨時交付金充当事業

単位:千円

No.	所属	事業名	当初予算	5月臨時後	6月補正後
1	総務課	文書管理システム更新事業	1,895	1,895	1,895
2	総務課	本庁舎環境改善事業	1,025	1,025	1,025
3	人事課	庶務事務システム導入事業	5,676	5,676	5,676
4	デジタル推進室	DX連携プラットフォーム形成事業	4,049	4,049	4,049
5	デジタル推進室	アプリを活用した情報発信充実事業	2,145	2,145	2,145
6	デジタル推進室	キャッシュレス決済導入事業	5,336	5,336	0
7	子育て支援課	公立保育所栄養管理ソフト導入事業(日の出)	436	436	436
8	子育て支援課	公立保育所栄養管理ソフト導入事業(厚陽)	436	436	436
9	子育て支援課	公立保育所栄養管理ソフト導入事業(ねたろう)	436	436	436
10	商工労働課	新型コロナウイルス感染症に関する中小企業等支援事業	810	810	810
11	農林水産課	6次産業化・農商工連携応援事業	5,000	5,000	5,000
12	農林水産課	新規就農者支援事業	1,816	1,816	1,816
13	学校教育課	GIGAスクール推進事業(小学校)	27,058	27,058	27,057
14	学校教育課	GIGAスクール推進事業(中学校)	14,986	14,986	14,985
15	学校教育課	学校図書システム更新事業	4,299	4,299	0
16	学校教育課	埴生幼稚園栄養管理ソフト導入事業	436	436	436
17	学校教育課	健康診断器材の滅菌消毒業務委託	1,101	1,101	1,101
18	中央図書館	電子書籍購入事業	7,000	7,000	0
19	中央図書館	空気清浄機	212	212	212
20	商工労働課	スマイルチケット発行事業		176,937	193,574
予算			84,152	261,089	261,089

吉永美子議員

資料4

緊急情報

注意報

[雷注意報]が発令されています

暮らし
手続き住まい
街づくり
環境仕事
産業子ども
教育
若者支援福祉
健康文化
スポーツ
生涯学習

区政情報

[ホーム](#) > [テーマから探す](#) > [高齢・介護](#) > [相談したい](#) > [高齢者なんでも相談](#)

| 高齢者なんでも相談

最終更新日 令和4年1月17日 ページ番号 7534

ご家族、近隣関係、生計、介護保険のことなど、高齢の方の悩み事についてなんでもご相談に応じています。

相談日

月曜日・水曜日・金曜日(祝日・年末年始除く) 午後1時～午後4時

相談方法

なんでも相談室に直接おいでください。また、お電話でもご相談をお受けしています。

相談受付

ひだまり友遊会館内 なんでも相談室 東京都世田谷区若林4丁目37番8号

電話番号03-3419-2344

| 関連リンク

[ひだまり友遊会館](#)

このページについてのお問い合わせ先

生活文化政策部 市民活動推進課

☎ 電話番号 03-6304-3176

☎ ファクシミリ 03-6304-3597



イベント・観光情報



区政の窓口・所在地

▶ 本庁舎・総合支所

▶ くみん窓口・出張所・まちづくりセンター

▶ 土曜日の開庁窓口

青年の家 プラネタリウム
ミソルタ MS-10

星のきらめき
宇宙の神秘を
体感しませんか。

ありがとう 投映会

青年の家 天文館は、令和4年度末をもちまして利用を終了します。
長きにわたり多くの人々に感動を与えてくれたプラネタリウムに感謝を込めて
「ありがとう投映会」を開催します。

前 期
日 程

5/28
土

6/4
土

6/19
日

7/16
土

8/27
土

※ 後期日程は改めてご案内します

時 間

午前の部 **10:00**開始 / 午後の部 **13:30**開始

(各回1時間程度)

会 場

山陽小野田市青年の家 天文館
山陽小野田市大字埴生3229番地12

定 員

各回 **50**人 **要申込み**

お電話でお申込みください

受付時間 **8:30 ~ 17:00**

※ 火・水曜日・祝日を除く

参加費無料

投映会に参加された方に
オリジナル缶バッジを
プレゼントします

申込み・問合せ先 **山陽小野田市青年の家 0836-76-1688**

主催：山陽小野田市教育委員会 協力：プラネタリウムの会



40年8月に開園された山陽パーク(広報より)
785

山陽町史より抜粋