

# さんようおのだ

広報

No.140

2011

1.15



新年防災の誓い

**消防出初式** (市民館)

# 目 次 CONTENTS 次

目次・表紙の説明	2
市長から市民のみなさんへ	3
介護予防のための 生活機能評価を受診しましょう	4
国保年金課からのお知らせです	5
トピックスさんようおのだ 山陽小野田市の高齢者福祉サービス など	6
情報ひろば 受章おめでとうございます など	8
確定申告に関するお知らせ	10
さんようおのだウォッチング	11
えがおがいちばん!! 名産品市場 女と男の一行詩	12
文化ナビ	13
図書館つうしん	裏

## 表紙の説明



突き刺さるような寒さの中、1月9日、市民館で開催された消防出初式。消防車両21台と約600人による勇壮な観閲行進に続き、木遣・はしご乗り披露、腕用ポンプを使った鈴割り演技、一斉放水が行われました。消防職員をはじめ、消防団員や地域の消防クラブのみなさんは、防災の誓いを新たにしました。

### 山陽小野田市民憲章

みんなのちかい

私たちは、先人のこころを受けとめ、  
住みよいまちをめざして、  
ここにちかいをたてます。

- 一、このまちの未来のために自ら考えます。
- 一、このまちの未来のために汗を流します。  
そして、このまちを愛します。

(平成19年3月21日告示)



・・・パソコン、携帯からご利用できます。



・・・パソコンからご利用できます。

上記のマークがついているものは  
「山陽小野田市 WEB 申請サービス」をご利用できます。  
パソコンから ☎ <https://s-kantan.com/sanyo-onoda-u/>  
携帯電話から ☎ <https://s-kantan.com/sanyo-onoda-k/>



■発行 / 山陽小野田市

<http://www.city.sanyo-onoda.lg.jp/>  
〒756-8601 山陽小野田市日の出一丁目1-1  
☎ 82-1111 (代表)

■編集 / 総務課 ☎ 82-1148

[ki-kouhou@city.sanyo-onoda.lg.jp](mailto:ki-kouhou@city.sanyo-onoda.lg.jp)



## ■ 市長から市民のみなさんへ

市長 白井博文

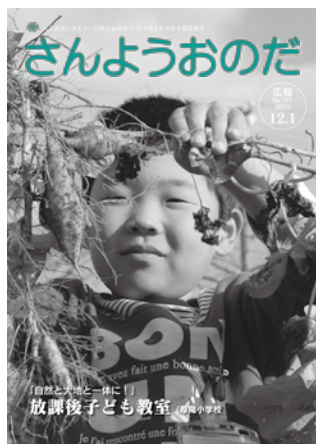


### ■ 本市はやはり工業都市です

「やまぐち経済月報 2010・11 (No.427)」を読んでいて、平成 21 年の工業統計速報が目につきました。それによると本市は、従業員 4 人以上の事業所数は 103 ですが、その出荷額等は 5,377 億 2,000 万円で、何と周南市、防府市に次いで県下 13 市のうち 3 位ではありませんか。本市の 3 分の 2 はいわゆる中山間地域ですが、実績に照らすと、やはり工業都市なんです。昨年は 4 社の工場増設などで 154 億円の投資があり、新たに 90 人の雇用が生まれました。嬉しいことです。新規の企業誘致にはまだまだ厳しい経済環境ですが、近く何社かの本社訪問を兼ねて、東京、大阪などに出掛けてきます。市民のみなさんに喜んで貰えそうな情報が入手できると良いのですが…。

### ■ 中学生が職場体験のために市役所にやってきました

昨年 11 月のことですが、高千帆中学校の 2 年生男子 8 人が職場体験学習のため市役所にやってきました。総務課、環境課、農林水産課と社会教育課に 2 名ずつ配属し、そのため用意したメニュー



▲生徒が試作した広報表紙

に従い、広報紙用の写真をパチパチ撮ったり、牧場の牛の予防接種を手伝ったり、不法投棄されたごみの回収に汗を流したり、公民館長から「接客は笑顔が大事」を学んだりしました。2 日間ではありましたが、感想文を読むと、みなさん満足してくれたようです。市長室ものぞいてほしかったですね。今年は 6 月に、入省したばかりの国家公務員の卵・数人が、東京・霞が関から本市に研修にやってきます。

### ■ 市の広報紙について

みなさんの家庭には、いろいろな団体から広報紙（誌）が届いていることと思います。その中で本市の発行している「広報さんようおのだ」の役割は？ 最近はインターネットばやりで、何かというとホームページに載せていますという返事が返ってきます。しかし、高齢者の大半はインターネットもホームページも苦手です。ですから市民のみなさんに伝えたい大切な情報を厳選して「広報さんようおのだ」に載せることにしています。大切な情報で、万一「広報さんようおのだ」に載せることを失念し、そのため市民のみなさんにご迷惑をお掛けした場合、市はその方々に責任を取り、かつ、お詫びをするつもりです。そのような自覚を持って「広報さんようおのだ」を発行していますので、どうか毎号、パラパラッとでも目を通してくださることを希望します。

介護予防のための

# 生活機能評価 を受診しましょう

生活機能評価とは、年齢とともに現れる心身の衰えをチェックし、早期に対応して介護や支援が必要となる状態を回避するための検査です。いつまでも元気に生活するために、介護予防に取り組みましょう。

■ 問い合わせ先 高齢障害課高齢福祉係 (☎ 82-1171)

◆ 対象 65歳以上の社会保険等加入者（協会けんぽ・健康保険組合・共済組合など）  
や生活保護受給者

※介護保険の要介護・要支援の認定を受けている人は除きます。

実施期間 2月1日(火)～3月31日(木)

- 受診方法
- 1 受診を希望する人には生活機能評価報告書（写真：右）を送付します。高齢障害課（☎ 82-1171）にご連絡ください。
  - 2 市内の医療機関に受診を申し込んでください。
  - 3 生活機能評価報告書と保険証を持参し、受診してください。受診は無料です。



病院に行く前に  
記入しましょう！

生活機能評価報告書の基本チェックリストに名前などを記入し、25項目の質問に「はい」か「いいえ」で答えてください。

※左側だけ記入してください。

## 生活機能評価の流れ

①と②は全員が受診します

### ①基本チェックリスト

生活機能評価報告書に記載された25項目の質問に答えます。

### ②生活機能チェック

問診・診察・身体測定・血圧測定など

### ③生活機能検査

《対象》①と②の結果、生活機能低下の恐れがある人  
《内容》血液検査・心電図など



### ④介護予防事業

《対象》③の結果、生活機能の低下（運動機能や口腔機能の低下、低栄養状態など）が認められる人で、参加を希望する人  
《内容》運動器の機能向上や栄養改善など

# 国保年金課からのお知らせです

■ 問い合わせ先 国保年金課 (☎ 82-1177 ☎ 82-1209)



## ◎保険料の納付方法を 年金から差し引いての納付から口座振替に変更できます

手続きをされると、「後期高齢者医療保険料」「国民健康保険料」の納付方法を、年金から差し引いての納付から口座振替に変更できます。(保険料の納付状況によっては変更できない場合があります。) 1月31日(月)までに手続きをされると、4月以降の年金からは差し引かれません。後期高齢者医療保険料は7月納付分から、国民健康保険料は6月納付分から口座振替になります。1月31日を過ぎて手続きされた場合は、6月以降の年金から変更されます。

なお、後期高齢者医療に移行する前に、国民健康保険料を口座振替で納付されていた人も、改めて手続きが必要です。現在、口座振替または納付書で納付されている人でも、4月以降は年金から差し引いての納付となる場合があります。該当する可能性のある国保加入者には、事前にお知らせします。

### Q 口座名義人は誰になるの？

後期高齢者医療保険料は、ご本人またはご家族、国民健康保険料は、世帯主です。



### Q 手続きはどうすればいいの？

年金から差し引いての納付になる前の納付方法によって、手続きが異なります。

#### ▶ 口座振替で納付されていた人

① 保険証を持って国保年金課の窓口で納付方法変更の申し出をしてください。

口座振替依頼書の「ご本人控」は、金融機関の窓口で口座振替の手続きをした際にもらえます。

#### ▶ 納付書で納付されていた人

① 金融機関の窓口で、口座振替の手続きをしてください。(通帳の届出印が必要です。)

② 口座振替依頼書の「ご本人控」(写真：右)と保険証を持参し、国保年金課の窓口で納付方法変更の申し出をしてください。



## ◎ご存知ですか？ 後発医薬品(ジェネリック医薬品)

後発医薬品とは、これまで効き目や安全性が実証されてきた医薬品(先発医薬品)と同等と認められた低価格な医薬品です。後発医薬品を希望される場合は、ジェネリック医薬品希望カードなどにより、医師・薬剤師にご相談ください。なお、国民健康保険加入者でジェネリック医薬品希望カードが必要な人は、国保年金課に備えていますので、ご利用ください。



◀ジェネリック  
医薬品希望カード

### 1. 先発医薬品より安価で、経済的です

医療費の低下により、患者さんの窓口負担が軽くなり、家計にやさしく、医療保険財政の改善にもつながります。

### 2. 効き目や安全性は、先発医薬品と同等です

国では、後発医薬品が先発医薬品と同レベルの品質・有効性・安全性を有するかどうかについて審査を行っています。

### 3. 様々な分野、症状に対応しています

高血圧、高脂血症、糖尿病の薬など様々な分野や症状に対応しています。





山陽小野田市の高齢者福祉サービス

●問い合わせ先 高齢障害課地域包括支援センター (☎82・1173)

## ◎地域包括支援センターをご存知ですか？

高齢者のみなさんが、住み慣れた地域でいつまでも安心して生活できるよう、高齢障害課内に地域包括支援センターを設置しています。

介護・福祉・医療・健康など様々な面から総合的に高齢者のみなさんを支えるために、保健師や看護師，社会福祉士やケアマネジャー等を配置しています。

### ◎地域包括支援センターの支援内容

#### ①保健・福祉・医療・介護などの総合的な相談

高齢者やその家族の介護や介護予防に関する悩みに対応します。健康や福祉，医療に関することなど，何でもご相談ください。

#### ②自立して生活できるようなサービスの調整

要支援1・2と認定された人への支援や，介護予防が必要な人への支援を行います。(ケアプランの作成等)

#### ③高齢者の権利を守るための相談・支援

高齢者の人権や財産を守るための成年後見制度や権利擁護事業の紹介，虐待の早期発見と防止などに対応します。

#### ④高齢者が住みやすい地域づくり

要介護状態の人を支える地域のケアマネジャーの指導・支援のほか，より暮らしやすい地域にするため，様々な機関とのネットワークづくりに力を入れ，総合的に高齢者を支えます。

### ◎サブセンターの設置場所

身近な地域で相談ができるよう，市内5箇所にサブセンターも設置しています。

センター名	電話番号
小野田赤十字在宅介護支援センター（小野田赤十字病院内）	88-4344
おのだ在宅介護支援センター（明寿香園内）	84-7055
高千帆苑在宅介護支援センター（高千帆苑内）	84-7093
山陽在宅介護支援センター（社会福祉協議会内）	72-3000
サンライフ山陽在宅介護支援センター（サンライフ山陽内）	76-3443



▲介護や介護予防などのご相談を電話や訪問でもお受けします。



▲認知症に関する正しい知識を身につける講座を開催しています。

### ■認知症サポーター養成講座を開催しませんか？

認知症は誰にでも起こりうる「脳の病気」です。あなたやあなたの身近な人が，認知症になる可能性も決して低くはありません。認知症を正しく理解し，「認知症になっても安心してらせる地域」を作るために学んでみませんか。

◎内容 認知症に関する基礎知識，認知症の人やその家族への支援のあり方等

◎時間 1時間～1時間半程度  
※要請を受けて随時出向いて行きます。詳しくはお問い合わせください。



JR美祿線利用促進のアイデアをいただきました  
ありがとうございます

豪雨災害のため運休しているJR美祿線について、市ホームページや広報紙で利用促進のアイデアを募集したところ、99人の方から283件ものご提案をいただきました。いただいたアイデアは、美祿市・長門市・本市の沿線3市による「JR美祿線利用促進協議会」において、貴重な資料として活用させていただきます。

現在、JR美祿線は復旧工事が進められています。本市としても復旧後の利用促進に向けた事業を継続して行っていくしますので、ご理解とご協力をお願いします。

■アイデアを一部ご紹介します

- 自転車と一緒に乗車できたら利用します。美祿、長門までは列車、駅からは自転車で移動したいからです。 〈市内 男性〉
- 周辺住民の協力を得て、路線の景観を整備する。 〈市内 女性〉
- 「美祿線に乗って、〇〇に行こう！」というようなツアーを設けたり、チケット販売等はいかがでしょうか。 〈市内 女性〉
- 産業観光ツアーの移動手段の一つに美祿線を取り入れる。 〈市内 男性〉
- 沿線観光スポットと駅とのアクセスを改善し、広報活動を強化する。 〈市内 男性〉
- 駅周辺に駐車場を整備し、美祿線利用者には駐車料金を割引き(または無料)、駅まで車で来て列車に乗り換えるパークアンドライドを推奨する。 〈宇部市 男性〉
- 小さな駅を道の駅のようにしたり、診療所にしたりとか、地元の人に渡して工夫してもらうのはどうでしょうか。 〈市内 女性〉

〈問い合わせ先〉 商工労働課 (☎ 82・1150)



住民基本台帳カードの交付等における  
本人確認を徹底・強化しています

最近、偽造した運転免許証で実在する他人になりすまし、住基カードを不正に取得する事件が全国で発生しています。市民のみなさんが被害に遭わないための対策として、1月から住民基本台帳カードの交付等の際の本人を確認する書類を変更し、本人確認を徹底・強化しています。

◎本人確認の方法と即日交付の可否

① ICカード運転免許証

暗証番号を入力していただき、ICチップに記録されている情報が照合できた場合は、即日交付できます。

※暗証番号の亡失等により、ICチップに記録されている情報が照合できない場合に、健康保険証、年金手帳等の本人確認書類1点の提示があった場合は、

即日交付できます。提示がない場合は、即日交付できません。郵送した照会書に回答を記入し持参してください。

② 非ICカード運転免許証、旅券、身体障害者手帳、療育手帳および精神障害者保健福祉手帳

健康保険証、年金手帳等の本人確認書類1点の提示があった場合は、即日交付できます。

※提示がない場合は、即日交付できません。郵送した照会書に回答を記入し持参してください。

③ その他の本人確認書類または任意代理人

即日交付できません。郵送した照会書に回答を記入し持参してください。健康保険証、年金手帳等の本人確認書類2点以上の提示が必要です。

〈問い合わせ先〉 市民課 (☎ 82・1140)

## お知らせ



## 講座「知って得する消費者問題」

## ■「貸金業法改正と多重債務について」

- とき  
2月5日(土) 10:00～12:00
- ところ 文化会館
- 講師 中嶋 善英(弁護士),  
県消費生活センター相談員

## ■「悪質商法の対処方法について」

- とき  
2月12日(土) 10:00～12:00
- ところ 市民館
- 講師 板村 憲作(弁護士),  
県消費生活センター相談員
- 受講料 無料
- 問い合わせ先 消費生活相談窓口  
(生活安全課内 ☎82-1133)

## 子ども市議会を開催します

市内6小学校から6年生の各校2人が「一日子ども市議会議員」として、市長に一般質問を行います。

- とき  
2月2日(水) 15:40～17:00
- ところ 市役所3階議場
- ※各公民館の議会中継用モニターからもご覧いただけます。
- 問い合わせ先  
ふるさとづくり推進協議会事務局  
(協働推進課内 ☎82-1134)

市民意見公募制度  
パブリックコメントの結果を  
お知らせします

「山陽小野田市食育推進計画(案)」のパブリックコメントの結果をお知らせします。

- 募集期間  
11月15日～12月14日
- 意見の件数 0件
- 担当課 健康増進課  
(保健センター内 ☎71-1817)



## 受章おめでとうございます！(敬称略)

## ◆高齢者叙勲

瑞宝双光章 峯岡 好男 元公立小学校長

水道局指定修繕参加資格審査  
の申請

平成23・24年度の市水道局修繕業者指定申請を受け付けます。  
※詳しくは、市水道局ホームページをご覧ください。

- 受付期間  
2月1日(火)～28日(月)
- 修繕業務期間  
4月1日(金)～平成25年3月末
- 問い合わせ・申請先  
水道局工務課 (☎83-3557)

## 母子寡婦福祉資金の貸し付け

母子(寡婦)家庭の経済的自立とその扶養する児童の福祉の増進を図るため、無利子または低利子で各資金を貸し付けます。

- 貸付金の種類 修学資金、就学支度資金、技能取得資金ほか
- ※詳しくはお問い合わせください。
- 問い合わせ先  
こども福祉課 (☎82-1175)

## 募集・試験

## 自衛官採用試験

- 陸上自衛隊一般幹部候補生
- 海上自衛隊一般幹部候補生
- 海上自衛隊技術幹部候補生
- 航空自衛隊一般幹部候補生
- 第1次試験日 5月14日(土)
- 一般曹候補生(陸・海・空)
- 第1次試験日 5月21日(土)
- 受付期間  
2月1日(火)～5月6日(金)

※詳しくはお問い合わせください。

## ●問い合わせ先

自衛隊山口地方協力本部宇部地域事務所 (☎31-4355)

## 市営住宅入居者募集

## ●募集戸数等

団地名	一般枠	優先枠	間取り
本山	1戸	1戸	3DK
えびす	2戸	1戸	3DK
古開作	1戸	—	3DK
有帆	2戸	1戸	2DK
萩原	1戸	1戸	2DK
	1戸	1戸	3DK
石丸	1戸	—	2DK
厚陽	1戸	1戸	2DK
西善寺	1戸	1戸	2DK
大河内	1戸	1戸	2DK

※優先枠は、高齢者、障がい者、母子(父子)世帯等の人で、一定の要件を満たす人が対象です。

## ●家賃

月額6,000円～36,600円  
※家賃月額は入居者の収入により異なります。駐車場を利用する場合、別途駐車場料金がかかる団地があります。

## ●申込期間

1月20日(木)～31日(月)  
(消印有効)

●申込方法 建築住宅課、総合事務所地域活性化室、南支所、埴生支所に備え付けの申込用紙に、必要事項を記入し提出。申込用紙は市ホームページからもダウンロードできます。

## ●問い合わせ・申込先

建築住宅課 (☎82-1166)



## 第19回椿まつり in Ejio 各種イベント参加者募集

### ●とき

3月21日(祝) 10:00～15:00

### ●ところ 江汐公園

## ■早春のふれあいオン・ステージ

### ○発表内容

バンド演奏、ダンスなど

### ○応募方法 都市計画課に備え付けの応募用紙に記入のうえ提出

### ○応募期限 2月10日(木) (応募多数の場合は抽選)

### ○問い合わせ先

都市計画課 (☎82-1162)

## ■フリーマーケット

### ○募集区画 120区画

### ○参加料 無料

### ○応募方法 社会教育課、各公民館に備え付けの応募用紙に記入のうえ提出。応募用紙は市ホームページからもダウンロードできます。

※3月10日(木)19:00から市民館で事前説明会を開催します。代表者または代理人は必ず出席してください。

### ○応募期間

2月1日(火)～28日(月)

(応募多数の場合は抽選)

### ○問い合わせ先

社会教育課 (☎82-1203)

## 人権擁護委員候補者を公募します

地域の中で人権思想を広め、人権侵害が起きないように見守り、人権を擁護していくことを目的とする委員です。

### ●応募要件 20歳以上65歳以下の市民

### ●報酬 無報酬

### ●募集人数 1人 (委員全10人中。書類審査および面接により選考)

### ●任期 7月1日から3年間

### ●応募方法 協働推進課、総合事務所地域活性化室、南支所、埴生支所、公園通出張所、厚陽出張所に備え付けの応募用紙に必要事項を記入し、作文(「私の考える人権問題」を400字程度にまとめたもの)を添えて提出してください。郵便、FAX、E-mailでも構いません。応募用紙は、市ホームページからもダウンロードできます。(提出書類は返却しません)

### ●提出期限 1月28日(金)(必着) ●選考結果 直接本人に通知します。

### ●問い合わせ・提出先 協働推進課 (☎82-1134 FAX 83-2604)

## 山陽小野田市新ごみ処理施設建設計画検討委員会の委員を公募します

山陽小野田市新ごみ処理施設建設計画について広く市民のみなさんの意見を聴き検討する委員会です。

### ●応募要件 20歳以上の市民(国・地方公共団体の議員・職員は除く)

### ●謝礼 会議1回につき1,000円(全5回開催予定)

### ●募集人数 4人(委員全13人中。応募多数の場合は抽選)

### ●任期 市長の委嘱した日から平成24年3月31日まで

### ●応募方法 環境施設整備室、総合事務所地域活性化室、南支所、埴生支所、公園通出張所、厚陽出張所に備え付けの応募用紙に必要事項を記入し、作文(新ごみ処理施設建設計画に対する意見・提案を400字程度にまとめたもの)を添えて提出してください。郵便、FAX、E-mailでも構いません。応募用紙は、市ホームページからもダウンロードできます。(提出書類は返却しません)

### ●提出期限 2月10日(木)(必着) ●選考結果 直接本人に通知します。

### ●問い合わせ・提出先 環境施設整備室 (☎82-1147 FAX 83-2604)

## 市が発行する情報誌の広告主を募集します

市では、情報誌に広告を掲載していただける企業、団体を募集します。詳しくはお問い合わせください。



### ■保健事業情報誌「すこやか山陽小野田」

- 募集スペース 表紙および裏表紙4枠(縦6.1cm×横8.8cm)
  - 印刷部数 28,000枚(2色刷) ●広告料 30,000円(1枠)
  - 発行時期 4月発行 ●申込期限 2月15日(火)
- 〈問い合わせ・申込先〉健康増進課(保健センター内 ☎71-1814)



### ■生涯学習情報誌「楽集」

- 募集スペース 表紙および裏表紙4枠(縦6.1cm×横8.8cm)
  - 印刷部数 27,500枚(1色刷) ●広告料 30,000円(1枠)
  - 発行時期 5月発行 ●申込期限 2月15日(火)
- 〈問い合わせ・申込先〉社会教育課 (☎82-1203)

### <申込方法>

各問い合わせ・申込先に備え付けの申込用紙(市ホームページからもダウンロード可)に必要事項を記入し、広告の電子データによる版下原稿と市税などの公金納付状況調査の同意書を添えて申込先に提出(郵便可)



## 厚狭税務署から お知らせします

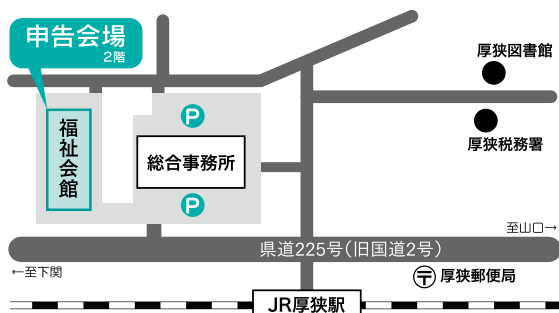
☎ 厚狭税務署 (☎ 72-0180)

※自動音声でご案内します。

### ◎確定申告会場の設置

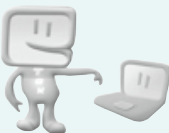
平成 22 年分所得税の確定申告（消費税を含む）の会場を次のとおり設置します。

- 設置期間 2月1日(火)～3月15日(火)  
(土・日・祝日は除く)
- 受付時間 9:00～16:00  
(相談時間は 17:00 まで)
- ところ 社会福祉協議会山陽支所  
(福祉会館 2 階)



※上記期間中は、厚狭税務署では申告の相談は行いません。

## e-Tax を利用して 確定申告しませんか



e-Tax を利用するとご自宅のパソコンで確定申告が簡単にできます。また、次のようなメリットがあります。

- ホームページから簡単申告
- 最高 5,000 円の税額控除  
(平成 19 年分から 22 年分の間でいずれか 1 回)
- 添付書類が提出省略
- 還付金がスピーディー

詳しくは、e-Tax 確定申告特集ページをご覧ください。

<http://www.e-tax.nta.go.jp/>

《e-Tax を利用するために必要なもの》  
住民基本台帳カード、電子証明書、  
IC カードリーダー

## 確定申告時における控除 についてお知らせします

### ◎障害者控除

平成 22 年 12 月 31 日現在、65 歳以上で介護保険の要介護認定が要介護 3 以上または一定の条件を満たす人は、確定申告時に障害者控除または特別障害者控除を受けることができます。控除を受ける人は、高齢障害課介護保険係に申請書を提出してください。(要印判)

☎ 高齢障害課介護保険係 (☎ 82-1172)

### ◎社会保険料控除

後期高齢者医療保険料、国民健康保険料、介護保険料は、1 年間に納付した額について、確定申告時に社会保険料控除を受けることができます。納付金額は、保険料の納付方法によりそれぞれ次のとおりお知らせします。

なお、非課税年金の障害年金と遺族年金から保険料が差し引かれている場合は源泉徴収票が発行されません。確定申告をされる人には納付済通知書を発行します。お手数ですが、後期高齢者医療保険料と国民健康保険料は国保年金課まで、介護保険料は高齢障害課までご連絡ください。

#### <納付書または口座振替で保険料を納めている人>

納付済通知書（1 月下旬発送予定）でお知らせします。

#### <年金からの天引きで保険料を納めている人>

公的年金等の源泉徴収票でお知らせします。なお、過納等により還付を受けた保険料については、その額を控除した額が社会保険料控除の対象となります。

#### <両方の方法で納付している人>

納付済通知書と公的年金等の源泉徴収票でお知らせします。記載された保険料の合計が社会保険料控除の対象です。

☎ 国保年金課 (☎ 82-1177 ☎ 82-1209)  
高齢障害課介護保険係 (☎ 82-1172)





## 歌に込めて伝えたい 山陽小野田少年少女合唱祭

### SCENE 1



**第**4回山陽小野田少年少女合唱祭が12月23日、文化会館で開催されました。今年の合唱祭には、山陽小野田少年少女合唱団（写真下）をはじめ市内外から6団体が参加し、美しい歌声や楽しい踊りを披露しました。フィナーレでは参加した合唱団全員が舞台上がり、「I believe」「きよしこの夜」を合唱しました。子どもたちの美しく澄んだ歌声に、会場からあたたかい拍手が送られ、とても和やかな雰囲気になっていました。



### SCENE 2

## 歴史講演会で学ぶ 幕末の志士 来嶋又兵衛

**や**まぐちの歴史・文学おでかけ講座が12月18日、中央図書館で開かれました。毛利博物館の小山館長を講師にお迎えして、「英傑：来嶋又兵衛」と題した歴史講演会。会場を埋めた約150人の聴講者は、幕末の歴史とともに長州藩士 来嶋又兵衛の実像に、より理解を深めました。



### SCENE 3

## ふるさとへ恩返しを オートレース選手会サポート寄附

**12**月19日、G1スピード王決定戦の熱戦後の山陽オートレース場で(社)全日本オートレース選手会山陽支部の田方秀和支部長から、支部に所属する選手70人分2,476,000円のサポート寄附（ふるさと納税）をいただきました。みなさんのご活躍を期待しています。



# えがおがいちばん!!

切端(きりはた) 一平くん(いっぺい) (2歳)、太一くん(たいいち) (5歳)  
「元気で仲良く、たくましくね!」



おかべ たいよう  
岡部 太洋くん (9か月)  
「おじいちゃん、おばあちゃんが大好きです」

お子さんの写真を募集しています!

★問い合わせ・申込先★

〒756-8601 山陽小野田市役所 総務課(☎82-1148)

おいしさ再発見! まちの逸品集まれ!

## 名産品市場

「さんようおのだ名産品」は、周防灘に面した衛生管理の行き届いた工場で、卓越した技術と厳選された素材によりつくられました。海からの美味しい贈り物をお召し上がりください。

観光協会では、各種名産品を取り揃えた「やまぐち名産品フェア」を1月28日(金)から30日(日)までおのだサンパークで開催します。ぜひご来場ください。

ただいま「さんようおのだ名産品」を募集中!



〈西海食品(株)〉  
浜の六品盛セット

昔ながらの石臼と杵を用い職人が丹念にすりあげた魚肉すり身を、素材の特徴を活かし、惣菜風な味付けに仕立てた揚げものです。形・味の異なる6種類のてんぷらを小分けに詰め合わせました。

〈山陽食品工業(株)〉  
ふく白子とうふ

山口県を代表する水産珍味である「河豚の白子」を、新鮮な魚肉と練り合わせました。ソフトで滑らかな食感を有し、白子の旨みがとろりと口の中に溶けだします。農林大臣賞・栄誉大賞等を受賞の逸品。



認定商品は順次紹介していきます!

【問い合わせ・申請先】山陽小野田観光協会 ☎82-1313

《問い合わせ・応募先》

〒756-8601

山陽小野田市役所 協働推進課

☎82-1134 FAX83-2604

※市ホームページからのWEB申請サービス

スでも受け付けています。

○幸せになると言ったのに

幸せになったのは俺の方だ

○昇進祝い パパママどっちと 子が尋ね

父がいるから出かけられない母

夫がいるから出かけられる私

○あってもいい差

なくてもいい差に泣き笑い

○「男だったらそれくらい」

「女だったらそれくらい」

ふと感じる「それ」の疑問

## 女と男の行詩

「女と男の行詩」は、男女共同参画社会の実現に向けた啓発活動の一環として平成11年から始まり、ただいま第13回の作品を募集しています。身の回りで感じる男女差別や男女平等への想いを詠んだ一行詩は、全国各地からたくさん応募をいただいています。作品に込められた想いに、面と向かっては言えない本音や問題点をみんなで考えるきっかけになればと思います。

みなさんもぜひ、一行詩の作品づくりに挑戦してみてください。多数のご応募をお待ちしています。

# Bunka Kaikan 文化ナビ

文化の薫るまちになあれ...  
山陽小野田市文化会館  
休館日：第1・第3火曜日

〒757-0002 山陽小野田市大字郡 1754 番地 ☎71-1000 FAX71-1002 E-mail:bunka-kaikan@city.sanyo-onoda.lg.jp

## 自主企画イベント

### ●第6回 山陽小野田市児童生徒書道展

- ◆ところ おのだサンパーク 2階催事場 1月28日(金)～2月6日(日)
- ◆入場料 無料

### ●おんがくであそぼう 2月3日(土)

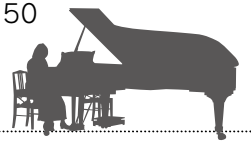
- ◆とき 10:00～11:00, 11:30～12:30
- ◆対象 6か月～1歳2か月前後の乳幼児
- ◆ところ 文化会館小ホール ◆参加料 無料
- ◆持参するもの バスタオル, キルトマットなど
- ◆申込方法 電話にて申込み



## 文化会館イベント情報

### 1月22-23日 第34回 tys 山口県学生 ピアノコンクール

- ◆とき (予選) 1月22日(土)・23日(日)  
(本選) 1月30日(日)
- ※時間はいずれも8:50からです。
- ◆ところ 大ホール
- ◆入場料 無料



### ●チェコ・フィル・ストリング・カルテット弦楽四重奏コンサート 3月5日(土)

クラシックからビートルズ, タンゴ, ジャズまで, 時代を超えて愛されてきた不滅の名曲を, 名門チェコ・フィルの名手たちの演奏でお届けします。

- ◆とき 開場 14:30 開演 15:00 ◆ところ 市民館
- ◆演奏曲目(予定) 「カノン」, 「アヴェ・マリア」, 「アンダンテ・カンタービレ」, 「ミッシェル」, 「ラ・クンパルシータ」, 「A列車で行こう」ほか
- ◆入場券 2,500円(全席指定, 当日券は500円増し)
- ※文化協会会員は2,000円です。(要割引券)
- ◆入場券発売開始日 1月24日(月)
- ◆入場券販売所 文化会館, 市民館, 各公民館, 協働推進課, 総合事務所, 中央図書館, 厚狭図書館, きらら交流館, おのだサンパーク, イトオ楽器店, 良文堂, 喫茶エリーゼ, 佐々木書店, 平中スポーツ, 村谷茶店, みどりや, 宇部井筒屋, フジグラン宇部



## アラ還フェスティバル PART II ～元気出せ、僕らの美祢線～



もうすぐ還暦または還暦を過ぎた人たち(アラ還)によるアラ還のためのコンサートです。今回は, 7月15日厚狭地区水害を乗り越え頑張ってきたみなさんを元気づけるとともに, 再開の灯りがみえてきた思い出多き美祢線にエールを送り, 出演者も来場者のみなさんも同じ思いで一体となれるようなコンサートを目指します。

- ◆とき 3月12日(土) 開場 13:30 開演 14:00
- ◆ところ 文化会館大ホール
- ◆入場券 500円
- ◆入場券発売開始日 2月2日(水)
- ◆入場券販売所 文化会館, 市民館, 協働推進課



### 詩の募集

「美祢線への想い」を詩にしてみませんか。最優秀作品1作品は「アラ還フェスティバル」で曲をつけて演奏します。

- ◎応募方法 2月11日(祝)(必着)までに作品に住所, 氏名(ふりがな), 年齢, 電話番号を明記のうえ, 文化会館「僕らの美祢線」係宛に封書で郵送してください。

### 写真・絵画の募集

コンサートにちなんでロビーを美祢線の絵画・写真で飾ります。美祢線にまつわるあなたの作品を展示してみませんか。

- ◎展示期間 3月12日(土)～20日(日)
- ◎応募方法 3月5日(土)までに電話にて申込み

《文化会館大ホール改修工事のお知らせ》2月1日(火)～3月10日(木)(予定)の間, 舞台吊物改修工事のため, 大ホールが利用できませんので, ご了承ください。

《山陽小野田市文化振興ビジョン検討委員会》第5回目を2月17日(木)14:00から文化会館研修室にて開催します。会議は傍聴が可能です。これまでの会議内容については, 市ホームページをご覧ください。





あなたにとって大切な一冊がある。  
いざ、図書館へ！

# 図書館つうしん

## ❖今月の新刊とオススメ❖

new BOOK



### 逃げる中高年、 欲望のない若者たち

村上龍 著 (KKベストセラーズ)  
閉塞感につつまれている日本  
に対して、希望を持つヒント  
が書かれたエッセイ集。

図書館職員  
オススメ



### 伏

桜庭一樹 著 (文藝春秋)  
江戸では人と犬の子孫「伏」によ  
る事件が頻発。猫師の娘は伏狩  
りを始めるが、敵の伏から悲し  
き運命の物語を聞くことになる。

## 中央図書館の行事

### ■科学体験講座と科学絵本の読み聞かせ

◇とき 1月30日(日)〈会場：2階視聴覚ホール〉

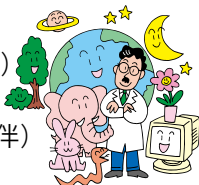
【1部】科学絵本の読み聞かせ (10:00～12:00)  
科学体験講座「低温の不思議」

○対象 未就学児～小学生 (未就学児は保護者同伴)  
○定員 30人 (先着順)

【2部】「地球・生命」をテーマにしたブックトーク (14:00～16:00)  
科学体験講座「レゴ・ロボットであそぼう！」

○対象 小学3～6年生 ○定員 14人 (先着順)

※事前に中央図書館窓口または電話、FAXにて申し込んでください。



## 厚狭図書館の行事

### ■こどもの集い〈会場：2階視聴覚室〉

◇とき 2月5日(土) 10:30～ ※入場料無料

◇内容 ぷくぷくポケットによる人形劇ほか

### 雛祭り in Library \*\*\*\*\*

#### ◆雅楽の集い〈会場：2階視聴覚室〉

○とき 2月13日(日) 15:00～ ※入場料無料

○内容 赤間神宮雅楽部によるコンサート

#### ◆石ころ雛教室〈会場：2階第1研修室〉

○とき 2月19日(土) 13:30～

○内容 石を利用しての雛づくり

○費用 300円(当日持参) ○定員 20人(先着順)

※事前に厚狭図書館窓口または電話にて申し込んでください。



◎中央図書館 ☎ 83-2870 FAX 83-3564

(火～金) 9:30～18:00 / (土・日) 9:30～17:00

赤崎分館 ☎ 88-0162 / 高千帆分館 ☎ 83-3212

(火～金) 13:00～17:00 / (土・日) 9:30～17:00

◎厚狭図書館 ☎ 72-0323 (火～日) 9:00～17:00

休館日	中央図書館…1月17日、24日、31日、2月3日、7日、11日、14日、21日～28日 厚狭図書館…1月17日、24日、31日、2月7日、11日、14日、21日～28日
-----	---

## 図書館予定表

1月18日(火)～2月20日(日)

☎「おに」に関する本の展示 厚狭図書館

▼19日(水)

📖 絵本の部屋 9:30～厚狭図書館

📖 乳幼児おはなし会 10:00～中央図書館

📖 赤崎おはなしの会 15:00～赤崎児童館

▼20日(木)

☎ 健康づくり情報講座 vol.5

14:00～中央図書館

▼21日(金)

☎「陽はまたのぼる」13:30～厚狭図書館

▼22日(土)

📖 高泊おはなし広場 13:00～高泊児童館

☎「トムとジェリー-8」14:00～中央図書館

📖 おはなしのじかん 14:00～厚狭図書館

▼23日(日)

☎「綾小路きみまろ爆笑!エキサイトライブ第3集」

14:00～中央図書館

▼26日(水)

📖 乳幼児おはなし会 10:00～中央図書館

📖 ワン・ツー・ど〜ん 10:00～厚狭図書館

📖 すみれおはなしの会 15:15～本山児童館

📖 高千帆もみの木広場 15:30～高千帆児童館

▼28日(金)

📖 キラクラブ 10:00～埴生公民館

▼29日(土)

☎「ムーミン谷の彗星」14:00～中央図書館

2月5日(土)

📖 もみの木広場 14:00～中央図書館

▼6日(日)

☎「学校の怪談 恐怖の学校編」

14:00～中央図書館

▼7日(月)

📖 高泊おはなし広場 15:30～高泊児童館

▼9日(水)

📖 乳幼児おはなし会 10:00～中央図書館

▼10日(木)

📖 ママにおすすめする絵本の会

14:00～厚狭図書館

▼12日(土)

☎「学校の怪談 戦慄の校外編」

14:00～中央図書館

📖 おはなしのじかん 14:00～厚狭図書館

▼13日(日)

☎「オーシャンズ12」14:00～中央図書館

▼16日(水)

📖 絵本の部屋 9:30～厚狭図書館

📖 乳幼児おはなし会 10:00～中央図書館

📖 赤崎おはなしの会 15:00～赤崎児童館

▼18日(金)

☎「白い船」

13:30～厚狭図書館

▼19日(土)

📖 もみの木広場 14:00～中央図書館

☎「けろけろけろっぴの空をとべたら」

15:00～中央図書館

📖…紙芝居・本の読み聞かせ

🎬…映写会

🏠…その他イベント

# BOOKS

読んで! 知って! 学ぶ!