



## 【カローリング大会～老若男女で楽しもう！～】

11月23日、市民体育館で「カローリング大会」が開催されました。40チーム120人（1チーム3人編成）が参加して行われた同大会では、高齢者から子どもまで幅広い世代の参加者が、床上をすべる“ジェットローラー”の行方に一喜一憂。スポーツを通じて、楽しみながら“世代間交流”の輪が広がる1日になりました。

No.113  
**広報**  
 2009/12/01



# さんようおのだ

目次	2	受賞おめでとうございます	11	情報ひろば 【市の公募委員を募集します】など
	4	広聴特集 あなたの声を聞かせてください	16	休日応急医・各種相談の日程
	8	自治基本条例 意見交換会を開催します ～みなさんのご意見を聞かせてください～	17	12月のカレンダー
	9	市長から市民のみなさんへ	18	えがおがいちばん こちら消防 119 子育て情報ナビ
	10	固定資産税に関する 申告についてお知らせします	19	国体へのご協力をお願いします
			裏	年末年始の休み おすすめ料理



|| **体育（個人）** ::

伊與木 登	【厚陽サッカー】	縄田 修司	【高千帆サッカー】
角 健二	【高千帆スターズ少年野球】	野村 久治	【少林寺拳法厚狭支部】
河内 隆満	【小野田空手道】	村長 康宣	【出合バレーボール】
笹木 純一郎	【厚狭少年野球】	村上 和恵	【厚陽スポ小バレー】
坂本 晃	【高千帆スターズ少年野球】	山崎 栄一	【高千帆スターズ少年野球】
末永 和義	【山陽少年剣道】	吉田 美智子	【小野田 JVC】
鈴鹿 基浩	【少林寺拳法厚狭支部】	吉山 毅	【有帆ミニバスケットボール】
津嶋 浩美	【厚狭少年野球】	若松 宗徳	【高千帆バレーボール教室】

**平成 21 年度 山陽小野田市体育協会表彰受賞者** (順不同・敬称略)

|| **体育功労賞** ::

石井 敏（柔道） 末永 隆（バレーボール） 橋本 勝正（ソフトボール） 山本 正男（柔道）

|| **優秀団体賞** ::

- ◇第 30 回全日本クラブ  
女子ソフトボール選手権大会 準優勝  
山口 AC ドリームズ
- ◇山口県中学校バスケットボール選手権大会 優勝
- ◇第 39 回中国選手権大会 出場  
高千帆中学校 女子バスケットボール部
- ◇平成 21 年度山口県体育大会中学校の部 優勝  
厚狭中学校 軟式野球部
- ◇平成 21 年度全国高等学校  
定時制通信制体育大会 ベスト 8  
小野田工業高等学校 卓球部
- ◇第 42 回中国五県軟式野球大会山口大会 優勝
- ◇第 42 回中国五県軟式野球大会 優勝  
ホープスターズ

|| **優秀選手賞** ::

- **第 64 回トキめき新潟国体出場**
  - 【水泳競技（成年男子団長）】  
藤本 尚章
  - 【サッカー競技（成年男子）】  
澤野 晃士
  - 【バスケットボール競技（成年男子）】  
守田 智 片山 大典
  - 【バスケットボール競技（成年女子）】  
児玉 美菜子 谷村 浩代
  - 【ソフトテニス競技（成年男子監督兼選手）】  
岡村 正和
  - 【陸上競技（10000m 競歩）】  
竹内 万里
  - 【弓道競技（成年男子総監督）】  
杉山 雅博
  - 【弓道競技（少年女子監督）】  
西村 喜代巳
- **第 9 回全国障害者スポーツ大会出場**
  - 【陸上競技（スラローム、ピーンバッグ投げ）】  
泉 清美
  - 【水泳競技（25m 背泳ぎ、50m 背泳ぎ）】  
山代 真司
- **その他の大会で優秀な成績を収めた方**
  - ◇第 21 回全国高校生銃剣道大会 第 2 位  
小松 美緒（サビエル高等学校 1 年）
  - ◇第 30 回全日本マスターズ陸上競技選手権大会 第 6 位  
武野 裕司
  - ◇国際ゴールドマスターズ陸上選手権大会 第 2 位  
村上 文男
  - ◇第 42 回定時制通信制卓球大会 出場  
石本 龍介（小野田工業高等学校定時制 3 年）
  - ◇第 44 回全国高等学校定時制通信制陸上競技大会
  - ◇平成 21 年度全国高等学校定時制通信制体育大会 出場  
野村 亮太（小野田高等学校定時制 3 年）
  - ◇第 17 回中国地区少年少女空手道選手権大会 優勝  
伊藤 光希（埴生小学校 5 年）
  - ◇平成 20 年度全日本少年武道錬成大会 第 3 位  
藤岡 真由（須恵小学校 3 年）
  - ◇第 13 回ソフトバレーボール中国地区フェスティバル 優勝  
大河内 政文 石田 良子 西岡 崇



# 広聴特集

あなたの声<sup>（緑）</sup>を聞かせてください

「市に対して提案したい。意見を言いたい。こんなときはどうすればいいの？」

市では、市民のみなさんの声を受け止めるために様々な機会を設けています。提案・疑問・苦言、どのようなことでも結構です。あなたの声を聞かせてください。みなさんの声が「協働のまち」をつくれます。

【広報広聴課 ☎ 82-1133】



## 「声<sup>（緑）</sup>を届けるにはどうすればいいの？」



### 提言箱をご利用ください

市内 25 か所に設置した「提言箱」に、みなさんの市に対するご意見や提案などを投函してください。

#### 【提言箱設置施設】

市役所, 総合事務所, 公園通出張所, 本山公民館, 赤崎公民館, 須恵公民館, 高千帆公民館, 高泊公民館, 有帆公民館, 厚狭公民館, 出合公民館, 厚陽公民館, 埴生公民館, 津布田会館, 中央図書館, 厚狭図書館, きらら交流館, 市民館, 市民体育館, 文化会館, 青年の家, 市民病院, 労働会館, 山陽勤労青少年ホーム, 石丸総合館



### ホームページをご利用ください

<http://www.city.sanyo-onoda.lg.jp/>  
市の公式ホームページには、市政に対する様々なご意見をお寄せいただくコーナー「私の提案」をご用意しています。ご自宅のパソコンからご利用いただけますので、ぜひご活用ください。



### E-mail をお送りください

[mail@city.sanyo-onoda.lg.jp](mailto:mail@city.sanyo-onoda.lg.jp)  
(広報広聴課受付) にメールをお送りください。



## 窓口にお越しください

広報広聴課（市役所 1 階）窓口までお越しください。



## はがき・郵便でお聞かせください

〒 756-8601 山陽小野田市役所  
白井市長宛または広報広聴課までお願いします。



## 電話・FAXでお聞かせください

広報広聴課（☎ 82-1133 FAX 83-9336）  
まで、お電話・FAXをお願いします。



## 市長との面会

ご意見・ご要望等を直接市長がお伺いします。公務のスケジュール調整のため、事前に電話で秘書室（☎ 82-1120）までお申し込みください。



## 「対話の日」にご参加ください

市民と市長の「対話の日」は、市民とのパートナーシップを大切にしながら協働のまちづくりを進めていくために、市長、副市長が各地域に出向き、地域の課題等について幅広い年齢層の方々と意見交換するものです。みなさんのご参加、お申込みをお待ちしています。

### ●定例開催

対象団体 自治会

開催日時 原則毎月第 4 木曜日  
19:00 から 21:00 までの  
2 時間程度

開催場所 各自治会館等の集会所

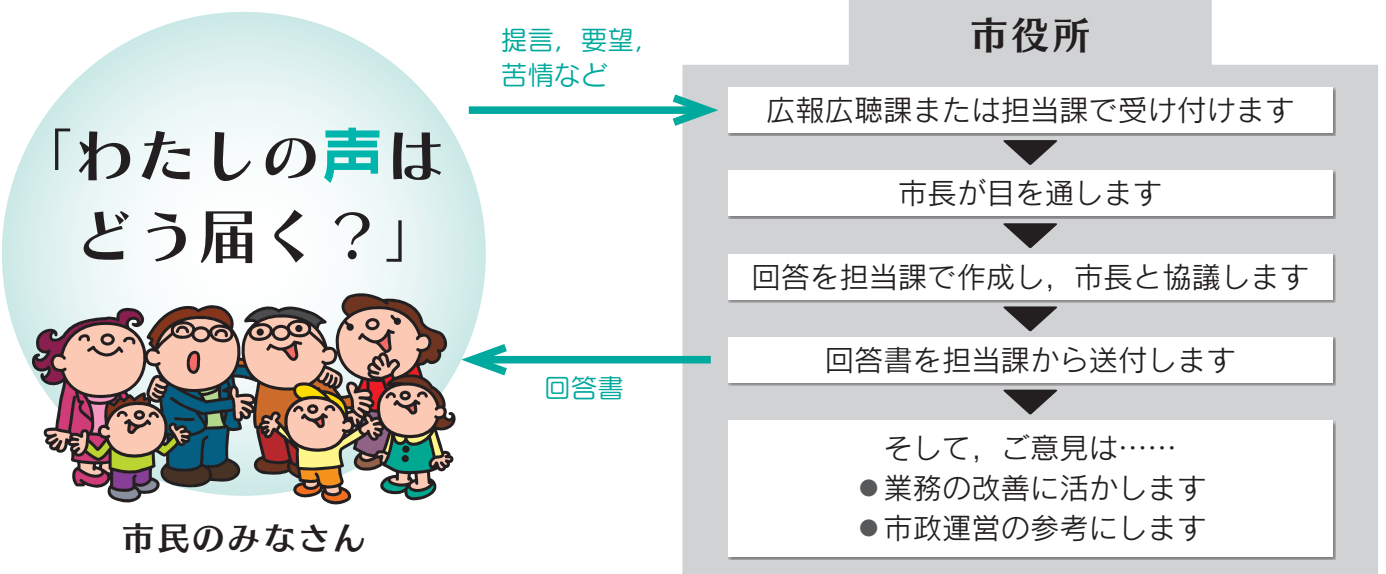
※集会所等がなくても、開催を希望される自治会は広報広聴課にご連絡ください。

### ●随時開催

対象団体 各種市民団体（臨時的に集まった団体および市内企業も可とします）

開催日時 応募団体と調整のうえ決定  
10:00 から 21:00 の間で  
1～2 時間程度

開催場所 応募団体の集会所等の開催場所



● あなたの声は、市長に届き、市政に活かされています ●

～寄せられたご意見を紹介します～

# 広聴 Q & A

昨年度は一年間に、市民のみなさんから市に対して 366 件の意見をお寄せいただきました。今年度も 4 月から 10 月末までの間に、295 件のご意見・ご要望をいただいています。今回は、その中からいくつかを市からの回答とあわせてご紹介します。

※ご紹介する「ご意見」、「回答」は、趣旨を損なわない範囲で一部編集しています。

## ごみ袋の改良について

### 【ご意見】

現在のごみ袋は、以前のものに比べ、口が結びにくく、ごみを詰めたときに角があたるとすぐ破れてしまいます。

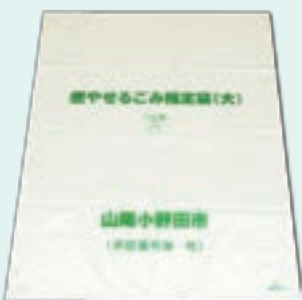
もっと柔軟性のあるものや、取っ手のついた袋に変えられませんか。

### 【回答】 廃棄物リサイクル課

市の指定ごみ袋に関しましては、これまでにいろいろご意見をいただいております。ご指摘のとおり「結びにくい」「裂けやすい」ということが多数を占めています。しかし、今のままでよいという意見があることも事実です。

現在、市といたしましては、広く皆様のご意見を聞き、今後、頻繁に指定袋を変え市民の皆様や関係者を混乱させることがないように研究、検討をしております。可能であれば、今年度中には何らかの見直しをする予定ですので、今しばらくお時間をいただければと思っております。

大変ご迷惑をおかけいたしますが、ご理解をお願いいたします。



▲本市の指定ごみ袋

## 医療費について

### 【ご意見】

市の財政が厳しい折、私ども年金生活者の市県民税や健康保険料なども大変厳しいものがあります。年配者が大挙して医院や整骨院に通っているのを見るにつけ、これでは医療費がパンクしてしまうと心配になります。実情を調査して是非改善していただきたいと思っております。

### 【回答】 国保年金課

高齢の方が複数の医療機関で受診しておられる現状は市でも把握しております。医療統計を見ますと、50 歳後半あたりから 1 人の方に複数の病気が発症する傾向が現れ、高齢になるに従って発症する病気の種類が更に増えています。これらの治療にあたり、適正に受診しておられれば良いのですが、1つの病気に対して複数の医療機関で受診しておられる方や、同じ医療機関で頻繁に受診しておられる方もいらっしゃいます。このような方が増えますと、不必要な医療費を使うことになり、ご指摘のとおり保険財政が逼迫することになります。市では、毎月国保連合会から送付される診療報酬明細書を点検しています。

本市の医療費の高さは県内でもトップクラスにありますので、医療費の適正化に向けた取組みとして、かかりつけ医の推進やジェネリック医薬品の奨励、保健事業の推進を行っております。また、病気や治療に対する不安等に関して保健師の訪問も行いますので、お気軽にご相談ください。

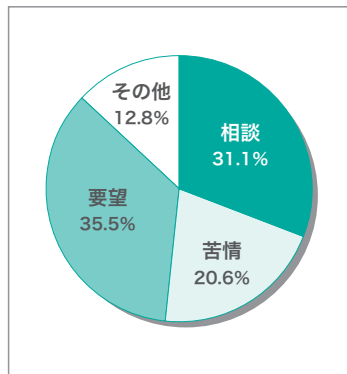


## ▼ 21年度4月～10月 寄せられた意見の状況 ▼

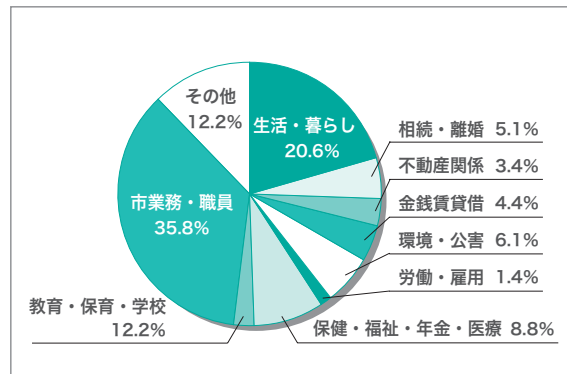
件数

	件数 (件)	割合 (%)
来庁	97	32.9
電話	70	23.7
メール	59	20.0
手紙	51	17.3
提言箱	18	6.1
計	295	100.0

種別



テーマ別



### 厚狭駅前開発について

#### 【ご意見】

厚狭駅前開発には、オフィスビルの誘致が必要だと思えます。市内には製造業や加工業は多いのですが、それらに比べ、サービス業の割合や売り上げが少ないと思えます。今大学を卒業して就職している人がほとんどいません。優秀な人材を外に流出するのではなく、Uターンなどができるような駅前開発をおこなってほしいと思えます。

#### 【回答】厚狭駅南部地区土地区画整理事務所

厚狭駅周辺は、コンパクトな市街地形成を図るとともに都市核にふさわしい機能集積を促進する地区として位置づけております。

特に、山陽新幹線厚狭駅前におきましては、土地区画整理事業を導入し、駅前広場や道路、公園等の都市基盤施設と宅地を一体的・総合的に整備を進めてまいりました。

市としましては、新幹線駅前という立地を生かし、快適な住宅や商業・業務施設用地として土地利用計画を立案し、宅地利用事業予定者や宅地建物取引業者へ土地活用の要請を行っています。

業務施設の誘致につきましては、民間活力導入についての調査・検討やまちづくりを総合的にすすめる企業、開発業者等との連携を強化する必要があります。

今後も関係各課と連携し、土地活用の広報に努めるとともに土地利用の推進に努力してまいります。

### 市の行政について

#### 【ご意見】

私は山陽小野田市出身ですが、先日久しぶりにふるさとを訪れ古い友人と旧交を温めました。時代の流れというのでしょうか。生まれ育ったあたりの商店街の様子が火の消えたようで何とも言えない寂しさを感じました。市の財政改革は半ばとお聞きします。長く離れていて大変勝手なお願いですが、旧友たちも元気が出るような行政をお願いします。

#### 【回答】企画課

白井市長就任後、一期目は財政再建に軸足を置き、二期目の現在は財政の健全化を堅持しながら、これからのまちづくりを本格始動させる舵取りに取り組んでいます。

具体的には、向こう10年間の総合計画に基づき、「人と出会い 支え合い 自然とふれあう 活力ある 住み良さ創造都市」を目指して、3年間の実施計画に基づき、各種の事業を遂行してまいります。

また、今年度から、合併特例債を活用した本格的なまちづくりの計画に着手します。これらによる事業がまちおこしの大きな起爆剤となることを期待しております。

今後も民間的発想により、市民の意見を反映させながら、活力あるまちづくりに邁進していきたいと考えております。

これからも、山陽小野田市を温かく見守っていただければ幸いに思います。

# 自治基本条例 意見交換会を開催します

## みなさんのご意見を聞かせてください！

平成19年4月からこれまでに70回を超える会議を重ね、ようやく**自治基本条例第一次素案**ができました。「まちの憲法」ともいわれる自治基本条例の制定まであと一歩です。

そこで、意見交換会を開催し、市民のみなさんの声を聞かせていただき、「まちのルール」としてさらに素晴らしいものにしたいと考えています。みなさんのご協力をお願いいたします。

### ◎交換会日程（各会場とも19時から1時間半程度）

とき	ところ
12月14日(月)	赤崎公民館
12月16日(水)	厚陽公民館
12月21日(月)	埴生公民館
1月13日(水)	保健センター
1月18日(月)	高千帆公民館
1月20日(水)	小野田公民館

最寄りの会場にお越しく下さい。  
多くの方の参加をお待ちしています。

※上記会場以外での開催を希望する10名以上の団体等は、お問い合わせください。  
(受付期間1月15日(金)まで)



ご存知ですか？

## 自治基本条例

**自**治基本条例とは、「市民が主役のまちづくり」を進めるためのみんなのルールです。まちづくりの基本となる考え方や、市民、議会、行政それぞれの役割、市民参加の仕組みなどが取り上げられます。市民のみなさんがまちのことをみんなで考え、まちづくり活動や市政にもっと参加していけるようにするものです。まちづくりに必要な情報を、もっとわかりやすく積極的に提供し、提案や話し合いのできる市民参加の場を広げていきます。

また、この条例で市役所の仕事の仕方も変えていきます。



■問い合わせ先 企画課・自治基本条例をつくる会 (☎ 82-1130)



# 市長から市民のみなさんへ

103

市長 白中博文

## 合併特例債事業について市民会議を開きました

10月から11月にかけて、合併特例債の活用について市民会議を開きました。本市の「まちづくり市民会議」は、市長の私的な諮問機関です。市長が政策を考える過程で、市民の意見を是非参考にした場合に開いているものです。平成17年4月の市長就任後、今回で9件目の開催になります。委員には23人が応募してくださいました。

合併特例債は、借金をしても返済の7割を国が引き受けてくれる合併のご褒美のようなものですが、借金は借金であるため、財政破綻寸前の本市ではなかなかその活用時期が巡ってきませんでした。しかし、市役所職員を含む市民のみなさんの頑張りのおかげでようやく財政指数も好転し、合併特例債の有効活用を検討することができるようになりました。ただし合併特例債は、合併後10年間の使用期限付きです。

市民会議では、合併特例債を使う事業として、市民のみなさん全体に関係する環境・衛生関係（著しく老朽化したごみ処理施設、し尿処理場、火葬場の新設・整備）や教育関係（小・中学校の耐震補強、学校給食の共同調理場の新設・整備）事業、それに地域住民の安心安全に不可欠な山陽消防署の新設と、小野田の産業遺産「皿山の里」構想について承認をいただきました。担当部署では早速、具体的実施に向けて、議会に議案を提出する準備作業に入ります。

ちなみに小・中学校の耐震化に関連して、補強工事では不十分で建替えを要すると診断された厚陽中学校と植生小学校について、教育委員会は、それぞれ同じ敷地内に小・中学校を建てて、教育の幅を大きく広げることのできる一体型連携校方式による校舎の新設を考えており、厚陽小・中学校関係は、この12月議会（12月3日から）に議案を上程する予定です。先の市民会議では、山陽地区の3中学校

を1箇所統合するという積極的な提案も出ておりましたので、市民のみなさんにも12月議会の審議の成り行きを見守っていただければと思います。

なお、山陽小野田市民病院の建替えの件は「まちづくり市民会議」に代えて、病院局に設置された「新病院建設構想検討委員会」の最終答申を待つことになりました。病院局では、新病院建設について、その必要性・地域医療の中での役割・規模・採算性・立地条件などについて専門の業者数社に調査を依頼する手続きを進めています。市民の関心の高い大企業だけに、作業が一区切りつく都度、市民のみなさんにお知らせしなくてはと考えています。

## 大正川にポンプ1基が増設されます

去る7月20日以降の豪雨のため、災害に遭われた市民のみなさんには、改めて心よりお見舞いを申し上げます。7月21日は、過去、例のない1時間に90ミリという集中豪雨が美祢市の桜山周辺に降り、そのため厚狭川の水位が短時間に一気に上がりました。大正川や桜川に流れ込む内水を厚狭川に排水するため大正川と厚狭川の合流地点にポンプ場が設置されていますが、設置済みのポンプは1基のみ。それでは間に合わず、結局、かなりの範囲にわたり床上または床下浸水という被害を引き起こしました。早速管理者である県に申し入れ、県も積極的に対応してくれた結果、ポンプ1基の増設と、合流地点より下流部の厚狭川の護岸を遅くとも4、5年内には整備していただけるそうです。近年は異常気象による災害も少なくなく、4、5年という期間には不安も残りますが、伝えられる厳しい財政状況のもと、県も真剣に考えてくれているものと、みなさんと共に整備の完成を期待したいものです。



## 対話の日

【19:00から】

12月24日(木) 大塚自治会館

# 固定資産税に関する 申告についてお知らせします



## ■住宅用地申告書の提出はお済みですか？

住宅用地<sup>※</sup>は、その税負担を特に軽減する必要があることから、固定資産税および都市計画税について課税標準額の特例措置が設けられています。新たにこの特例措置の適用の対象となる場合や、現在適用されている内容に変更が生じた場合等は、申告していただく必要があります。正しい課税を行う上で、大変重要な手続きとなりますので、該当される人は住宅用地申告書に必要事項を記入し、提出してください。

### ※住宅用地

1月1日（賦課期日）において、住宅の敷地として用いられている土地を指します。住宅用地となる土地の面積は、家屋の床面積の10倍までとなります。

## ▷ 次のような場合は申告が必要です

どんなとき？	どんな例があるの？
非住宅用地を住宅用地に変更したとき	住宅の新築、店舗や事務所・倉庫などを住宅に変更する場合 など
住宅用地の面積を変更したとき	住宅用地の買い増し など
併用住宅で、居住部分とそれ以外の部分の床面積に変更があったとき	居住部分または店舗部分の増築や取り壊し など
住宅用地を非住宅用地に変更したとき	住宅の取り壊し、住宅を店舗や事務所・倉庫などに変更する場合 など
住宅戸数に変更があったとき	2棟あった住宅を1棟にした場合 など

## ●申告書の提出期限

土地の利用状況に変更があった翌年の1月31日  
<sup>※</sup>平成22年度課税分については、来年の1月31日(日)が閉庁日にあたるため、2月1日(月)までとします。

## ◆償却資産の申告をしましょう

固定資産税は、土地や家屋のほかに償却資産（事業用資産）についても課税の対象となります。償却資産の所有者は、毎年1月1日現在における償却資産について、申告が義務付けられています。

### ◎償却資産とは？

会社や個人で工場や商店などを経営している人が、その事業のために所有している土地・家屋以外の事業用資産です。

### ■対象となる償却資産の一例

資産の種類	主な償却資産の例
構築物	広告塔、舗装・構内路面、家屋として課税されない建物 など
機械および装置	製造、加工、修理等に使用する機械、土木建設機械 など
船舶	客船、貨物船、漁船、モーターボート、釣り舟 など
航空機	飛行機、ヘリコプター、グライダー など
車両および運搬具	大型特殊車両、各種運搬車両、フォークリフト など
工具・器具 および備品	パソコン、コピー機、各種医療機器、レジスター など

※次に挙げるものは課税の対象になりません。

- 耐用年数が1年未満の資産
- 取得価格が10万円未満の資産で、法人税法等の規定により一時に損金算入されたもの（小額償却資産）
- 取得価格が20万円未満の資産で、法人税法等の規定により3年以内に一括して均等償却するもの
- 自動車税および軽自動車税の対象となるもの

### 申告の方法

税務課固定資産税係または総合事務所市民窓口課税係に備え付けの申告書に必要事項を記入し、**来年の2月1日までに**提出してください。郵送でも受け付けます。

※過去に申告をし、固定資産課税台帳に登録されている人には、12月上旬に申告書を郵送します。

●問い合わせ・提出先 税務課（☎82-1127） 総合事務所市民窓口課（☎71-1523）

# 健康だより

保健センター ☎71-1814

## 乳児健康診査

(母子健康手帳・乳児健康診査票持参)

◇対象 生後1・3・7か月児

※各医療機関にお問い合わせのうえ、受診してください。

## 1歳6か月児健康診査

(母子健康手帳・健康診査票持参)

■小野田保健センター

○とき

12月11日(金) 13:15～14:15

1月8日(金) 13:15～14:15

## 3歳6か月児健康診査

(母子健康手帳・健康診査票持参)

■小野田保健センター

○とき 12月18日(金) 13:15～14:15

## マタニティスクール

◇対象 妊婦とその夫(13日)  
妊婦(16日・24日)

◇とき

12月13日(日) 9:30～12:00

12月16日(水) 9:30～13:30

12月24日(木) 9:30～12:00

◇ところ・申込先 保健センター WEB

※1週間前までに申し込んでください。

## 療育相談会

言葉が遅れていたり、歩かないなど、お子さんの発達で気がかり

なことはありませんか。気軽にご相談ください。

◇対象 乳児とその保護者

◇とき 12月9日(水) 13:00～

◇ところ・申込先 保健センター WEB

※1週間前までに申し込んでください。

## 子育て輪作りサークル

◇対象 1歳～未就園児とその保護者

◇日程 (各回とも 9:30～11:30)

12月9日(水)	出合公民館
12月11日(金)	埴生公民館

◇テーマ クリスマスリースづくり

◇問い合わせ・申込先 保健センター WEB

## 介護者・認知症高齢者を支える家族の集い

日ごろの介護についての悩み、疑問などを一緒に話しあってみませんか。  
※送迎については、社会福祉協議会(☎83-2344)にご相談ください。

■介護者の集い(会食会あり)

◇とき 12月21日(月) 12:30～14:00

◇ところ 中央福祉センター

◇昼食代 1,000円

12月14日(月)までに中央福祉センター(☎83-9526)へ申込み

■認知症高齢者を支える家族の集い

◇とき 12月15日(火) 13:30～15:30

◇ところ 山陽総合福祉センター

## すくすくベビーサークル

◇対象 0歳～1歳3か月児の母親

■小野田保健センター

○とき 12月17日(木) 10:00～11:30

○テーマ クリスマスツリーづくり

## 健康体操

◇日程

12月7日(月) (9:30～11:00)	須恵福祉会館
12月15日(火) (9:45～11:30)	保健センター
12月28日(月) (9:30～11:00)	埴生公民館
1月4日(月) (9:30～11:00)	須恵福祉会館
1月5日(火) (9:45～11:30)	小野田 保健センター

◇内容 筋力アップ体操, ストレッチ体操, リズム体操  
※健康手帳, 運動のできる服装をご用意ください。

## 子宮頸がん検診・乳がん検診のお知らせ

◇日程 (13:00～15:30)

1月17日(日)	厚陽公民館
1月23日(土)	小野田保健センター
1月31日(日)	保健センター

◇定員 子宮頸がん検診60人, 乳がん検診35人(定員になり次第締切)

◇申込先 12月7日(月)から保健センターにて受付 WEB

※がん検診無料クーポン券をお持ちの人は必ず持参してください。  
※希望者には、託児と骨密度測定を実施します。(無料)

※詳しくは、4月発行した「すこやか山陽小野田」をご覧ください。

【広告掲載欄】掲載についてのお問い合わせは広報広聴課(☎82-1133)まで。お得な割引制度もあります。

# 山陽小野田市で

あしたにつながる

つながることに、  
こだわるドコモ。

- 2009年12月のエリア拡大・
- 品質向上予定地区
- **厚狭周辺**

あしたにつながる  
品質レポート

※エリア拡大・品質向上予定は変更となる場合があります。  
 ※FOMAは無線を使用しているため、サービスエリア内でも一部電波の届かないところでは、ご利用になれない場合があります。



すくすく相談

(母子健康手帳持参)

- ◇対象 乳幼児
- ◇内容 乳幼児の身体計測, 育児相談, 栄養相談
- 保健センター
- とき 12月10日(木) 9:00～11:00
- 小野田保健センター
- とき 12月17日(木) 9:00～11:00
- 須恵福祉会館
- とき 1月5日(火) 9:30～11:00

募集・試験

世界の料理教室受講生募集

- ◇対象 市内在住または在職の人
- ◇日程

とき	料理
1月16日(土)	モンゴル料理
2月13日(土)	ケニア料理
3月13日(土)	中国料理

- ※時間はいずれも10:00～13:00です。
- ◇ところ 市民館1階調理実習室
- ◇定員 24人(申込多数の場合抽選)
- ◇受講料 1,500円(3回分)

※3回通して受講してください。  
 ※国際交流協会会員は1,000円です。

- ◇申込方法 郵便番号, 住所, 氏名(ふりがな), 年齢, 電話番号を記入しはがき, FAX または E-mail にて申込み
- ◇申込期限 12月24日(木)(必着)
- ◇問い合わせ・申込先 〒756-8601 山陽小野田市役所 市民活動推進課内 山陽小野田市国際交流協会 (☎82-1134 FAX 83-9336) WEB

ケーキづくり教室受講生募集

- ◇とき 毎月第3火曜日13:30～16:00
- ◇ところ きらら交流館
- ◇定員 16人(先着順)
- ◇材料費 1,500円(1回につき)
- ◇講師 瀬川 育子(ジャパンホームベーキングスクール認定教師)
- ◇持参するもの エプロン, 三角巾, タオル2枚(名前記入)
- ◇申込方法 電話にて申込み
- ◇問い合わせ・申込先 きらら交流館(☎88-0200)
- ※年末年始12月29日(火)から1月3日(水)も営業します。

第5回山陽小野田市児童生徒書道展作品募集

- ◇対象 市内在住または在学の園児, 小・中学生
- ◇出品 普通半紙に1人1点 ※ただし, 園・学校ごとに応募できる枚数に制限があります。
- ◇書体 園児・小学生は楷書, 中学生は楷書または行書(教育漢字で統一)

◇課題

幼保育園	とら	小学5年	天 地
小学1年	たけ	小学6年	幸 福
小学2年	はつひ	中学1年	自然の美
小学3年	七 草	中学2年	五色の雲
小学4年	日 本	中学3年	友愛の心

- ※応募作品は1月29日(金)～2月7日(日)までおのだサンパーク2階大催事場に展示します。
- ◇提出期限 1月18日(月)
- ※園, 学校を通して提出してください。市外在園・在学者は社会教育課に直接提出してください。
- ◇問い合わせ・提出先 社会教育課(☎82-1204)

市の公募委員を募集します

特別職報酬等審議会

この審議会は, 市長, 副市長の給料, 市議会議員の議員報酬の額について, 調査審議を行う審議会です。

- 応募要件 20歳以上の市民(国・地方公共団体の議員・職員は除く)
- 報 酬 会議1回につき1,000円 ○募集人数 4人(委員全10人中。応募多数の場合は選考)
- 応募方法 人事課, 市民活動推進課, 南支所, 総合事務所地域行政課, 埴生支所, 公園通出張所, 厚陽出張所に備え付けの応募用紙に必要事項を記入し, 作文(適正な報酬の額についての考え方に関する意見・提言を400字程度にまとめたもの)を添えて提出してください。郵便, FAX, E-mailでも構いません。応募用紙は, 市ホームページからもダウンロードできます。(提出書類は返却しません)
- 提出期限 12月22日(火)(消印有効) ○選考結果 直接本人に通知します。
- 問い合わせ・提出先 人事課(☎82-1124 FAX 83-2604) WEB

都市計画審議会

都市計画行政運営のため, 市が定める都市計画の内容や手続きなどについて, 調査審議を行う審議会です。

- 応募要件 20歳以上の市民(国・地方公共団体の議員・職員は除く)
- 報 酬 会議1回につき1,000円 ○募集人数 3人(委員全15人中)
- 任 期 平成22年1月1日から2年間(会議は各年度3回程度開催予定)
- 応募方法 都市計画課, 市民活動推進課, 総合事務所地域行政課, 南支所, 埴生支所, 公園通出張所, 厚陽出張所に備え付けの応募用紙に必要事項を記入して提出してください。郵便, FAX, E-mailでも構いません。応募用紙は, 市ホームページからもダウンロードできます。(提出書類は返却しません)
- 提出期限 12月15日(火)(必着) ○選考方法 応募理由を参考に一次審査を行い, 多数の場合は抽選とします。
- 選考結果 直接本人に通知します。 ○問い合わせ・提出先 都市計画課(☎82-1163 FAX 83-2604) WEB



## ガラスでつくる クリスマスプレゼント

◇時間 9:00～11:00, 13:30～15:30

◇申込方法 随時受付

### ■サンドブラスト体験

(1,050 円 / 1,150 円)

### ■エナメル絵付け体験

(1,250 円 / 1,350 円)

○対象 4 歳以上

○定員 25 人 (先着順)

※10 人以上のグループで参加される場合は事前にご連絡ください。

### ■ガラスアクセサリ体験

(1,550 円～)

○対象 小学生以上

○定員 1 回につき 5 人まで

※詳しくは、電話でのお問い合わせまたはホームページをご覧ください。

### ◇問い合わせ先

きららガラス未来館 (☎ 88-0064)

※本年の営業は 12 月 27 日(日)までです。年始は 1 月 6 日(水)より営業します。

## お知らせ

### 用途地域見直しに係る 説明会・公聴会の開催

都市計画の土地利用に関する基本的な制度である用途地域の見直し作業を進めて参りましたが、この度、用途地域の見直し素案ができ、パンフレットを各戸配付しました。この素案についての説明会および公聴会を開催しますので、ぜひご参加ください。

※詳しい内容についてはパンフレットをご覧ください。

### ◇問い合わせ先

都市計画課 (☎ 82-1163)

### 新年互礼会

◇とき 1 月 4 日(月) 11:00～

### ◇ところ

ナチュラルグリーンパークホテル  
(千崎 128 番地 江汐公園内)

◇会費 2,000 円

◇申込期限 12 月 17 日(木)

◇申込方法 申込先に備え付けの申込



宇部市と広報紙で情報を交換しています。

## 第九歡喜の歌でハッピーエンド 2009 IN 渡辺翁記念会館

◇とき 12 月 27 日(日) 14:00 開演

◇ところ 渡辺翁記念会館

◇内容 恒例となった第九イベント。メインフレーズは観客のみなさんと一緒に大合唱します。指揮：清水 宏之、ソプラノ：桑原 英子、アルト：三隅 真実、テノール：藤田 卓也、バリトン：竹永 久男の豪華なメンバーと、会場全体に「歡喜の歌」を響かせませんか。

◇費用 当日券 600 円 託児 1 人 500 円

【問い合わせ先】ブランド戦略室 (☎ 34-8148)



用紙に記入し、会費を添えて申込み

### ◇申込先

総務課、総合事務所地域行政課、南支所、埴生支所、公園通出張所

### ◇送迎バス

①埴生支所 10:00 発

総合事務所 10:15 発

②商工センター 10:00 発

市役所 10:15 発

※席に限りがあります。あらかじめご了承ください。また、帰りの便は、互礼会終了後逆順で運行します。

◇問い合わせ先 総務課 (☎ 82-1121)

### 「ふるさと自慢うた自慢」 「ふるさと自慢コンサート」放送予定変更

10 月 9 日に公開収録しました NHK ラジオ番組「ふるさと自慢うた自慢」および「ふるさと自慢コンサート」の放送予定が変更になりました。

### ■ふるさと自慢うた自慢

〈変更前〉12 月 26 日(土)



〈変更後〉1 月 16 日(土)

### ■ふるさと自慢コンサート

〈変更前〉1 月 9 日(土)



〈変更後〉1 月 23 日(土)

※時間はいずれも、21:05～21:55(NHK ラジオ第 1 放送・全国放送) です。

※山口県内向けに放送される NHK 総合テレビ「YAMAGUTIC ふるさと自慢うた自慢 in 山陽小野田」の放送予定 (12 月 11 日(金) 20:00～20:43) は変更ありません。

### ◇問い合わせ先

社会教育課 (☎ 82-1204)

### 介護給付費通知書を発送します

平成 21 年度から、介護保険サービスの適正化を図る目的で、サービスを利用されている市民のみなさんに、介護給付費通知書を 12 月に発送します。

これは、半年ごとに利用されたサービスに対して支払われた利用者負担額とサービス費の総額をお知らせするものです。

なお、この通知書は、サービスの利用内容を確認していただくものであり、支払いをお願いするものではありません。

### ◇問い合わせ先

高齢障害課 (☎ 82-1172)

### 年末年始の交通安全県民運動 12 月 10 日(木)～1 月 3 日(日)

#### ～住みよい山口 いつも心に 交通安全～

年末年始は、人や車の動きが慌ただしくなり交通量も増加します。また、忘年会など飲酒の機会が多くなることから、重大事故の多発が懸念されます。一人ひとりが交通ルールを遵守し、正しい交通マナーを習慣づけることにより、交通事故を防ぎましょう。

#### 【重点目標】

- 高齢者の交通事故防止
- 飲酒運転の根絶
- 全ての座席のシートベルトとチャイルドシートの正しい着用の徹底
- 自転車の安全利用の推進

**厚狭地区診療時間の延長**

下記の診療所で診療時間の延長を行います。

◇とき

月・水・金曜日 18:00～19:00

◇対象 旧厚狭郡近隣の救急患者  
(二次救急患者は二次医療機関へ紹介)

◇「月・水・金 厚狭日の入り外来(平日)」  
当番医表

日程	機関名・問い合わせ先
12月2日(水)	吉武内科クリニック ☎ 73-0095
4日(金)	てらい内科クリニック ☎ 71-0022
7日(月)	中野医院 ☎ 67-0381
9日(水)	かわむら内科 ☎ 78-1433
11日(金)	埴生内科外科医院 ☎ 76-0151
14日(月)	たみにて内科・循環器科 ☎ 72-4970
16日(水)	耳鼻咽喉科伯野医院 ☎ 73-0059
18日(金)	吉武医院 ☎ 72-1110
21日(月)	河村医院 ☎ 72-0270
25日(金)	久保整形外科医院 ☎ 72-1711
28日(月)	たみにて内科・循環器科 ☎ 72-4970
1月4日(月)	中野医院 ☎ 67-0381

◇問い合わせ先

厚狭郡医師会 (☎ 72-0578)

**厚狭駅南部地区土地区画整理  
事業計画変更の案の縦覧**

◇とき 12月1日(火)～14日(月)  
8:30～17:15

◇意見書の提出

変更の案について利害関係者は  
12月28日(月)までに県知事へ意見  
書を提出することができます。

◇ところ・問い合わせ先

厚狭駅南部地区土地区画整理事務所  
(総合事務所内 ☎ 71-1534)



**イルミ 冬のファンタジー  
コンサート2009**

～市民の手で冬の夜を彩る～

■イルミネーション点灯式

○とき 12月5日(土) 18:00～  
○ところ 中央図書館前広場

■深町 宏 SAX トリオライブ

○とき 12月5日(土) 19:00～  
○ところ 中央図書館視聴覚ホール  
○チケット代 1,000円(前売券)  
※当日券は1,200円です。

■キッズコンサート

○とき 12月26日(土) 14:00～  
○ところ 市民館  
○チケット代 500円(前売券)  
※当日券は700円です。

◇チケット販売所

市民活動推進課, 中央図書館,  
市民館, 文化会館, 各公民館,  
おのだサンパークほか

◇問い合わせ先

特定非営利活動法人 音音  
(担当: 中村 ☎ 83-3585)

**第3回山陽小野田  
少年少女合唱祭**

国民文化祭を契機に始まった少  
年少女合唱祭です。子どもたちの  
歌声を聴きにきてください。

◇とき 12月23日(木) 14:00 開演  
※開場は13:30です。

◇ところ 文化会館

◇出演 県内少年少女合唱団(6団体)

◇入場料 500円(高校生以下無料)

◇チケット販売所

文化会館, 市民館, 社会教育課,  
市民活動推進課, 総合事務所地  
域行政課, 埴生支所, 南支所

◇問い合わせ先

文化会館 (☎ 71-1000)

**第33回全日本アンサンブル  
コンテスト山口県大会**

～第3回山口県総合芸術文化祭開催～

管楽器や打楽器, 木管楽器で編  
成されたアンサンブルのコンテス  
トです。みなさんのご来場をお待  
ちしています。

◇とき

- ・12月20日(日) 9:30～(小学校の部,  
大学の部, 職場・一般の部)
- ・12月26日(土) 9:30～(高校の部)
- ・12月27日(日) 9:30～(中学校の部)

◇ところ 文化会館

◇入場料 無料

◇問い合わせ先

社会教育課 (☎ 82-1204)



**ごみを出すときの  
ワンポイントアドバイス**

■問い合わせ先  
廃棄物リサイクル課 (☎ 82-1147)

■ダンボールの出し方について

ダンボールは折りたたみ, ひもでしばって古紙  
類・ペットボトルの日に出してください。ダンボ  
ールについているテープ類(ガムテープなど)や金  
具は取り外し, テープ類は燃やせるごみの日に,  
金具は燃やせないごみの日に出してください。

**人のうごき** (11月1日現在)

世帯	28,092	世帯	(+5)
人口	66,572	人	(-51)
男	31,291	人	(-10)
女	35,281	人	(-41)

※( )内は前月との比較



## 〈NHK 海外たすけあい〉あなたのやさしさを

日本赤十字社では、今年も12月1日から25日まで、海外の紛争や災害に苦しむ人々の生命と健康を守るための「NHK 海外たすけあい」を実施します。

寄せられた義援金は、世界各地で多発する自然災害や紛争等による犠牲者の緊急救援および開発途上国赤十字社の行う保健衛生、災害対策事業および青少年の教育支援事業等の開発協力に役立てることとしています。

義援金受付窓口は、郵便局、取扱い表示のある金融機関、農業協同組合、漁業協同組合、NHK各放送局、日本赤十字社（支部、病院、血液センター）となっています。

みなさまのご協力をお願いします。

◎問い合わせ先 日本赤十字社山口県支部（☎083-922-0102）

平成22年

# 成人式

式典は1月10日(日)14:00から開催します

《対象》平成元年4月2日～平成2年4月1日生まれの人

《ところ》文化会館 《内容》記念式典、記念行事

※当日は会場周辺の渋滞が予想されますので、お早めにお越しください。

また、駐車場に限りがありますので、なるべく公共交通機関をご利用ください。

◎問い合わせ先 社会教育課（☎82-1203）

## \*「成人おめでとうセール」の協力店を募集します\*

市では、成人の日を迎えるにあたり、成人者をお祝いする事業「成人おめでとうセール」を実施します。「成人おめでとう券（クーポン券）」を成人式の出席者に配付します。つきましては、この券を持参した新成人またはその家族にサービスを提供できる事業者を募集します。

◎実施期間 1月10日から協力店設定の期限まで

◎申込方法 商工労働課、小野田商工会議所、山陽商工会議所に備え付けの申込用紙に記入して提出してください。（郵便、FAXでも受付）

※申込用紙は、市ホームページからもダウンロードできます。

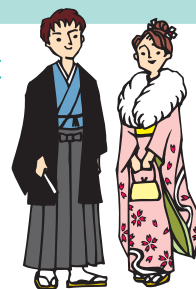
◎募集期限 12月24日(木)

◎問い合わせ・申込先

商工労働課（☎82-1150 FAX 83-2604）

小野田商工会議所（☎84-4111 FAX 84-4180）

山陽商工会議所（☎73-2525 FAX 73-2526）



## 理大つうしん 40

<http://www.yama.tus.ac.jp>

山陽小野田市との包括的連携協定の目玉事業「ほんものの科学体験講座」が今年で3年目を迎え、これまで最多の9校から申込みがありました。この講座は、大学の知的資源を活用し、子どもたちの理科への興味・関心を育むことを目的とし、小中学校への出張形式または大学への訪問形式で行う実験授業です。

10月23日は、菅井教授と大学生2名が講師を務め、赤崎小学校で6年生52人が「電気のおこし方と電気のはたらき」について学びました。菅井教授が、電気をおこす方法とはたらきについて詳しく説明した後、大学生2名の指導のもと、児童たちは、各グループに分かれて、手回し機械の模型キットを製作しました。

## ～「ほんものの科学体験講座」大盛況！～

さらに、大学から持参した実験道具を使って、光や熱や化学反応のエネルギーを利用した様々な発電の実験を行い、児童たちはこの日の授業で電気が発生する仕組みを理解することができたようです。

みんな夢中になって実験に取り組み、小学校では見たことがない実験道具にもとても興味を持った様子で、教室内は笑い声や驚きの声でとても賑やかでした。



▲実験の楽しさを体験して、思わずにっこり。

# 休日 応急医

休日に急に体の具合が悪くなったら…!? そんな時は、次の病院で受診できます。



**小児科休日応急** ◎休日にお子さんの体の具合が悪くなったら、小児科休日急患診療所へ  
(小野田保健センター内 9:00～12:00, 13:00～17:00 ☎84-3632)

	小野田医師会		厚狭郡医師会
	内科	外科	
▶ 12/ 6(日)	山陽小野田市民病院 旭町 ☎ 83-2355	山陽小野田市民病院 旭町 ☎ 83-2355	たみに内科循環器科 寝太郎町一 ☎ 72-4970
▶ 12/13(日)	村重医院 須恵一丁目 ☎ 83-3706	おもて整形外科 日の出四丁目 ☎ 84-7000	中野医院 宇部市船木下田 ☎ 67-0381
▶ 12/20(日)	山口労災病院 南中川町 ☎ 83-2881	山口労災病院 南中川町 ☎ 83-2881	田中としろう眼科 加藤上 ☎ 71-1046
▶ 12/23(祝)	山陽小野田市民病院 旭町 ☎ 83-2355	山陽小野田市民病院 旭町 ☎ 83-2355	河村医院 寝太郎町二 ☎ 72-0270
▶ 12/27(日)	小野田ライフケアクリニック 高栄一丁目 ☎ 81-0188	わたなべ泌尿器科 中川四丁目 ☎ 81-4777	吉武医院 厚狭一丁目 ☎ 72-1110
▶ 12/29(火)	山口労災病院 南中川町 ☎ 83-2881	山口労災病院 南中川町 ☎ 83-2881	
▶ 12/30(水)	小野田赤十字病院 須恵東 ☎ 88-0221	小野田赤十字病院 須恵東 ☎ 88-0221	久保整形外科医院 常盤町 ☎ 72-1711
▶ 12/31(木)	稲本内科医院 掃山二丁目 ☎ 81-1128	森田病院 赤崎二丁目 ☎ 88-0137	くどうクリニック 宇部市万倉芦河内 ☎ 67-0903
▶ 1/ 1(祝)	中島医院 日の出三丁目 ☎ 83-3910	岡野整形外科クリニック 高須 ☎ 83-0062	あさひクリニック 殿町三 ☎ 71-0148
▶ 1/ 2(土)	山陽小野田市民病院 旭町 ☎ 83-2355	山陽小野田市民病院 旭町 ☎ 83-2355	原田外科医院 森本 ☎ 76-3121
▶ 1/ 3(日)	山口労災病院 南中川町 ☎ 83-2881	山口労災病院 南中川町 ☎ 83-2881	河村医院 寝太郎町二 ☎ 72-0270

## 12月の各種相談

困りごと・悩みごとの相談に応じています。

相談は、お住まいの地区にかかわらずどの会場でも受けられます。

相談名	ところ	問い合わせ先	とき
▶ 法律相談	広報広聴課	☎ 82-1133	21日(月) 13:00～16:30 ※12:20～12:30受付・抽選(定員8人・先着順ではありません)
▶ 行政相談	広報広聴課	☎ 82-1133	16日(水) 10:00～12:00
▶ 人権相談	市民活動推進課	☎ 82-1134	8日(火) 9:30～12:00
▶ 行政・人権相談	山陽総合福祉センター	☎ 72-1813	9日(水) 9:30～12:00
▶ 心配ごと相談	赤崎公民館	☎ 88-0162	7日(月)・25日(金) 9:00～12:00
	高千帆福祉会館	☎ 84-6200	7日(月)・25日(金) 9:00～12:00
	山陽総合福祉センター 埴生公民館	☎ 72-1813 ☎ 76-0066	2日(水)・9日(水) 9:00～12:00 16日(水) 9:00～12:00
▶ 年金相談	国保年金課 (市役所 1階第4会議室)	☎ 82-1178	16日(水) 9:30～16:00
▶ 児童問題の相談	児童福祉課 児童家庭係	☎ 82-1175	毎週月～金曜 8:30～17:15 ※平日夜間・土・日・祝日は 中央児童相談所(☎083-922-7511)で受付
▶ 教育相談	小野田児童館 2階	☎ 84-5321	毎週月曜 14:00～16:00
	総合事務所 3階	☎ 71-1602	※心の支援室(☎82-1188)で予約を受け付けていますが、 当日直接来られても構いません。
▶ 交通事故相談	山陽小野田警察署	☎ 84-0110	毎週月～金曜 8:30～17:00
▶ 市民相談	広報広聴課	☎ 82-1133	毎週月～金曜 8:30～17:15(祝日を除く)
	総合事務所地域行政課	☎ 71-1602	
▶ 消費相談	商工労働課	☎ 82-1150	毎週月～金曜 8:30～17:15(祝日を除く)
	総合事務所地域行政課	☎ 71-1602	
▶ 福祉相談	中央福祉センター	☎ 83-2050	毎週月～金曜 8:30～17:15(祝日を除く)
	山陽総合福祉センター	☎ 72-1813	
▶ 健康相談	小野田保健センター	☎ 84-1220	10日(木) 9:00～11:30
	保健センター	☎ 71-1814	17日(木) 9:00～11:30
▶ エイズ検査	宇部健康福祉センター	☎ 31-3200 (要予約)	9日(水)・16日(水) 13:30～15:30

**【まち再発見㊟】～厚狭高等学校の巨樹群～** 山口県立厚狭高等学校の南校舎の校庭には、雄大な姿を見せる巨樹群があります。南校舎正門をに入って左手にある木は「オガタマノキ」といい、神話にも登場する日本古来のモクレン科の常緑樹です。また、右手にある木はヒマラヤスギで、明治初期に日本に移入された外来種の常緑針葉樹です。これらの木々は、厚狭高等学校の前身である德基高等女学校が、明治41年(1908年)に船木(現：宇部市大字船木)から現在の場所に移転したことを記念して植樹されました。オガタマノキには日本精神の継承を、かつては3本あったヒマラヤスギには、明治以降の文明開化と毛利家「三矢の訓」を活かした創始者である毛利勲子女史の建学の精神を垣間見ることができます。(出典：『山陽町史』)



厚狭高等学校  
南校舎

【アクセス】  
★岡崎バス停  
から徒歩1分

1 火	☎
2 水	☎
3 木	☎
4 金	人権週間(～10日) 特設人権相談 10:00～/おのだサンパーク ☎
5 土	ヒューマンフェスタさんようおのだ 13:30～/文化会館 ☎
6 日	農林水産まつり 9:30～/JA山口宇部厚狭支店 ☎
7 月	献血 9:00～11:30/中国電力(株)新小野田発電所 ☎ 献血 13:00～14:30/富士商(株) 献血 15:30～16:30/嶋田工業(株)
8 火	新しい年を無事故 で迎えましょう!
9 水	
10 木	年末年始の交通安全県民運動(～1月3日) ☎
11 金	☎
12 土	小野田駅前フリーマーケット 8:00～/小野田駅前ロータリー周辺 ☎ 市内ロードレース 9:00～/竜王山折返しコース ☎ 山口県交響楽団演奏会 14:00～/文化会館 ☎ 献血 10:00～16:00/おのだサンパーク
13 日	☎
14 月	
15 火	☎
16 水	☎
17 木	☎
18 金	献血 9:00～11:30/太平洋セメント(株) 献血 13:00～14:00/宇部フィルム(株) 献血 15:00～16:30/小野田赤十字病院

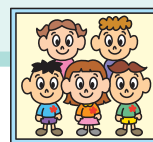
19 土	☎
20 日	全日本アンサンブルコンテスト山口県大会 (26日・27日) 9:30～/文化会館 ☎
21 月	☎
22 火	献血 10:00～16:00/西部石油(株) ☎
23 祝	消防年末特別警戒(～30日) 山陽小野田青少年少女合唱祭 14:00～/文化会館 ☎
24 木	対話の日 19:00～/大塚自治会館 ☎
25 金	固定資産税(第4期)納期限 ☎
26 土	☎
27 日	☎
28 月	☎
29 火	☎
30 水	☎
31 木	☎
1/1 祝	新春登山 6:20～/赤崎神社出発(竜王山登山) 石山初日の集い 6:50～/石山公園 ☎ 初日を迎える会 7:00～/松嶽山展望台 ☎
2 土	☎
3 日	☎
4 月	新年互礼会 11:00～/ナチュラルグリーンパークホテル ☎
5 火	初せり 7:30～/地方卸売市場 ☎

☎：山陽オート開催日 ☎：場外発売





やない しおり  
柳井 志織ちゃん(1歳2か月)  
「元気が一番☆」(七日町)



## お子さんの写真を 広報紙に掲載しませんか？

広報さんようおのだでは、毎月1日号に掲載する小学校就学前までのお子さんの写真を募集しています。

掲載をご希望の方は、下記までお問い合わせください。

■問い合わせ先 広報広聴課 (☎ 82-1133)



### こちら消防

119

消防本部 総務課  
(☎ 83-2037)

#### 「消防年末特別警戒」を実施します

●実施期間：12月23日(祝)～30日(水)

山陽小野田市消防本部・消防団では「市内の火災ゼロ」を目標に、12月23日から30日までの8日間、火災予防の広報と警戒巡視活動を強化し、年末の火災警戒にあたります。



この時期は空気が乾燥し、ちょっとした不注意が大きな火災に繋がるおそれがあります。慌ただしい年の暮れを迎えますが、暖房器具の消し忘れなどがないよう、火の取扱いには十分注意しましょう。

#### 平成22年 消防出初式

来年1月に行います。当日は、あたたかいぜんざいもご用意して、みなさんのお越しをお待ちしています。

◇とき 1月10日(日) 9:30～

◇ところ 市民館駐車場

◇内容 木遣・はしご乗り披露、腕用ポンプ、鈴割り演技など



※雨天の場合、市民館体育ホールで実施します。

▶▶児童福祉課 (☎ 82-1175)  
jidou@city.sanyo-onoda.lg.jp



## 子育て情報

ナビ

#### 乳幼児医療費助成制度

子育て中の家庭の経済的な負担を軽減するため、保険診療医療費の自己負担額を助成します。

##### ■対象者

小学校入学前の乳幼児



##### ■所得要件

父母の市県民税所得割額(税額控除前)の合計が136,700円以下の世帯

##### ■助成内容

入院・通院・調剤にかかる保険診療医療費の自己負担額

※予防接種、健康診断、薬の容器代、証明書料、おむつ代、部屋代などの健康保険適用外となるものや、入院時の食事にかかる代金は自己負担になります。

##### ■申請時に持参するもの

乳幼児の健康保険証、印判、所得課税証明書(転入の場合のみ)

##### ■申請場所

児童福祉課、総合事務所市民窓口課、埴生支所

#### 県外で医療機関を受診した場合

健康保険の自己負担分を医療機関に支払った後、市に払い戻しの請求をしてください。高額療養費に該当している場合は、先に加入している健康保険への請求が必要です。



平成 23 年開催

# 国体へのご協力を

「おいでませ！山口国体・山口大会」

# お願いいたします

おいでませ！山口国体  
おいでませ！山口大会  
君の一生けんめいに会いたい

「おいでませ！山口国体・山口大会」山陽小野田市実行委員会では、全国から訪れる多くの方々をあたたくおもてなしするとともに、元気な山陽小野田市をアピールするために準備を進めていますが、大会成功のためには多くの企業、団体および市民のみなさまのご支援、ご協力が不可欠です。「おいでませ！山口国体・山口大会」の開催に賛同していただけるみなさまからの協賛をお願いします。

## ◆募集期限

平成 23 年 10 月 24 日（山口大会終了まで）

## ◆申込方法

国体室に備え付けの申込用紙に必要事項を記入し、実行委員会に提出してください。

※申込用紙はホームページからもダウンロードできます。

### 税法上の措置

協賛物品等にかかる費用は、損金に算入できる場合があります。詳しくは税務署までお問い合わせください。

## ◆問い合わせ・申込先

〒 757-8634 山陽総合事務所（国体室内）  
「おいでませ！山口国体・山口大会」  
山陽小野田市実行委員会事務局  
☎ 71-1652 FAX 71-1651  
E-mail:kokutai@city.sanyo-onoda.lg.jp

## ▽協賛いただく物品等の一例です▽

### ◎市民啓発用物品

掲示物	大型看板、壁面看板、PRポスター、パンフレット等
配布物	うちわ、ポケットティッシュ、クリアファイル等
掲載物	テレビCM、ラジオCM、新聞掲載、雑誌掲載等

### ◎市民運動用物品

花いっぱい運動用物品	プランター、用土、種子、軍手、花壇設置等
クリーン大作戦用物品	ビニール袋、軍手、タオル等
競技観戦応援用物品	メガホン、スティックバルーン、敷物、オペラグラス等

### ◎競技会用物品

事務用物品	机、椅子、OA機器、資料配付用袋等
通信連絡用物品	トランシーバー等
記録撮影用物品	ビデオカメラ、デジタルカメラ、記録媒体、バッテリー等
救護所用物品	医薬品セット、衛生材料、AED等
服飾関係物品	スタッフジャンパー、帽子、IDカードケース、雨具等

### ◎歓迎装飾用物品

歓迎装飾用物品	競技会場ウェルカムゲート、のぼり、バナー、横幕、道路看板等
---------	-------------------------------

### ◎おもてなし用物品

おもてなし用物品	休憩所用飲料・食料、大会参加記念品、特産物等
----------	------------------------

※物品の提供については、搬入、据付け、撤去等に要する費用負担もお願いします。



# 年末年始の休み

	12月							1月					
	25 (金)	26 (土)	27 (日)	28 (月)	29 (火)	30 (水)	31 (木)	1 (祝)	2 (土)	3 (日)	4 (月)	5 (火)	6 (水)
市役所・総合事務所・支所・出張所・市民病院・水道局		休	休		休	休	休	休	休	休			
市民館・公民館・小野田勤労青少年ホーム					休	休	休	休	休	休			
文化会館					休	休	休	休	休	休		休	
山陽勤労青少年ホーム・青年の家					休	休	休	休	休	休		休	休
中央図書館・きららガラス未来館				休	休	休	休	休	休	休	休	休	
厚狭図書館				休	休	休	休	休	休	休	休		
市民体育館				休	休	休	休	休	休	休			
歴史民俗資料館			休	休	休	休	休	休	休	休	休	休	
きらら交流館				休							休		
地方卸売市場						休	休	休	休	休	休		
し尿のくみとり（小野田地区）※1	○	×	×	○	○	×	×	×	×	×	○	○	○
し尿のくみとり（山陽地区）※1	○	○	×	○	○	○	×	×	×	×	×	○	○
燃やせるごみの収集（小野田地区）	通常	×	×	×	通常	×	全域※2	×	×	×	×	通常	×
燃やせるごみの収集（山陽地区）	通常	×		通常			全域※3	×	×	×	全域※3	通常	
環境衛生センターへのごみの持ち込み	○	×	×	○	午前中	×	×	×	×	×	○	○	○
資源ごみの受け入れ（資源ごみ回収場所）※4	-	-	○	-	-	-	-	-	-	×	-	-	-
資源ごみの受け入れ（山陽清掃工場）※4	-	-	○	-	-	-	-	-	-	-	-	-	-

- 【※1】 臨時でし尿のくみとりを希望される場合は、小野田地区は12月17日(木)までに小野田公衛社へ、山陽地区は12月30日(木)までに山陽清掃社へご連絡ください。
- 【※2】 小野田地区の全域で臨時に収集を行います。
- 【※3】 山陽地区の全域で収集を行います。
- 【※4】 資源ごみの受け入れは、資源ごみ回収場所では毎週日曜日の8:30～17:00、山陽清掃工場では第2・第4日曜日の8:30～12:00に行っています。

## <し尿の問い合わせ先>

小野田地区：小野田公衛社（☎ 84-1785）  
山陽地区：山陽清掃社（☎ 72-0202）

## <ごみの問い合わせ先>

環境衛生センター  
（☎ 83-3651）



## 今月のおすすめ料理

【1人分栄養価】エネルギー 322kcal / たんぱく質 14.0g / 脂質 17.0g / 塩分 0.9g

### 「若鶏ささみの温サラダ」

～きのこや根菜を使って食物繊維たっぷり！～



■保健センター監修  
■山陽小野田市食生活改善推進協議会  
(殖生校区担当)

### 材料（4人分）

生しいたけ	4個(50g)
ぶなしめじ	1パック(100g)
エリンギ	2本(100g)
かぼちゃ	300g
れんこん	100g
チンゲンサイ	2株(200g)
鶏ささみ	120g
ごぼう	1/2本(100g)
揚げ油	適量
すりごま	大さじ4
A めんつゆ	大さじ4
砂糖	大さじ1
マヨネーズ	大さじ3

### 作り方

- しいたけは石づきをとり4等分に切り、しめじは石づきをとり小房にわける。エリンギは縦に8等分に切る。かぼちゃは種とわたをとり、乱切りにする。ごぼうは皮をむいて千切りにし、水にさらす。れんこんは皮をむき、乱切りにし、水にさらす。チンゲンサイは半分に切る。
- ささみはゆでて、粗熱がとれたら手で裂いておく。かぼちゃ、れんこん、きのこ類、チンゲンサイはゆでて、水気を切る。
- フライパンに多めの油を入れて熱し、水気を切ったごぼうをカラッと揚げる。
- ボウルにAの調味料を入れて混ぜ合わせる。
- ②をボウルで混ぜ合わせ器に盛り、③を上のにのせ、④のたれをかけていただく。



ヤングテレホンさんようおのだ

youngtel@city.sanyo-onoda.lg.jp

☎ 84-2000

●受付日時 毎週月～(金)8時30分～17時(土・日・祝日は留守番電話で対応します)

ひとりで悩まずに、気軽に相談してください

(いじめ、不登校、友人関係、家族関係、性の悩み、異性問題、子育て等)