



## 【第4回現代ガラス展 in 山陽小野田 開催中：文化会館】

7月17日から、文化会館で開催中の「第4回現代ガラス展 in 山陽小野田」。会場には、5月の審査会で選ばれた58作品に、審査員長を務められた横山尚人先生、前回の現代ガラス展大賞受賞者である阿比留生吾氏の作品を加えた計60作品が展示されています。3年に1度のガラス展。この機会に、現代ガラス作品の魅力に触れてみてはいかがでしょうか。 (関連記事：4ページ)

No.105  
**広報**  
 2009/08/01



# さんようおのだ

目次	<b>2</b> 豪雨による被害対策についてお知らせ します	<b>14</b> 休日応急医・各種相談の日程
	<b>3</b> 市長から市民のみなさんへ	<b>15</b> 8月のカレンダー
	<b>4</b> 第4回現代ガラス展 in 山陽小野田 開催中	<b>16</b> えがおがいちばん こちら消防 119 子育て情報ナビ
	<b>5</b> 衆議院議員総選挙および 最高裁判所裁判官国民審査の投票日です	<b>17</b> 人権について考えてみませんか？
	<b>6</b> 高額医療・高額介護合算療養費制度に 関するお知らせ	<b>裏</b> 「はだしの時間（水遊び）」のお知らせ 「ふるさと自慢うた自慢」の公開録音を 観覧しませんか
	<b>7</b> 情報ひろば【市職員採用試験】など	おすすめ料理

# 豪雨による被害対策についてお知らせします

7月21日からの豪雨は、市内随所に床上・床下浸水のほか、道路、河川、農地関係などに大きな被害をもたらしました。

り災された市民のみなさんに対して、心からお見舞い申し上げます。  
市では、一日でも早く市民生活が安定するよう努めてまいります。

## 【豪雨に関する経過（7月26日までの経過）】

21日 6:28	大雨・洪水警報発令	24日 13:00	被災住宅への復旧支援活動
8:10	土砂災害警戒情報発令	14:30	災害対策本部会議（第4回）
10:30	災害対策本部設置 本部会議（第1回）	19:00	避難勧告発令 991世帯（2,475人） 避難所開設
11:00	避難勧告発令 630世帯（1,608人） 避難所開設	19:45	災害対策本部会議（第5回）
14:35	土砂災害警戒情報解除	20:45	土砂災害警戒情報発令
17:00	災害対策本部会議（第2回） 避難勧告解除	25日 7:00	避難勧告解除
22日 13:00	被害状況調査 床上・床下浸水被害住宅への消毒作業 ごみ収集作業	9:25	土砂災害警戒情報解除
16:30	災害対策本部会議（第3回）	26日 11:40	水防警報発令
23日 終日	被害状況調査 床上・床下浸水被害住宅への消毒作業 ごみ収集作業（～24日）	12:00	小野田地区自主避難 避難所開設
		12:32	土砂災害警戒情報発令
		14:40	被害状況調査
		16:00	土砂災害警戒情報解除

被害状況等については、次号にてお知らせします。

## り災証明を発行します

り災証明は、社会福祉課（☎82-1174）または、総合事務所市民窓口課（☎71-1514）で発行しています。  
被害状況（箇所）が分かる写真を持参してください。（災害等被災調査がお済みの住家については、写真が必要ない場合もあります。）

## 災害により被害を受けた場合の各種減額・減免制度

条件を満たせば、申請により減額または免除を受けられる場合があります。  
詳しくはそれぞれの担当課にお問い合わせください。

	対 象	問い合わせ先
個人市民税	災害により住宅または家財等に損害を受け、その損害の金額（保険金等により補填される金額を除く）が、住宅または家財等の価格の3/10以上であり前年の所得が1,000万円以下の人。	税務課市民税係 ☎82-1125
固定資産税	災害により家屋が半壊した場合や床上浸水等の被害を受けた固定資産の所有者	税務課固定資産税係 ☎82-1127
介護保険料・利用者負担額	災害により住宅または家財等に著しい損害（保険金等により補填される場合を除く）を受けた人	高齢障害課介護保険係 ☎82-1172
国民健康保険料	災害により生活が著しく困難となった世帯または、これに準ずると認められる世帯	国保年金課賦課収納係 ☎82-1177
後期高齢者医療保険料	災害により著しい損害を受けた世帯	国保年金課年金高齢医療係 ☎82-1209
水道料金	災害を受けた世帯	水道局業務課 ☎83-4111

※国税の控除等についてのお問い合わせは、厚狭税務署（☎72-0180）へお願いします。

# 市長から市民のみなさんへ 95 市長白平博文

## ごみの分別にご協力を

日ごろは、家庭ごみの分別収集にご協力をいただきありがとうございます。おかげさまで、燃やせるごみは着実に減っています。また、資源ごみの売り上げの方も、今年の5月分が173万円、6月分は322万円という実績を残しています。広報紙には、毎号「ごみを出すときのワンポイントアドバイス」を載せていますので、ご参考にしてください。

昨年度分は現在集計中のため、平成19年度のものになりますが、市のすべてのごみ処理経費は6億3,669万9,000円。1年間で1世帯当たり約2万3,000円。1人平均9,500円が、ごみ処理に掛かっています。引き続き、ごみの分別収集にご協力をお願いします。

## 敬称の使い方は

市民のみなさんが市に申請書を出される時、書式のあて名が「市長様(殿)」になっていることについて、かねてから主権者が公僕(市長)に対しなげ「様(殿)」などの敬称をつけるのだらうと、一見些細なことのように疑問を持っていました。最近、一部のマスコミで取り上げられたので調査したところ、本市では市役所提出用の書式に限り、既に平成18年4月から追加発注の都度「市長様」ではなく「市

長あて」に改められていました。敬称の使い方には、個人の考えもあろうかと思いますが、参考までにご紹介させていただきました。

## 市内の放送大学に

本市には大学が二つあります。山口東京理科大学と放送大学です。放送大学は、文部科学省と総務省所管の通信制大学で、卒業すれば「教養学士」の学位が取れる正規の大学です。年齢制限がなく、特定の科目だけでも履修できますから、生涯学習にはうってつけだと思います。各都道府県に放送大学の「学習センター」が置かれていますが、山口県では、山口東京理科大学の構内に施設があります。県下の10代から80代の学生さんが籍を置いて学んでいるそうです。私も先日、ちょっとのぞいてみましたが、300もの講座が用意されていて「食と健康アドバイザー」や「健康福祉プランナー」などの資格も取れるそうです。みなさんも、一度立ち寄ってみませんか。

## 厚狭地区の市政懇談会のお知らせ

大雨により延期しました厚狭地区の市政懇談会を次のとおり開催します。

◇とき 8月11日(火) 19:00～20:30

◇ところ 保健センター(総合事務所裏)

## 大雨災害等に関する被災中小企業対策のお知らせ【問い合わせ先】商工労働課 ☎ 82-1150

7月21日からの山口県における大雨災害の発生により、被害を受けられた中小企業者を対象とする「特別相談窓口」が開設されました。被害を受けられた中小企業者からの借入申込等の相談に対応をします。

### ○設置場所・問い合わせ先

- ◇株式会社日本政策金融公庫下関支店 (☎ 083-223-2251)
- ◇商工組合中央金庫下関支店 (☎ 083-223-1151)
- ◇山口県信用保証協会宇部支店 (☎ 21-7361)
- ◇小野田商工会議所 (☎ 84-4111)
- ◇山陽商工会議所 (☎ 73-2525)

この度の大雨災害により、一部中小企業者におかれましては、事業設備の冠水等の被害を受けるなど、経営の安定に支障をきたすことが懸念されます。被災を受けた中小企業者を対象に「災害復旧貸付」等の取扱いが開始されました。申込方法等詳細につきましては、それぞれお問い合わせください。

- 日本政策金融公庫「災害復旧貸付」
- 問い合わせ先 日本政策金融公庫下関支店中小企業事業 (☎ 083-223-2251)
- 山口県中小企業制度融資(経営安定資金)
- 問い合わせ先 山口県商工労働部経営金融課金融支援班 (☎ 083-933-3188) または、山口県信用保証協会宇部支店 (☎ 21-7361)



# 第4回 現代ガラス展 in 山陽小野田

■期間 >> 8月16日(日)まで

■会場 >> 文化会館 (10:00 ~ 17:00)

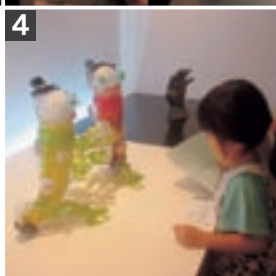
問い合わせ先▶ 現代ガラス展実行委員会事務局 (社会教育課内 ☎ 82-1204)



1 7月17日に行われた開会式で幕を開けたガラス展。開会式には、受賞者8人中6人が列席し、開催初日に花を添えました。

2~5 会場内には色も形も様々なガラス作品60点が展示されています。

6 ロビーでは、ガラスでできたアクセサリーや小物の販売も。



**好評開催中!**

入場料: 500円 (高校生以下無料)

## 第4回現代ガラス展 in 山陽小野田 大賞受賞



かわなべ まさき  
**川辺 雅規**さん

『山陽小野田市のガラス展は、国内でも大きな展覧会の一つ。その展覧会で大賞を受賞できたことは、大きな喜びであり、今後の励みにもなります。今回の出展作品は、今までとは方向性が違うものであったため、正直なところどのように評価されるか不安でもありました。これからも、シンプルながらも個性を表現できる作品づくりを心掛け、精進していきたいです。』



<大賞受賞作品>  
**Cocoon (コクーン)**

8月30日(日)は

# 衆議院議員総選挙および 最高裁判所裁判官国民審査の投票日です

▶問い合わせ先 選挙管理委員会事務局 (☎ 82-1183)

◇投票日 8月30日(日)

◇投票時間 7時～20時 市内27投票所  
※松ヶ瀬, 森広, 湯の峠, 福田の4投票所は,  
18時までです。

◇開票時間 21時30分から

◇開票場所 市民館体育ホール

◇期日前投票

投票日に用事などで投票所に行けない人は、次の表  
に示す3か所どこでも期日前投票ができます。

## ◎投票所の変更について

次の自治会にお住まいの人は、昨年の山口県知事  
選挙から投票所が変更になっています。

自治会	投票所
南平原, ひばりが丘, 柿の木坂三丁目, 柿の木坂南, 柿の木坂団地, 平和町, 平生町	小野田勤労 青少年ホーム (高千帆公民館)
上木屋, 石井手第一, 石井手第二, 浜田町, 高千帆小学校校区自治会未加入	市役所

## ■期日前投票実施日程

ところ	衆議院議員総選挙	最高裁判所裁判官国民審査
市役所 1階ロビー	8月19日(水)～29日(土) 8:30～20:00	8月23日(日)～29日(土) 8:30～20:00
保健センター 1階 (総合事務所裏)	8月19日(水)～21日(金) 8月24日(月)～28日(金) 8:30～17:00	8月24日(月)～28日(金) 8:30～17:00

## 選挙公報について

8月25日ごろの新聞  
(朝日, 毎日, 読売, 日経  
の4紙)に折り込む予定  
です。新聞未購読の世帯  
についても、お届けでき  
るように手配します。ま  
た、市役所, 総合事務所,  
支所, 出張所, 各公民館  
にも備え付けます。

## 投票ができる人

次の①～③の要件をすべて満たす人は投票ができます。ただし、投票当日に選挙権が無い人は投票  
できません。

- ①平成21年8月17日(資格基準日)に山陽小野田市に住所を有する人
- ②平成元年8月31日以前に生まれた日本国籍を有する人
- ③住民票が作成された日から平成21年8月17日(資格基準日)までに、引き続き3か月以上山陽小野田市の住民基本台帳に記録されている人  
※転入した人については、平成21年5月17日までに転入の届出が終わった人

## 投票の方法

- 小選挙区：候補者の氏名を投票用紙に記入します。
- 比例代表：政党名を投票用紙に記入します。
- 国民審査：やめさせた方が良くと思われる裁判官の氏名の上に×を記入します。

## 不在者投票

○病院や老人ホームなどの施設に入院・入所中の人の施設の管理者に依頼して、そこで投票することができます。ただし、指定された施設に限ります。

○市外に滞在中の人

宣誓書を添えて、本市選挙管理委員会に投票用紙を請求されると、滞在先の選挙管理委員会で投票ができます。

※詳しくは、お問い合わせください。

## 点字投票

投票所に点字器を備えています。お申し出ください。

## 代理投票

けが等により字を書くことができない人は、係員が代わりに投票用紙に記入します。投票の内容について、秘密は厳守します。

# 医療と介護の両方のサービスを利用している世帯の負担を軽減する制度が始まりました

## ＜高額医療・高額介護合算療養費制度＞

### ◇平成 21 年度の支給要件・支給額

平成 20 年 8 月～ 21 年 7 月末にお支払いされた医療保険と介護保険の自己負担額を加入医療保険ごとに世帯単位で合計し、その額が基準額を超えた場合に、その超えた金額を支給します。

#### ▼ 70 歳以上の人は

	基準額
① 保険証の負担割合が「3割」となっている場合	67 万円 (89 万円)
② ①・③・④以外の場合	56 万円 (75 万円)
③ 世帯全員が市民税非課税の場合	31 万円 (41 万円)
④ ③のうち、世帯全員の所得が一定以下*の場合 ※年金収入 80 万円以下等	19 万円 (25 万円)

\*④のうち、複数の人が介護サービスを利用している場合の高額介護合算療養費の算定に係る基準額は、31 万円 (41 万円) になります。

#### ▼ 70 歳未満の人は

	基準額
① 世帯全員の所得が一定以上*の場合 ※合計所得 600 万円以上	126 万円 (168 万円)
② ①・③以外の場合	67 万円 (89 万円)
③ 世帯全員が市民税非課税の場合	34 万円 (45 万円)

◎平成 20 年 4 月～ 21 年 7 月末の 16 か月間の自己負担額が、( )内の基準額を超える場合には、その超えた額と上記の支給額を比べ、大きい額を支給します。

### このように負担が軽減されます

#### 例 Aさん夫妻

夫・妻ともに 72 歳の 2 人世帯  
【市民税非課税】



これまでは、

1 年間で医療保険で 25 万円、介護保険で 25 万円を支払い、**年間の負担が 50 万円**でした。



これからは、

年間 50 万円を支払った後、申請手続きをすると、**基準額 31 万円 (世帯全員が市民税非課税の場合) を超えた金額：19 万円**が支給されます。

### ◇対象者への通知、申請手続き

申請場所

8 月 3 日(月)から国保年金課で受け付けます。

持参するもの

加入している医療保険・介護保険の被保険者証、印判、振込先がわかるもの(通帳等) ※領収書は必要ありません。

#### 【国民健康保険・後期高齢者医療保険に加入の人】

対象者には、**12 月ごろにお知らせ**します。お知らせが届いた人は、上記の窓口申請してください。ただし、平成 20 年 4 月から 21 年 7 月末までの間に、市町村を超えて転居された等により、介護・医療保険者に変更があった人にはお知らせができない場合があります。

#### 【国民健康保険・後期高齢者医療保険以外の医療保険に加入の人】

現在加入している医療保険の窓口にお問い合わせください。

◎申請の対象となる旨のお知らせが届かない人についても、支給要件に該当する人は必ず申請してください。

◎次に該当する人は、上記の窓口のほか、転居前の市町村や、以前加入していた医療保険の窓口へのお手続きが必要となります。

平成 20 年 4 月から 21 年 7 月末までの間に、  
・市町村を超えて転居された人  
・他の医療保険から国民健康保険に移られた人

◎ご不明な点は、下記の窓口までご相談ください。

●問い合わせ先 国保年金課 (☎ 82-1179) 高齢障害課 (☎ 82-1172)

## 健康だより

保健センター ☎71-1814  
小野田保健センター ☎84-1220

### 乳児健康診査

(母子健康手帳・乳児健康診査票持参)

◇対象 生後1・3・7か月児  
※各医療機関にお問い合わせのうえ、  
受診してください。

### 1歳6か月児健康診査

(母子健康手帳・健康診査票持参)

■保健センター  
○とき 8月5日(水) 13:15～14:15  
■小野田保健センター  
○とき 8月14日(金) 13:15～14:15

### すくすく相談

(母子健康手帳持参)

◇対象 乳幼児  
◇内容 乳幼児の身体計測，育児相談，  
栄養相談  
■保健センター  
○とき 8月13日(水) 9:00～11:00  
■小野田保健センター  
○とき 8月20日(水) 9:00～11:00  
■須恵福祉会館  
○とき 9月1日(火) 9:30～11:00

### すくすくベビーサークル

◇対象 0歳～1歳3か月児の母親  
■小野田保健センター  
○とき 8月20日(水) 10:00～11:30  
○内容 つなげるフォトフレーム

【広告掲載欄】 掲載についてのお問い合わせは広報広聴課 (☎82-1133) まで。お得な割引制度もあります。

## 健康体操

◇日程

8月18日(火) (9:45～11:30)	保健センター
8月24日(月) (9:30～11:00)	埴生公民館
9月1日(火) (9:45～11:30)	小野田 保健センター

◇内容 筋力アップ体操，ストレッチ体操，リズム体操  
※健康手帳，運動のできる服装をご用意ください。

## 市民公開講座

◇とき 8月26日(水) 9:30～11:30

◇ところ 保健センター

◇講師 河野 道生  
(山口大学医学系研究科教授)

◇テーマ 「100歳チャレンジ  
～骨と血管を守る～」

◇申込先 保健センター

## 「スマイル教室」参加者募集

～若いころからできる認知症予防～

◇対象 40代～60代の人

◇とき

- 1回目 9月9日(水) 9:30～12:00
- 2回目 9月16日(水) 9:30～13:00
- 3回目 9月30日(水) 9:30～12:00

※3回で1コースとなります。  
※2回目は調理実習があるため，  
エプロン，三角巾，400円(材料費)  
を持参してください。

◇ところ 保健センター

◇定員 20人(定員になり次第締切)

◇申込期限 8月31日(月)

◇申込先 保健センター

## 育児学級

(母子健康手帳持参)

◇対象

生後3か月～6か月の乳児と保護者

◇申込先 保健センター

■小野田保健センター (1回目)

○とき 8月21日(金) 13:30～15:30

○内容 小児科医の講話，座談会

■保健センター (2回目)

○とき 9月18日(金) 13:30～15:30

○内容 育児のポイント，離乳食について(実習有)

※2回で1コースとなります。

## 介護者・認知症高齢者を支える家族の集い

日ごろの介護についての悩み，疑問などを一緒に話しあってみませんか。  
※送迎については，社会福祉協議会  
(☎83-2344)にご相談ください。

■介護者の集い

○とき 8月17日(月) 13:30～15:00

○ところ 中央福祉センター

■認知症高齢者を支える家族の集い

○とき 8月18日(火) 13:30～15:30

○ところ 山陽総合福祉センター

## マタニティスクール

◇対象 妊婦とその夫(9日)  
妊婦(12日・19日)

○とき

- 8月9日(日) 9:30～12:00
- 8月12日(水) 9:30～13:30
- 8月19日(水) 9:30～12:00

○ところ 保健センター

※1週間前までに保健センターに  
申し込んでください。

## 山陽小野田市で

つながることに、  
こだわるドコモ。

あしたにつながる

検索

手のひらに、明日をのせて。  
NTT docomo

● 2009年8月のエリア拡大・品質向上予定地区

● 柿の木坂1～3丁目周辺



あしたに  
つながる  
品質レポート

※エリア拡大・品質向上予定は変更となる場合があります。

※FOMAは無線を使用しているため、サービスエリア内でも一部電波の届かないところでは、ご利用になれない場合があります。

# 募集・試験

## 市職員（初級職）採用試験

■初級一般行政（2人）

■初級水道企業職（1人）

○対象 昭和63年4月2日～平成4年4月1日生まれで、高校を卒業した人（平成22年3月卒業見込者を含む）

■消防職 / 救急救命士（1人）

○対象 昭和58年4月2日以降に生まれた人で、救急救命士免許を取得している人

■消防職 / 初級消防（1人）

○対象 昭和60年4月2日～平成4年4月1日生まれで、高校を卒業した人（平成22年3月卒業見込者を含む）

◇受付期限

8月14日（金）（消印有効）

◇第1次試験日 9月20日（日）

※詳しくはお問い合わせください。  
 ※受験申込書は人事課、総合事務所地域行政課、南支所、埴生支所、水道局および消防本部で配付しています。郵送で受験申込書を請求する場合は、120円切手を貼ったあて先明記の封筒（A4サイズ）を同封してください。なお、受験申込書は市ホームページからもダウンロードできます。

◇受験申込書の請求・問い合わせ先  
 人事課 ☎ 82-1124

## ◆表彰おめでとうございます!!◆ (敬称略)

### 安全功労者総務大臣表彰

団体 真珠幼稚園幼年消防クラブ

個人 藤井 靖子 焼野保育園 園長

## 男女共同参画審議会委員募集

◇応募要件

20歳以上の市民（国・地方公共団体の議員・職員は除く）

◇募集人数 3人（委員全15人中。応募多数の場合は抽選）

◇任期 9月1日から2年間

※会議は各年度2回程度開催予定です。

◇提出期限 8月17日（月）（消印有効）

◇選考結果

直接本人に通知します。

◇応募方法 市民活動推進課、総合事務所地域行政課、南支所、埴生支所、公園通出張所、厚陽出張所に備え付けの応募用紙に必要事項を記入し、作文（男女共同参画に関する意見・提言を800字程度にまとめたもの）を添えて提出してください。郵便、FAX、E-mailでも構いません。応募用紙は、市ホームページからもダウンロードできます。（提出書類は返却しません。）

◇問い合わせ・提出先

市民活動推進課  
 ☎ 82-1134 FAX 83-9336

## 市民体育大会（水泳競技）

◇対象

市内在住、在職および在学の人

◇とき 8月19日（水） 9:00～

◇ところ 市民プール

◇競技規定 タイムレース

◇競技種目

※1人2種目以内です。

○自由形

25m, 50m, 100m, 200m, 400m

○平泳ぎ

25m, 50m, 100m, 200m

○背泳ぎ

25m, 50m, 100m, 200m

○バタフライ

25m, 50m, 100m, 200m

○板キック 25m

○個人メドレー 200m, 400m

※各種目とも25mの競技については、当日の飛び入り参加を受け付けます。

◇申込期限 8月12日（水）

◇申込方法

市民体育館に備え付けの申込書を記入のうえ提出

◇問い合わせ・申込先

体育振興課  
 （市民体育館内 ☎ 84-2430）

【広告掲載欄】 掲載についてのお問い合わせは広報広聴課 ☎ 82-1133 まで。



## 小野田高等学校 おもだか同窓会

会長 光 永 昇

### おもだか同窓会総会

日時：平成21年8月15日（土） 総会 15:00～16:00

懇親会 16:00～ 吹奏楽部演奏・JAZZ演奏・寸劇

会場：セントラルホテル

（山陽小野田市千代町1丁目8-26） TEL 83-5888

会費：2,000円 ※当番幹事 昭和57年・平成4年・14年卒

## 人のうごき (7月1日現在)

世帯 28,072 世帯 (+9)

人口 66,751 人 (-21)

男 31,372 人 (-6)

女 35,379 人 (-15)

※( )内は前月との比較



## 学校支援ボランティア募集

市内の小中学校で、児童生徒の学習補助や環境整備を行っていただけのボランティアを募集します。

### ■学習支援ボランティア

#### ○活動内容

家庭科裁縫の補助および教育活動の支援

#### ○活動場所 高泊小学校

### ■環境整備支援ボランティア

#### ○活動内容

学校敷地内の草刈りおよび樹木の剪定

#### ○活動場所 高千帆小学校および竜王中学校

### ■環境整備支援ボランティア

#### ○活動内容

花壇の手入れ、樹木の剪定および机や棚等の修繕

#### ○活動場所 小野田小学校

※市の負担により、ボランティア活動保険に加入します。

#### ◇問い合わせ・申込先

教育政策室 (☎ 82-1208)

## 緑のカーテン写真コンクール 参加者募集

あなたが育てた「緑のカーテン」の写真を募集します。

#### ◇対象

市内で緑のカーテンを作られた人

#### ◇申込期限

9月30日(水) (消印有効)

※詳しくはお問い合わせください。

#### ◇問い合わせ・申込先

山陽小野田市地球温暖化対策地域協議会 (環境課内 ☎ 82-1144)

## 野菜づくり応用講座

昨年度ご好評いただいた「野菜づくり入門講座」に引き続き「野菜づくり応用講座」を開催します。みなさんのご参加をお待ちしています。

とき	内容
8月24日(月)	畑ごしらえ等について(実習)
9月14日(月)	秋まき野菜について(根菜類・ほうれん草ほか)
10月26日(月)	環境保全型有機栽培について
11月9日(月)	春とり大根・豆類・健康野菜について

※4回シリーズで、時間はいずれも13:30～15:00です。

#### ◇ところ 本山公民館

#### ◇講師 岡村 正英

(元山口県農業改良普及員)

#### ◇参加費 1,000円

#### ◇定員 50人(先着順)

#### ◇申込方法

本山公民館(☎ 88-2001)へ電話申込み

#### ◇問い合わせ先

竜王黄金の会(☎ 83-4429 西村)

## 就学義務猶予免除者の 中学校卒業程度認定試験

病気などやむを得ない事由により、就学義務を猶予または免除された人等に対し、中学校卒業程度の学力があるかどうかを認定するために国が行う試験です。合格者には高等学校の入学資格が与えられます。

#### ◇試験日 11月4日(水)

#### ◇ところ 県教育庁

(山口市滝町1番1号)

#### ◇試験科目 国語, 社会, 数学, 理科, 外国語(英語)

#### ◇受付期間

8月21日(金)～9月8日(火)

※詳しくはお問い合わせください。

#### ◇問い合わせ先

学校教育課(☎ 82-1201)

## 県営住宅入居者募集

### ■一般世帯向け住宅(中層耐火構造)

団地名	一般枠	優先枠	間取り
古開作	1戸	—	3DK
叶松	1戸	1戸	3LDK
本山	3戸	1戸	3DK
第二古開作	1戸	1戸	3LDK
萩原	1戸	—	3DK

### ■単身世帯向け住宅(中層耐火構造)

団地名	一般枠	優先枠	間取り
本山	1戸	—	3DK

※優先枠は、高齢者、障がい者、母子世帯等の人で、一定の要件を満たす人が対象です。

#### ◇家賃

月額12,600円～38,100円

#### ◇駐車場使用料

月額300円～700円

#### ◇入居申込書の受付期間

8月20日(木)～31日(月)(消印有効)

※詳しくはお問い合わせください。

#### ◇問い合わせ・申込先

〒755-0033

宇部市琴芝町一丁目1-50

(県宇部総合庁舎2階)

山口県住宅供給公社宇部支所

(☎ 37-0878)

## 山陽小野田市国民健康保険 健康推進事業

国民健康保険では、市民の健康づくりの一環として、グラウンドゴルフ大会、校区ごとのウォーキング大会や、いきいき水中運動教室、若返り体操教室などの健康推進事業を行っています。日程等については、広報にてお知らせしますので、ぜひ一度参加されてみませんか。みなさんのお申込みをお待ちしています。

▼7月2日に行われたグラウンドゴルフ大会では、100人をこえる参加者が、日ごろの腕前を競いました。



#### ◆問い合わせ先 国保年金課(☎ 82-1179)

**身体障害者対象の  
職業訓練受講生募集**

- ◇**対象** 身体障害者手帳をお持ちで公共職業安定所のあっせんを受けられる人
- ◇**訓練期間**  
10月1日(木)～11月30日(月)  
9:30～14:40(土・日・祝日を除く)
- ◇**ところ** 須恵公民館
- ◇**内容**  
ワード・エクセル, 就職支援
- ◇**定員** 10人
- ◇**受講料および教材費** 無料
- ◇**申込期限** 9月3日(木)  
※9月17日(木)に須恵公民館で面接があります。
- ◇**申込先**  
〒755-8609  
宇部市北琴芝二丁目4-30  
ハローワーク宇部 (☎31-0164)
- ◇**問い合わせ先**  
高齢障害課 (☎82-1170)  
山口県立西部高等産業技術学校  
(☎083-248-3505)

**ホームヘルパー2級養成講座**

- ◇**対象** 母子家庭の母または寡婦で就職を希望する50歳未満の人
- ◇**受講期間**  
9月29日(火)～12月1日(火)  
毎週火・金曜日 18:00～21:00  
※別途実習が5日間あります。
- ◇**ところ** ニチイ学館 小野田教室  
(日の出三丁目9-9平成ビル2階)
- ◇**定員** 5人(応募多数の場合は選考)
- ◇**受講料** 無料  
※別途テキスト代(13,000円程度)

平成22年  
**成人式**

- ◇**対象** 平成元年4月2日～平成2年4月1日生まれの人
- ◇**とき** 平成22年1月10日(日)14:00～
- ◇**ところ** 文化会館  
※進学・就職のため、市外に転出された対象者で本市の成人式に参加を希望する人は、社会教育課へご連絡ください。

**新成人の中から成人代表挨拶をしていただける人を募集します** あなたの二十歳の記念に 募集人数 **1人**

- ◇**テーマ** 「親への手紙」
- ◇**応募期限** 10月30日(金)(必着)
- ◇**応募方法** 社会教育課備え付けの申込用紙に必要事項を記入して提出してください。郵送・E-mailでもかまいません。(申込用紙は市ホームページからもダウンロードできます。)

◎**問い合わせ・応募先** 社会教育課 (☎82-1203)

- が必要です。
- ◇**申込期限** 8月28日(金)
- ◇**申込方法** はがきに郵便番号・住所・氏名(ふりがな)・電話番号および「ホームヘルパー講座受講希望」と明記のうえ郵送
- ◇**問い合わせ・申込先**  
〒753-0054  
山口市富田原町4-58  
山口県母子福祉センター  
(☎083-923-2490)

**普通救命講習募集**

- ◇**とき** 8月9日(日)14:00～17:00
- ◇**ところ** 消防本部
- ◇**内容** 心肺蘇生法, AED取扱説明, 止血法  
※当日は、実技のできる動きやすい服装で参加してください。
- ◇**問い合わせ・申込先**  
小野田消防署救急係 (☎83-0119)

**シニアのための剪定講習**

- ◇**対象** 雇用・就業を希望する60歳前半層の人
- ◇**受講期間** 9月7日(月)～16日(水)  
※土・日を除く8日間(10:00～16:00)
- ◇**ところ** 江汐公園
- ◇**内容**  
樹木の剪定などの基礎知識の習得
- ◇**定員**  
25人(応募多数の場合は抽選)  
※郵送にて通知します。
- ◇**受講料** 無料
- ◇**申込期限** 8月24日(月)
- ◇**申込方法** はがきに講習名・住所・氏名(ふりがな)・性別・年齢・生年月日・電話番号を明記のうえ郵送
- ◇**問い合わせ・申込先**  
〒753-0074 山口市中央四丁目3-6  
社山口県シルバー人材センター連合会  
(☎083-921-6070)



**ごみを出すときの  
ワンポイントアドバイス**

■**問い合わせ先**  
廃棄物リサイクル課 (☎82-1147)

**■靴・カバン・おもちゃ・プラスチック製品の出し方について**

金属が付いていないものは、指定ごみ袋に入れて燃やせるごみに出し、金属が付いているものは、燃やせないごみに出してください。ただし、金属を取り除くことができる場合は、取り除いた金属は燃やせないごみに、金属以外の本体は燃やせるごみに出してください。

**マタニティ・ブックスタート事業**

～おなかの赤ちゃんとお絵本のよみあい～

市立図書館では、絵本を通じた親子、家族のふれあいを応援する一助として「マタニティ・ブックスタートパック」をプレゼントしています。

※パックの内容は「絵本(1冊)」「子育てに関する本のリスト」「図書館利用案内」等です。

- ◎**対象** 平成21年5月13日以降に母子手帳を交付されたお母さん
- ※必ず母子健康手帳を持参してください。



【詳しい問い合わせ先】  
中央図書館 (☎83-2870) 厚狭図書館 (☎72-0323)



宇部市と広報紙で情報を交換しています。

## 夏のときわ公園は ファンタスティック

～ TOKIWA ファンタスティックサマー 2009 ～

◎問い合わせ先 常盤公園活性化推進室 (☎ 34-8481)

### それいけ! アンパンマンショー

◇とき 8月14日(金) 12:00～, 14:00～

◇料金 無料



### ウルトラマン トロピカル・エコ展

◇とき 8月14日(金)～23日(日) 9:00～17:00

※最終日にはウルトラマンジャックとの握手・撮影会もあります。

◇料金 一般:500円, 中学生以下:300円, 3歳以下:無料

### ときわサマーフェスタ

おもしろ科学実験, ストリートダンスコンテスト, 野外ライブなどイベント盛りだくさん。ピカチュウも来るよ! 屋台村やビアガーデンもあります。

◇とき 8月29日(土) 11:00～21:00

## お知らせ

### 児童扶養手当・特別児童扶養手当の現況届

現況届の提出がない場合、受給資格を失うことがありますので必ず提出してください。また、所得制限により支給停止になっている人も必ず現況届を提出してください。

#### ◇届出期間

#### ○児童扶養手当

8月3日(月)～31日(月)

#### ○特別児童扶養手当

8月11日(火)～9月10日(木)

#### ◇問い合わせ先

児童福祉課 (☎ 82-1175)

### 市民プール営業時間変更

8月7日(金)に「第3回おのだ七夕花火」が開催されるため、17:00～19:00の部の営業時間をお休みします。

※大会延期の場合は通常どおり営業します。

#### ◇問い合わせ先

市民体育館 (☎ 84-2430)

### 全国消費実態調査

本年9月から11月にかけて、全国消費実態調査が実施されます。この調査では、わが国の家計の実態を把握します。調査結果は、国や地方公共団体が行う各種経済・社会諸施策や研究機関などで行う消費・経済分析のための貴重な基礎資料となります。調査員が伺いましたら、ご協力をお願いします。

#### ◇問い合わせ先

企画課 (☎ 82-1130)

### 物品の調達等の競争入札参加資格審査の申請

平成21年度に市が発注する物品の製造の請負、物品の買入れ、物品の借入れ、物品の売払いおよび業務委託等(工事請負および工事に係る設計等の業務委託を除く)の契約に係る競争入札参加資格審査申請の追加募集(随時)を受け付けます。入札の参加を希望する人は、期間中に申請書を提出してください。

※詳しくは、市ホームページをご覧ください。ただくか、お問い合わせください。

#### ◇受付期間 8月3日(月)～14日(金)

#### ◇問い合わせ・申請先

監理室 (☎ 82-1180)

### 市議会議員一般選挙立候補説明会

任期満了に伴う市議会議員一般選挙の立候補説明会を行います。

◇とき 8月19日(水) 9:00～

◇ところ 市役所3階大会議室

#### ◇問い合わせ先

選挙管理委員会事務局

(☎ 82-1183)

### 厚狭地区診療時間の延長

下記の診療所で診療時間の延長を行います。

#### ◇とき

月・水・金曜日 18:00～19:00

◇対象 旧厚狭郡近隣の救急患者(二次救急患者は二次医療機関へ紹介)

#### ◇「月・水・金 厚狭日の入り外来(平日)」当番医表

日程	機関名・問い合わせ先
8月3日(月)	中野医院 ☎ 67-0381
5日(水)	吉武内科クリニック ☎ 73-0095
7日(金)	てらい内科クリニック ☎ 71-0022
10日(月)	たみにて内科・循環器科 ☎ 72-4970
12日(水)	かわむら内科 ☎ 78-1433
17日(月)	河村医院 ☎ 72-0270
19日(水)	耳鼻咽喉科伯野医院 ☎ 73-0059
21日(金)	吉武医院 ☎ 72-1110
24日(月)	たみにて内科・循環器科 ☎ 72-4970
26日(水)	原田外科医院 ☎ 76-3121
28日(金)	久保整形外科医院 ☎ 72-1711
31日(月)	河村医院 ☎ 72-0270
9月2日(水)	吉武内科クリニック ☎ 73-0095

#### ◇問い合わせ先

厚狭郡医師会 (☎ 72-0578)

## 全国大会出場

おめでとうございます!(敬称略)

### ■第42回 全国高等学校定時制通信制卓球大会

- ◇とき 8月4日(火)～6日(木)
- ◇ところ 駒沢オリンピック公園総合運動場
- ◇出場者 **小野田工業高等学校定時制卓球部**  
石本 龍介・伊藤 猛文・梶原 史寛・杉本 佑一  
(団体)  
石本 龍介 (個人)



### ■平成21年度 全日本少年少女武道(銃剣道)練成大会

- ◇とき 8月5日(水)
- ◇ところ 日本武道館
- ◇出場者 **小松 和佳** (須恵小学校6年)



### ■第9回 全日本少年少女空手道選手権大会

- ◇とき 8月8日(土)～9日(日)
- ◇ところ 東京武道館
- ◇出場者 **伊藤 光希** (組手競技 埴生小学校5年)  
**田中 伶奈** (形競技 埴生小学校5年)  
**縄田 柊二** (形競技 埴生小学校4年)



### ■平成21年度 全国高等学校定時制通信制体育大会

- ◇とき 8月14日(金)～16日(日)
- ◇ところ 国立競技場
- ◇出場者 **小野田工業高等学校定時制陸上部**  
野村 亮太 (800m,1500m)



### ■第17回 全中学生空手道選手権大会

- ◇とき 8月29日(土)・30日(日)
- ◇ところ 北九州市総合体育館
- ◇出場者 **岡崎 峰幸** (形競技 小野田中学校3年)



## 施設だより

### きららガラス未来館

☎ 88-0064

【休館日】毎週月・火曜日  
※祝日は開館し、翌水曜日振替休館。

### ◆「ふれあいガラスフェスタ」 8/8(土)・9(日) ～デモンストレーション～ (見学無料)

書家の矢田照濤氏とガラス造形作家の西川慎氏、池本美和氏とのコラボレーションによるガラス作品制作を行います。文字をガラスに書くようになるのでしょうか。異なる分野のプロ同士が“書”と“ガラス”を融合させ、共同制作によって作品を作り上げていきます。プロの技を間近で見るチャンスです。ご家族やお友達とぜひご来館ください。

- ◇制作時間 10:00～12:00  
14:00～16:00

### ～ガラス体験教室～



夏の思い出や夏休みの宿題に、オリジナルのグラスやお皿、アクセサリーを作ってみませんか。ガラスアクセサリー体験では、フェスタ限定のキラキラビーズが登場します。

- ◇対象 4歳以上
- ◇受付 9:00～11:00  
13:30～16:30
- ◇定員 なし
- ◇申込方法 当日先着順

- サンドブラスト体験 1,050円・1,150円
- エナメル絵付け体験 1,250円・1,350円
- ガラスアクセサリー体験 1,550円・2,050円

▶詳しくは、電話またはホームページをご覧ください。

### きらら交流館

☎ 88-0200

【休館日】毎週月曜日  
※祝日は開館し、翌火曜日振替休館。

### ◆「オトコの料理教室」 受講生募集

- ◇対象 男性
- ◇とき 9月13日(日)、10月18日(日)、  
11月8日(日)、12月6日(日)、平成  
22年1月17日(日)、2月13日(土)
- ※時間はいずれも9:30～13:00です。
- ◇定員 20人程度(先着順)

- ◇材料費 1回につき1,500円
- ◇講師 竹内 典子  
(クッキングルーム「ゆめ彩」主宰)
- ◇持参するもの エプロン、三角巾、手拭きタオル、お米1合
- ◇申込期限 8月30日(日)
- ◇申込方法  
電話で申し込んでください。

### ◆「フリーマーケット」 参加者募集

- ～第1回きらら交流館まつり～
- ◇とき 10月18日(日) 10:00～15:00
- ◇出店料 1区画500円  
※1区画の面積は3m×3mの予定です。
- ◇区画数 20区画(先着順)
- ◇申込期限 9月15日(火)
- ◇申込方法  
電話で申し込んでください。
- ▶詳しくはお問い合わせください。

### 訂正とお詫び

7月15日号でお知らせした内容について誤りがありました。下記のとおり訂正してお詫びします。

### ■P10 情報ひろば 古着を求めています

- 誤) ■火・水曜日  
高千帆・高泊・有帆校区
- ↓
- 正) ■火・木曜日  
高千帆・高泊・有帆校区

# 新型インフルエンザの医療に関する変更のお知らせ

発熱、咳、のどの痛みなどのインフルエンザを疑わせる症状のある人は、7月17日から一般の医療機関で受診できるようになりました。  
※医療機関によってはインフルエンザの診察を行わない場合もあります。

## 受診するときに気をつけること

～感染拡大を防止するために～

- 必ず、事前に医療機関に受付時間、受付場所等を問い合わせしてから受診してください。
- 受診するときは、必ずマスクを着けてください。

新型インフルエンザ  
相談窓口

□宇部健康福祉センター (☎ 31-3200)  
□保健センター (☎ 71-1814)

相談時間 平日 8:30～17:15  
相談時間 平日 8:30～17:15

## ヤングテレホンさんようおのだ

電話 & FAX 84-2000 E-mail: youngtel@city.sanyo-onoda.lg.jp

受付日時 日～金 8:30～17:00 (土・日・祝日は留守番電話・FAX・メールで受付しています。)

※個人情報に関しては秘密を固く厳守します。

ひとりで  
悩まないで  
相談してね。



何の相談ですか?	窓口の名前と電話番号	電話できる日時
学校のこと 勉強のこと	ふれあい総合テレホン ☎ 083-987-1240	月・水・金 8:30～17:15 火・木 8:30～21:00 (祝日、年末年始はお休み)
いじめについて	いじめ110番 ☎ 083-987-1202	毎日24時間対応
思春期のからだのこと	思春期ほっとダイヤル ☎ 0835-24-1140	月～金 9:30～16:00 (祝日、年末年始はお休み)
心の問題について	心の健康電話相談 ☎ 0835-27-3388	月～金 9:00～11:30 13:00～16:30 (祝日、年末年始はお休み)
非行・いじめ・虐待・犯罪 などによる被害のこと	ヤングテレホン・やまぐち ☎ 0120-49-5150 ※携帯電話・PHSからは ☎ 083-925-5150	月～金 8:30～17:15 ※夜間や休日は当直の職員が電話にです。
18歳までの 子ども専用電話相談	チャイルドラインやまぐち ☎ 0120-99-7777	月～土 16:00～21:00

## 理大つうしん 38

<http://www.yama.tus.ac.jp>

文部科学省の平成21年度知的クラスター創成事業(グローバル拠点育成型)において、山口県が採択(事業期間:5年間)され、今後世界的に大きな成長が期待できる環境低負荷・高付加価値型の部材分野を重点地域とする「やまぐちグリーン部材クラスター」の形成を、本学・山口大学・水産大学校が中核的な研究拠点として推進することになりました。

本学では、今後、液晶ディスプレイや太陽電池などの省エネ・省資源型部材において、効率性の高い製品や応用製品の研究開発に取り組む予定です。

本事業は、地域産業の競争力強化や新産業創出等を目指して産学官連携活動が行われてきた地域において、

## ～知的クラスター創成事業に選ばれました～

地域の自立化を促進する狙いがあります。国際的に強み・特徴のある研究の潜在力や核となる新技術を活かし、グローバルな展開を図ることにより、国際競争力を持った地域クラスターの育成を推進することを目的とし、全国で4地域が採択されました。

### 》》 オープンキャンパスのお知らせ 《《

8/29(土)・9/12(土)・26(土)

- ◎大学概要ガイダンス ◎学科体験イベント
- ◎保護者懇談会 ◎AO入試対策特別講座

高校生のみなさん、お気軽にお越しください。

# 休日 応急医

休日に急に体の具合が悪くなったら…!? そんな時は、次の病院で受診できます。

**小児科休日応急** ◎休日にお子さんの体の具合が悪くなったら、小児科休日急患診療所へ  
(小野田保健センター内 9:00～12:00, 13:00～17:00 ☎84-3632)



	小野田医師会		厚狭郡医師会
	内科	外科	
▶ 8/ 9(日)	山陽小野田市民病院 旭町 ☎ 83-2355	山陽小野田市民病院 旭町 ☎ 83-2355	かわむら内科 渡場 ☎ 78-1433
▶ 8/15(土)			くどうクリニック 宇部市万倉芦河内 ☎ 67-0903
▶ 8/16(日)	山口労災病院 南中川町 ☎ 83-2881	山口労災病院 南中川町 ☎ 83-2881	てらい内科クリニック 末益 ☎ 71-0022
▶ 8/23(日)	小野田赤十字病院 須恵東 ☎ 88-0221	小野田赤十字病院 須恵東 ☎ 88-0221	原田外科医院 森本 ☎ 76-3121
▶ 8/30(日)	山陽小野田市民病院 旭町 ☎ 83-2355	山陽小野田市民病院 旭町 ☎ 83-2355	田中としろう眼科 加藤上 ☎ 71-0146
▶ 9/ 6(日)	山口労災病院 南中川町 ☎ 83-2881	山口労災病院 南中川町 ☎ 83-2881	久保整形外科医院 常盤町 ☎ 72-1711

## 8月の各種相談

困りごと・悩みごとの相談に応じています。

相談は、お住まいの地区にかかわらずどの会場でも受けられます。

相談名	ところ	問い合わせ先	とき
▶ 法律相談	広報広聴課	☎ 82-1133	24日(月) 13:00～16:30 ※12:20～12:30受付・抽選 (定員8人・先着順ではありません)
▶ 行政相談	広報広聴課	☎ 82-1133	19日(水) 10:00～12:00
▶ 人権相談	市民活動推進課	☎ 82-1134	11日(火) 9:30～12:00
▶ 行政・人権相談	山陽総合福祉センター	☎ 72-1813	12日(水) 9:30～12:00
▶ 心配ごと相談	赤崎公民館	☎ 88-0162	6日(木) 9:00～12:00
	高千帆福祉会館	☎ 84-6200	6日(木) 9:00～12:00
	山陽総合福祉センター 埴生公民館	☎ 72-1813 ☎ 76-0066	5日(水)・12日(水)・26日(水) 9:00～12:00 19日(水) 9:00～12:00
▶ 年金相談	国保年金課 (市役所 1階第4会議室)	☎ 82-1178	19日(水) 9:30～16:00
▶ 児童問題の相談	児童福祉課 児童家庭係	☎ 82-1175	毎週月～金曜 8:30～17:15 ※平日夜間・土・日・祝日は 中央児童相談所(☎083-922-7511)で受付
▶ 教育相談	小野田児童館 2階	☎ 84-5321	毎週月曜 14:00～16:00 ※心の支援室(☎82-1188)で予約を受け付けていますが、 当日直接来られても構いません。
	総合事務所 3階	☎ 71-1602	
▶ 交通事故相談	山陽小野田警察署	☎ 84-0110	毎週月～金曜 8:30～17:00
▶ 市民相談	広報広聴課	☎ 82-1133	毎週月～金曜 8:30～17:15(祝日を除く)
	総合事務所地域行政課	☎ 71-1602	
▶ 消費相談	商工労働課	☎ 82-1150	毎週月～金曜 8:30～17:15(祝日を除く)
	総合事務所地域行政課	☎ 71-1602	
▶ 福祉相談	中央福祉センター	☎ 83-2050	毎週月～金曜 8:30～17:15(祝日を除く)
	山陽総合福祉センター	☎ 72-1813	
▶ 健康相談	小野田保健センター	☎ 84-1220	13日(木) 9:00～11:30
	保健センター	☎ 71-1814	20日(木) 9:00～11:30
▶ エイズ検査	宇部健康福祉センター	☎ 31-3200 (要予約)	12日(水)・26日(水) 13:30～15:30

## 【まち再発見㊤】～寝太郎堰～

県道 225 号（旧国道 2 号）から美祢市に向かう国道 316 号を車で約 2.1km 走ると、厚狭川の中に黄色い水門をもつコンクリートづくりの堰が見えてきます。平成 18 年 1 月に“疎水百選”に選定された「寝太郎堰」です。普段聞き慣れない言葉ですが、“疎水”とは、灌漑や舟運のために新たに土地を切り開いて水路を設け、通水させることです。厚狭川の本流をせき止め、土地を穿ち水路を敷くことで、厚狭盆地の千町ヶ原を永年にわたり潤してきた寝太郎堰は、灌漑用水として開拓史に深く関わり、寝太郎伝説とあいまって厚狭地区の貴重なシンボルとなっています。（出典：『山陽町史』）



【アクセス】  
★各バス停から  
徒歩 6 分

3 月	宝くじ文化公演 「華麗なるクラシックバレエ・ハイライト」 開演：19:00/文化会館	👤
4 火		
5 水	 水の中にはどんな生き物 がいるのかな？〈昨年〉 親子の水辺の教室 9:00～/ゆめ広場	👤
6 木		
7 金	おのだ七夕花火（雨天の場合は 19 日休） 17:30～/市サッカー場、小野田運動広場	👤
8 土	市政懇談会 14:00～15:30/埴生公民館	👤
9 日	献血 10:00～16:00/おのだサンパーク 市政懇談会 14:00～15:30/厚陽公民館	👤
10 月	市政懇談会 19:00～20:30/市役所3階大会議室	👤
11 火	市政懇談会 19:00～20:30/保健センター	
12 水		
13 木		👤
14 金		👤
15 土		👤
16 日		👤
17 月		👤
18 火		👤
19 水	市民体育大会（水泳競技） 9:00～/市民プール	👤

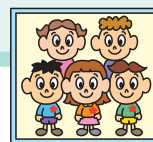
20 木	夏休み親子ふれあい科学教室 10:00～/小野田工業高等学校	👤
21 金		👤
22 土		👤
23 日	市内陸上競技選手権大会 8:30～/県立おのだサッカー交流公園多目的広場 はだしの時間（水遊び） 9:30～/県立おのだサッカー交流公園グラウンド	
24 月		👤
25 火	献血 10:00～16:00/西部石油(株)	👤
26 水	3日間で400人以上が 演奏しました〈昨年〉 	👤
27 木		
28 金	ピアノマラソン大会（～30日） 開演：16:00（29・30日は8:30）/文化会館	👤
29 土		👤
30 日	衆議院議員総選挙および最高裁判所裁判官国民審査 投票日 7:00～20:00/市内各投票所 消防操作大会 8:15～/まつば園グラウンド 市県民税（第2期）納期限	👤
31 月	献血 9:30～12:00/田辺三菱製薬工場(株) 献血 14:00～16:00/共英製鋼(株)	👤
9/1 火		👤
2 水		👤

👤：山陽オート開催日    🏠：場外発売



さこ すずね  
佐古 涼々音ちゃん (1 か月)

「健やかに育ってね。」(大字山川)



## お子さんの写真を 広報紙に掲載しませんか？

広報さんようおのだでは、毎月1日号に掲載する小学校就学前までのお子さんの写真を募集しています。

掲載をご希望の方は、下記までお問い合わせください。

■問い合わせ先 広報広聴課 (☎ 82-1133)



### こちら消防

119

消防本部 総務課  
(☎ 83-2037)

### 『山陽小野田市消防操法大会』開催

消防操法大会は、消防団員が市民の生命、財産を守るため、実際の火災を想定して、安全・確実かつ迅速に消火活動が行えるよう、厳しい訓練を重ねて、その成果を競うものです。大会本番に備え、出場する消防団員は8月上旬から、山陽地区ではFDK(株)社宅跡地、小野田地区ではまつば園グラウンドで、仕事が終わった夕方から訓練に励んでいます。市内13の消防分団が優勝を目指して頑張りますので、ぜひその勇姿をご観覧ください。

なお、この大会で優勝した消防分団は、9月に行われる「山口県消防操法大会」に出場します。

#### 頑張る消防団



#### 山陽小野田市消防操法大会の日程

- とき 8月30日(日) 8:15～
- ところ まつば園グラウンド
- 内容 ポンプ車および小型ポンプを応急操法で競技します。

▶▶児童福祉課 (☎ 82-1175)  
jidou@city.sanyo-onoda.lg.jp



## 子育て情報

ナビ

### “子育て仲間”と話してみませんか？

『子育てについて悩みを相談したい、子育て友達が欲しい、子どもを友達と遊ばせたい』  
そんなとき、子育て支援センターへ来て、“子育て仲間”と話してみませんか。

子育て支援センターは、0歳から小学校就学前までのお子さんとその保護者ならどなたでも安心して利用できる、地域に開かれた親子の広場です。保育士による相談、情報の提供や講習などが行われているほか、子育て中の仲間と出会い、話をしたり、お互いの悩みを打ち明けたりできる場です。

ぜひ、お気軽にお越しください。



#### 子育て支援センター

##### ◎姫井保育園

子育て支援センター「はっぴい」 ☎ 83-6278

##### ◎焼野保育園

子育て支援センターつくし ☎ 88-0648

##### ◎須恵保育園

須恵保育園子育て支援センター ☎ 88-0447

##### ◎さくら保育園

ほっぺくらぶ ☎ 88-0778

##### ◎貞源寺第二保育園

ひよこルーム ☎ 72-0606



# 人権

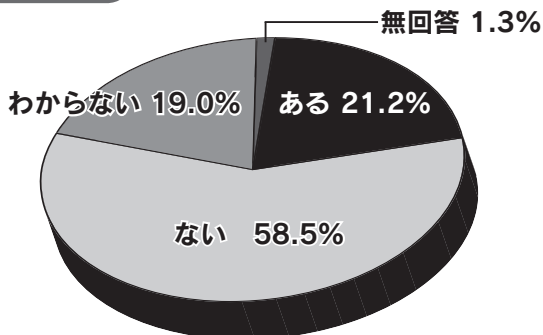
## について考えてみませんか？

「人権」。聞くだけで難しく考えてしまいがちですが、私たち一人ひとりが幸せに暮らすための大切な権利です。今回は「人権」について少し考えてみましょう。【担当】社会教育課（☎ 82-1203）

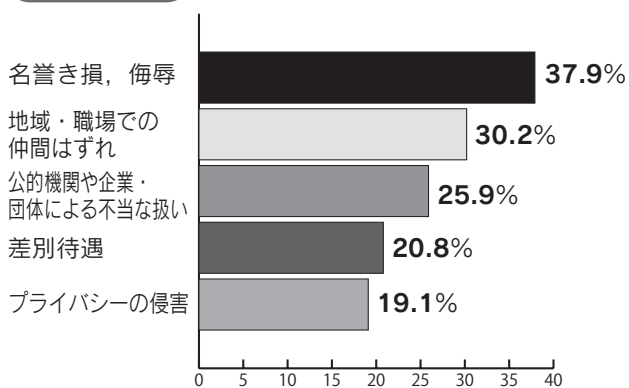


「人権に関する県民意識調査」 2008年9月実施

グラフ① 人権を侵害された経験



グラフ② 人権を侵害されたと思った内容



## 空気のような存在が「人権」

昨年9月に山口県が県民5000人を対象に実施した「人権に関する県民意識調査」では、「人権が侵害された経験があるか」との問いに、21.2%が「ある」と答えています（グラフ①）。「ある」と回答した人で人権を侵害されたとする内容も、「名誉き損, 侮辱」「地域・職場での仲間はずれ」「公的機関や企業・団体による不当な扱い」などの順になっています（グラフ②）。先日もあるタレントのブログに事実無根の悪質な書き込みをした社員が名誉き損の罪で起訴されたという事件も起きています。また、友達による「いじめ」でかけがえない命を自ら絶つという事件も後を絶ちません。これらから「人権」とは、気づきにくいけれども、決して遠い存在ではないことがお分かりかと思えます。私たちのそばにある空気のような存在が「人権」だと言えます。

## 知ることがまず、第一歩

市では、市民のみなさんに人権について学び考えていただく機会を多く設けています。ぜひご利用ください。

- 学校・地域・職場で開催される人権研修会  
※人権教育担当者による出前講座（無料）もあります。ご活用ください。
- 市人権教育推進講座（下記参照）
- ヒューマンフェスタさんようおのだ（人権大会）

## 私にも人権、あなたにも人権

自分にも人権がありますが、相手にも人権があることを忘れてはなりません。私たち一人ひとりが自分らしさを大切にし、その上で相手の立場も尊重していくことで多くの行き違いやトラブルは避けられるはずです。「人権」という考え方を持つことで、みんなが笑顔になる社会にしていきたいと思います。

## 21年度 人権教育推進講座を開催します。ぜひ、ご参加ください。

【とき】① 8/20(木) ② 8/26(水) ③ 9/3(木) ④ 9/10(木)（時間はいずれも 19:00～20:30）

【ところ】①・④→文化会館小ホール ②・③→市民館第1・2会議室 ※詳しくは7月1日号の広報をご覧ください。

# はだしの時間

## (水遊び)



5月に続いて「はだしの時間(水遊び)」を開催します。暑い夏のひとときを親子ではだしになって、思いっきり遊んでみませんか。当日は着替えをご用意ください。

**対象** | 幼児～小学3年生とその保護者

**と き** | 8月23日(日) 9:30～11:30  
(小雨決行)

**と ころ** | 県立おのだサッカー交流公園  
芝グラウンド

**内 容** | 水鉄砲, スプリングシャワー,  
シートすべり, フラフープ など

**申込方法** | 当日受け付けます。9:00に管理棟横にお集まりください。

◀写真は今年5月の「はだしの時間」のようす。親子が素足になって、芝生の感触を楽しみました。

■問い合わせ先 県立おのだサッカー交流公園 (☎ 81-3100)

### 山陽小野田市合併5周年記念

## 「ふるさと自慢うた自慢」 の公開録音を観覧しませんか

NHK 山口放送局  
テレビ放送開始  
50周年記念

**と き** | 10月9日(金) 開演 17:40～  
(開場 17:00 終演予定 20:00)

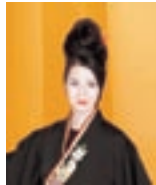
**と ころ** | 文化会館(JR厚狭駅新幹線口前)

ゲスト / 坂本冬美, ジェロ

**出 演** | 地元出演者6名ほか

司会 / 近田雄一(NHKアナウンサー)

ご応募の際にいただいた情報は、抽選結果のご連絡に使用させていただくほか、NHKでは受信料のお願いに使用させていただくことがあります。



●**応募方法** 往復はがきに代表者の郵便番号、住所、氏名、電話番号を明記して申し込んでください。(返信はがきにも郵便番号、住所、氏名をお書きください。)応募多数の場合は抽選のうえ入場整理券(1枚につき2名様まで入場可能)をお送りします。

※1歳以上のお子様から入場整理券が必要です。

●**申込先** 〒756-8601 山陽小野田市役所  
教育委員会社会教育課内「ふるさと自慢うた自慢」係

●**締め切り** 9月10日(木)(必着)

●**問い合わせ先** (詳しくはホームページでもご覧いただけます。)

・教育委員会社会教育課内「ふるさと自慢うた自慢」係  
(☎ 82-1204 受付時間: 平日 8:30～17:15)

・NHK山口放送局「ふるさと自慢うた自慢」係  
(☎ 083-921-3733 受付時間: 平日 9:00～18:00)

▶ 12月26日(土), 平成22年1月9日(土) 21:05～21:55(ラジオ第1放送・全国/国際放送) 放送予定です。

## 今月のおすすめ料理

[1人分栄養価] エネルギー 119kcal / たんぱく質 20.6g / 脂質 16.9g / 塩分 1.1g

### 「とりのささみとナスのピリ辛浸し」

～子どもにも食べやすい一品です～



■保健センター監修  
■山陽小野田市食生活改善推進協議会  
(高千帆校区担当)

#### 材料(4人分)

ささみ	8本(300g)
ナス	4本(300g)
ピーマン	1個(50g)
赤唐辛子	1本
油	大さじ4
塩	少々
小麦粉	大さじ2
片栗粉	大さじ1
「しょうゆ	大さじ1
└酒	大さじ1
「だし汁	カップ2
└しょうゆ・みりん	各大さじ2
B 砂糖	大さじ1
└塩	少々

#### 作り方

- ① ささみはすじをとり、一口大に切り、Aに10分くらい漬け込む。
- ② 鍋にBと赤唐辛子を切って入れ、煮立ったら火を止める。
- ③ ピーマンはヘタと種をとり、細く切る。
- ④ ナスはヘタをとり、縦半分に切る。皮に細かい切れ目を入れ、塩を薄くまぶして5分おく。ペーパーで水分を取り、フライパンで油焼きにする。ナスを取り出して、ペーパーで油をとったらBに漬け込む。
- ⑤ ささみは小麦粉と片栗粉を混ぜ合わせたものをまぶして、カラリと油焼きにする。
- ⑥ ピーマンは余熱で炒め、すぐ取り出す。Bに漬け込んだナスとささみは10分くらいして盛りつける。



ヤングテレホンさんようおのだ

youngtel@city.sanyo-onoda.lg.jp

☎ 84-2000

●受付日時 毎週月～(金)8時30分～17時(土・日・祝日は留守番電話で対応します)

ひとりで悩まずに、気軽に相談してください  
(いじめ、不登校、友人関係、家族関係、性の悩み、異性問題、子育て等)