

1 臨時休校により処分した学校給食用食材

令和2年4月16日、17日使用予定分(全校)

	購入量(kg)	購入金額(円/税抜)	処分日	処分量(kg)
キャベツ	336	77,280	令和2年4月23日	286.0
大根	62	6,820		21.5
人参	186	35,340		159.7
メークイン	393	112,725		289.7
葉ねぎ	31	26,970		7.0
計	1,008	259,135		763.9

令和2年4月16日使用予定分(全校)

	購入量(kg)	購入金額(円/税抜)	処分日	処分量(kg)
鶏もも味付け40g	139.2	180,960	令和2年4月20日	139.2
鶏もも味付け50g	86.0	111,800		86.0
計	225.2	292,760		225.2

令和2年4月16日使用予定分(全校)

	購入量(丁)	購入金額(円/税抜)	処分日	処分量(丁)
県産大豆豆腐	286	28,600	令和2年4月16日	286

令和2年8月21日使用予定分(1校)

	購入量(個)	購入金額(円/税抜)	処分日	処分量(個)
米粉パン	152	6,598	令和2年8月22日	152

令和2年8月26日使用予定分(1校)

	購入量(個)	購入金額(円/税抜)	処分日	処分量(個)
米粉パン	657	29,803	令和2年8月27日	657

2 有効活用の照会先

1 市の関係部署

2 山口県 廃棄物・リサイクル対策課

3 NPO法人山口ステーション

4 山陽小野田市社会福祉協議会

給食停止に伴いキャンセルできなかった給食食材の活用について

単位：kg

日付	曜日	施設名	活用内容	キャベツ	じゃがいも	ニンジン	大根	葉ねぎ	備考
4月17日	金	みつば園	譲渡	10	10	10	10	10	
4月17日	金	給食センター	調理研修	13	10	6.5	7	1	
4月20日	月	給食センター	調理研修	11	75	3.6	16	10	
4月21日	火	給食センター	調理研修	14	4.3	4.2	5.5	1.5	
4月22日	水	給食センター	調理研修	2	4	2	2	1.5	

吉永美子議員

資料2

山陽小野田市 防災用備蓄食料

(市役所)

令和3年(2021年)5月11日現在

ア. 過去の備蓄状況

種類	商品名	数量	保存期間	購入年(年度)	賞味期限	活用状況	
アルファ米	炊き出しセット 5kg	五目ごはん	5 kg	5年	2011	2016	平成28年(2016年)2月10日 小野田地区防災訓練で使用
アルファ米	炊き出しセット 5kg	白飯	5 kg	5年	2011	2016	平成28年(2016年)2月10日 厚狭地区防災訓練で使用
アルファ米	炊き出しセット 5kg	わかめごはん	5 kg	5年	2011	2016	
アルファ米	ライスるん 40g	白米+ホタテ 50袋	50 食	5年	2011	2016	平成27年(2015年)11月15日 健康フェスタにて配布
アルファ米	ライスるん 40g	五目がゆ 50袋	50 食	5年	2011	2016	
クラッカー	災害救助用クラッカー 88g	RITZ(35食*13缶)	455 食	5年	2011	2016	
クラッカー	災害救助用クラッカー 88g	RITZ(35食*3缶)	35 食	5年	2011	2016	
アルファ米	尾西のわかめごはん	1食分*100袋	100 食	5年	2014	2019	平成31年(2019年)4月21日 つつじまつりで配布
ビスケット	保存用ビスコ(コンパクトタイプ)	ビスコ(5枚入×3)×60×12箱	720 食	5年	2016	2021.4	令和3年(2021年)3月 スマイルキッズ、保健センター、保育園で配布
液体ミルク	明治液体ミルク	24缶×4箱	96 缶	1年	2019	2020.10	

イ. 現在の備蓄状況

種類	商品名	数量	保存期間	購入年(年度)	賞味期限	備考
マジックライス	食べ方2通り白米 100g	1食分×50袋×3箱	150 食	5年	2016	2022.6
マジックライス	食べ方2通り五目ご飯 100g	1食分×50袋×3箱	150 食	5年	2016	2022.6
マジックライス	食べ方2通りわかめご飯 100g	1食分×50袋×3箱	150 食	5年	2016	2022.6
マジックライス	食べ方2通り青菜ご飯 100g	1食分×50袋×3箱	150 食	5年	2016	2022.6
クラッカー	災害救助用クラッカー 88g	RITZ(35食*2缶)×5箱	350 食	5年	2017	2022.8
マジックライス	食べ方2通り白米 100g	1食分×50袋×3箱	150 食	5年	2017	2023.5
マジックライス	食べ方2通り五目ご飯 100g	1食分×50袋×3箱	150 食	5年	2017	2023.5
マジックライス	食べ方2通りわかめご飯 100g	1食分×50袋×3箱	150 食	5年	2017	2023.4
マジックライス	食べ方2通り青菜ご飯 100g	1食分×50袋×3箱	150 食	5年	2017	2023.4
クラッカー	災害救助用クラッカー 88g	RITZ(35食*2缶)×5箱	350 食	5年	2018	2024.5
マジックライス	食べ方2通り白米 100g	1食分×50袋×3箱	150 食	5年	2018	2024.5
マジックライス	食べ方2通り五目ご飯 100g	1食分×50袋×3箱	150 食	5年	2018	2024.5
マジックライス	食べ方2通りわかめご飯 100g	1食分×50袋×3箱	150 食	5年	2018	2024.5
マジックライス	食べ方2通り青菜ご飯 100g	1食分×50袋×3箱	150 食	5年	2018	2024.6
クラッカー	災害救助用クラッカー 88g	RITZ(35食*2缶)×5箱	350 食	5年	2019	2025.7
マジックライス	食べ方2通り白米 100g	1食分×50袋×3箱	150 食	5年	2019	2025.4
マジックライス	食べ方2通り五目ご飯 100g	1食分×50袋×3箱	150 食	5年	2019	2025.6
マジックライス	食べ方2通りわかめご飯 100g	1食分×50袋×3箱	150 食	5年	2019	2025.4
マジックライス	食べ方2通り青菜ご飯 100g	1食分×50袋×3箱	150 食	5年	2019	2025.4
液体ミルク	明治液体ミルク	24缶×2箱	48 缶	1年	2020	2022.2
ビスケット	保存用ビスコ(コンパクトタイプ)	ビスコ(5枚入×3)×60×12箱	720 食	5年	2020	2026.6
飲料水	森響水	24本×66箱	1,584 本	3年		毎年更新(水道局に返却)

(1)非常食について

ア 年度別非常食の内容、数量、活用状況等

年度	内容	備蓄数量	活用状況等
2017年度	ご飯、五目ご飯、白粥等	合計750食分	・院内災害想定訓練使用 ・調理使用
	牛丼の素、肉じゃが、サンマのかば焼き	合計390食分	
	水	2ℓ×184本	・院内災害想定訓練使用 ・調理使用 ・期限切れは生活水用に保管
		500ml×240本	
2018年度	ご飯、五目ご飯、雑炊等	合計930食	・ご飯は調理使用
	ビスコ	200人分	
	牛丼の素、ポークカレー	合計300食分	
	豚汁、カボチャスープ、トマトスープ	合計470食分	
	缶パン	216食分	
	野菜ジュース	210缶	
	水	2ℓ×184本	・調理使用 ・期限切れは生活水用に保管
500ml×1,344本			
2019年度	ご飯、五目ご飯、雑炊等	合計990食	・ご飯は調理使用
	ビスコ	200人分	
	牛丼の素、ポークカレー	合計300食分	
	豚汁、カボチャスープ、トマトスープ	合計680食分	
	缶パン	432食分	
	野菜ジュース	330缶	
	水	2ℓ×184本	・調理使用 ・期限切れは生活水用に保管
500ml×1,344本			
2020年度	ご飯、五目ご飯、雑炊等	合計1,190食	
	ビスコ	200人分	
	牛丼の素、ポークカレー	合計450食分	
	豚汁、カボチャスープ、トマトスープ	合計680食分	
	缶パン	648食分	
	野菜ジュース	540缶	
	水	2ℓ×184本	・調理使用 ・期限切れは生活水用に保管
500ml×1,344本			
2021年度 (予定)	ご飯、五目ご飯、雑炊等	合計1,190食	
	ビスコ	200人分	
	牛丼の素、ポークカレー、まぐろ浅たき	合計650食分	
	豚汁、カボチャスープ、トマトスープほか	合計880食分	
	朝からフルーツ	200食分	
	缶パン	648食分	
	野菜ジュース	540缶	
	水	2ℓ×800本	・調理使用 ・期限切れは生活水用に保管
500ml×1,344本			

取り組む きっかけ

自然の涼しさをもたらす、省エネや地球温暖化防止の助けをしてくれる緑のカーテン。この緑のカーテンには、私たちにたくさんのもをもたらしてくれます。みんなで板橋区を緑のカーテンでいっぱいにしてみませんか？

省エネ
温暖化防止

緑の癒し

食べる
楽しみ

地域との
つながり

環境教育

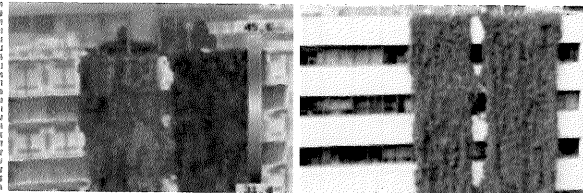
緑のカーテンの効果

省エネ
温暖化防止

① 遮光と遮熱

外からの光や熱を遮ることができます。緑のカーテンのあるなしでこんなに違います！

板橋区役所本庁舎の緑のカーテン

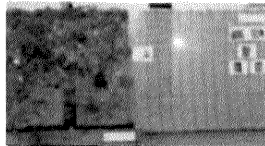


サーモグラフィ画像

外観写真

② 葉の蒸散作用

<暑い光を当てた場合の表面温度の比較>
▷すだれ：40℃(熱くなる)
▷緑のカーテン：24℃(熱くならない)



⇒「緑のカーテン」は、植物がもつ蒸散作用により熱をためこむことはありません。

蒸散作用とは…

葉から水蒸気が蒸発するときに、その水蒸気が葉の熱を奪います。



※葉の温度が上がらず、熱を放熱することはありません。

冷房の使用抑制による省エネ・節電の効果とヒートアイランド現象の緩和効果

●「緑のカーテン」を設置すると、真夏のエアコン使用では20～30%の省エネ効果があります。*1

●外気温31℃の時、エアコン(2.2KW)の冷房設定温度を27℃から28℃にすると、670円の電気代節約になります(1日9時間使用)。*2

●冷房を1日1時間短縮すると、410円の電気代節約になります(設定温度:28℃)。*2

*1 中部電力ホームページより *2 一般財団法人省エネルギーセンター「家庭の省エネ大辞典2012年版」より

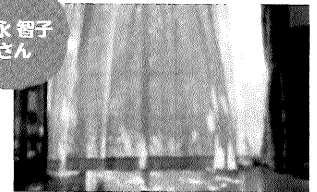
やってみて よかったこと

省エネ・温暖化防止

私は6年前からつる性の植物を育て、部屋の温度上昇を和らげエアコンの使用を抑制しています。夏を涼しく過ごし、部屋から緑を眺めた時、葉のすき間から木漏れ日が入り、心地よい風

が白いカーテンを揺らす景色はとても癒されます。収穫したヘチマやゴーヤーの実はチャンプルやジュースなどにして美味しく頂いています。

未永 智子
さん



緑の癒し



熊木 英雄
さん

我が家では、緑のカーテンによって夏場に外に出て遊ぶことが圧倒的に増えました。強い日差しを受けずにプールに入れたり、木漏れ日の中で食事をしたり、お茶を飲んだり。緑

のカーテンがなければ夏の屋外でのこういう過ごし方は容易にできなかったと思います。同時に室内からも清涼感のある緑が感じられ、電気代もだいぶ節約できました。

食べる楽しみ

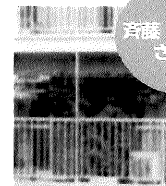
私は日光を遮るだけでなく、暑さに負けないようにとゴーヤージュースを飲むことから始めました。最近では、ホロ苦いゴーヤーの風味が活力の源になっていると思う程です。創意工夫して作る料理の楽しみが家

族や友人、職場、サークルへと輪が広がっています。そして恵みを食べていることで健康にもなっています。特に高齢者は日光浴、外気浴、生育の観察と暑さを忘れさせてくれる楽しみがあります。

小野 ミチ子
さん



地域とのつながり



吉藤 ツヤ子
さん

緑のカーテンづくりに挑戦して8年。毎年ベランダの窓がゴーヤーとフウセンカズラに覆われます。暗くなる・虫が嫌い・狭くなるなどできない理由をあげていたご近所さん。我が家の玄関ドアを開け、正面

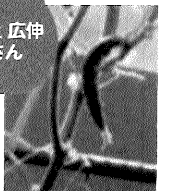
の見事な「みどり」に涼しそう・キレイ・私にもできるかなと前向きな意見！今年は8軒に増えました。来年からはご近所さんと集会所でゴーヤー料理を楽しみながら地域とのつながりをさらに広げたいです。

環境教育

プランターでゴーヤーを育てたことが緑のカーテンを始めたきっかけでした。一番上の子供と一緒に、数年前から毎年作っています。親子で楽しむ、花が咲くころには、蜂・トンボ・蝶々などが飛んできて

子供と一緒に観察します。普段、仕事で遅くなる私にとって子供と触れ合える貴重な時間です。今年は、温暖化のことについて話し合い、家族で取り組めるエコ活動もしています。

川上 広伸
さん



ご遺族のための

おくやみハンドブック

このたびのご親族のご不幸、謹んでお悔やみ申し上げます。

ご遺族におかれましては、今後の生活などに対する不安もある中、相続のほか年金や保険など、さまざまな手続きが生じてくるかと存じます。

山陽小野田市では、それらのうち、市役所でお手続きが必要な主なものについてまとめました。

ご遺族のみなさまに、お役にたてていただけますと幸いです。

山陽小野田市

手続きにお持ちいただくもの（主なもの）

お越しの際には、下記のものをお持ちください。

各手続き別の必要なものについては、6ページ以降に掲載していますのでご確認ください。

各手続きは、内容によっては一度で終わらないこともあります。

ご遺族のもの

- 印判（相続人・喪主）※スタンプ印不可
- 来庁される方の本人確認書類
 - ・写真付きのものは1点 ※運転免許証、マイナンバーカード など
 - ・写真付きがない場合は2点 ※健康保険証、介護保険証、年金手帳 など
- 預貯金通帳（相続人・喪主）
- 故人の預貯金通帳から各種税等を口座振替されている場合、新たに口座振替する預貯金通帳

亡くなられた方のもの

- マイナンバーカード（お持ちの方）
- 国民健康保険証、後期高齢者医療保険証
- 国民年金手帳、国民年金証書
- 身体障害者手帳、療育手帳、精神障害者保健福祉手帳
- 福祉医療費受給者証
- 介護保険被保険者証
- その他、市役所から交付された証書類

現況





Sunoda

笑顔
生まれる。
SMILE CITY

本山脚のくぐり岩

山陽小野田市

犯罪被害に遭われた方々は、次のようなことに苦しんでおられます。

山口県HPより抜粋

犯罪被害に遭った後の様々な状況の変化

- ◆ **心身の不調**
 - 感覚・感情のマヒ
 - 不眠・悪夢、吐き気・食欲不振
- ◆ **経済的な負担**
 - 生計者の喪失
 - 医療費、転居費、葬祭費などの出費
- ◆ **仕事や生活への影響**
 - 入院等に伴う欠勤
 - 自宅が犯罪現場となるなど居住の問題。

犯罪等による直接的な被害を受けた後の二次的被害

- ◆ **周囲の人の言動などによる精神的な苦痛など**
 - 周囲の人からの配慮に欠ける言動、噂話
 - インターネット等を通じた誹謗中傷
 - 過剰な取材や報道



二次的被害

二次的被害とは、犯罪等による直接的な被害を受けた後に、犯罪被害に遭われた方などに対する配慮に欠ける言動、誹謗中傷、過剰な取材等により、犯罪被害に遭われた方などが受ける精神的な苦痛、身体の不調、名誉の毀損、私生活の平穩の侵害、経済的な損失その他の被害をいいます。

吉永美子議員

資料8

山口県犯罪被害者等支援条例の概要

目的	<ul style="list-style-type: none"> ● 犯罪被害者等の権利利益の保護 ● 県民が安心して暮らせる地域社会の実現
基本理念	<ul style="list-style-type: none"> ● 尊厳を尊重した支援 犯罪被害者等の個人の尊厳が尊重され、その尊厳にふさわしい処遇が保証されること。 ● 個々の状況に応じた支援 犯罪被害者等の置かれた個々の状況に応じて適切に行うこと。 ● 途切れのない支援 犯罪被害者等が必要な支援を途切れることなく受けることができるようにすること。 ● 連携による支援 犯罪被害者等支援に係る情報を関係機関で共有し、必要な支援を連携して行うこと。
責務	<ul style="list-style-type: none"> ● 県 犯罪被害者等支援のための施策を総合的に策定し、及び実施すること。 ● 県民 犯罪被害者等支援についての理解を深め、二次的被害が生じないよう配慮すること。 ● 事業者 犯罪被害者等支援についての理解を深め、必要な措置を講ずるとともに、事業活動を行うに当たって、二次的被害が生じないよう配慮すること。
役割	<ul style="list-style-type: none"> ● 民間犯罪被害者等支援団体 犯罪被害者等支援に関する専門的な知識及び経験を活かし、犯罪被害者等支援の推進に積極的な役割を果たすこと。

山口県犯罪被害者等支援条例の概要

基本理念	<ul style="list-style-type: none"> ● 推進計画の策定 犯罪被害者等支援を総合的・計画的に推進するため、推進計画を策定する。 ● 相談及び情報の提供等 相談に応じ、必要な情報の提供等を講ずる。 ● 経済的負担の軽減 経済的な助成に関する情報の提供等を講ずる。 ● 心身に受けた影響からの回復 心身の状況に応じて保健医療サービスや福祉サービスが提供されるよう講ずる。 ● 安全の確保 安全を確保するため、一時保護、施設への入所、防犯に係る指導等を講ずる。 ● 居住の安定 住居に関する情報の提供等を講ずる。 ● 雇用の安定 雇用の安定、職場での二次的被害を防止するため、事業者への啓発活動を講ずる。
的	<ul style="list-style-type: none"> ● 犯罪被害理解促進期間 毎年11/25～12/1を犯罪被害理解促進期間とし、集中的な広報啓発を行う。 ● 民間犯罪被害者等支援団体に対する支援 犯罪被害者等支援に関する情報の提供及び助言等を講ずる。 ● 人材の育成 犯罪被害者等支援を担う人材を育成する。
策	<ul style="list-style-type: none"> ● 推進体制の整備 犯罪被害者等支援を積極的に推進するための体制を整備する。 ● 財政上の措置 必要な財政上の措置を講ずる。