

広報

No.372
2020

9.15



第8回現代ガラス展 in 山陽小野田

大賞決定!

「Weaving Glass-interface-vol.3」 佐藤 静恵

活力と笑顔あふれるまち スマイルシティ山陽小野田

さんよっおのだ

SMILE CITY
Sanyo noda

目 CONTENTS 次

目次・表紙の説明	2
・女と男の一行詩 など	
新型コロナウイルス感染症 に関するお知らせ	3
第8回現代ガラス展 in 山陽小野田 受賞作品決定!	4
スマイル・オレンジフェア フォトコンテスト 2020 作品募集	5
トピックスさんようおのだ	6
・山陽小野田市商品券(愛称スマイルチケット)を 配付します など	
情報ひろば	8
スマイルエイジング 水とくらし	10
文化ナビ	11
図書館つうしん	裏

今号に掲載している情報について

今号に掲載している情報は、9月9日時点の情報です。今後、新型コロナウイルス感染症の状況によって、イベント・行事の中止・延期など、掲載した内容が変更される場合があります。

ひとひと 女と男の一行詩 [協賛企業賞]

[レノファ山口FC賞]
「家庭科5」だと言う父に
「名札を縫って」と頼む母
仕上がり気にせず 「ありがとう」

表紙の説明



「第8回現代ガラス展 in 山陽小野田」の受賞作品が決定しました。大賞は、石川県在住の佐藤静恵さんの「Weaving Glass-interface-vol.3」です。現代ガラス展については、4ページおよび11ページ「文化ナビ」をご覧ください。

上の写真は、7月に不二輸送機ホールで一次審査を通過した上位作品38点を展示した「現代ガラス展一般公開」の様子です。

山陽小野田市民憲章

みんなのちかい

私たちは、先人のこころを受け止め、
住みよいまちをめざして、
ここにちかいをたてます。

- 一、このまちの未来のために自ら考えます。
 - 一、このまちの未来のために汗を流します。
- そして、このまちを愛します。

(平成19年3月21日告示)

資源ごみ売却収入

【7月分】	【令和2年度累計】
2,125,939円	9,956,604円

指定ごみ袋手数料収入

【7月分】	【令和2年度累計】
1,185,543円	5,743,655円

■発行 / 山陽小野田市
<https://www.city.sanyo-onoda.lg.jp/>
〒756-8601 山陽小野田市日の出1丁目1-1
☎ 82-1111 (代表)

■編集 / シティセールス課 ☎ 82-1148
ki-kouhou@city.sanyo-onoda.lg.jp

新型コロナウイルス感染症に関するお知らせ

施設の利用の中止について

市内の屋内施設・屋外施設の利用中止を 9月22日(祝)まで延長します。

【中止】市が主催するイベント等

開催日	行事内容
9～10月	歴史民俗資料館 企画展「発掘された山口巡回展」
9月26日(土) ・27日(日)	かがく博覧会
9～11月	市民文化祭
10月下旬	スマイルハロウィン さんようおのだ2020

【中止】その他イベント等

開催日	行事内容
10月31日	お祝い夢花火(埴生漁港)
11月8日	厚狭秋まつり・古式行事

「新しい生活様式」を取り入れ、新型コロナウイルス感染症を予防しましょう！

引き続き感染予防の **3つの基本**「**①身体的距離の確保(2m)** **②マスクの着用** **③手洗い30秒**」の「新しい生活様式」を実践し、感染症対策を徹底しましょう。

日常生活で次のことを意識しましょう！

- まめに手洗い・手指消毒
- 咳エチケットの徹底
- 身体的距離の確保
- 密集・密接・密閉の回避
- 毎朝体温測定 ●こまめに換気



新型コロナウイルス感染症に関連する人権への配慮

新型コロナウイルスに感染された人やその家族、感染者と同じ職場の人、医療関係者等に対して、人権意識をもって温かい気持ちで接していただくようお願いします。

また、新型コロナウイルスは誰もが感染する病気です。感染症について正しく理解し、冷静な判断と行動を心がけましょう。

市民のみなさんには以下のことに対して、ご理解・ご協力をお願いします。

- ① 県や市が発信する正確な情報に基づき冷静な対応をする
- ② 個人情報や不確かな情報(噂やデマ)を拡散しない
- ③ 感染者に対する差別や偏見、誹謗中傷をしない



新型コロナウイルス感染症に関する人権相談窓口

一人で悩まず、まずは相談しましょう

【受付時間】 平日 8:30～17:15

- みんなの人権110番 ☎ 0570-003-110
- 子どもの人権110番 ☎ 0120-007-110
- 女性の人権ホットライン ☎ 0570-070-810
- 外国語人権相談ダイヤル ☎ 0570-090-911

※法務省人権擁護局ホームページから、インターネットによる相談もできます。

<http://www.moj.go.jp/JINKEN/jinken113.html>



圏市民活動推進課 (☎ 82-1137)

◆山口県新型コロナウイルス感染症専用相談ダイヤル

山口県では、新型コロナウイルス感染症に関する症状や感染予防、検査方法などの相談に対し、直通で毎日24時間、専従スタッフによる適切な助言や情報提供が受けられる専門相談ダイヤルです。

☎ 083-902-2510 【毎日24時間対応】

※専用ダイヤルの開設に伴い、県健康増進課相談電話(083-933-3502)は、8月末をもって終了しました。

※これまでの健康福祉センターの帰国者・接触者相談センターの電話番号は、この専用相談ダイヤルに一元化されました。

◆市の総合窓口 新型コロナウイルス感染症に関する相談や困りごとについてお聞きします。

●山陽小野田市新型コロナウイルス対策総合窓口(総務課危機管理室内)

☎ 82-1122 FAX 83-2604 【平日 8:30～17:15】

市ホームページ
「新型コロナウイルスに
関連したお知らせ」▶



若手作家が熱意を込めて制作した作品の魅力に触れる

本市は、セメントに代表されるように古くから窯業と深い関わりがあり、その窯業のひとつである「ガラス」をコンセプトにしたまちづくりに取り組んでいます。平成13年から始まったこの公募展は、3年に1度開催し、若手ガラス作家の登竜門的コンペティションとして評価が高まっています。

今回の「第8回現代ガラス展 in 山陽小野田」は、新型コロナウイルス感染症拡大防止のため、予定していた展覧会を中止し、現代ガラス展の開催自体も危ぶまれました。しかし、制作活動にも制約のある中で、全国から82点の作品の応募があり、応募作品の審査、賞の決定等を行いました。審査は作品画像による一次審査後、画像や撮影した動画を用いて、二次審査に進んだ38点の中から大賞、優秀賞、市長賞、各審査員賞およびスポンサー賞を決定しました。若手作家が熱意を込めて制作したガラス作品の数々は、市ホームページ等をご覧ください。

〒747-0292 山陽小野田市 園現代ガラス展実行委員会事務局（文化スポーツ推進課内 ☎82-1115）



Weaving Glass-interface-vol.3

パート・ド・ヴェールの絞り出し技法を用いて制作しています。ガラスのメッシュが、界面に落とされたガラスの自重によって歪み引き伸ばされることで、三次元のフォルムが生まれます。一目一目、線を描き出す行為の蓄積が一つの作品として提示される様は、繰り返される日常を紡いでいく私自身の姿にシンクロしています。自身で見出した、素材の特性に特化した表現を、これからもガラスを通じて探求していきたいです。

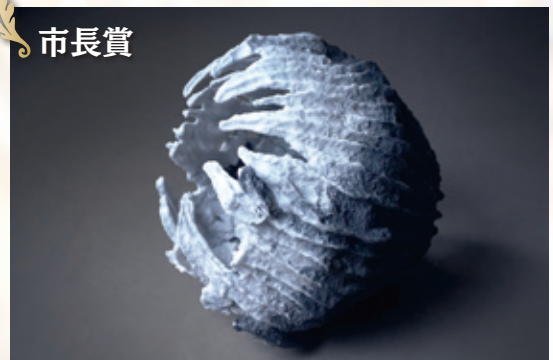
佐藤 静恵（石川県）

【大賞受賞者のコメント】

この度は、大賞に選出していただきありがとうございます。大変光栄です。私の作品が、このような栄誉ある賞をいただいたことで、今までの、またこれからの造形活動に対する取り組みに大きな自信を得ることができました。この受賞を糧にすると同時に、甘んじることなく、これからも自身の目指す素材表現の追求に精進していきたいです。本当にありがとうございました。



出合い 柚木崎 美優（大阪府）



Fascination with Magnification VII
勝川 夏樹（大阪府）

★Sanyo Onoda★

スマイル・オレンジフェア

作品募集

フォトコンテスト2020

10月、わがまちをオレンジに染めよう!



市のイメージカラー「オレンジ」をまちに広げるため、10月に開催する「スマイル・オレンジフェア」の取組の一つとして、ウェブフォトコンテストを初開催します!

市内の日常で見かけたオレンジ色のショット、家族で仮装した笑顔あふれる写真、ハロウィン仕様のかぼちゃなど、みなさんに自慢したい、とっておきのフォトジェニックな作品をぜひ投稿してください。

応募要項

山陽小野田市にゆかりのある人(市民, 市内在職・在学の人, 市出身の人等)であれば、誰でも応募可能
※プロ・アマチュアは問いません。

テーマ

オレンジ, ハロウィン, カボチャ, スマイル(笑顔)



応募方法

公式ホームページの応募フォームから応募

次の必要事項を記入してください。

- ①氏名(フリガナ) ②年齢 ③ペンネーム ④電話番号
- ⑤住所(市外の人には本市とのゆかりを記載) ⑥メールアドレス
- ⑦作品のタイトル ⑧撮影場所 ⑨撮影年月日
- ⑩コメント(撮影のポイントや撮影時の状況等 150字以内)



待
て
な
が
め



※すべての作品は、原則、ハロウィンイベント公式ホームページで10月から掲載します。広報「さんようおのだ」や市ホームページに掲載するなど、ハロウィンイベントのPRとして活用します。

※審査方法は、実行委員会による審査を行い、優秀作品5点を公式ホームページ上で発表します。受賞者には電話またはメールにてご連絡します。

注意点

・サイズは1MB程度(画像形式はJPGのみ) ・写真は縦・横どちらでも可。 ・応募者1人につき1作品。 ・未発表のものに限る。被写体が写る場合は、本人の了承を得てから応募してください。 ※応募作品について第三者から権利侵害や損害賠償等の苦情や異議申し立てがあった場合でも主催者は一切の責任は負わず、応募者が全て対処するものとします。 ・画像加工した写真は不可。 ※多少のトリミングや色補正などの調整程度であれば応募可。

その他

収集した画像の使用権はスタジオ・スマイル事務局に帰属し、適正に管理します。なお、受賞作品に限らず、応募作品やそのコメント等は、パンフレットやポスター、新聞、ホームページ、SNSなど山陽小野田市の広報媒体で利用(サイズや色調などの画像加工をする場合があります)することや、その他関連サイトおよび関連媒体でも紹介させていただく場合があります。その際、トリミングやコメント等の一部を抜粋させていただく場合がありますので、ご了承ください。

問い合わせ先

スタジオ・スマイル事務局(シティセールス課内) ☎82-1241





山陽小野田市商品券(愛称 スマイルチケット)を配付します

●問い合わせ先
商工労働課 (☎82-1150)

◎ 1人につき5千円の商品券を配付します

新型コロナウイルス感染症の影響に鑑み、市民生活を支援するとともに、地域における消費を喚起するため、市内のお店で利用できる商品券(愛称 スマイルチケット)を配付します。

【給付額】 給付対象者1人につき5千円(500円×10枚)

【使用期間】 お手元に届いた日から令和3年2月28日(日)まで



商品券に、山陽小野田観光協会PRキャラクター(共通券に埴生地区に伝承が残る平安時代を代表する歌人 和泉式部「恋する和泉ちゃん」、専用券に本市出身の維新の志士 来嶋又兵衛「イケメン又兵衛」)を使用。

◎給付対象者

- ①令和2年8月1日時点で、山陽小野田市の住民基本台帳に登録されている人
- ②山口東京理科大学
(市外に住所を登録していても対象)

◎配付方法

- ①住民基本台帳に基づき、給付対象者の属する世帯の世帯主へ、9月中旬から10月初旬にかけて特定記録郵便で郵送

※手続きは必要ありません。

- ②大学からお知らせ

◎商品券の概要

- 共通券 500円×5枚
(商品券取扱店全店で利用可能)
- 専用券 500円×5枚
(商品券取扱店のうち市内の飲食店、小規模事業者、タクシー事業者で利用可能)

※商品券取扱店の一覧は、商品券と一緒に郵送する予定です。追加した取扱店については、市ホームページで一覧を更新してお知らせします。

■取扱店を随時募集!

商品券(愛称 スマイルチケット)を配付するにあたり、この商品券の取扱店を随時募集しています。詳しくはお問い合わせください。

●応募資格

市内に事業所、店舗を有する事業者

●取扱店の認定

取扱が可能な店舗には、取扱店登録証およびステッカーを交付

※ステッカーには、共通券を利用できる店舗用と専用券を利用できる店舗用の2種類があります。

■コールセンター

商品券について不明な点がありましたら、コールセンターにお問い合わせください。



☎ 0570-033-434

- 設置期限 10月31日(土)まで
- 受付時間 9:00～17:00



税務課からのお知らせ

◎市税をスマートフォン決済で納付できます

10月1日から、市税の納付方法にスマートフォン決済を導入します。スマートフォン決済は金融機関やコンビニエンスストアなどでの納付が難しい人でも、アプリを使って「いつでも」「どこでも」「かんたんに」納付ができます。ぜひ、ご利用ください。

◎利用できる市税

市県民税（普通徴収）、固定資産税・都市計画税、軽自動車税（種別割）

◎利用料・手数料 無料

※利用の際の通信料は利用者の負担になります。

◎対象アプリの種類

- PayB ● LINE Pay ● PayPay

■スマートフォン決済の利用方法

対象アプリをインストールしたスマートフォンでアプリを起動し、納付書に記載のバーコードを読み取り納付手続きを行います。

※詳しくは市ホームページをご覧ください。



注意事項

- ・スマートフォン決済を利用する場合、領収証書および軽自動車の車検用納税証明書は発行されませんので、領収証書等が必要な場合は、納付書裏面に記載の金融機関等で納付してください。
- ・納期限を過ぎた納付書や金額を訂正した納付書は使用できません。

〈問い合わせ先〉税務課（☎ 82-1126）



「介護予防応援隊養成講座」受講生募集

「介護予防応援隊」とは、自分の介護予防をしながら、地域のみなさんの介護予防を推進するために地域でお手伝いをする応援者のことです。あなたも介護予防応援隊になって、元気な身体と心を手に入れませんか。

◎対象 市内在住で介護予防や介護予防活動に意欲関心のある人

◎日程 時間はいずれも 9:30～11:30

	とき	ところ	内容
①	10月14日(水)	厚狭地区複合施設	講義「介護予防ってなに？～いつまでも歩こう、食べよう、笑いあおう～」
	11月10日(火)	高千帆福祉会館	
②	10月21日(水)	厚狭地区複合施設	講義・実技「いきいき百歳体操」, 「音読でいきいき脳活！」
	11月17日(火)	高千帆福祉会館	
③	10月28日(水)	厚狭地区複合施設	介護予防における運動の意義, 栄養改善(低栄養)について
	11月24日(火)	高千帆福祉会館	
④	11月4日(水)	厚狭地区複合施設	講義・実技「口腔ケア」, 介護予防応援隊の役割および今後の活動について
	12月1日(火)	高千帆福祉会館	

◎受講料 無料

◎定員 30人（先着順）

◎申込期限 講座1回目の前日まで

◎申込方法 電話

〈問い合わせ・申込先〉地域包括支援センター（高齢福祉課内 ☎ 82-1149）

お知らせ

住宅耐震に関する
情報コーナーを設置します

耐震診断・耐震改修を行う際に役立つ情報をお知らせするため、情報コーナーを設け、住宅耐震に関するパンフレットなどを配布します。市が実施する支援制度もありますので、ぜひご利用ください。

●とき

9月29日(火)～10月8日(木)

●ところ 厚狭地区複合施設

●問い合わせ先

建築住宅課 (☎ 82-1167)

緊急通報システム
「Net119」の運用開始

宇部・山陽小野田消防局では、10月1日から、耳が不自由な人やことばが不自由な人を対象に、音声によらない緊急通報システム「Net119」の運用を開始します。

「Net119」を利用するには、事前の利用者登録とインターネットに接続可能な携帯端末が必要です。詳しくは、消防局ホームページをご覧ください。

●問い合わせ先

宇部・山陽小野田
消防局情報指令課
(☎ 21-2866
FAX 33-0745)



コミュニティ助成事業

一般財団法人自治総合センターでは、宝くじの社会貢献広報事業として、コミュニティ活動に必要な備品や集会施設の整備、安全な地域づくりと共生のまちづくり等に対して助成を行っています。

●対象事業

一般コミュニティ助成事業、
コミュニティセンター助成事業、
青少年健全育成助成事業、
地域国際化推進助成事業

●申込期限 10月2日(金)(必着)

●申込方法 申込先に備え付けの
申請書に必要書類を添えて提出
※詳しくはお問い合わせください。

●問い合わせ・申込先

市民活動推進課 (☎ 82-1134)

市公式フェイスブックで
情報発信中！

市の魅力やイベント情報等を
発信しています。

●問い合わせ先

シティセールス課
(☎ 82-1148)

きらら交流館まつり
中止のお知らせ

新型コロナウイルス感染症予防のため、今年度のきらら交流館まつりは中止します。なお、特別入浴回数券は販売します。

●問い合わせ先

きらら交流館 (☎ 88-0200)

募集・試験

多文化共生講座
～日本語学習サポート～

外国人の日本語学習を支援できる人材を養成するための講座です。

●対象 外国人および外国とつながりがある人との交流や日本語学習支援に興味がある市内在住または在職・在学の人

●とき 10月10日(土)、11月28日(土)、12月12日(土)

(全3回、1回のみ参加も可)

※時間はいずれも13:30～15:30です。

※新型コロナウイルス感染症の状況により、オンラインによる開催となる場合があります。

●ところ 厚狭地区複合施設

●講師 當房 詠子
(梅光学院大学非常勤講師)

●受講料 500円
(参加回数に関わらず同額)

●定員 20人(先着順)

●申込期限 10月2日(金)

●申込方法 申込先に備え付けの
申込書に記入し提出
(電話、E-mailでも可)

※申込書は市ホームページからもダウンロードできます。

●問い合わせ・申込先

市国際交流協会事務局(市民活動推進課内) (☎ 82-1134)

発売期間 9月23日(水)～10月20日(火)

ハロウィンジャンボ宝くじ

ハロウィンジャンボミニと2種類同時発売！



この宝くじの収益金は、市町村の明るいまちづくりや地域住民の福祉向上のために使われます。

抽せん日は10月27日(火)

園(公財)山口県市町村振興協会
(☎ 083-925-6612)

クーちゃん



9月21日(祝)～30日(水)

秋の全国交通安全運動

～住みよい山口 いつも心に 交通安全～

- 歩行者の安全と自転車の安全利用の確保
- 高齢運転者等の安全運転の励行
- 夕暮れ時と夜間の交通事故防止
- 飲酒運転等の危険運転の防止
- 横断歩道における歩行者優先の徹底(県重点)



園生活安全課 (☎ 82-1133)

山口きらめき企業の魅力発見フェア2020

世界トップシェアの企業や金融機関・食品関連・製造業などの県内企業に加え、県内自治体など60機関を超える出展者が集結。企業や、生活の場としての自治体の魅力を発信するイベントです。

●**対象** 大学生、短大生、高専学生、専修学校生、各種学校生、高校生、教職員、保護者、一般

●**とき**

11月7日(土) 10:00～15:00

●**ところ** 維新百年記念公園維新大晃アリーナ(山口市)

●**参加料** 無料

●**申込期限** 10月30日(金)

●**申込方法**

専用サイトから申込み

※服装自由、入退場自由、当日の参加も可です。

■**WEB配信による開催**

今年度は、WEB配信によるフェアも開催します。

○**配信期間**

10月26日(月)10:00から11月27日(金)15:00まで

●**問い合わせ先**

若者定着促進室
(山口大学内)

☎083-933-5477



ウォーキングコース募集

スマイルエイジングの「運動」の取組の一環として、みなさんのおすすめウォーキングコースを募集します。

●**対象** 市内在住または在職・在学の人、市内の団体

●**応募期限**

令和3年1月31日(日)

●**応募方法** 応募用紙に必要事項を記入し提出(E-mailでも可)

※応募用紙は市ホームページからダウンロードできます。

●**問い合わせ・提出先**

健康増進課(☎71-1814)

市民体育大会

●**参加資格** 市内在住または在職・在学の人

●**申込期限** 各種目によって申込期限が異なります。

●**問い合わせ先** 市体育協会事務局(文化スポーツ推進課内 ☎82-1116)

※新型コロナウイルス感染症の状況により、日程・会場が変更になる場合があります。



競技	種別	会場	日程
サッカー	一般	市サッカー場	10月11日(日)
	中学校	市サッカー場	10月10日(土)
卓球	一般, 高校, 小学校(ラージボール)	市民体育館	10月18日(日)
	中学校		10月10日(土)
バレーボール	中学校	高千帆中学校体育館	10月10日(土)
	少年団	市民体育館	10月31日(土)
バスケットボール	中学校	竜王中学校体育館	10月10日(土)
	少年団	須恵小学校体育館, 有帆小学校体育館	10月11日(日)
軟式野球	中学校	市野球場 ほか	10月10日(土) 10月11日(日)
	少年団	厚狭球場 ほか	未定
ソフトボール	一般	高千帆運動広場 ほか	11月1日(日)
テニス	一般, 小学校	江汐公園テニスコート	10月11日(日)
ソフトテニス	一般, 高校	須恵健康公園庭球場	10月18日(日)
	中学校男子	浜河内緑地公園庭球場	10月10日(土)
	中学校女子	須恵健康公園庭球場	10月10日(土)
バドミントン	一般	市民体育館	11月29日(日)
弓道	一般, 高校	武道館弓道場	10月18日(日)
	中学校		
剣道	一般, 高校, 中学校, 少年団	武道館柔剣道場	10月11日(日)
アーチェリー	一般	アーチェリー場	10月11日(日)
陸上	中学校	宇部市陸上競技場	未定



…みんなでのぼそう！健康寿命！…

スマイルエイジング

スマイルエイジングとは、スマイルの源となる「心身の健康」を保ちつつ、誰もが笑顔で年を重ねていくことで、「健康寿命の延伸」を目標とするものです。このコーナーでは、スマイルエイジングの「知守」「食事」「運動」「交流」の4つの分野の市民の「チャレンジ目標」について、詳しくご紹介します。 図健康増進課 ☎ 71-1814

運動 【市民のチャレンジ目標】 まずは、毎日プラス10分、プラス1000歩、歩こう

スマイルエイジングの「運動」では、「動こうやあ！今よりも身体を動かす市民」を目指しています。

今回は、「運動」の市民のチャレンジ目標「まずは、毎日プラス10分、プラス1000歩、歩こう」について紹介します。歩くことは体力づくりや健康増進になります。普段から10分多く歩くことを心がけるだけで、糖尿病、心臓病、脳卒中、がん、認知症などになるリスクを下げ、健康寿命を延ばすことにつながります。生活習慣病予防のための歩数の目安は、8,000～10,000歩です。



◆普段からいつ歩けるかを考えよう！

朝食後、通勤するとき、お昼の休憩時間、買い物やそうじのついでなど、普段の生活の中で自分だったら「いつ歩けるかな？」と考えてみましょう。

◆歩数を増やすには？

歩数を増やすために、具体的に自分でできそうなことから取り組みましょう。

例えば…

- エスカレーターでなく階段を利用する
- 少し遠くのトイレを利用する
- 少し遠くの駐車場に停めて歩く
- 一つ手前のバス停で降りて歩く
- 1日1回は外出する
- 犬の散歩をする
- 昼休みは外に出て歩く
- 信号の待ち時間に足踏みをする



◆自分の歩数を歩行時間で覚えよう！

いつも利用している歩数計で、10分歩いたときの歩数を確認しましょう。目標歩数のために、あとどれくらいの時間歩けばよいかの目安になります。目標歩数を設定すると前向きに取り組みます。

今よりも少しでも多く歩くことから始めよう！

10分歩くと歩数は約1,000歩！

※歩くときは、人との距離を保つなど、新型コロナウイルス感染症対策をしながら取り組みましょう。

水道のことは水道局まで ☎ 83-4111

水とくらし

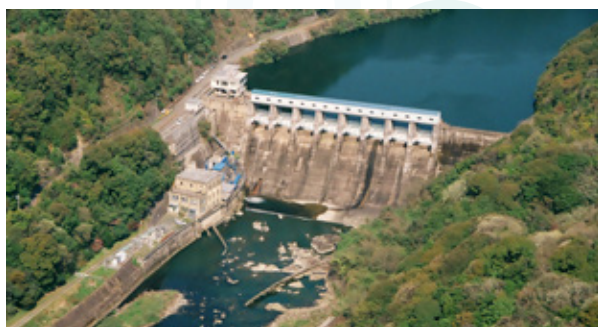


普段、何気なく使っている水道ですが、この水源には厚東川ダムと宇部丸山ダムの存在があります。今回は、厚東川ダムについて紹介します。

◎厚東川ダム

昭和14年(1939年)に西日本一帯が大規模な干ばつに見舞われ、本市においても諸工業の停止や、飲料水の供給困難な状況となり深刻な被害をもたらしました。このため、山口県・宇部・山陽小野田地区の関係者は、この

対策のため立案中だった厚東川多目的ダムの築造工事を実施することとなり、昭和15年の築造計画後、戦時下で工事を一時中止しましたが、昭和23年(1948年)に工事を再開し、昭和25年(1950年)3月に完成しました。



Bunka Navi 文化ナビ

〒 757-0002 山陽小野田市大字郡 1754 番地 ☎ 71-1000 FAX71-1002 E-mail:bunka-kaikan@city.sanyo-onoda.lg.jp

文化の薫るまちになあれ…
不二輸送機ホール
(山陽小野田市文化会館)
休館日：第1・第3火曜日

山陽小野田市とガラス

本市は、昔から窯業のまちとして発展しており、その窯業を伝承しつつ新しい市の文化を創造・発信しようとした際に、本市出身の現代ガラス作家である竹内傳治氏と窯業の一つであるガラスに注目し、平成12年に旧小野田市の市制施行60周年記念事業として「日本の現代ガラス展」(日本を代表するガラス造形作家60人の作品展と竹内傳治記念講演会)を開催したのが、現代ガラス展の始まりです。

■身近なガラスとの触れ合い

ガラス展も今年で第8回目を迎え、「ガラスのまち山陽小野田」を継続して全国に発信しています。身近なところでは、市内外で開催している、ジェルキャンドル(写真左)や万華鏡を作るガラス制作教室も好評です。また、赤ちゃんの足形をエナメル絵付けでガラスに焼き付け、記念プレートを制作できるガラス体験(写真右)も、子どもの成長を記す、思い出の作品の一つとして大変喜ばれています。

また、市役所や図書館など市内各所で、歴代のガラス展受賞作品を常設展示しており、間近でガラス作品を楽しむことができます。芸術品としてのガラス作品を鑑賞していただくもよし、きららガラス未来館や館外で行っているガラス体験を楽しんでいただくもよし…。「ガラスのまち山陽小野田」を身近に感じてみませんか？



山口宇部空港でガラス作品を展示

本市のガラス文化の魅力に触れてもらおうと、市が所有するガラス作品を山口宇部空港ビル2階出発ロビーで展示します。ガラス芸術の世界をぜひこの機会にご覧ください！

- 期 間：9月17日(木)～10月18日(日)
- 展示作品：本市出身のガラス作家竹内傳治氏の作品、過去の現代ガラス展受賞作品

イベント情報

COLUMN

秋は悲しい季節？

月みれば ちぢに物こそ悲しけれ
わが身ひとつの 秋にはあらねど

大江千里

〈現代訳〉月を見ていると、あれこれと物悲しくなるなあ。私一人だけに秋がやってきたわけではないのだけれど。

「月」は秋の季語です。日本人は、月は秋が一番美しいと感じてきました。また「秋」になると、なんとなく「悲しい」と感じる人も多いと思います。本来は、秋は収穫の喜ばしい季節なのですが、このように「悲しい季節」と感じるようになったのは、平安時代の初め、中国からの影響によります。中国では、秋の感傷的な気持ちを表現する漢詩が多く作られました。この和歌も、中国の詩人、白楽天の「秋の夜は私一人のためだけに長い」と悲しみ嘆く詩が元になっています。その詩とはまったく逆に「私一人だけの秋ではない」と言っているところが大江千里のセンスですね。「千」と「一」の数字の対比も技巧的です。

作者の大江千里は、在原業平・行平の甥で、父親は有名な漢学者でした。漢文の教養が豊かで、漢詩を取り入れた和歌を詠むのが得意でした。

小野田高等学校小倉百人一首かるた部
顧問 青池 のぞみ

お知らせ

新型コロナウイルス感染症対策として、不二輸送機ホール(文化会館)は、9月22日(祝)まで貸館業務を休止します。

9月23日(水)以降の利用申請受付は行っていますが、状況によって利用をお断りする場合があります。

ご理解いただきますようお願いいたします。

あなたにとって大切な一冊がある。
いざ、図書館へ！

図書館つうしん

臨時休館中の貸出について

市立図書館は新型コロナウイルス感染症対策として、9月22日(祝)まで休館します。休館中は予約による貸出を行っています。受取の際は、マスクを着用するなど、感染症予防対策にご協力をお願いします。なお、現在借りている本はブックポストに返却するか、休館期間終了後、速やかに返却してください。

◎**予約方法** 電話、FAX、E-mail、図書館ホームページ(蔵書検索・予約システム OPAC)

◎**予約できる資料** 図書、CD、DVD、雑誌のバックナンバー

◎**受取時間**

火～金曜日 9:30～19:00、土・日曜日 9:30～17:00

◎**受取方法** 予約した人の利用者カードを持参し、中央図書館・厚狭図書館で受取り

※赤崎分館、高千帆分館、各公民館での予約および受け取りはできません。

◎**返却方法** 中央図書館、厚狭図書館、各分館、各公民館に設置しているブックポストに返却するか、休館期間終了後、速やかに返却

※新型コロナウイルス感染症の状況によって対応を変更する場合があります。



中央図書館の行事

【開館 25 周年記念事業】

■中央図書館の「ゆるキャラ」イラストコンクール

開館 25 周年を記念して作成する、中央図書館のマスコットとなるキャラクターのイラストを募集します。

◇**対象** 高校生以上

◇**作品の条件** 「本」「竜王山」「竜」をモチーフとしたキャラクターのイラストで A4 サイズのカラー作品 (1 人 3 点まで)

※表現方法 (彩色、画材) は自由です。

◇**応募期限** 10 月 15 日(木) (消印有効)

◇**応募方法** 中央図書館に持参 (郵送、E-mail でも可)



■「ことばの化石」づくりワークショップ

本の中の名文句やお気に入りのフレーズを石に書こう！

◇**対象** 中学生以上 ◇**とき** 10 月 18 日(日) 13:30～15:30

◇**ところ** 2 階視聴覚ホール ◇**定員** 15 人 (先着順)

◇**申込方法** 中央図書館窓口または電話

◎中央図書館 (☎ 83-2870 FAX 83-3564) cyuo-library@city.sanyo-onoda.lg.jp
〒756-0802 柴町 9 番 13 号

(火～金) 9:30～19:00 / (土・日) 9:30～17:00

赤崎分館 (☎ 88-1138) / 高千帆分館 (☎ 83-3212)

(火～金) 13:00～17:00 / (土・日) 9:30～17:00

◎厚狭図書館 (☎ 72-0323 FAX 72-1156) asa-library@city.sanyo-onoda.lg.jp

(火～金) 9:30～19:00 / (土・日) 9:30～17:00

休 館 日

中央図書館…9月22日まで、28日、10月1日、5日、12日、19日

厚狭図書館…9月22日まで、28日、10月5日、8日、12日、19日

❖今月の新刊とオススメ❖

new BOOK



希望、きこえる？ルワンダのラジオに子どもの歌が流れた日
榮谷 明子 著 (汐文社)

ラジオ番組でルワンダの子どもたちに、優しい言葉や楽しい歌を届けたい！

図書館職員
オススメ



志村けん「笑いの神様」の一生
しむけん研究会編集部 編集 (辰巳出版)

笑いの神様は昭和から令和まで、なぜ世代を超えて愛され続けたのか。志村けんの笑いの真髄に迫る。

sanyo-onoda

としよかん Topics

中央図書館 1 日お仕事体験 参加者募集！

図書館司書になりたい人や図書館業務に興味がある人など、ぜひご参加ください。



◇**対象**

市内の高校、大学の在学生

◇**とき** 9 月 26 日(土)～10 月 31 日(土)の土・日曜日で希望する日

① 8:30～12:00

② 13:00～16:30

※申込時に①か②のどちらかを選択してください。

◇**申込期限** 10 月 30 日(金)

◇**申込方法**

中央図書館窓口または電話 (E-mail でも可)