

# 令和元年度スマイルプランナー活動報告書集計結果

令和2年6月 市民活動推進課

## ■登録者数（令和2年3月31日現在）

個人：160名  
 団体：51団体

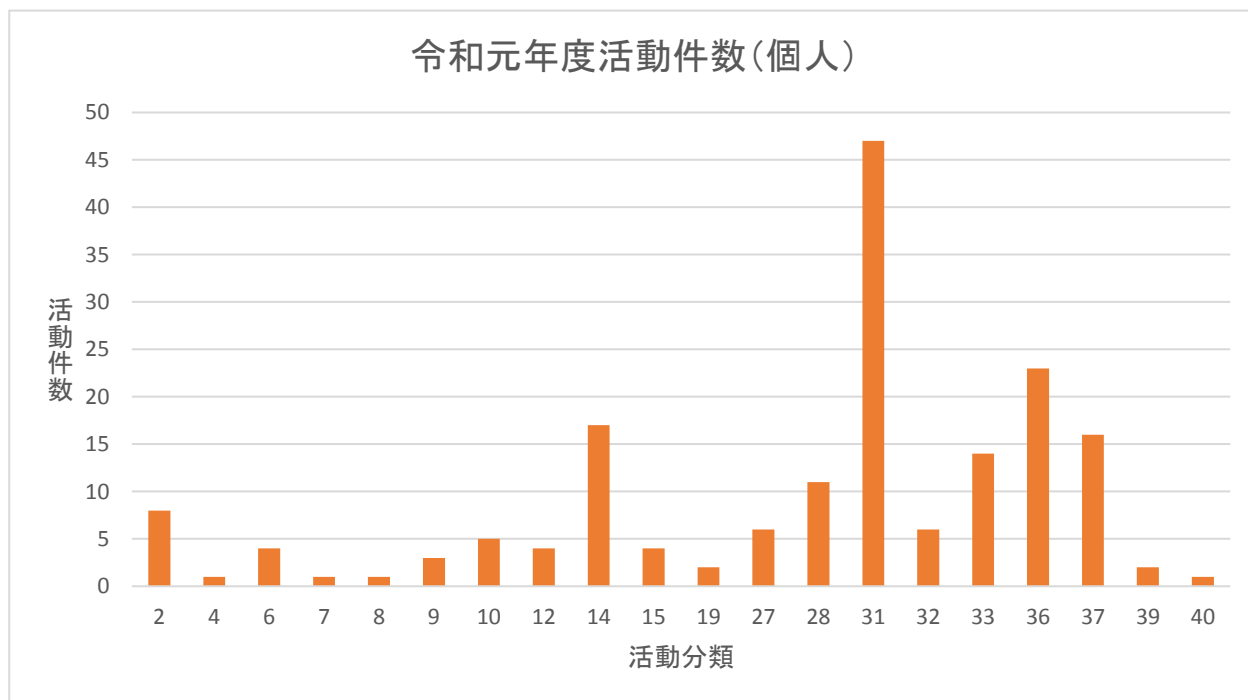
## ■報告書提出数

個人：65名（提出率40.6%）  
 団体：31団体（提出率60.8%）

## ■活動分類及び件数

【個人】20分野、180件

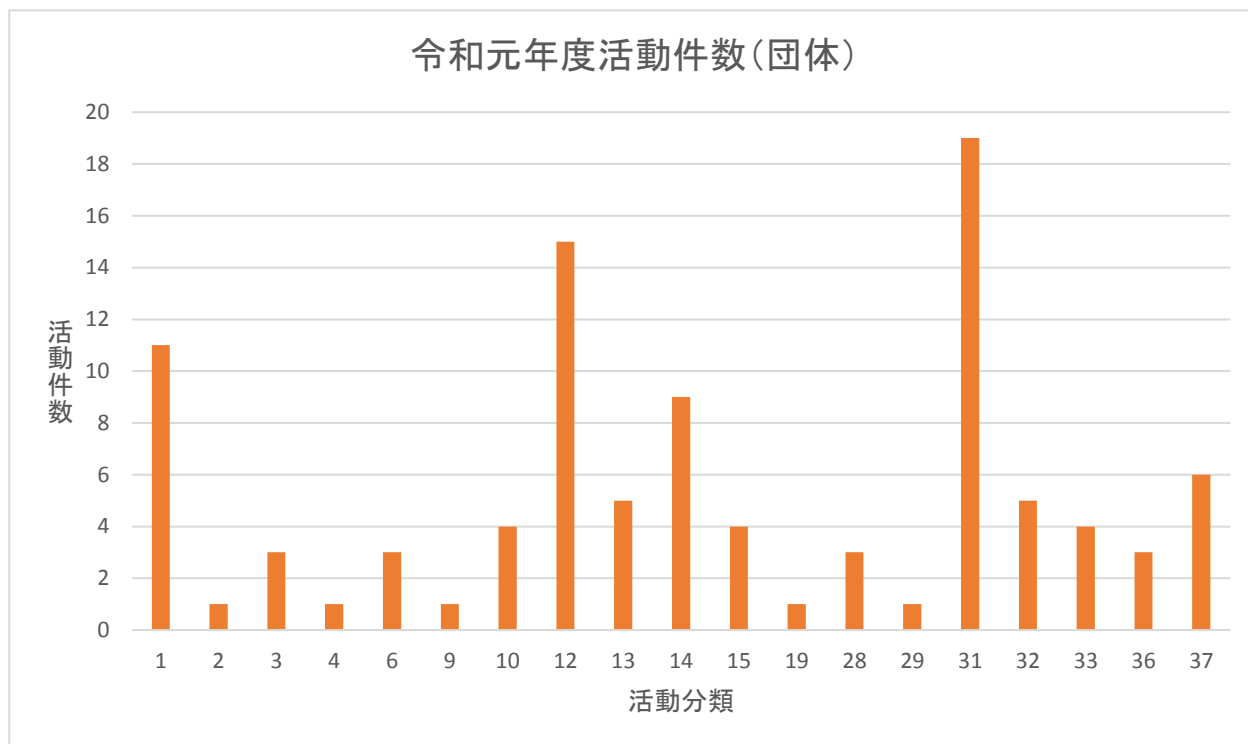
主な活動分野 ③1観光・交流の振興 48件  
 ③6芸術文化によるまちづくりの推進 23件  
 ⑭自然環境の保全 17件



② 高齢者福祉の充実	⑩ 防犯・交通安全対策等の推進	⑲ 公園・緑地の整備・保全	⑳ 農業の振興	㉓ 観光・交流の振興	㉔ 学校教育の推進	㉕ 社会教育の推進	㉖ 芸術文化によるまちづくりの推進	㉗ スポーツによるまちづくりの推進	㉘ 健全な財政運営	㉙ 市政への市民参加の推進
④ 地域福祉の推進	⑪ 防災体制の充実	㉑ 商業の振興	㉒ 農業の振興	㉓ 観光・交流の振興	㉔ 学校教育の推進	㉕ 社会教育の推進	㉖ 芸術文化によるまちづくりの推進	㉗ スポーツによるまちづくりの推進	㉘ 健全な財政運営	㉙ 市政への市民参加の推進
⑥ 健康づくりの推進	⑫ 地域づくりの推進	㉒ 商業の振興	㉓ 観光・交流の振興	㉔ 学校教育の推進	㉕ 社会教育の推進	㉖ 芸術文化によるまちづくりの推進	㉗ スポーツによるまちづくりの推進	㉘ 健全な財政運営	㉙ 市政への市民参加の推進	㉚ 市民活動推進
⑦ 地域医療体制の充実	⑬ 自然環境の保全	㉑ 商業の振興	㉒ 農業の振興	㉓ 観光・交流の振興	㉔ 学校教育の推進	㉕ 社会教育の推進	㉖ 芸術文化によるまちづくりの推進	㉗ スポーツによるまちづくりの推進	㉘ 健全な財政運営	㉙ 市政への市民参加の推進
⑧ 消防・救急体制の充実	⑭ 自然環境の保全	㉒ 商業の振興	㉓ 観光・交流の振興	㉔ 学校教育の推進	㉕ 社会教育の推進	㉖ 芸術文化によるまちづくりの推進	㉗ スポーツによるまちづくりの推進	㉘ 健全な財政運営	㉙ 市政への市民参加の推進	㉚ 市民活動推進
⑨ 防災体制の充実	⑮ 循環型社会の形成	㉑ 商業の振興	㉒ 農業の振興	㉓ 観光・交流の振興	㉔ 学校教育の推進	㉕ 社会教育の推進	㉖ 芸術文化によるまちづくりの推進	㉗ スポーツによるまちづくりの推進	㉘ 健全な財政運営	㉙ 市政への市民参加の推進

【団体】19分野、99件

主な活動分野	③①観光・交流の振興	19件
	⑫地域づくりの推進	15件
	①子育て支援の充実	11件



活動分類	① 子育て支援の充実
	② 高齢者福祉の充実
	③ 障がい者福祉の充実
	④ 地域福祉の推進
	⑥ 健康づくりの推進
	⑨ 防災体制の充実
	⑩ 防犯・交通安全対策等の推進
	⑫ 地域づくりの推進
	⑬ 人権尊重のまちづくり
	⑭ 自然環境の保全
	⑮ 循環型社会の形成
	⑲ 公園・緑地の整備・保全
	⑳ 農業の振興
	㉑ 林業の振興
	③① 観光・交流の振興
	③② 学校教育の推進
	③③ 社会教育の推進
	③⑥ 芸術文化によるまちづくりの推進
	③⑦ スポーツによるまちづくりの推進

【気づき等】

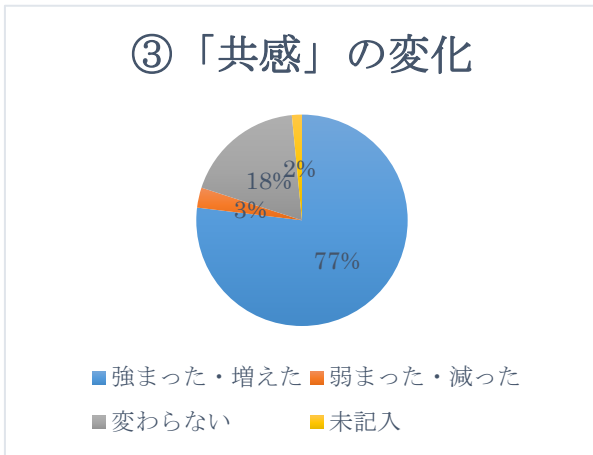
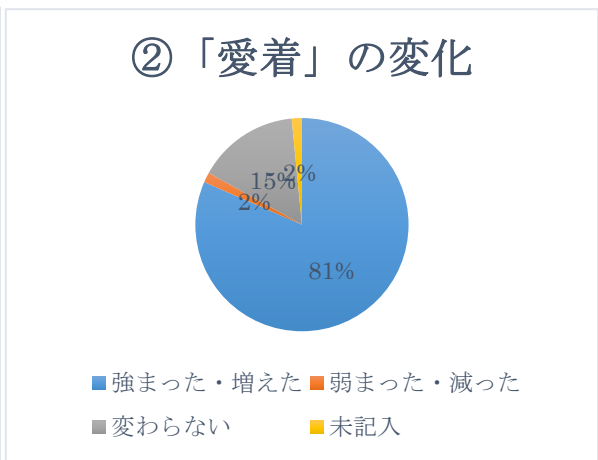
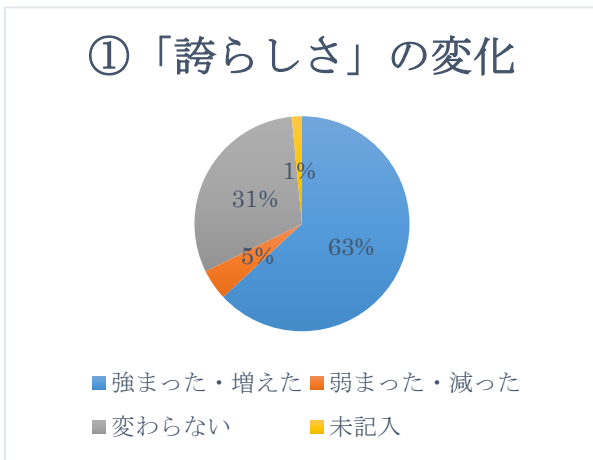
- ・個人については、市民活動に積極的に参加できなかった人でも、SNSでの情報発信や地元産の野菜等をなるべく購入する地産地消などは取り組みやすい活動である。
- ・スポーツによるまちづくりの推進については、レノファ山口関連の活動が多く、取り組みやすい分野となっている
- ・団体については、団体ごとの目的に沿った活動を行うほか、地域の清掃活動にも参加するなど、幅広く活動をされている。

■アンケート集計結果

1年前と比較した山陽小野田市への「誇らしさ」「愛着」「共感」の変化

【個人（65名中）】

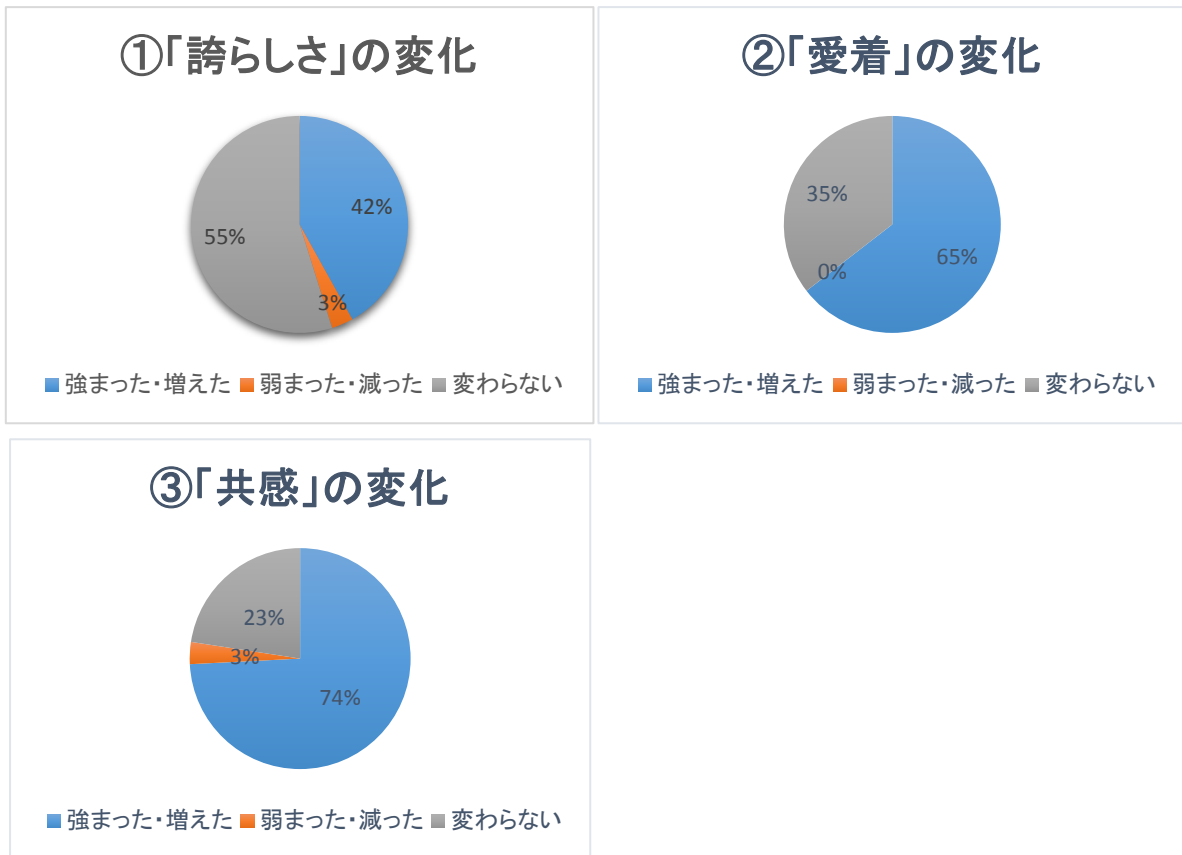
「誇らしさ」	①強まった・増えた	41	③変わらない	20
	②弱まった・減った	3	④未記入	1
「愛着」	①強まった・増えた	53	③変わらない	10
	②弱まった・減った	1	④未記入	1
「共感」	①強まった・増えた	50	③変わらない	12
	②弱まった・減った	2	④未記入	1



【団体（31団体中）】

「誇らしさ」	①強まった・増えた	13
	②弱まった・減った	1
	③変わらない	17
「愛着」	①強まった・増えた	20
	②弱まった・減った	0
	③変わらない	11
「共感」	①強まった・増えた	23

- ②弱まった・減った 1
- ③変わらない 7



【気づき等】

- ・「愛着」、「共感」については、個人・団体ともに大幅な上昇がみられる。
- ・「誇らしさ」については、個人では強まったとの回答が6割以上であるが、団体においては4割に留まっている。
- ・登録前にすでに3項目とも強く持っている人もいると考えられることから、スマイルプランナーとして活動することによって強まったかどうか計り難い部分がある。

■自由記入欄

【個人】

- ・スマイルプランナー同士の集まりを企画してほしい。
- ・今年はレノファ山口の観戦に行き、応援したい。
- ・山口市でもスマイルプランナーの増殖を図ります。
- ・スマイルプランナーとして活動をしているという実感が少ない。誇りが持てる仕掛けがあれば登録者も増え、継続者も増えると思う。
- ・郷土の史跡の調査をしている。温故知新は私の命題である。

- ・ SNS 等を通じてイベントへの参加呼びかけを行うなど何らかの定期的なフォローがないとスマイルプランナーとしての実感が沸かない。
- ・ 連絡方法の仕方について検討してほしい。
- ・ イベント等は目立つので PR 効果は大きいと思うが、日常生活の中で自分でできるわずかなことの繰り返しを多くの市民がすることにより住みやすいまちになると思う。
- ・ 小野田駅前駐輪場等で行政機関による行事予定がある場合はご一報いただければ参加します。
- ・ 自分自身の意欲 UP に役立っています。
- ・ 新型コロナウイルスで中止が多発しており、今後の出演依頼も厳しくなってきました。
- ・ 最近道路側の花壇の手入れ、歩道の掃除をする人が増えたように思います。きれいでいいですね。
- ・ スマイルプランナーに登録していることは特に意識していなかったが、以前から行動していたことを続けてきたように思う。
- ・ ちょっとずつでも続けていきます。
- ・ 活動をどのように生かすのか。
- ・ 地域振興に意欲的な若者は少ないと思うが、責任感ある若者が多いと思う。
- ・ ボランティアのゴミは自身で片付けるのが原則と言われたが、個人のボランティアには限界がある。他にボランティアでゴミ拾いをする人がいれば意見交換会を希望する。
- ・ スマイルプランナーと行政も市民も一体となり、一緒に前に進むことが必要だと思う。
- ・ 山陽小野田市でも人類笑顔化計画を実行したいので、イベント情報を教えてほしい。
- ・ 議員からの依頼や社協等のイベントはスマイルプランナーとしていろんな方に声掛けしてもよいのではないか。
- ・ もっとたくさんの市民にスマイルプランナーになってもらい、自分たちの暮らすまちを自分たちで作るという意識を持ってもらいたい。
- ・ もっと増えることを期待します。
- ・ スマイルプランナー登録前にも山口には5回ほど行きました。引き続き遠方から応援していきます。
- ・ 私にできることは SNS での発信にすぎませんが、スペシャルスマイルプランナー第2号を目指して精進します。ツイッターにも公式アカウントを作してほしい。
- ・ すごく良いプロジェクトだと思います。もっとスマイルプランナーが増えることでどんなことが起こるのか楽しみです。
- ・ スマイルプランナーとしてまだまだ出来ることがあるのではと模索中です。スペシャルスマイルプランナーが増えるといいと思う。
- ・ スマイルプランナー制度を知らない人がまだたくさんいると感じる。「地元産の野菜を買う」「地域の飲食店を利用する」など誰でもすぐにできそうなことも活動になるということをもっとアピールすることで市民の意識づけになると思う。

- ・隠れスポットやコアな歴史・建造物など埋もれている魅力をFBなどで地道に発信している山陽小野田愛にあふれる方もいるので、スマイルプランナー推薦システムのようなものがあったら面白いかも。
- ・コロナの影響で県外在住の身では活動しづらい時期ではあるが、大好きなまち山陽小野田市をPRすべくがんばります。
- ・さんハロ楽しみにしていましたが残念です。乗り超えてまた楽しいイベントを作りましょう。ラジオでは引き続き都内からふるさとのPRをしていきます。
- ・くぐり岩が有名になり車の乗り入れが多くなったが道路の整備不足や干潮の時間がわからず帰られることがあり残念に思う。

#### 【団体】

- ・ともに防災活動に情熱を持つ仲間をふやすようやっていきたい。
- ・子供たち（大人も）地域のことを知らないので、地域学習の時間等に活用してもらうのはどうか。
- ・山陽小野田市PR動画にD51300を登場させてほしかった。
- ・7月に山口県西部ブロック研修を引き受け、大会に向けて会員の大変な努力と行政側の多大な協力をいただき大変ありがたく思っている。
- ・スマイルプランナーに登録して楽しい活動をいろいろ計画していたが、天気が悪かったりコロナの感染拡大防止で行事が中止になり残念でした。
- ・シティセールス課の真摯な対応に感謝している。
- ・厚狭駅前（新幹線口）にもう少し花が植えてあるときれいで利用者が喜ばれると思う。
- ・それぞれの団体・個人が取り組まれていると思うが、その活動をもっと市民にアナウンスし、スマイルプランナーの運動がどんどん広がっていくことを願います。
- ・今後も議員全員で本市をPRしていきたいと思えます。