



No.065  
広報  
2007/12/01

# さんようおのだ

目次	【表紙】 わいわい高泊 農業暮らし体験交流会 ～ビニールハウスでネギの収穫～
2	来年1月から小野田地区の「燃やせるごみ」の収集が週2回となります 来年1月からごみの出し方が変わります
4	広聴特集～みなさんの声を「キキトリ」たい～
9	市長から市民のみなさんへ
10	受章おめでとうございます
12	情報ひろば 【市営住宅入居者募集】 【「市立学校適正規模・適正配置基本方針」に関する説明会の開催】など
17	市民意見公募（パブリックコメント）制度 【お寄せいただいた意見をご紹介します】 ・行政改革大綱&アクションプラン（行動計画） 公用車に広告を募集しています
18	休日応急医・各種相談の日程
19	12月のカレンダー
20	こちら消防119 税金あれこれ みんなのまちづくり
21	市政Q & A えがおがいちばん など
裏	年末年始の休み おすすめ料理

来年1月から

# 小野田地区の 「燃やせるごみ」の収集が 週2回となります



●問い合わせ先 環境課 (☎ 82-1143) / 環境衛生センター (☎ 83-3651)

現在小野田地区では「燃やせるごみ」の収集を週3回行っていますが、来年1月からは週2回に変更します。

【12月まで】

週3回 (月・水・金曜日)



【来年1月から】

週2回 (火・金曜日)

※祝日の場合も収集は行います。

※山陽地区については、従来通り各地区で指定された曜日に出してください。

※その他のごみは月1回の収集です。

**問** これまで小野田地区では「燃やせるごみ」の収集回数は週3回でした。収集回数が週2回に減ってしまうと、ごみステーションからごみがあふれることはないのですか？

**答** 今年6月から市内9自治会をモデル地区として、週2回収集を実施してきましたが、大きな問題はなかったというご意見をいただきました。なお、市としても分別を徹底していただくことで「燃やせるごみ」を確実に減らせると考えています。

## 【その他の変更】

### ●空かんコンテナを廃止します

現在山陽地区に設置してある空かんのコンテナを廃止します。

空かんコンテナは中身が見えないことから、空かんでなく、さまざまなごみが入られるなど、マナーが守られているとはいえない状況にあります。また、設置から30年が経過し、コンテナの老朽化が進んでいることから廃止することになりました。



### ●山陽清掃工場を閉鎖します

山陽清掃工場は老朽化が進んでいるため、閉鎖します。

通常の持込みはできなくなりますが、月2回(第2・4日曜日の8:30～12:00)開放します。持ち込めるものは、空びん、古紙類(ダンボールを除く)、ペットボトル、空かん、発泡スチロール・白色トレイです。また自治会清掃等が行われた場合、要請に応じて臨時的に開放します。



# 来年1月から **ごみの出し方が変わります**

●問い合わせ先 環境課 (☎ 82-1143) / 環境衛生センター (☎ 83-3651)

市では、家庭ごみの再資源化を促進し、地球温暖化の原因のひとつである二酸化炭素の排出をできるだけ抑制するため、来年1月から家庭ごみの出し方を変更します。

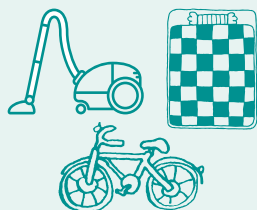
私たちの子孫に美しい地球を残すため、市民のみなさんのご協力をお願いします。

※新しいごみの出し方について、詳しくは12月中旬に配布する「家庭ごみの出し方」および「ごみ収集カレンダー」をご覧ください。

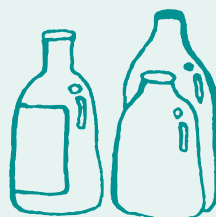
## 新しいごみの区分は8種類



燃やせるごみ



燃やせないごみ



空びん



古紙類



ペットボトル



空かん  
古着・布類



発泡スチロール  
白色トレイ



大型ごみ

### 新たなごみの分別

### 【雑紙、発泡スチロール・白色トレイ】

#### きつがみ 【雑紙】

雑紙とは、新聞・雑誌・本・ダンボール・飲料用紙パック以外のリサイクル可能な紙類をいいます。今後はこの雑紙についても分別し、古紙類として出していただくこととなります。

#### 【発泡スチロール・白色トレイ】

発泡スチロールはテープやラベルをはがして出してください。(色は何色でも構いません)

白色トレイとは、肉や魚などが入った白色のトレイです。油などを洗い落として出してください。(色付きのもの、柄の入ったものなどは「燃やせるごみ」になります。)

### 【ごみの集積場所が変わります】

地区	ごみの種類	集積場所
小野田地区	発泡スチロール 白色トレイ	各自治会の 資源ごみステーション
山陽地区	空かん	各自治会の粗大ごみ置き場 (空かんコンテナ廃止のため)

今回お知らせした内容は、各地区での説明会におけるご意見をもとに、当初の内容に変更を加えています。したがって、説明会での内容と変わっている点がありますが、ご了承ください。

なお、来年1年間を新しい家庭ごみの出し方の試行期間として捉え、その間のごみの分別の実施状況等を検証し、今後もより良いごみの出し方について検討していきます。

# 広聴特集

## みなさんの声をキキトリたい



「市に対して提案をしたい・・・でも、どこに言えば・・・？」協働のまちづくりを目指す本市では、市民のみなさんの声を聞き取るための様々な仕組みを用意しています。提案・疑問・苦言などどんなことでも結構です。みなさんの「市に対して言いたいこと」をどんどんお寄せください。【広報広聴課 ☎ 82-1133】

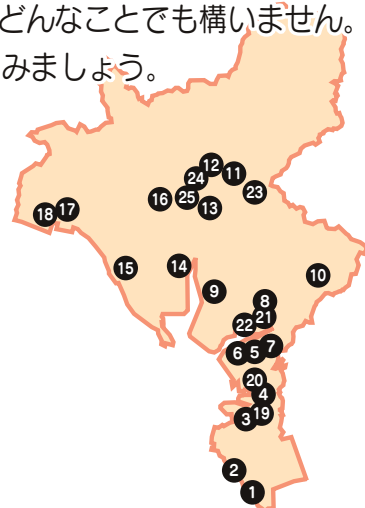


### 提言箱で

市では市内 25 か所に、みなさんの声をお聞かせいただくための「提言箱」を設置しています。どんなことでも構いません。市に対する意見や提案など投函してみましよう。

#### 【市内の提言箱マップ】

- ① 本山公民館 ② さらら交流館 ③ 赤崎公民館
- ④ 須恵公民館 ⑤ 市民館 ⑥ 市民体育館
- ⑦ 中央図書館 ⑧ 高千帆公民館 ⑨ 高泊公民館
- ⑩ 有帆公民館 ⑪ 厚狭公民館 ⑫ 厚狭図書館
- ⑬ 文化会館 ⑭ 厚陽公民館 ⑮ 津布田会館
- ⑯ 出合公民館 ⑰ 埴生公民館 ⑱ 青年の家
- ⑲ 労働会館 ⑳ 公園通出張所 ㉑ 市役所
- ㉒ 小野田市民病院 ㉓ 山陽市民病院
- ㉔ 総合事務所 ㉕ 山陽勤労青少年ホーム



### ホームページで

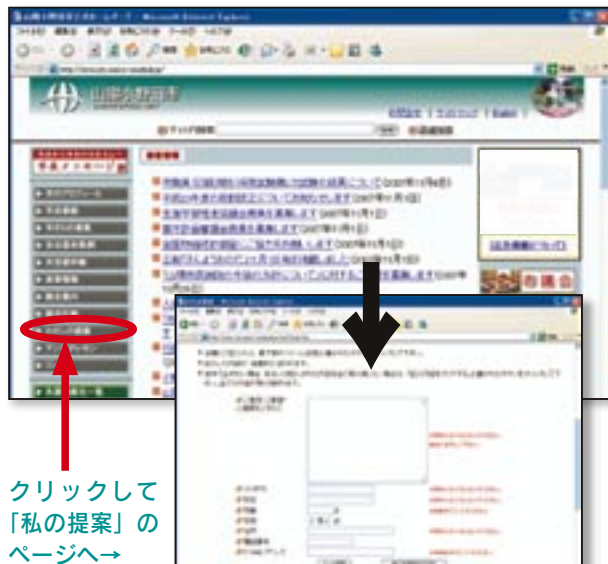
<http://www.city.sanyo-onoda.lg.jp/>

市の公式ホームページには市政に対する様々なご意見をお寄せいただくコーナー「私の提案」をご用意しています。インターネットさえ利用できれば、ご自宅のパソコンからいつでもご利用いただけますので、こちらもぜひ、ご活用ください。

トップページ → 私の提案

なお、お寄せいただいたご意見については、その一部を市の回答とあわせてご紹介しています。

トップページ → 私の提案 → 皆様からのご提案



クリックして「私の提案」のページへ



## 窓口で

広報広聴課 (市役所 1 階)

までお越しく下さい。



## E-mailで

mail@city.sanyo-onoda.lg.jp

(広報広聴課受付) にメールしてください。



## はがき・郵便で

〒 756-8601

白井市長宛 または  
広報広聴課 までお願いします。



## 電話・FAXで

☎ 82-1133 FAX 83-9336

広報広聴課

までお電話・FAXしてください。

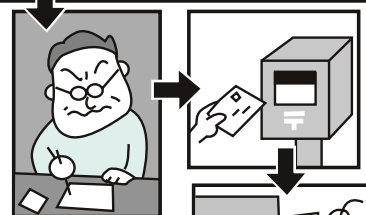
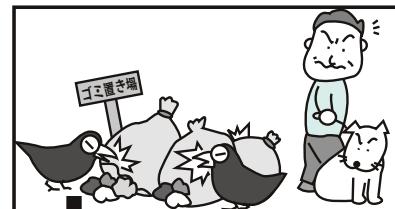


## 市長との面会

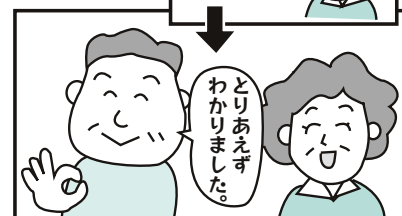
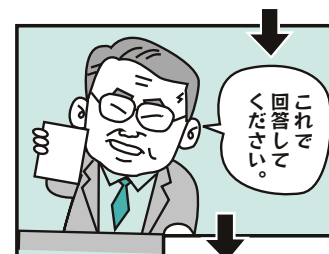
ご意見ご要望等を直接市長がお伺いします。公務のスケジュールの調整のため、事前に電話で**秘書室** (☎ 82-1120) まで申し込んでください。



送った意見はどうなるの？市役所に寄せられた「ある意見」のゆくえを見てください。



担当課で協議後、作成した回答を市長が確認



お寄せいただいたご意見については、誠意をもって回答するよう努めています。回答をご希望の方は、住所・氏名等を必ず明記してください。ただし、案件によっては、お返事に多少日数がかかる場合もありますので、あらかじめご了承ください。

こんなご意見が寄せられています

# 広聴 Q & A



昨年度は、一年間で433件、今年度も上半期で180件のご意見・ご要望をいただきました。今回は、その中からいくつかを市の回答とあわせてご紹介します。

ご紹介する「ご意見」、「回答」は、趣旨を損なわない範囲で一部編集しています。ご了承ください

## ■ きらら海岸の美観について

【ご意見】 2006/12/4 受付

きららビーチは、足元は犬のフンで悪臭だらけです。私たちはよく散歩していますが、観光に訪れた方々からは不人気です。管理人の方がよく掃除をしておられて大変だそうです。

犬の散歩禁止をもっと徹底してください。夕陽100選を最大の観光にするためにも、衛生にも、犬の散歩は海岸と公園は徹底した禁止が必要です。

【回答】(土木課)

現在、きららビーチ焼野では犬の散歩は禁止しており、場内に看板も多数設置しております。しかしながら、ご指摘のように犬を散歩させる方は後を絶たず、日常的に利用している方も多数いるようです。

管理人が注意をしたり、掃除をしたりしていますが、全ての方に声を掛けることは不可能ですし、掃除しきれない現状です。より注意を引く看板を適所

に設置するなど、対応を検討したいと思います。

基本的には利用される方のマナーの問題です。市民のみならず、お客様にも愛され、親しまれるきららビーチ焼野になりますよう、一人ひとりが自覚と責任ある行動をとっていただきますようお願いする次第です。



↑市内外からたくさんの方が訪れるきららビーチ周辺。ここから眺める夕陽は「夕陽百選」にも選ばれるなど大変美しいことで知られています。利用者一人ひとりがマナーを守り、夕陽にふさわしい、きれいな環境を守っていきたいですね。

## ■ 薬の待ち時間について

【ご意見】 2007/4/16 受付

月に1度、市民病院を利用しています。薬の待ち時間に30分くらいかかるので、ロビーに新聞、雑誌を置いてもらえないでしょうか。

【回答】(病院局総務課)

薬局でのお薬のお渡し時間が長いのでロビーに新聞、雑誌を置いてはどうかというご意見についてですが、お待たせして大変申し訳ございません。薬局職員一同、少しでもお待たせしないよう努めている

ところですが、今後ともなお一層、懸命に努力してまいりますので、ご理解とご協力のほどお願い申し上げます。

なお、患者様へのサービス向上のため、院内図書コーナーを昨年8月に各病棟に設置いたしました。ご要望のことにつきましては、経費面などを考慮しながら今後、検討させていただきます。

今年10月に1階ロビーにも、院内図書コーナーを設置しました。どうぞご利用ください。

## ■ 郵便局での税の納付について

【ご意見】 2007/6/8 受付

5月に軽自動車税の支払書が届いたので、郵便局に行きましたが、「軽自動車税については、宇部市の方は郵便局で受付できますが、山陽小野田市はダメなのですよ。」とされました。山陽小野田市は、なぜ郵便局で支払いができないのでしょうか。郵便局でも軽自動車税の支払いができるよう検討してください。

【回答】(税務課)

山陽小野田市の市税(市民税、固定資産税、軽自動車税等)は、現在、**指定金融機関**(山口銀行)、**収納代理金融機関**(西京銀行、もみじ銀行、中国労働金庫、山口県信用組合、山口宇部農業協同組合、西中国信用金庫、山口県漁業協同組合厚狭支店及び埴生支店)、**市役所及び市の出先機関**の収納窓口で納め

ることができます。

指定金融機関、収納代理金融機関における納付書での払い込みについては、市が支払う取り扱い手数料は無料ですが、郵便局で取り扱いをしてもらう場合は、新たに手数料の支払いが必要になってきます。ご要望の主旨は理解できますが、現在は、新たな経費がかかるものについては困難な時期でありますのでご了承ください。

なお、市税の納入については手間がかからず安心して便利な口座振替の方法もありますのでご利用ください。口座振替につきましては、上記金融機関に加えて郵便局でも手続きができます。また、口座振替依頼書は、市内の郵便局等に備えております。

※現在、郵政民営化に伴い、**公金の取り扱い手数料の無料化については、郵便局(ゆうちょ銀行)に要望しています。**

## ■ 福祉タクシー券について

【ご意見】 2007/3/27 受付

現在身体が不自由なため、毎年福祉タクシー券をいただいておりますが、助成が基本運賃だけでは少なすぎます。外出もままならない状況なのですが、これでは外出しようにも家に閉じこもる環境を作ってしまう。せめて、基本運賃+いくらかの走行距離を助成してもらえないでしょうか。

【回答】(高齢障害課)

ご要望のありました「基本運賃+いくらかの走行距離の助成」につきましては、財政の厳しい状況で難しいことを何とぞご理解くださいますようお願い申し上げます。

なお、現在の制度につきましては、今後も維持できるように努力してまいります。

## ■ ごみ指定袋について

【内容】 2006/9/11 受付

宇部のごみ袋は大分厚いのですが、それにくらべて山陽小野田のごみ袋は薄いようです。お代の高くなるのは仕方ないです。高くてもいいから、もう少し厚くしていただけたらと思います。

【回答】(環境課)

ごみ指定袋の導入にあたっては、他市を参考に仕様を検討しました。時に破れることもあるかもしれませんが、特に弱いものではないと考えております。確かに厚くすると強度も増しますが、その分購入価格が割高になります。また、排出されたごみ袋も焼却処理をいたしますので、少しでも環境に配慮した

ものとしたしました。

ごみ袋の仕様につきましては、「まちづくり市民会議ごみ処理対策部会」においても検討していただきました。その中で、「現行のままでよい」とのご意見をいただきました。従いまして、当面は現行の仕様の変更は考えておりません。ご理解とご協力をお願いします。



⇐本市のごみ指定袋は、焼却しても有害ガスを発生しないポリエチレン製です。

## 排水溝について

【ご意見】 2007/1/23 受付

主に学童通学路として、また近隣住民の通路として利用している道路の側溝について、雨が降って増水した際に誤って転落すると非常に危険ではとの声が自治会内からあがりました。市の方で「溝蓋の延長」と「安全柵の取り付け」をしてもらえないのでしょうか。

【回答】(管財課)

この度ご要望のありました当該排水溝は、市が道路認定等をしていない水路(法定外公共物)です。

法定外公共物とは、地域の公共物として地元や利用者の方等によって維持管理がされるものであり、申し訳ありませんが、補修等につきましては市単独の経費で行うことができません。しかしながら、ご要望の溝蓋の延長、安全柵の取り付けにつきましては、小規模土木事業という方法があります。

小規模土木事業とは、市民の生活環境を整備する目的で費用の80パーセントを助成し、市が受託して施工する制度です。申請者は自治会単位となりますので、自治会内で協議された後、事業を希望される場合は土木課へ申請をお願いします。

## きららトロン温泉割引制度・イベント開催について

【ご意見】 2006/12/26 受付

トロン温泉について、私は平日昼間に月数回利用していますが、いつも数名～10名くらいで、何かもったいないような気がします。利用者増大に向けてシルバー割引、ファミリー割引等、またイベントの開催(例えば、トロン温泉冬まつり)を2～3週間(土日にはビンゴ・囲碁・将棋大会等実施)くらい実施されたいかがでしょう。

【回答】(きらら交流館)

現在、きらら交流館では、土・日曜日に生け花やお茶、歌、菊づくりなどの教室を開催し、ロビーでは定期的に写真や書、工芸などの作品展示を行っています。そ

の他、年数回ですが、同じくロビーでボランティアの皆さんによる楽器演奏なども行っています。ただ、常時行っているわけではありませんので、今回のご提案も参考にさせていただきながら、イベントの開催・充実に取り組んでいきたいと考えています。

次に、浴室使用料割引についてのご提案ですが、現在、入浴回数券12枚綴りを5,000円で販売しています。通常の入浴料は1回につき500円ですので、これをご購入いただくと2回分のお得となります。その他の割引メニューも取り入れることができないか検討していきたいと考えています。

現在、きらら交流館では交流・ふれあいの場を提供するため館内1階の展示ホールの貸し出し(無料)を行っています。



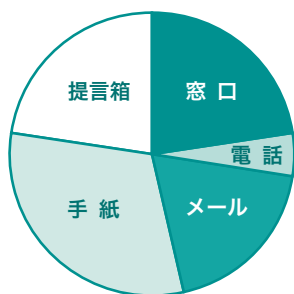
## 寄せられた意見の状況

～最近ではE-mailで寄せられる  
ご意見が増えています～

平成18年度

433件

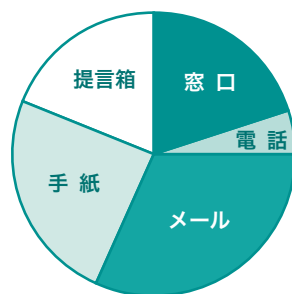
	件数	割合
窓口	98	22.6%
電話	21	4.9%
メール	82	18.9%
手紙	134	31.0%
提言箱	98	22.6%
計	433	100.0%



平成19年度上半期

180件

	件数	割合
窓口	36	20.0%
電話	9	5.0%
メール	57	31.7%
手紙	44	24.4%
提言箱	34	18.9%
計	180	100.0%



※メールについては市ホームページのコーナー「私の提案」から寄せられた意見も含んでいます。



# 市長から市民のみなさんへ

62

山陽小野田市長 白井 博文

## 本市が教育特区に認定されました

昨年度から市内の全小・中学校ではじまった「生活改善・学力向上プロジェクト」は、「百ます計算」でおなじみの陰山英男氏を総合指導に招き、学校では音読・計算を中心とした反復学習で脳の活性化を、家庭では「早寝・早起き・朝ごはん」を合言葉に規則正しい生活を継続することによりすべての子どもに「生きる力」を植え付けていくことを目指す、まさに全市あげての一大プロジェクトです。一方で、学習指導要領の制約の中で授業時間のやり繰りに苦心しながら行わざるをえないという実情もありましたが、この度、かねて申請していた構造改革特別区域の教育特区として認定されたことにより、規制緩和

が図られ、「総合基礎科」の新設、幼稚園・保育園へのプロジェクト導入など、本市独自のカリキュラムを組むことが可能となりました。（下記記事をご覧ください。）

実施は平成 20 年度からになりますが、「自分の将来を自分で切り開いていける子どもの育成」という義務教育の重責を今まで以上に、しっかりと果たすることができるのではないかと期待を寄せているところです。また、現在、さかんに「教育改革」の必要性が言われる最中での認定は全国レベルでも注目を浴びることでしょう。

すべての子どもが持っている無限の可能性を開花させたいという一心で取り組んできた本市のプロジェクトに対し、国が“特区認定”という形で、その成果にお墨付きを与えてくれました。これもひとえに本市の教育関係者のみなさん、保護者のみなさん、そして市民のみなさんのご協力があったからこそ実現したものです。引き続き、本市の教育行政に対するご理解とご支援をよろしくお願いします。

## 対話の日

【いずれの会場も19:00から】



12月13日(木) 生田公会堂

12月27日(木) 笹尾自治会館

1月10日(木) 上市公会堂

※山陽地区は河合病院事業管理者が同席します。

速報!

11月22日に内閣府から認定を受けました

## 「幼・保・小・中 生活改善・知能向上教育特区」



▲モジュール授業のようす（中央は陰山英男氏）

今回の特区申請は、昨年度から市内全小・中学校で取り組んでいる「生活改善・学力向上プロジェクト」に幼稚園、保育園を加え、幼児期から義務教育終了までの一環した“人を育てる”体制づくりを目的に行ったものです。認定による規制緩和で、短時間集中型の反復学習を計画的、継続的にすすめるための「総合基礎科」の新設などが可能となり、「脳を鍛え、心を鍛える」教育の実現により、次世代を担う子どもたちの「生きる力」の育成に本格的に取り組んでいきます。

【問い合わせ先】教育政策室 ☎ 82-1208

## 構造改革特区

特定の地域にだけ全国一律の規制とは違う制度を認め、その成功事例によって全国的な規制改革に波及させながら全体を活性化させようとするもので、山陽小野田市が認定された今回の第15次までで誕生した特区の累計は984件になります。

## 総務大臣表彰

秋本 昌宏 (消防功労・山陽小野田市消防団 団長)

## 法務大臣表彰

藤江 平 (更生保護事業功労・保護司)

## 県選奨

池田 信幸 (教育功労・日本ボーイスカウト県連盟事務局長)

面村 重基 (産業功労・県建設業協会理事)

## 山陽小野田市優良勤労者表彰

### ■優良永年勤続者表彰

(同一の企業に25年以上勤務し、勤務成績が優秀な人)

秋田 裕司 (㈱オートテクニカ)  
 石川 博 (吉南産業㈱小野田営業所)  
 石田 雄一 (日産化学工業㈱小野田工場)  
 石本 昭 (西日本医療サービス㈱)  
 笠井 英治 (山口県信用組合)  
 楫野 真吾 (吉南産業㈱小野田営業所)  
 岸田 茂 (共英製鋼㈱山口事業所)  
 酒井 忠博 (日産化学工業㈱小野田工場)  
 櫻木 町子 (㈱吉田興産)  
 塩濱 保 (西部石油㈱山口製油所)  
 重富 健一 (㈱オートテクニカ)  
 島本 厚子 (社純心聖母会小野田老人ホーム)  
 下野 秀樹 (中電プラント㈱山口支社)  
 谷川 誠 (中電プラント㈱山口支社)  
 西田 尚一 (富士商㈱)  
 西村 勝正 (山口田辺製薬㈱小野田工場)  
 西山 孝夫 (西部石油㈱山口製油所)  
 能津 榮子 (西日本医療サービス㈱)  
 畠山真佐志 (共英製鋼㈱山口事業所)  
 古川 康治 (㈱藤原・山下設計事務所)  
 益田 善信 (山口田辺製薬㈱小野田工場)

松永 博子 (西日本医療サービス㈱)  
 山田モトエ (㈱十字屋)  
 百合本保雄 (中電プラント㈱山口支社)  
 吉岡紀代子 (日産化学工業㈱小野田工場)  
 李家 正信 (西部石油㈱山口製油所)

### ■優良永年勤続者表彰

(顕著な発明、発見、技術開発、改良、  
 事務の効率化等により、事業所の発展に寄与した人)  
 矢富 秀親 (ジャパンファインスチール㈱)

### ■優良勤労生徒表彰

(市内の定時制高校を来春卒業予定で、学業および職場  
 における勤務態度が他の模範となる人)

赤池 雄貴 (厚狭高等学校)  
 坂上 健治 (小野田工業高等学校)  
 武田 敬太 (小野田高等学校)  
 橋阪龍太郎 (小野田工業高等学校)  
 望月 善和 (小野田高等学校)  
 吉武 美樹 (小野田高等学校)

## 山陽小野田市教育委員会表彰

### ■教育 (個人)

西村 静世 (公民館サークル活動講師)  
 國川 睦夫 (山陽小野田市青少年育成センター補導員)  
 大池 浩三 (山陽小野田市青少年育成センター補導員)  
 相本憲一郎 (山陽小野田市青少年育成センター補導員)  
 柴田 律子 (山陽小野田市青少年育成センター補導員)  
 河口 絹江 (装道礼法指導ボランティア)

### ■体育 (個人)

糸永由紀英 (赤崎ジュニアクラブスポーツ少年団)  
 田原 弘之 (赤崎ジュニアクラブスポーツ少年団)  
 小羽 和久 (本山ベアーズスポーツ少年団)  
 本藤 和孝 (厚狭ツイスティングクラブスポーツ少年団)  
 宗野 英夫 (出合少年野球スポーツ少年団)  
 西田 尚一 (本山ミニバススポーツ少年団)  
 金子 謙 (厚狭ペガサススポーツ少年団)

### ■社会教育関係団体 (個人)

好川 桂司 (山陽小野田市子ども会育成連絡協議会会長)

山陽小野田市体育協会表彰

■ 体育功労賞

西岡 信之 (バレーボール)

岡田 公一 (サッカー)

■ 優秀団体賞

小野田高等学校ソフトテニス部 (平成 19 年度山口県高等学校総合体育大会ソフトテニス競技 団体戦 優勝)  
クレフィオフットボールクラブ山口 (JFA プレミアカップ 2007 中国大会 優勝)

■ 優秀選手賞

小松 美緒 (小野田中学校 2 年)

【全日本少年武道錬成大会 (銃剣道競技) 3 位】

平中 勝美

平中 政明

光永 勝

関 長治

田原 隆行

松本 學

木村 武人

【第 11 回西日本シニアソフトボール大会優勝】

重兼 淳志 (高千帆中学校 3 年)

【第 53 回全日本中学通信陸上競技山口県大会 (男子 800 m) 優勝】

天崎 能孝

【第 4 回中国地域弓道選手権大会 (男子団体近的) 3 位】

葛神 美貴 (小野田中学校 2 年)

【山口県中学校春季体育大会

(水泳競技：女子 100 m・200 m バタフライ) 優勝】

南 雄太 (小野田中学校 2 年)

【同大会 (水泳競技：男子 200 m 個人メドレー) 優勝】

白井 孔耶 (小野田高等学校 3 年)

野村 秀雄 (小野田高等学校 3 年)

【平成 19 年度山口県高等学校

春季ソフトテニス選手権大会 (個人戦) 優勝】

清水明沙子 (宇部フロンティア大学付属香川高等学校 2 年)

【平成 19 年度高等学校柔道選手権大会 (個人戦) 優勝】

川畑智恵理 (小野田高等学校定時制 3 年)

【第 38 回全国高等学校定時制通信制剣道大会出場】

西村 綾 (小野田高等学校定時制 3 年)

【第 42 回全国高等学校定時制通信制陸上競技大会 (砲丸投げ, 円盤投げ) 出場】

金本 隆子 (小野田高等学校定時制 3 年)

【第 40 回全国高等学校定時制通信制卓球大会出場】

相原 翔子 (小野田高等学校定時制 2 年)

林 睦子 (小野田高等学校定時制 3 年)

吉武 美樹 (小野田高等学校定時制 4 年)

【第 38 回全国高等学校定時制通信制剣道大会出場】

竹中 麻衣 (小野田高等学校定時制 1 年)

兼重 咲 (小野田高等学校定時制 1 年)

【第 40 回全国高等学校定時制通信制

ソフトテニス大会出場】

小川 将伸 (小野田工業高等学校定時制 2 年)

伊藤 猛文 (小野田工業高等学校定時制 1 年)

【第 40 回全国高等学校定時制通信制卓球大会出場】

田中 智貴 (埴生小学校 1 年)

伊藤 光希 (埴生小学校 3 年)

【第 7 回全日本少年少女空手道選手権大会

山口県大会優勝】

海上 征久 (有帆小学校 5 年)

【第 20 回全日本小学生相撲優勝大会中国ブロック大会 (相撲競技) 2 位】

深野 良太 (本山小学校 4 年)

深野 翔太 (本山小学校 6 年)

【第 10 回山口県小学生相撲優勝大会 (相撲競技) 優勝】

豊山 義一 (厚陽中学校 3 年)

【第 7 回全国障害者スポーツ大会山口県大会

(陸上競技：400m) 優勝】

泉 清美

【同大会 (スラローム, ビーンバッグ投げ) 優勝】

村上 拓臣

岡村 正和

【第 62 回国民体育大会

(ソフトテニス競技：成年男子) 出場】

信岡 沙希重

【同大会 (陸上競技：成年女子 200m) 出場】

勝木 聖広

【同大会 (軟式野球競技：一般 B) 出場】

石原 繁

【同大会 (軟式野球競技：成年) 出場】

古里 優輝

【同大会 (相撲競技：成年男子 A) 出場】

杉山 雅博

【同大会 (弓道競技：成年男子監督) 出場】

上野 康平

松崎 光彦

【同大会 (弓道競技：成年男子) 出場】

國信 卓己

【同大会 (ゴルフ競技：成年男子) 出場】

守田 智

秋山 厚志

片山 大典

【同大会 (バスケットボール競技：成年男子) 出場】

## 健康だより

保健センター ☎71-1814  
小野田保健センター ☎84-1220

### 乳児健康診査

(母子健康手帳・乳児健康診査票持参)  
◇対象 生後1・3・7か月児  
※各医療機関にお問い合わせのうえ、  
受診してください。

### 1歳6か月児健康診査

(母子健康手帳・問診票持参)  
◇とき 12月14日(金) 13:15~14:15  
◇ところ 小野田保健センター

### 3歳児健康診査

(母子健康手帳・問診票持参)  
■保健センター  
○とき 12月5日(水) 13:15~14:15  
■小野田保健センター  
○とき 12月7日(金) 13:15~14:15

### すくすくベビーサークル

◇対象 0歳~1歳3か月児の母親  
◇とき 12月20日(木) 10:00~11:30  
◇ところ 小野田保健センター  
◇内容 折り紙で箸置きづくり

### 介護者の集い

日ごろの介護についての悩み、疑問など一緒に話しあってみませんか。  
(送迎についてはご相談ください)  
◇とき 12月17日(月) 13:30~15:00  
◇ところ 中央福祉センター  
(☎83-9526)

## 育児学級

(母子健康手帳持参)  
◇対象 生後3か月~6か月の乳児と保護者  
◇申込先 保健センター  
■小野田保健センター (1回目)  
○とき 12月21日(金) 13:30~15:30  
○内容 小児科医の講話、座談会  
■保健センター (2回目)  
○とき 1月18日(金) 13:30~15:30  
○内容 離乳食について(実習有)  
※2回で1コースとなります。

## すくすく相談

(母子健康手帳持参)  
◇対象 乳幼児  
◇内容 乳幼児の身体計測、育児相談、栄養相談  
■保健センター  
○とき 12月13日(木) 9:00~11:00  
■小野田保健センター  
○とき 12月20日(木) 9:00~11:00  
■須恵福祉会館  
○とき 1月8日(火) 9:30~11:00

## マタニティスクール

◇対象 妊婦とその夫(9日)  
妊婦(12日・19日・21日)  
◇とき 12月9日(日) 9:30~11:30  
12月12日(水) 9:30~13:30  
12月19日(水) 9:30~11:30  
12月21日(金) 13:30~15:30  
◇ところ 小野田保健センター  
※1週間前までに保健センターに  
申し込んでください。

## 元気はつらつ健康体操

◇日程  
12月17日(月) 9:30~11:00 津布田会館  
12月18日(火) 9:45~11:30 保健センター  
◇内容  
リズム体操、ストレッチほか  
※健康手帳、運動可能な服装をご用意ください。

## 募集・試験

### 市職員採用試験

■消防職 救急救命士  
○対象 昭和56年4月2日以降生まれで、救急救命士免許を取得している人  
■消防職 初級消防  
○対象 昭和60年4月2日~平成2年4月1日生まれの人で高校を卒業した人(平成20年3月卒業見込者を含む)  
◇募集人数 各1人  
◇受付期限 12月28日(金)(消印有効)  
※郵送で受験申込書を請求する場合は、120円切手を貼ったあて先明記の返信用封筒(A4サイズ)を同封してください。申込書は市ホームページからもダウンロードできます。  
<http://www.city.sanyo-onoda.lg.jp/>  
◇第1次試験日 1月20日(日)  
◇受験申込書の請求・問い合わせ先 人事課(☎82-1124)

## 「新しい健診制度」の説明会を行います



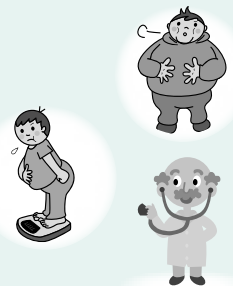
平成20年4月から、40~74歳のみなさんを対象に、生活習慣病予防を今まで以上に徹底するため、メタボリックシンドローム(内臓脂肪症候群)に着目した特定健診・特定保健指導が始まります。75歳以上の方は、県の広域連合が実施します。

この新健診制度は、医療保険者(たとえば市の国保や

### ◆平成20年4月から健診が変わります

組合健康保険、共済組合などに義務づけられるもので、被扶養者の人も加入する医療保険の取りまとめで健診を受けることになります。

今後も、広報紙等を通じて新しい健診についてお知らせしますが、個別に自治会・団体等で説明会の開催を希望される場合は、保健センターまでお申込みください。



## 「都市計画マスタープラン」 策定委員募集

- ◇対象 20歳以上の市民（国・地方公共団体の議員・職員は除く）
- ◇定員 5人（委員全15人中。応募多数の場合は抽選）
- ◇任期 平成21年3月31日まで
- ◇応募期限 12月14日（金）（消印有効）
- ◇応募方法 申込先等に備え付けの応募用紙に必要事項を記入し、作文を添えて提出してください。郵便、FAX、E-mailでも構いません。応募用紙は、市ホームページからもダウンロードできます。（提出書類は返却しません）  
<http://www.city.sanyo-onoda.lg.jp/>
- ◇問い合わせ・申込先 都市計画課  
（☎82-1163 FAX 83-2604）  
E-mail :toshikei@city.sanyo-onoda.lg.jp

## 平成19年度山陽小野田市 児童生徒書道展作品募集

- ◇対象 市内の園児、小・中学生
  - ◇書体 小学生は楷書、中学生は楷書または行書（教育漢字で統一）
  - ◇課題
- |      |   |    |      |   |     |
|------|---|----|------|---|-----|
| 幼保育園 | ま | つ  | 小学5年 | 自 | 然   |
| 小学1年 | ほ | し  | 小学6年 | 地 | 球   |
| 小学2年 | せ | かい | 中学1年 | 平 | 和な朝 |
| 小学3年 | 大 | 空  | 中学2年 | 気 | 候風土 |
| 小学4年 | 世 | 界  | 中学3年 | 山 | 紫水明 |
- ※応募作品は2月9日（土）～14日（木）まで文化会館で展示されます。
  - ◇提出期限 1月16日（水）（園、小・中学校を通して提出してください。）
  - ◇問い合わせ・提出先 社会教育課（☎82-1204）

【広告掲載欄】掲載についてのお問い合わせは広報広聴課（☎82-1133）まで。お得な割引制度もあります。

## 市営住宅入居者募集

### ◇募集戸数等

団地名	一般枠	優先枠	間取り
萩原	3戸	1戸	2DK
	2戸	1戸	3DK
南萩原	9戸	3戸	3DK
石丸	2戸	1戸	2DK
厚陽	2戸	1戸	2DK
大河内	2戸	1戸	2DK
	1戸	—	3DK
神帆	1戸	—	2DK
	1戸	—	3DK

※詳しくはお問い合わせください。  
◇家賃 月額7,000円～37,800円  
◇申込期間 12月17日（月）～27日（木）（消印有効）

◇申込方法 建築住宅課、総合事務所地域行政課、南支所、埴生支所に備え付けの申込用紙に、必要事項を明記し提出してください。なお、申し込みの際には50円切手が2枚必要です。  
※定員を超える応募があった住宅については、抽選会を行います。

### ■抽選会

- とき 1月16日（水）9:30～
- ところ 市役所3階小会議室
- 注意点 他の市営住宅で順番待ちされている人も申し込み可能ですが、現在の申込分は無効となります。
- ◇問い合わせ・申込先 建築住宅課（☎82-1166）

## お知らせ

## 指名競争入札 参加資格審査の申請

- 平成20年度に市が発注する建設工事や測量業務などの指名競争入札参加資格審査の申請を受け付けます。入札の参加を希望する人は、期間中に申請書を提出してください。
- ◇申請書受付期間 1月15日（火）～2月14日（木）
  - ◇問い合わせ・申請書提出先 監理室（☎82-1180）

## 年末年始の 旅券（パスポート）事務

- ◇窓口業務実施日  
年末：12月28日（金）まで  
年始：1月4日（金）から
  - ◇旅券取扱窓口別交付日
  - 旅券センターで申請した場合
- | 交付場所   | 申請日            | 交付日            |
|--------|----------------|----------------|
| 旅券センター | 12月20日（木）までに申請 | 12月28日（金）までに交付 |
|        | 12月21日（金）以降に申請 | 1月4日（金）以降に交付   |
| 宇部会場   | 12月26日（水）までに申請 | 1月9日（水）に交付     |
- 岩国・周南・下関・萩パスポートセンターで申請した場合
- | 交付場所          | 申請日            | 交付日            |
|---------------|----------------|----------------|
| 申請したパスポートセンター | 12月18日（火）までに申請 | 12月28日（金）までに交付 |
|               | 12月19日（水）以降に申請 | 1月4日（金）以降に交付   |
| 旅券センター        | 12月19日（水）までに申請 | 12月28日（金）までに交付 |
|               | 12月20日（木）以降に申請 | 1月4日（金）以降に交付   |
- ◇問い合わせ先 県国際課旅券センター（☎083-933-2352）



## 高校生 運転免許 許可始まる（学校により許可条件あり）

# 進学就職の方、お早めに！

山口県公安委員会指定

## 西日本自動車学校

宇部市厚南区西割バス停南側 TEL: 41-6611 ホームページ <http://www.nishinihon1.com/>  
中型・大特・けん引・普通・自動二輪車（大型/普通）・高齢者講習・企業等の各種講習

学割有・ローンOK



**年末年始の交通安全県民運動  
12月10日(月)～1月3日(木)**

～住みよい山口 いつも心に 交通安全～

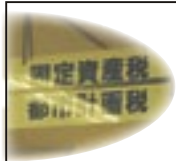
年末年始は、物流による社会経済活動が活発化し、帰省やレジャーに伴い人の動きが広範になります。交通量の増加に伴って、重大事故の多発が懸念されることから、一人ひとりが交通ルールを遵守し正しい交通マナーを習慣づけることにより、交通事故を防ぎましょう。

**【重点目標】**

- 高齢者の交通事故防止
- 飲酒運転の根絶
- 早朝、薄暮時の交通事故防止
- 後部座席を含むシートベルトとチャイルドシートの正しい着用の徹底

**多重債務者向け  
無料法律相談会**

- ◇とき 12月15日(土) 10:00～16:00
- ◇ところ 山口県弁護士会館
- ◇内容  
法律専門家による無料法律相談  
①面接による法律相談(事前予約制)  
※県庁県民生活課に電話で予約してください。(☎ 083-933-2608)  
※定員48人になり次第締切ります。  
②電話による法律相談  
☎ 083-920-2290 (当日のみ)
- ◇予約受付期間  
12月3日(月)～14日(金) 9:00～17:00
- ◇問い合わせ先  
県庁県民生活課(☎ 083-933-2608)  
消費生活相談窓口  
(市商工労働課内 ☎ 82-1150)



**固定資産税(償却資産)の申告について**

◆問い合わせ先 税務課固定資産税係 ☎ 82-1127

固定資産税は、土地や家屋のほかに償却資産(事業用資産)についても課税の対象となります。対象となる人は毎年1月1日(賦課期日)現在で所有している償却資産について、税務課まで申告の義務があります。

なお、平成20年度の申告書の提出期限は、1月31日(木)です。

**課税対象にならないもの**

- ①耐用年数が1年未満の資産
  - ②取得価格が10万円未満の資産で、法人税法等の規定により一時に損金算入されたもの
  - ③取得価格が20万円未満の資産で、3年以内一括して均等償却するもの
  - ④自動車税および軽自動車税の対象となるもの
- ※②、③の場合であっても、個別の資産ごとの耐用年数により通常の減価償却を行っているものは、課税の対象となります。

**新年互礼会**

- ◇とき 1月4日(金) 11:00～
- ◇ところ 文化会館小ホール
- ◇会費 1,500円
- ◇申込期限 12月18日(火)
- ◇申込方法 申込先に備え付けの申込用紙に会費を添えて申し込み
- ◇申込先  
総務課、総合事務所地域行政課、南支所、埴生支所、公園通出張所
- ◇送迎バス  
10:00 商工センター発  
10:00 埴生支所発  
10:15 市役所発  
※席に限りがあります。あらかじめご了承ください。
- ◇問い合わせ先 総務課(☎ 82-1121)

**中小企業勤労者  
小口資金貸付制度**

- ◇対象 中小企業勤労者で県内に1年以上居住し、同一事業所に1年以上勤務している人
- ◇貸付資金使途  
大学教育資金、育児・介護休業資金、冠婚葬祭・療養・災害資金、生活向上資金
- ◇貸付限度額 70～300万円
- ◇貸付期間 3～10年以内
- ◇貸付利率 年利2.0～2.5%  
※別途保証料が必要です。
- ◇申込先  
中国労働金庫(☎ 83-2268)
- ◇問い合わせ先  
商工労働課(☎ 82-1150)

**冬のエコスタイル・エコドライブキャンペーン**

平成19年12月1日～平成20年2月29日

12月は「地球温暖化防止月間」です。地球温暖化防止のため、国では「めざせ、1人、1日、1kgCO<sub>2</sub>削減」の国民的運動を推進しているところですが、県でも、この運動と連携して「エコスタイル・エコドライブキャンペーン」を実施します。



**【取組み内容】**

- エコスタイル(ウォームビズ): 着るものを工夫し、暖房の設定温度を20℃にしましょう。
- エコドライブ: 駐停車時は、アイドリングをストップしましょう。
- ノーマイカー通勤: 公共交通機関等での通勤日を増やしましょう。
- その他: 節水節電をしましょう。買い物にはマイバッグを持参しましょう。

## ～あなたのやさしさを～

日本赤十字社では、今年も12月1日から25日まで、海外の紛争や災害に苦しむ人々の生命と健康を守るための「NHK海外たすけあい」を実施します。

寄せられた義援金は、世界各地で多発する自然災害や紛争等による犠牲者の緊急支援および開発途上国赤十字社の行う保健衛生、災害対策事業および青少年の教育支援事業等の開発協役に役立てることとしています。

義援金受付窓口は、郵便局、取扱い表示のある金融機関、農業協同組合、漁業協同組合、NHK各放送局、日本赤十字社（支部、病院、血液センター）となっています。

みなさまのご協力をお願いします。

◇問い合わせ先◇

日本赤十字社山口県支部  
(☎ 083-922-0102)

## 平成20年成人式は 1月13日(日)の開催です

◇対象

昭和62年4月2日～昭和63年4月1日生まれの人

◇とき 1月13日(日)

※1月14日の「成人の日」開催ではありません。ご注意ください。

◇ところ 文化会館

◇内容 記念式典、記念行事

※当日は会場周辺の渋滞が予想されます。お早めにお越しください。

◇問い合わせ先

社会教育課 (☎ 82-1203)

## “イルミ 冬のファンタジー コンサート2007”

～市民の手で冬の夜を彩る～

■イルミネーション点灯式ほか

○とき 12月15日(土) 18:00～

○ところ 中央図書館前広場ほか

■ヤングコンサート

○とき 12月22日(土) 19:00～

○ところ 中央図書館視聴覚ホール

○出演

ソルジェンティ、秋本真紀

◇チケット代 500円(前売券)

※当日券は700円です。

◇チケット販売所

市民活動推進課、総合事務所地域行政課、中央図書館、市民館、文化会館

◇問い合わせ先

特定非営利活動法人<sup>ねおん</sup>音音

(担当：中村 ☎ 83-3585)

## 平成20年度公立小・中学校 臨時的任用教員等の登録

平成20年度公立小・中学校臨時的任用教員等(教諭・養護教諭・事務職員・学校栄養職員・非常勤講師)の登録を随時受け付けています。

希望される人は、下記までお問い合わせください。県のホームページからも、登録書のダウンロードおよび直接登録を行うことができます。

◇問い合わせ先

学校教育課 (☎ 82-1201)

県義務教育課厚狭分室

(☎ 72-0321)

## 国民文化祭メモリアル 山陽小野田少年少女合唱祭

◇とき

12月23日(祝) 開演 14:00～

※開場は13:30です。

◇ところ

文化会館大ホール

◇出演

県内の少年少女合唱団(7団体)

◇入場料 500円

※高校生以下は無料です。

◇チケット販売所

文化会館、市民館、社会教育課、市民活動推進課、総合事務所地域行政課、埴生支所、きらら交流館

◇問い合わせ先

文化会館 (☎ 71-1000)



## 市立学校適正規模・適正配置基本方針の 説明会の開催について

11月22日の教育委員会会議において、パブリックコメント、公聴会での提言を受け、基本方針を決定しました。つきましては、下記のとおり説明会を開催します。

【日程】 ■12月17日(月) 19:00～ 市役所3階大会議室

■12月18日(火) 19:00～ 厚陽公民館

<両会場とも全校区が対象です>

※パブリックコメントの実施結果については、市ホームページに掲載します。(http://www.city.sanyo-onoda.lg.jp/)

◆◇問い合わせ先 教育総務課 ☎ 82-1200

## 人のうごき (11月1日現在)

世帯 27,749 世帯 (-12)

人口 67,383 人 (-46)

男 31,745 人 (-6)

女 35,638 人 (-40)

※( )内は前月との比較

福祉コミュニティフェスタ

◇とき 12月8日(土) 10:00～14:30

◇ところ

市民館体育ホールほか

◇内容

福祉情報コーナー、ステージイベント、フリーマーケット、餅つき、ビンゴ大会ほか

◇問い合わせ先

山陽小野田市社会福祉協議会  
小野田支所 (☎ 83-2344)  
山陽支所 (☎ 72-1813)

施設だより

竜王山公園オートキャンプ場


☎ 89-0055

◇年末年始も開場しています◇

●近頃、家族で遊んでいますか？

12月の竜王山公園オートキャンプ場は、「家族で遊ぶ」をテーマにイベントを開催します。お問い合わせ、お






## 世界の料理教室 ～受講生募集～

日程	とき	講師の国籍	料理
	1月19日(土)	インド	カレー
	2月16日(土)	コロンビア	家庭料理
	3月15日(土)	インドネシア	家庭料理

※時間はいずれも 10:00～13:00

- 対象 市内在住および在職者
- ところ 市民館1階調理室
- 定員 28人(申込多数の場合抽選)
- 受講料 1,500円(全回分)
- ※山陽小野田市国際交流協会会員は1,000円で受講できます。
- 申込期限 12月26日(水)(消印有効)
- 申込方法 住所、氏名(ふりがな)、年齢、電話番号、教室名を明記し、はがき、FAXまたはE-mailにて申し込み

○問い合わせ・申込先 山陽小野田市国際交流協会  
(市民活動推進課内 ☎ 82-1134 FAX 83-9336)  
E-mail :katsudou@city.sanyo-onoda.lg.jp



申し込みは竜王山公園オートキャンプ場へご連絡ください。

◇キャンドル作り

手作りキャンドルを親子で作ってみませんか？簡単だけど、きらりと個性が光る作品をみんなで作りましょう。

毎週土日、キャンプセンターにて随時行っています。

◇正月の風物詩を伝えたい 『竜王山・昭和の正月』

キャンプ場では、正月の風物詩である書き初め大会や餅つき、お雑煮のサービスを元旦に行います。竜王山で初日の出を拝んだ後は、ぜひ足をお運びください。

▶詳しくは、電話またはホームページをご覧ください。

(<http://camp.city.sanyo-onoda.lg.jp/>)

理大 つうしん 29

<http://www.yama.tus.ac.jp>

～橋本五郎氏の講演会が大盛況のうちに終了～

去る10月6日、「第2回オープンキャンパス」のメイン企画として、本学生涯学習センター主催による特別講演会を開催しました。講師に、日本テレビ系「ズームイン!! SUPER」でお馴染みの橋本五郎氏(読売新聞特別編集委員)を迎え、「どうなる日本の政治」と題した講演会には、ほぼ満員となる約280名の聴講者が集まりました。

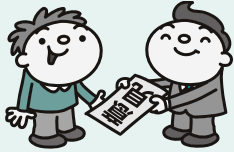
橋本氏は、長年、政治記者として第一線で活躍され、国会議員との親交も厚く、講演会では、政治の舞台裏の秘話も披露されるなど、ユーモア溢れる語り口に、会場内は終始笑いに包まれました。歴代の首相の特徴、小泉政権における高支持率の理由、安倍前首相の突然の辞任劇について触れ「安倍前政権は、賛否はともかくとして、59年ぶりの教育基本法の改正、防衛省への昇格、国民

投票法の成立等、短期間にこれだけの仕事を成し遂げ、後世評価される日が来るであろう」と力説されました。その一方で、「政治家は人の痛みを分かなければならない。小泉元首相から続く構造改革で地方は疲弊し、特に福祉は顧みられていない。光の当たらないところこそ、政治はもっと目を向けるべきだ。」と痛烈に批判もされました。また、6人の子どもを育て上げ、13年前に他界した自身の母親のエピソードでは、涙を誘う場面もあり、講演会は大盛況のうちに終了しました。



▲受講者で賑わう講演会の模様。壇上が橋本氏。





11月14日まで募集した「行政改革大綱&アクションプラン（行動計画）」にお寄せいただいたご意見と、それに対する市の考え方（対応）をご紹介します。

行政改革大綱&アクションプラン（行動計画）	【担当課】 行政改革課 ☎ 82-1135
	○公募期間 10月15日(月)～11月14日(水)
	○意見の件数 2件
お寄せいただいた意見（概要）	市の考え方（対応）
<p><b>【具体性に欠けている】</b></p> <p>具体的な目標数値を立て、これに対し具体的手段を考え、その後アクションプランを作成すべきである。</p>	<p>現段階で目標数値を具体的に提示するのは困難ですが、アクションプランの進行管理をわかりやすく実施していくため、各項目への実際の取組みに際しましては、目標数値を設定して取り組んでまいります。</p> <p>その目標数値は、単に財政的な効果額のみならず、項目によって様々な指標となることが予想されますが、いずれも事前に設定した目標に対する取組み結果を検証していきます。</p>
<p><b>【「市職員の通勤における公共交通機関等の利用促進」の新設】</b></p> <p>地球温暖化防止対策、高齢化社会および自治体財政危機への対応として、改革項目に「市職員の通勤における公共交通機関等の利用促進」を入れるべきである。</p> <p>また、職員駐車場の縮小・廃止・有料化、マイカー通勤手当の削減などを実施し、公共交通機関を職員が率先して利用することで、路線バスの運行補助金等の軽減効果もある。</p>	<p>市職員のマイカー通勤の自粛につきましては、地球温暖化防止対策を目的とした山陽小野田市率先実行計画の行動マニュアルに毎月の「ノーマイカー通勤の日」を定め、エネルギー使用の節約と公共交通機関の利用促進に努めております。</p> <p>また、職員駐車場の有料化につきましては、アクションプランの「受益者負担適正化の徹底」という項目において利用料金の徴収開始を掲げており、早期の実施に向けて現在検討中です。</p>

公用車に広告を募集しています！



市では、更なる財源の確保と地域経済の活性化を目的に、公用車に広告を掲載していただける企業、団体を随時募集しています。掲載基準、下記規格外の広告料等、詳しくはお問い合わせいただくか、市ホームページをご覧ください。

公用車の種類	広告スペース (上限表示 縦×横 単位cm)	広告料 (1月あたり：税込)
普通車両	(側面) 30×50	3,000円
軽車両	(側面) 30×50	3,000円
	(後部) 30×40	2,400円
環境車両	(側面) 40×100	8,000円
マイクロバス (複数枚掲載可)	(側面) 30×110	6,600円
	(後部) 20×110	4,400円
ワンボックス車 (10人乗り)	(側面右) 70×130	18,200円
	(側面左) 70×80	11,200円
ワンボックス車 (15人乗り)	(側面右) 40×130	10,400円
	(側面左) 40×80	6,400円

◆◆問い合わせ・申込先◆◆

管財課 (☎ 82-1128)

<http://www.city.sanyo-onoda.lg.jp/>

## 休日応急医

▶ 休日に体の具合が悪くなったら、下記の病院で受診できます。

▶ 休日にお子さんの体の具合が悪くなったら、小児科休日急患診療所へ（小野田保健センター内 9:00～12:00, 13:00～17:00 ☎84-3632）

	小野田市医師会		厚狭郡医師会
	内科	外科	
▶ 12/ 9(日)	小野田市民病院 旭町 ☎ 83-2355	小野田市民病院 旭町 ☎ 83-2355	原田外科医院 森本 ☎ 76-3121
▶ 12/16(日)	長井内科医院 栄町 ☎ 84-1815	岡野整形外科クリニック 西高泊 ☎ 83-0062	松井医院 東側 ☎ 76-0029
▶ 12/23(祝)	山口労災病院 南中川町 ☎ 83-2881	山口労災病院 南中川町 ☎ 83-2881	久保整形外科医院 常盤町 ☎ 72-1711
▶ 12/24(休)	小野田市民病院 旭町 ☎ 83-2355	小野田市民病院 旭町 ☎ 83-2355	厚狭セントヒル泌尿器科 今市 ☎ 71-2111
▶ 12/29(土)	早川内科医院 須恵西 ☎ 88-0008	森田病院 赤崎二丁目 ☎ 88-0137	
▶ 12/30(日)	山口労災病院 南中川町 ☎ 83-2881	山口労災病院 南中川町 ☎ 83-2881	田中としろう眼科 加藤上 ☎ 71-1046
▶ 12/31(月)	小野田赤十字病院 須恵東 ☎ 88-0221	小野田赤十字病院 須恵東 ☎ 88-0221	耳鼻咽喉科伯野医院 寝太郎町二 ☎ 73-0059
▶ 1/ 1(祝)	小野田市民病院 旭町 ☎ 83-2355	小野田市民病院 旭町 ☎ 83-2355	博和会クリニック 加藤上 ☎ 72-3387
▶ 1/ 2(水)	しらさわ内科クリニック 北竜王町 ☎ 81-2600	わたなべ泌尿器科 中川四丁目 ☎ 81-4777	かわむら内科 渡場 ☎ 78-1433
▶ 1/ 3(木)	森田病院 赤崎二丁目 ☎ 88-0137	森田病院 赤崎二丁目 ☎ 88-0137	あいべ内科クリニック 宇部市船木茶屋 ☎ 69-2678

## 12月の各種相談

※各種相談は、お住まいの地区にかかわらず、どの会場でも受けられます。

	ところ	とき		ところ	とき	
▶ 法律相談	広報広聴課	25日(火) 13:00～16:30 ※12:30から受付(8人:定員を超える場合は抽選)	▶ 市民相談	広報広聴課	毎週月～金曜 8:30～17:15 (祝日を除く)	
▶ 行政相談	広報広聴課	19日(水) 10:00～12:00		総合事務所 地域行政課		
▶ 人権相談	中央 福祉センター	18日(火) 9:30～12:00	▶ 消費相談	商工労働課		
▶ 人権・ 登記相談	市民活動推進課	11日(火) 9:30～12:00		総合事務所 地域行政課		
▶ 行政・ 人権相談	山陽総合 福祉センター	12日(水) 9:30～12:00	▶ 福祉相談	中央 福祉センター		
	埴生公民館	19日(水) 9:30～12:00		山陽総合 福祉センター		
▶ 心配ごと 相談	赤崎公民館 高千帆福祉会館	6日(木)・25日(火) 9:00～12:00	▶ 健康相談	保健センター		20日(木) 9:00～11:30 ※尿検査あり 保健指導・栄養指導・健診結果説明 ※希望者には血圧・体脂肪測定、塩分濃度測定 (みそ汁またはスープを盃1杯程度お持ちください)
	山陽総合 福祉センター	5日(水)・12日(水)・26日(水) 9:00～12:00		小野田 保健センター		13日(木) 9:00～11:30 ※尿検査あり 保健指導・栄養指導・健診結果説明 ※希望者には血圧・体脂肪測定、塩分濃度測定 (みそ汁またはスープを盃1杯程度お持ちください)
	埴生公民館	19日(水) 9:00～12:00		きらら交流館		20日(木) 13:30～15:00 保健指導・栄養指導・健診結果説明 ※希望者には血圧・体脂肪測定、塩分濃度測定 (みそ汁またはスープを盃1杯程度お持ちください)
▶ 年金相談	市役所 1階 第4会議室	19日(水) 9:30～16:00	▶ エイズ検査	宇部健康 福祉センター		4日(火)13:30～15:30 18日(火)13:30～14:30, 17:00～19:00 ※予約が必要です
▶ 児童問題 の相談	児童福祉課 児童家庭係	毎週月～金曜 8:30～17:15 ※平日夜間・土・日・祝日は中央児童相談 所(☎083-922-7511)で受付				
▶ 交通事故相談	小野田警察署	毎週月～金曜 8:30～17:00				
▶ 税の相談	山陽総合 福祉センター	3日(月)・1月7日(月) 10:00～12:00				

広報広聴課 ☎82-1133 中央福祉センター ☎83-2050  
埴生公民館 ☎76-0066 赤崎公民館 ☎88-0162  
児童家庭係 ☎82-1175 小野田警察署 ☎84-0110  
保健センター ☎71-1814 小野田保健センター ☎84-1220

市民活動推進課 ☎82-1134 山陽総合福祉センター ☎72-1813  
高千帆福祉会館 ☎84-6200 健康増進課(年金相談) ☎82-1179  
総合事務所(市民・消費相談) ☎71-1602 商工労働課 ☎82-1150  
きらら交流館 ☎88-0200 宇部健康福祉センター ☎31-3200

**【まち再発見⑤】～笠井順八翁の像～** 1882年、国内初の民間セメント会社を小野田の地に創設したのが、本市の名誉市民でもある笠井順八翁です。翁は、セメント事業に加え、道路建設、石炭開発、灌漑事業などにも力を注ぎ、84歳でその生涯を閉じるまで、近代小野田の発展の基盤づくりに尽力されました。「笠井順八翁の像」がその功績を讃え建立されているのは、かつて翁の私庭であった若山公園内の一角。現在では桜の名所として市民に親しまれるこの場所で、座した翁の像が、静かにまちを見守っています。



**【アクセス】**  
JR 南小野田駅から  
徒歩で15分

3月	
4火	
5水	
6木	
7金	
8土	福祉コミュニティフェスタ 10:00～/市民館体育ホール ヒューマンフェスタさんようおのだ 13:30～/文化会館
9日	小野田駅前フリーマーケット 8:00～/JR小野田駅前 市内ロードレース 9:00～/東沖緑地周辺コース
10月	年末年始の交通安全県民運動(～1月3日)
11火	
12水	
13木	対話の日 19:00～/生田公会堂
14金	
15土	イルミ 冬のファンタジーコンサート2007(点灯式など) 18:00～/中央図書館前広場 ほか
16日	
17月	
18火	
19水	
20木	
21金	
22土	イルミ 冬のファンタジーコンサート2007 19:00～/中央図書館視聴覚ホール

23祝	国民文化祭メモリアル山陽小野田少年少女合唱祭 14:00～/文化会館
	消防年末特別警戒(～30日)
24休	
25火	
26水	
27木	対話の日 19:00～/笹尾自治会館
28金	
29土	
30日	
31月	
1/1祝	新春登山 6:20～/竜王山(赤奇神社出発) 初日を迎える会 6:30～/松嶽山展望台 石山初日の集い 6:30～/石山展望台
2水	
3木	
4金	新年互礼会 11:00～/文化会館小ホール
5土	
6日	消防出初式 9:30～/市民館駐車場

**献血**

4日(火)	9:00～10:30 水道局 11:15～12:30 小野田警察署 14:00～16:00 小野田市民病院
6日(木)	9:00～11:30 中国電力(株)
6日(木)	13:30～16:00 ㈱ジーネットワークス
18日(火)	9:00～11:30 太平洋セメント(株) 13:00～14:00 宇部フィルム(株) 15:00～16:30 小野田赤十字病院
20日(木)	10:00～16:00 西部石油(株)

## こちら消防



消防本部 ☎83-0119

### 消防年末特別警戒を実施します 12月23日(日・祝)～30日

山陽小野田市消防本部、消防団では「市内の火災ゼロ」を目標に12月23日から30日までの8日間、火災予防の広報と警戒巡視活動を強化し、年末の火災

警戒にあたります。あわただしい年の暮れ、空気が乾燥し、ちょっとした不注意で大きな火災になります。暖房器具の消し忘れなど、火の取扱いには十分注意しましょう。



## 平成20年 消防出初式

温かいぜんざいをご用意しています。  
ご家族連れでお越しください。

【日時】平成20年1月6日(日) 9:30～

【場所】市民館駐車場

【内容】木遣きやり・はしご乗り披露、腕用ポンプ、鈴割り演技など(雨天時は体育ホールで行います)



【問い合わせ先】消防本部総務課 ☎83-2037

## 税金 あれこれ

### 所得税から控除しきれない「住宅ローン控除」は 市県民税から控除できる場合があります

国の税源移譲による税制改正により、平成19年分の所得税が減少した結果、住宅ローン控除額が所得税額より大きくなり、所得税から控除しきれなくなる場合がありますが、**平成11年から平成18年までに入居した人に限り**、所得税から控除しきれなくなった控除額については、平成20年度分以降の**市県民税の所得割額から控除することができます。**

#### 【申告の方法】(申告は毎年必要です)

##### □確定申告をされる人

所得税の確定申告書とともに「市町村民税住宅借入金等特別税額控除申告書」を各申告会場にて提出してください。

##### □確定申告をされない人

源泉徴収票とともに「市町村民税住宅借入金等特別税額控除申告書」を税務課市民税係に提出してください。(年末調整がされていない場合は、確定申告をしてください。)

【提出期限】 その年の3月15日まで

※「市町村民税住宅借入金等特別税額控除申告書」は、1月中旬以降に市役所税務課・総合事務所市民窓口課・植生支所・南支所・公園通出張所および各確定申告会場に設置されます。

■問い合わせ先 税務課市民税係 ☎82-1125



### ⑬ 広告収入の取組みについて

【イメージ写真】



市では、新たな歳入の確保を目的に、平成17年度に広報紙・ホームページで有料広告の掲載をはじめ、その後、対象を公用車や封筒・冊子などにまで範囲を広げたところ、おかげさまでこれまでに300万円を超える収入がありました。

更に、市民のみなさんが市役所で受け取られる各種証明書を収める窓口封筒についても、昨年民間会社から無償提供された広告入り封筒の使用をはじめ、経費節減とサービス向上が実現しました。

同様に今月から市役所からの発送文書に使う共通封筒も民間会社から無償提供された広告入り封筒を使用することとなりました。これによって年間10万部を越える封筒を市の負担で作製することがなくなります。広告入りの封筒に違和感を覚える市民の方もいらっしゃると思いますが、経費節減につながる有効な手段の一つでありますので、どうかご理解をお願いします。

広告収入の取組みを始めて約2年が経過し、広告媒体の人気・不人気の傾向など、課題も把握できるようになりました。広告代理店を利用するなどの見直しを図り、効果的な広告事業の展開を目指していきますので、今後とも広告掲載事業に対するご協力をお願いします。

■行政改革課 ☎82-1135



# 市政 Q&A

市政に対するご質問などを郵便、FAX、E-mailで受け付けています。また、市内各公民館などに「提言箱」を設置していますので、そちらもご利用ください。なお、直接回答が必要な場合は、住所、氏名、連絡先を必ず明記してください。

■申込先 〒756-8601 山陽小野田市役所 広報広聴課  
FAX : 83-9336 E-mail : mail@city.sanyo-onoda.lg.jp

## 質問 「社会保険料控除について」

国民健康保険料や国民年金保険料を払うと税金が安くなると聞きました。詳しく教えてください。  
(70歳 男性)

## お答えします 担当課 健康増進課 (☎82-1177)

国民健康保険料や国民年金保険料は、年末調整や確定申告の際の社会保険料控除の対象となり、1年間の納付額を申告することにより所得税や市県民税の控除が受けられます。その結果、税金の額が安くなり、戻ってくる場合があります。ただし、支払った額を証明する控除証明書や領収書の添付が必要です。また、国民健康保険料、国民年金保険料ともに家族に代わって納付した場合は、納付した人が納付額を控除の対象とすることができます。

### 【国民健康保険料の場合】

確定申告用の国民健康保険料納付済額通知書は市役所健康増進課から確定申告に間に合うように来年1月中旬以降発送予定です。年末調整で必要な人は、健康増進課国保賦課収納係(82-1177)にご相談ください。

### 【国民年金保険料の場合】

毎年11月上旬になるとその年の1月1日から10月1日までに国民年金保険料を納付した人に「社会保険料(国民年金保険料)控除証明書」(以下「控除証明書」)が社会保険庁から送付されます。(10月2日から12月31日までの間に初めて保険料を納付した人は翌年2月上旬の送付となります。)年末調整や確定申告の際には送付された「控除証明書」を使用してください。「控除証明書」に記載されている月分以外の保険料を12月31日までに納付した場合は、今年分として「控除証明書」の額と合算できます。申告には「控除証明書」と「控除証明書」に記載されている月分以外の保険料の「領収書」を添付してください。なお、過去の未納保険料や猶予中の保険料の納付をしたい場合は宇部社会保険事務所にご相談ください。

## ご相談は下記問い合わせ先まで

- 【「国民健康保険料」納付済額通知書について】  
市役所健康増進課国保賦課収納係 (82-1177)
- 【「国民年金保険料」控除証明書について】  
控除証明書専用ダイヤル (0570-00-9911)
- 【「国民年金保険料」の納付について】  
宇部社会保険事務所 (0836-33-7115)



# えがおがいちばん!!



あみ  
中野 亜美ちゃん(4歳)  
こはる  
心晴ちゃん(1歳)

「仲よし姉妹!! やさしい女の子になってね。」(野田)

お子さんの写真募集中!!  
詳しくは広報広聴課まで (☎82-1133)



## 編集室のひとりごと

編集室員にとって辞書は手放せない必需品です。とは言っても最近はおもちゃ電子辞書のお世話になっているので便利な時代になりました…辞書といえば来年改訂される新広辞苑に約1万項目が追加されるとのこと…昔は“いけ面”今は“自己中”の夫に妻が“逆切れ”などなど、書き言葉の許容範囲が広がるとは、まさに“サプライズ”…違和感をもつかどうかは一人ひとりの感性によるところなので、あえてコメントは差し控えてさせていただきます…もっとも例にあるような不穏な言葉は広報紙には“らしくない”ものなので、頭を悩ますことはないでしょうが、ただ“うざい”だけはできるなら再考してもらえたらという“たれば”の話はすでに手遅れのように…小学生から女子高生まで心の機微を表現する術を放棄しているのかごとく連発する“うざい”は、対象を全否定するには便利な?言葉としてすっかり浸透しているようなので仕方がないのでしょうか…“うざい”という言葉が家で飛び交う度に「そんな言葉は日本語にはない!!」と言い続けてきた親としての面目もまさに丸つぶれ…そういえば“メタボリック症候群”も追加されたようだ…(くる)

# 年末年始の休み

	12月							1月					
	25 (火)	26 (水)	27 (木)	28 (金)	29 (土)	30 (日)	31 (月)	1 (祝)	2 (水)	3 (木)	4 (金)	5 (土)	6 (日)
市役所・総合事務所・支所・出張所・市民病院・水道局					休	休	休	休	休	休		休	休
市民体育館・市民館・公民館・文化会館・厚狭図書館・小野田勤労青少年ホーム					休	休	休	休	休	休			
山陽勤労青少年ホーム・青年の家	休	休			休	休	休	休	休	休			
きららガラス未来館	休				休	休	休	休	休	休			
中央図書館	休				休	休	休	休	休	休	休		
歴史民俗資料館			休	休	休	休	休	休	休	休			
きらら交流館	休										休		
卸売市場						休	休	休	休	休	休		
し尿くみとり（小野田地区）【※1】	○	○	○	○	臨時	×	×	×	×	×	○	×	×
し尿くみとり（山陽地区）	○	○	○	○	○	×	×	×	×	×	×	○	×
燃やせるごみの収集（小野田地区）	通常収集				×	×	全域※2	×	×	×	通常	×	×
燃やせるごみの収集（山陽地区）	通常収集					×	全域※3	×	×	×	全域※3	通常	×
環境衛生センターへのごみの持ち込み	○	○	○	○	×	×	午前中	×	×	×	○	×	×
清掃工場へのごみの持ち込み	○	○	○	○	×	×	午前中	閉鎖					
資源ごみの受け入れ【※4】	-	-	-	-	-	×	-	-	-	-	-	-	○

■し尿の問い合わせ ■ 小野田地区：小野田公衛社（☎ 84-1785） 山陽地区：山陽清掃社（☎ 72-0202）

■ごみの問い合わせ ■ 環境衛生センター（☎ 83-3651） 清掃工場（☎ 76-0580）

【※1】 小野田地区で、年内に臨時でし尿のくみとりを希望される場合は12月20日(木)までに、小野田公衛社へご連絡ください。

【※2】 週2回収集のモデル地区でも収集を行います。

【※3】 山陽地区の全地域での収集を行います。

【※4】 資源ごみの受け入れは環境衛生センターで毎週日曜日の8:30～12:00に行っています。持ち込むことができる品目は、空かん、空びん、ペットボトル、新聞、雑誌、飲料用の紙パック、白色トレイ、発泡スチロールです。

## 今月のおすすめ料理 【1人分栄養価】エネルギー 206kcal / たんぱく質 15.7g / 脂質 8.5g / 塩分 0.9g

### 「たらのじゃがいも包み焼き」

～カリカリ衣でサクッとおいしく～



■保健センター監修  
■山陽小野田市食生活改善推進協議会  
(高泊校区担当)

#### 材料（4人分）

たら	300g(2切れ)
塩	少々
こしょう	少々
じゃがいも	300g(3個)
バター	大さじ1.½
レタス	4枚
小ねぎ	少々
「マヨネーズ	大さじ2
A塩	少々
Lこしょう	少々
レモン	適量
プチトマト	8個

#### 作り方

- ①たらは皮と骨を取り除いて、1人1枚になるように薄くそぎ切りにし、塩、こしょう、各少々をふる。
- ②じゃがいもは皮をむいてスライサーか包丁でごく細いせん切りにし、しっかり水気を絞ってボウルに入れ、塩、こしょうを軽くふって混ぜる。
- ③ラップに②の½量を直径10cmの円形に広げ、中央にたらの½切れを置き、上から②の½量をかぶせてラップで包み、両手で押さえて薄く形作る。残りも同様に行い、5分おく。
- ④フライパンにバター大さじ1.½を溶かして③を並べて弱火で両面がカリッとするまで焼く。
- ⑤器にレタスをちぎって盛り、④のをのせる。小ねぎを小口切りにし、Aと混ぜ合わせてソースをつくる。ソースをかけ、レモンのくし型切りとプチトマトを添える。

**ヤングテレホンさんようおのだ**  
☎ 84-2000  
youngtel@city.sanyo-onoda.lg.jp

ひとりで悩まずに、気軽に相談してください  
(いじめ、不登校、友人関係、家族関係、性の悩み、異性問題、子育て等)  
●受付日時 毎週月～(金)8時30分～17時(土・日・祝日は留守番電話で対応します)

●表紙の説明 11月18日、広大な農地が広がる南高泊干拓地で「わいわい高泊 農業暮らし体験交流会」が行われました。市内外から集まった52人の参加者は、本市特産のネギを収穫したり、地元で育ったもち米でもちつきをしたりと、楽しみながら農業への理解を深めました。