

審査対象事業一覧（総務文教分科会）

No.	重点プロジェクト	事業名	款	項	目	担当課	ページ
1		J-ALERT受信機更新事業	2	1	13	総務課	1~4
2	●	シティセールス推進事業	2	1	10	シティセールス課	5
3	●	シティセールスPR強化事業	2	1	10	シティセールス課	6~7
4		市民館改修事業	2	1	30	シティセールス課	8~9
5	●	レノファ山口との連携・支援事業	2	1	26	シティセールス課	10~11
6	●	キャンプ誘致推進補助事業	2	1	26	シティセールス課	12~13
7	●	かるたによるまちづくり推進事業	2	1	22	文化振興課	14
8		埴生小・中学校整備事業	10	2	3	教育総務課	15~17
9	●	生活改善・学力向上事業	10	1	3	学校教育課	18~24
10		学校給食実施事業	10	6	3	学校給食センター	25~29
11		埴生地区複合施設整備事業	10	6	2	社会教育課	30~31
12	●	観光プロモーション調査事業	7	1	4	シティセールス課	32

審査対象事業一覧（民生福祉分科会）

No.	重点プロジェクト	事業名	款	項	目	担当課	ページ
13	●	子育て総合支援センター管理・運営事業（子育て総合支援センター事業）	3	2	8	子育て支援課	33
14	●	地域子育て支援拠点事業（子育て総合支援センター事業）	3	2	8	子育て支援課	34~36
15	●	家庭児童相談事業（子育て総合支援センター事業）	3	2	5	子育て支援課	37~38
16		山陽地区公立保育所整備事業	3	2	4	子育て支援課	39~40
17		放課後児童対策事業（放課後児童クラブ）	3	2	6	子育て支援課	41
18	●	児童クラブ施設整備等事業	3	2	6	子育て支援課	42
19	●	児童クラブ開所時間延長事業	3	2	6	子育て支援課	43~44
20		子ども医療費助成事業	3	2	2	子育て支援課	45~46
21		成人健康診査事業	4	1	2	健康増進課	47~49
22	●	産婦健康診査事業	4	1	1	健康増進課	50
23	●	産後ケア事業	4	1	1	健康増進課	51~52
24		二次救急医療体制の充実（救急医療体制の充実）	4	1	1	健康増進課	53
25		急患診療事業	4	1	1	健康増進課	54~56
26	●	子育て世代包括支援センター事業（ココシエ）（子育て総合支援センター事業）	4	1	1	健康増進課	57

平成30年度 事務事業評価シート 課・局・室・所(係) 総務課 危機管理室 No 1

実施体系	大項目(政策)		中項目(施策)		小項目(基本事業)	
	2	市民生活・地域づくり・環境・防災	9	防災体制の充実	1	防災対策等の充実
	実施計画名		事務事業名			重点P
11	防災体制整備事業		11	J-ALERT(全国瞬時警報システム)受信機更新		

事業概要	<p>J-ALERTは、緊急地震速報、弾道ミサイル情報など、対処に時間的余裕のない情報を国が送信し、自治体のJ-ALERT受信機で受信、防災行政無線機を自動起動し、市民に情報を瞬時に伝達する。現在の受信機は旧型であり、平成30年度末で情報の受信ができなくなるため、新型の受信機に更新する。新型受信機は受信から自動起動までの時間が短縮するというメリットがある。</p>	対象	J-ALERT受信機
		手段	J-ALERT受信機を更新する。
		意図	確実かつより迅速に緊急情報を市民に伝達し、市民の生命を守る。

歳出	支出内訳	機械器具費	H28	H29	H30	H31
			決算額(円)	決算額(円)	決算額(円)	予算額(円)
					1,798,200	
合計			0	0	1,798,200	0

歳入	財源内訳	割合	100%	H28	H29	H30	H31
				決算額(円)	決算額(円)	決算額(円)	予算額(円)
	国庫支出金						
	県支出金						
	地方債					1,700,000	
	その他						
	一般財源					98,200	
合計			0	0	1,798,200	0	

会計種別	一般	臨時	H30 人件費	人工数	人件費(円)	交付税算入	有
				0.15	866,654		

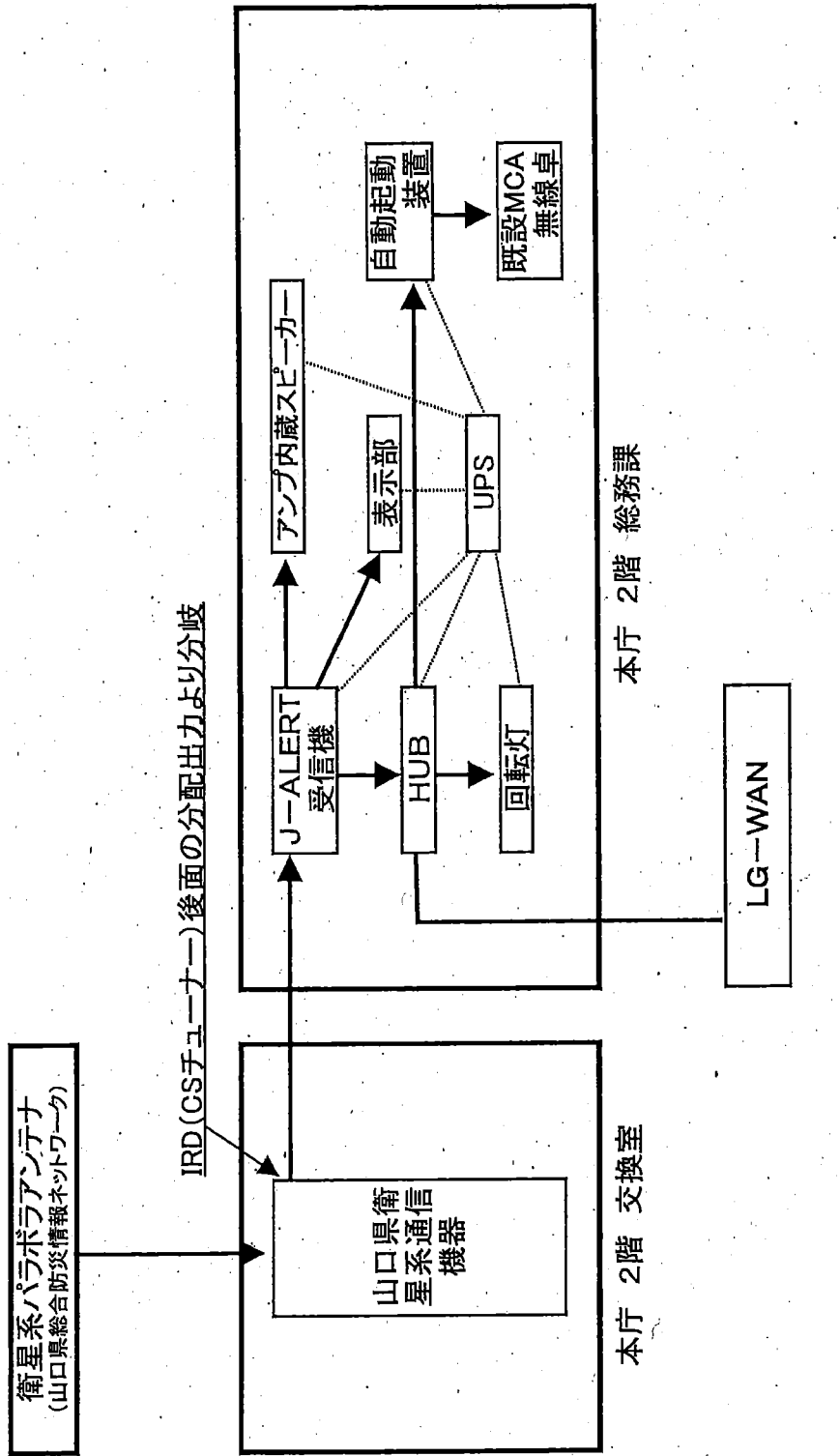
※上段:目標 中段:実績 下段:達成率

活動指標又は成果指標		H28	H29	H30	H31
1	J-ALERT受信機の更新 活動			受信機更新 受信機更新	
2					
3					

成果	<p>新型受信機への更新を実施した結果、確実かつより迅速に緊急情報を市民に伝達し、市民の生命を守ることに寄与した。</p>	今後の方向性				
	課題及び改善策	<p>今後も、機器の能力不足や経年劣化による受信機更新が必要である。</p>	拡充	④	②	①
			現状維持	③	⑤	✓
		縮小	⑥			
		休止	⑦			
			皆減	縮小	現状維持	拡大
H30年度目標達成度		A		コスト投入の方向性		

特記事項 平成31年度は機器等の更新はないが、今後も定期的に受信機及び周辺機器の更新が必要である。

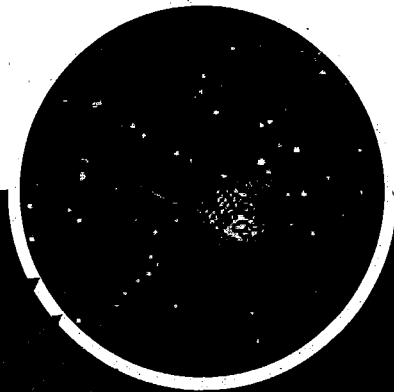
【システム系統図】 山陽小野田市



J-ALERT

一体型受信機

— JARS-2000 —



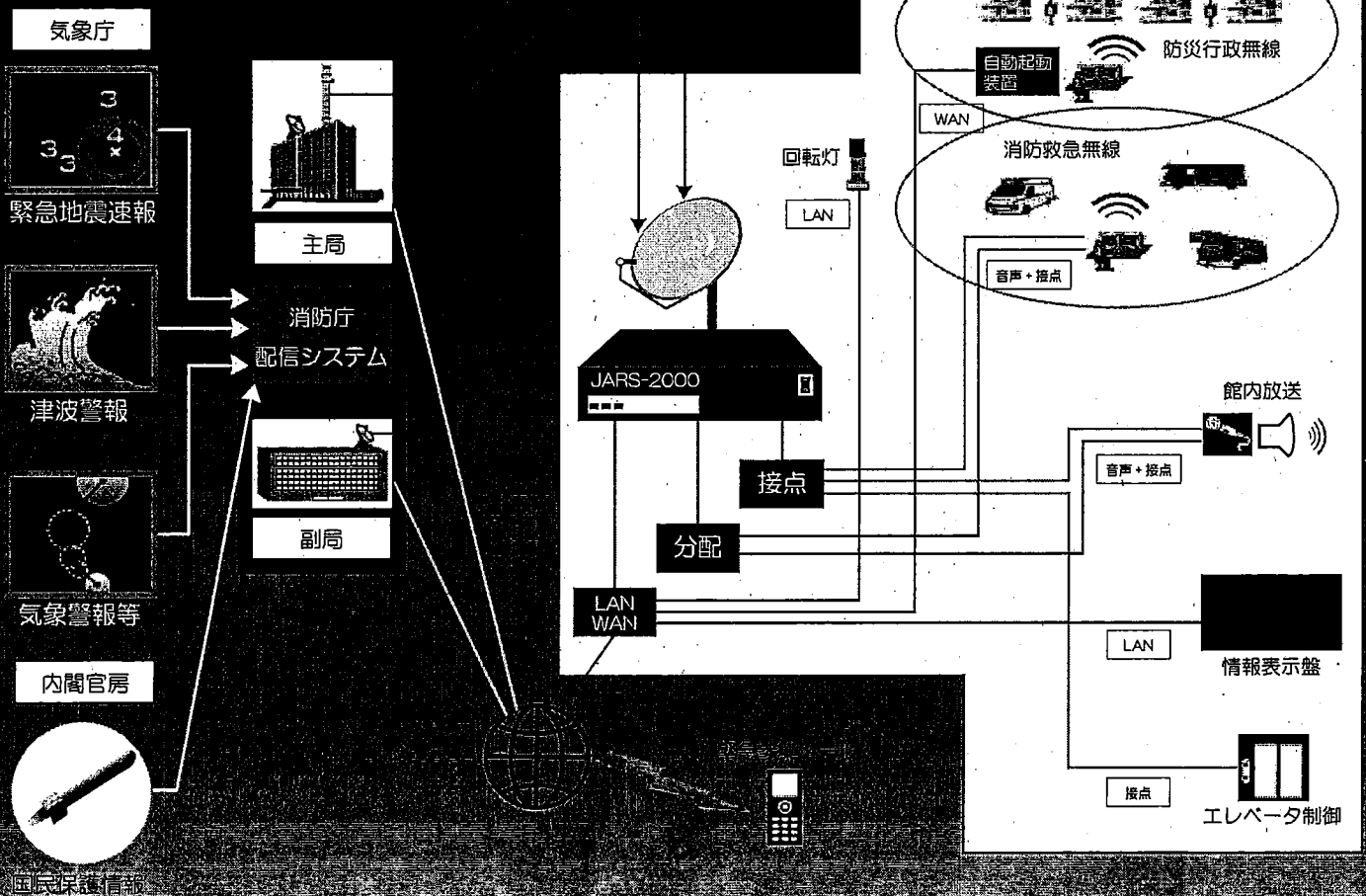
衛星通信
ネットワーク

JARS-2000は、消防庁の全国瞬時警報システム（Jアラート）の
新型受信機です。

国民保護情報・特別警報・気象情報等を人工衛星を利用して情報を受
け、解析処理後に防災無線等へ配信します。

人工衛星経由、地上系配信システム（LG-WAN 又は Internet）での
受信可能です。

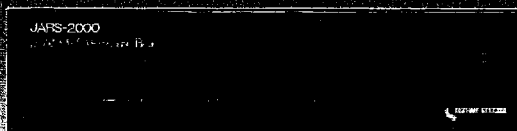
さらに、各種外部インターフェースや FutureNet MA-E300 シリーズ
との連携により、防災設備等との接続が容易にできます。



JARS-2000

衛星モデム・アプリケーション解析端末を1台に集約し、多彩なインタフェースを搭載した一体型受信機です。この受信機で、国民保護情報・緊急地震速報・気象情報等の情報を受信することができ、配下の様々な機器に容易に接続が可能になります。

FRONT VIEW



REAR VIEW



■ JARS-2000の主な仕様

機能		内容	
外部インタフェース	イーサネット	インターフェース	10Base-T/100Base-TX/1000Base-T
		ポート数	1ポート
		コネクタ	8ピン・モジュラジャック (RJ-45)
		機能	Auto Negotiation、Full Duplex、Auto-MDI/MDI-X対応
		その他	コネクタ上にLink 100/1000、Active用LED有
	シリアル	インターフェース	RS-232C
		ポート数	3ポート
		コネクタ	9ピン D-SUB (オス)
		最大転送速度	120Kbit/秒
	デジタルI/O	インターフェース	8出力 (a接点出力【NO:ノーマリオープン】)
		コネクタ	3.5mmピッチ端子台ソケットタイプのデジタルI/O
		接点	無電圧接点出力
		その他	フォトカプラ絶縁タイプ (+12V電源)
音声出力	インターフェース	LINE OUT	
	ポート数	1ポート	
	コネクタ	φ3.5ステレオミニジャック	
	その他	スピーカー出力	
衛星データ受信部	インターフェース	RF信号入力 (入力周波数: 950~1450MHz)	
	ポート数	1ポート	
	コネクタ	Fタイプ (メス)	
	その他	入力インピーダンス75Ω/衛星受信アンテナ (LNB) 給電	
USB	インターフェース	USB2.0	
	ポート数	2ポート	
	コネクタ	Type A (メス)	
	その他	保守用 (USB対応のキーボードやマウスに接続)	
VGA	インターフェース	アナログRGB	
	ポート数	1ポート	
	コネクタ	15ピンMini D-SUB (メス)	
	その他	保守用 (ディスプレイに接続)	

環境条件	動作環境	温度: 0°C~+40°C 湿度: 10%~90% (結露なきこと)
	保存環境	温度: 0°C~+50°C 湿度: 10%~90% (結露なきこと)
	冷却方式	強制空冷

外形寸法 (突起物除く)		360.0mm[W] × 225.0mm[D] × 87.4mm[H]
重量		5K g
適合規格	電波障害規格	VCCI-Class A 適合
	RoHS	対応

センチュリー・システムズ株式会社 営業部

〒180-0022 東京都武蔵野市境 1-15-14 穴戸ビル

TEL 0422-37-8112 FAX 0422-55-3373 E-mail jalert-inst.maint@centurysys.co.jp

URL : <https://www.centurysys.co.jp/products/jalert/jars2000.html>

平成30年度事務事業評価シート

課・局・室・所(係) シティセールス課 地域政策係 No. 2

実施体系	大項目(政策)		中項目(施策)		小項目(基本事業)	
	4	産業・観光	31	観光・交流の振興	4	シティセールスの推進
	実施計画名		事務事業名			重点P
12	シティセールス推進事業		1		シティセールス推進事業	3-(1)

事業概要	市の認知度の向上を図り、交流人口の増加、移住・定住促進につなげるため、市の魅力を市内外に発信するとともに、新たな魅力の発掘に取り組む。平成30年度は、シティセールス推進体制の整備及び推進方策の検討等を行う。		対象	市内、市外の住民
			手段	情報発信、魅力の発掘
			意図	交流人口の増加、移住・定住促進につなげる。

		H28	H29	H30	H31		
		決算額(円)	決算額(円)	決算額(円)	予算額(円)		
歳出	支出内訳	報償金		144,900	64,000		
		普通旅費		168,360	270,000		
		消耗品費、印刷製本費		2,107,891	782,000		
		通信運搬費、通行料、著作権使用料		4,981	101,000		
		デザイン委託料、庁用器具費		40,284	220,000		
合計		0	0	2,466,416	1,437,000		
歳入	財源内訳	国庫支出金					
		県支出金					
		地方債					
		その他	物品売払収入	47,400	60,000		
		一般財源		2,419,016	1,377,000		
合計		0	0	2,466,416	1,437,000		
会計種別	一般	臨時	H30 人件費	人工数	人件費(円)	交付税算入	無
			1.25	6,825,185			

※上段:目標 中段:実績 下段:達成率

活動指標又は成果指標		H28	H29	H30	H31
1	市公式ホームページ、SNSの閲覧数	活動		1,030,000件/年 999,159件/年 97.0%	1,060,000件/年
2					
3					

成果	シティセールス推進指針の策定、シティセールス推進本部及び推進協議会の立ち上げ等、シティセールス推進のための体制づくりを行った。これに続き、ロゴマークを使用したPRグッズ等による普及啓発を行った結果、「シティセールス」という言葉や意識が、職員や市民へ浸透しつつある。		今後の方向性			
	課題及び改善策	地域魅力創造サイクルの実践やスマイルプランナー制度のPR及び登録者の更なる確保が課題となっている。市民の誇りに関するアンケート調査をもとに、地域資源の掘り起こしや磨き上げ、再評価を行い、新たに演出を加えた上でその魅力を発信する必要がある。また、スマイルプランナーについては、登録者を増やすだけでなく、登録者を活かすシステムの構築が急務であることから、関係部署と連携・協力しながら、スマイルプランナー登録者への情報提供や活動支援等の仕組み作りを行っていく。	拡充	④	②	✓
現状維持			③	⑤		
縮小			⑥			
廃止			⑦			
H30年度目標達成度		B	コスト投入の方向性			
			皆減	縮小	現状維持	拡大

特記事項	※令和元年度予算は経常的経費
------	----------------

平成30年度事務事業評価シート 課・局・室・所(係) シティセールス課 地域振興係 No. 3

施策体系	大項目(政策)	中項目(施策)	小項目(基本事業)
	4 産業・観光	31 観光・交流の振興	4 シティセールスの推進
事業概要	実施計画名	事務事業名	重点P
	12 シティセールス推進事業	2 シティセールスPR強化事業	3-(1)

事業概要	対象	市内、市外の住民
	手段	情報発信
	意図	市の認知度を上げることにより交流人口の増加、移住・定住促進につなげる。

		H28	H29	H30	H31		
		決算額(円)	決算額(円)	決算額(円)	予算額(円)		
歳出	支出内訳	広告料		193,320	598,352		
		委託料(デザイン委託料)		908,000			
		委託料(商標登録委託料)		205,200			
		合計	0	0	1,306,520	598,352	
歳入	財源内訳	割合	国庫支出金	地方創生推進交付金1/2	642,360	194,000	
			県支出金				
			地方債				
			その他				
			一般財源		664,160	404,352	
合計	0	0	1,306,520	598,352			
会計種別	一般	臨時					
			H30 人件費	人工数	人件費(円)	交付税算入	有
				0.5	2,888,846		

※上段:目標 中段:実績 下段:達成率

活動指標又は成果指標			H28	H29	H30	H31
1	市公式ホームページ、SNSの閲覧数	活動			1,030,000件/年 999,159件/年 97.0%	1,060,000件/年
2						
3						

成果	ロゴマークの作成により、本市のキャッチフレーズの周知やイメージアップにつながっている。また、ロゴマークやイメージカラーを活用した取組を各課が積極的に行っており、市民や関係者へも浸透してきている。加えて、厚狭駅構内にポスターを掲出したことで、市外の方にもPRすることができている。	今後の方向性				
	課題及び改善策	成果の方向性	拡充	④	② ✓	①
現状維持			③	⑤		
縮小			⑥			
休止		⑦				
			皆減	縮小	現状維持	拡大
H30年度目標達成度		B		コスト投入の方向性		

特記事項 ※繰越明許H30→R1(商標登録委託料209,352円)

シティセールスPR強化事業

●平成30年度 実績

PRロゴマーク作成

1. 業務内容

- (1) PRロゴマークデザイン及びデザイン展開案の作成
- (2) デザイン利用マニュアルの作成
- (3) PRロゴマークデザインを活用したPR展開やデザインに関する助言・提案
- (4) デザインに関する職員向け研修会の講師

2. 業務受託者

株式会社ヨシイ・デザインワークス
※公募型コンペ方式により受託者決定

3. 契約金額

800,000円(消費税及び地方消費税含む)

4. 実績等について

- ・9月21日(金)、PRロゴマーク及びイメージカラーの御披露目式を開催。
- ・職員向け研修会「デザインの力」を10月29日(月)、10月31日(水)に計4回開催。
- ・弁理士を通じて商標登録出願中。
- ・PRロゴマークを本市の魅力を発信するツールとして活用。
(缶バッジ、ピンバッジ、ネックストラップ、名刺等の作成)

シティプロモーション広告の掲載

1. 業務内容

新幹線利用者に対し本市の魅力をPRし本市の認知度の向上を図るため、JR厚狭駅(新幹線口)構内2箇所に広告を掲載。

2. 契約の相手方

株式会社JR西日本コミュニケーションズ中国支店

3. 広告料

193,320円(消費税及び地方消費税含む)

平成30年度 事務事業評価シート

課・局・室・所(係) シティセールス課

市民館

No. 4

施策体系	大項目(政策)		中項目(施策)		小項目(基本事業)	
	5	教育・文化・スポーツ	36	芸術文化によるまちづくりの推進	1	芸術文化を育む環境づくり
	実施計画名		事務事業名		重点P	
16	市民館整備事業	8	市民館整備事業			

事業概要	市民館の耐震性能を確保し利用者の安全を図るとともに、施設の長寿命化を図るための設備等改修工事を実施する。	対象	市民館
		手段	文化ホール、体育ホールの耐震改修、吊天井耐震化、エレベーター設置ほか
		意図	施設の長寿命化、利用者の安全確保及び利便性の向上

		H28	H29	H30	H31		
		決算額(円)	決算額(円)	決算額(円)	予算額(円)		
歳出	支出内訳	地質調査委託料		3,856,680	0		
		設計委託料		18,831,960	1,836,000		
		工事監理委託料		0	1,500,000		
		工事請負費		0	99,475,200		
		その他		500,176	1,588,608		
合計		0	23,188,816	104,399,808	534,776,000		
歳入	財源内訳	割合	国庫支出金				
			県支出金				
			地方債	100%/95%	22,700,000	103,600,000	519,500,000
			その他				
			一般財源		488,816	799,808	15,276,000
合計		0	23,188,816	104,399,808	534,776,000		
会計種別	一般	臨時					
			H30 人件費	人工数	人件費(円)	交付税算入	
				1.25	6,856,461	有	

※上段:目標 中段:実績 下段:達成率

活動指標又は成果指標		H28	H29	H30	H31
1	市民館耐震改修工事等実施設計、地質調査	活動	調査・設計 実施 100.0%		
2	文化ホール耐震改修、吊天井耐震化工事・エレベーター設置工事 ・体育ホール扉改修、床補修工事 ・ロビーバリアフリー工事他実施	活動		工事・設計 実施 61.6%	工事
3	・体育ホール耐震改修工事 ・ロビーバリアフリー工事 ・客席椅子更新工事 等	活動			工事

成果	30年度は文化ホール及び共用スペース部の耐震改修工事(電気工事含む)、及びエレベーター新設工事を実施。工事の一部を繰り越すこととなったが、施設の耐震安全性の確保と市民の利便性の向上に努めた。	今後の方向性				
	課題及び改善策	施設は建築後45年以上を経過しているため、建物本体と同様に設備も老朽化している。耐震改修が主な事業ではあるが、改修後は20年から25年ほどは利用することとなるため、老朽化した設備についても順次改修していく必要がある。	拡充	④	②	①
現状維持			③	⑤	✓	
縮小			⑥			
休止		⑦				
H30年度目標達成度		C	コスト投入の方向性			
			皆減	縮小	現状維持	拡大

特記事項 ※繰越明許H30→R1(205,469,000円)

市民館整備事業 平成30年度決算に関する資料

【シティセールス課 市民館】

●平成30年度事業内容

工事請負費

(単位:円)

	工事名	請負業者	契約期間	H30 契約額	H30 決算額
①	共用スペース部 建築主体・改修 工事	長沢建設(株)	H30.10.3~ R1.5.31	138,358,800	54,500,000
②	文化ホール 建築 改修工事	池田工業(有)	H30.11.21~ R1.5.17	74,520,000	29,800,000
③	文化ホール 電気 設備工事	(株)幸伸電気 設備工事	H30.9.21~ R1.5.24	25,164,000	9,500,000
④	共用スペース部 電気設備工事	(株)幸伸電気 設備工事	H30.10.10~ R1.6.7	6,555,600	2,500,000
⑤	体育ホール扉改 修及び床面一部 補修工事	(株)明防	H30.12.21~ H31.3.18	3,175,200	3,175,200
	合計(工事請負費)			247,773,600	99,475,200

委託料

	工事名	請負業者	契約期間	H30 契約額	H30 決算額
①	文化ホール耐震 改修工事等 工 事監理業務委託	(株)K 構造研 究所	H30.9.12~ R1.6.29	6,760,800	1,500,000
②	文化ホール客席 等改修実施設計 業務委託	(株)K 構造研 究所	H30.9.19~ H31.3.22	1,836,000	1,836,000
	合計(委託料)			8,596,800	3,336,000

その他

	内容	請負業者	契約期間	H30 契約額	H30 決算額
	その他				1,588,608

合計

	合計(市民館整備事業)				104,399,808
--	-------------	--	--	--	-------------

平成30年度 事務事業評価シート		課・局・室・所(係)	シティセールス課	地域政策係	No.	5
実施体系	大項目(政策)		中項目(施策)		小項目(基本事業)	
	5	教育・文化・スポーツ	37	スポーツによるまちづくりの推進	2	スポーツ活動の推進
	実施計画名		事務事業名			重点P
13	スポーツによるまちづくり推進事業	8	レノファ山口との連携・支援事業		1-(1)	
事業概要	公共施設等に横断幕やのぼりを設置し、レノファ山口を応援する機運の醸成を図る。また、県立おのだサッカー交流公園の天然芝コートにVTR撮影用架台を設置し、レノファ山口の練習風景を市のホームページに掲載するなど市のPRを図り、交流人口の拡大に努める。		対象	市民ほか		
			手段	PR物品の作成、配布、掲示等		
			意図	本市のPR、交流人口の増加、一体感の醸成などスポーツによるまちづくりの推進		
		H28	H29	H30	H31	
		決算額(円)	決算額(円)	決算額(円)	予算額(円)	
支出	支出内訳	消耗品費			506,469	
		工事請負費			841,320	
		合計	0	0	1,347,789	
		合計	0	0	0	
収入	財源内訳	国庫支出金				
		県支出金				
		地方債				
		その他				
		一般財源			1,347,789	
合計	0	0	1,347,789		0	
会計種別	一般	臨時	H30 人件費		人工数	人件費(円)
					0.1	577,769
				交付税	無	
				算入		
※上段:目標 中段:実績 下段:達成率						
活動指標又は成果指標		H28	H29	H30	H31	
1	トレーニングマッチ来場者数(平均)	活動		800人 387人 48.4%		
2	公開練習来場者数(平均)	活動		70人 46人 65.7%		
3						
成果	市内各所で幟旗を掲揚することで、市民や来訪者の認知度が上がり、レノファ山口FCのファンの拡大や本市の魅力のPRにつながった。		今後の方向性			
			成果の方向性	拡充	④	②
課題及び改善策			現状維持	③	⑤	
			縮小	⑥		
		休止	⑦			
			皆減	縮小	現状維持	拡大
H30年度目標達成度		C		コスト投入の方向性		
特記事項	平成30年度終了					

レノファ山口との連携・支援事業

●平成30年度実績

幟旗の作成・設置

設置場所	箇所数
市役所	9
公共施設等	29
小・中学校	18
幼稚園・保育園	19
駅	12
商業施設	5
コンビニエンスストア	22
その他	6
合 計	120

撮影用架台の設置

1. 受注者

大石商店

2. 契約金額

841,320円（消費税及び地方消費税含む）

平成30年度事務事業評価シート

課・局・室・所(係) シティセールス課 地域政策係 No. 6

大項目(政策)	中項目(施策)	小項目(基本事業)
5 教育・文化・スポーツ	37 スポーツによるまちづくりの推進	2 スポーツ活動の推進
実施計画名	事務事業名	重点P
13 スポーツによるまちづくり推進事業	4 キャンプ誘致推進補助事業	1-(1)

事業概要	山陽オートレース場でのパラサイクリング日本ナショナルチームの合宿誘致とともに、選手の講演や市民交流などを積極的に推進するため、「キャンプ誘致推進事業補助金交付要綱」を設置しキャンプ経費の一部を補助する。	対象	市民ほか
		手段	ナショナルチームの合宿、公園や交流イベント等の実施、選手発掘合宿等の実施
		意図	スポーツによるまちづくりの推進

		H28	H29	H30	H31
		決算額(円)	決算額(円)	決算額(円)	予算額(円)
支出	支出内訳	キャンプ誘致推進事業補助金		1,500,000	1,500,000
		合計	0	0	1,500,000

収入	財源内訳	割合	国庫支出金			
			県支出金			
			地方債			
			その他	ふるさと支援基金繰入金	1,500,000	1,500,000
			一般財源			
合計			0	0	1,500,000	1,500,000

会計種別	一般	臨時		H30 人件費	人工数	人件費(円)	交付税算入	無
					0.35	2,022,192		

※上段:目標 中段:実績 下段:達成率

活動指標又は成果指標			H28	H29	H30	H31
1	合宿回数	活動			3回 2回 66.7%	3回
2	講演または交流イベント等の開催回数	活動			6回 2回 33.3%	6回
3						

成果	東京2020オリンピック・パラリンピックが近づき、調整が本格化していく中でも、補助金交付により2回の合宿誘致が実現できた。合宿の開催に合わせ、交流イベント等を開催することで、市民が選手と身近に接することができ、未だ十分とは言えないまでも、徐々に応援の機運が高まってきている。	今後の方向性					
	課題及び改善策	東京2020オリンピック・パラリンピックに向け、応援の機運をさらに高めるには、合宿の見学者や交流イベントへの参加者を増やし、より多くの人に興味・関心を持ってもらう必要がある。合宿や交流イベント等の開催に際しては、市内外へ積極的にPRを行い、見学者・参加者の増加に努める。	成果の方向性	拡充	④	②	✓
			現状維持	③	⑤		
		縮小	⑥				
		休廃止	⑦				
			皆減	縮小	現状維持	拡大	
H30年度目標達成度		C	コスト投入の方向性				

特記事項	
------	--

キャンプ誘致推進補助事業

●平成30年度 キャンプ誘致実績 (パラサイクリング)

日程・人数	内容	場所
4月17～23日 パラサイクリング選手 6名 スタッフ 8名	17日 キャンプ地協定調印式	市役所
	20日 埴生小学校交流事業 ・4年生の生徒ら(約20人)と交流	山陽 オートレース場
11月19～26日 パラサイクリング選手 6名 スタッフ 9名	21日 埴生小学校交流事業 ・4年生の生徒ら(約20人)と交流	山陽 オートレース場

●平成30年度 キャンプ誘致推進補助金 実績

項目		実績額	補助対象額
4 月 実 施 分	(1) 宿泊に要した経費 (宿泊代)	549,838円	549,838円
	(2) 国内移動に要した経費 (航空費、バス代等)	550,112円	275,056円
	(3) 燃料費、レンタカー代	108,394円	54,197円
	小計	1,208,344円	879,091円
11 月 実 施 分	(1) 宿泊に要した経費 (宿泊代)	552,666円	552,666円
	(2) 国内移動に要した経費 (航空費、バス代等)	458,210円	229,105円
	(3) 燃料費、レンタカー代	33,589円	16,794円
	小計	1,044,465円	798,565円
合計		2,252,809円	1,677,656円

補助金交付額

1,500,000円

平成30年度事務事業評価シート 課・局・室・所(係) 文化振興課 No. 7

実施体系	大項目(政策)		中項目(施策)		小項目(基本事業)	
	5	教育・文化・スポーツ	36	芸術文化によるまちづくりの推進	2	芸術文化活動の推進
	実施計画名		事務事業名			重点P
8	文化によるまちづくり推進事業	5	かるたによるまちづくり推進事業		1-(1)	

事業概要	競技かるたの普及活動を展開し、「かるたのまち山陽小野田」の復活を図る。また、市内小・中学校にかるた札を配布する。		対象	市内小中学生、市民
	<ul style="list-style-type: none"> ・地域でのかるた教室の開催(H30～) ・かるたのデモンストレーションと講演会(R2～) ・かるた競技大会を開催する。(H30～) これらにより「かるたのまち」を全国に発信し、競技人口や交流人口の増加を図る。		手段	競技かるた普及活動の展開
			意図	競技かるたの認知、普及を図り、「かるたのまち山陽小野田」の復活・定着を図る。

		H28	H29	H30	H31
		決算額(円)	決算額(円)	決算額(円)	予算額(円)
歳出	支出内訳	消耗品費		339,450	180,000
		保険料		2,700	0
		かるた教室事務委託料		15,000	180,000
		機械器具借上料			120,000
		その他			506,000
合計		0	0	357,150	986,000

		H28	H29	H30	H31
		決算額(円)	決算額(円)	決算額(円)	予算額(円)
歳入	財源内訳	国庫支出金	地方創生推進交付金1/2	178,000	493,000
		県支出金			
		地方債			
		その他			
		一般財源			179,150
合計		0	0	357,150	986,000

会計種別	一般	臨時		H30:人件費	人工数	人件費(円)	交付税算入	有
					0.1	577,769		

※上段:目標 中段:実績 下段:達成率

活動指標又は成果指標			H28	H29	H30	H31
1	かるた教室の開催	活動			12回 1回 8.3%	12回
2	かるた競技大会の開催	活動			1回 1回 100.0%	1回
3						

成果	かるた教室の内容や開催時期の調整に時間を要し、かるた教室は1回しか開催できなかったが、61名の参加者があり、市民の関心の高さが窺い知れた。また、かるた教室と同日に実施したかるた競技大会には10名の参加者があり、県内各地の有段者によるレベルの高い競技が行われた。		今後の方向性			
	課題及び改善策	昨年度開催した初心者を対象としたかるた教室を複数回開催し、普及に努める。小・中学校に配布したかるた札を有効活用してもらうため、学校のニーズを把握し、それに応じたかるた教室を開催する。	拡充	④	②	①
現状維持			③	⑤		
縮小			⑥			
休廃止			⑦			
H30年度目標達成度		D	コスト投入の方向性			
			皆減	縮小	現状維持	拡大

特記事項	
------	--

平成30年度事務事業評価シート

課・局・室・所(係) 教育総務課 学校施設係 No. 8

施策体系	大項目(政策)		中項目(施策)		小項目(基本事業)	
	2	市民生活・地域づくり・環境・防災	9	防災体制の充実	1	防災対策等の充実
	実施計画名			事務事業名		重点P

事業概要	7	建築物の耐震強化事業	1	埴生小・中学校整備事業	
	埴生小学校には、耐震化未了の校舎等3棟と老朽化した木造倉庫1棟がある。この4棟は平成26年に行った耐力度調査により、全て耐力度が基準値未満であることが分かった。		対象	埴生小・中学校の施設	
	校舎の早急な耐震化と小・中学生の異学年交流による社会性の育成を図るため、埴生中学校の用地を拡げて小学校の校舎を建設し、併せて中学校の校舎を改修し、施設一体型の学校にする。平成30年度は、小学校の校舎の建設とグラウンドの拡張工事等を行った。		手段	埴生中学校の敷地を拡げ、施設一体型の小・中学校を整備	
			意図	埴生小学校の校舎の耐震化と小・中学生の社会性の育成	

		H28	H29	H30	H31			
		決算額(円)	決算額(円)	決算額(円)	予算額(円)			
歳出	支出内訳	監理委託料		3,200,000	25,840,000			
		工事請負費		453,066,040	1,047,138,000			
		調査設計委託料		30,425,322				
		用地購入費	28,678,500					
		その他	17,982,581	16,458,878	5,794,887	26,939,000		
合計		46,661,081	46,884,200	462,060,927	1,099,917,000			
歳入	財源内訳	国庫支出金	1/3		45,883,000	107,967,000		
		県支出金						
		地方債	95%、90%	34,500,000	42,700,000	393,200,000	899,700,000	
		その他						
		一般財源		12,161,081	4,184,200	22,977,927	92,250,000	
合計		46,661,081	46,884,200	462,060,927	1,099,917,000			
会計種別	一般	臨時		H30人件費	人工数	人件費(円)	交付税算入	有
				1.75	10,110,959			

※上段:目標 中段:実績 下段:達成率

活動指標又は成果指標			H28	H29	H30	H31
1	設計	活動	基本設計	実施設計		
			完了	完了		
			100.0%	100.0%		
2	児童棟建築工事	活動			着工	
					着工済	完了
					100.0%	
3	グラウンド北側拡張造成工事	活動			完了	
					完了	
					100.0%	

成果	工事の出来高(平成30年度末時点)		今後の方向性			
	・建築主体・付帯工事	予定 13.4% 実績 17.1%	拡充	④	②	①
	・機械設備工事	予定 1.5% 実績 1.8%	現状維持	③	⑤	✓
	・電気設備工事	予定 5.0% 実績 6.0%	縮小	⑥		
課題及び改善策			休廃止	⑦		
				皆減	縮小	現状維持
H30年度目標達成度		A	コスト投入の方向性			

特記事項	
------	--

埴生小・中学校整備事業

【教育総務課】

〈平成30年度事業内容〉

●監理委託料 3,200,000円

- ・埴生小・中学校の整備に係る監理業務
- ・受託者 株式会社 翔設計
- ・契約期間 H30.9.26～H32.3.18

●工事請負費 453,066,040円

【児童棟新築 建築主体・付帯工事】 263,000,000円

- ・受託者 埴生小・中学校整備事業（児童棟新築建築主体・付帯工事）嶋田工業・ヘキムラ興業特定建設工事共同企業体
- ・契約期間 H30.9.28～H32.1.31

【児童棟新築 機械設備工事】 57,400,000円

- ・受託者 埴生小・中学校整備事業（児童棟新築機械設備工事）嶋田工業・ヘキムラ興業特定建設工事共同企業体
- ・契約期間 H30.11.14～H32.1.31

【児童棟新築 電気設備工事】 49,600,000円

- ・受託者 埴生小・中学校整備事業（児童棟新築電気設備工事）サンコウワ・石村電気共同企業体
- ・契約期間 H30.12.6～H32.1.31

【グラウンド北側拡張造成工事】 83,066,040円

- ・受託者 株式会社 松村組
- ・契約期間 H30.8.8～H31.3.22

●その他 5,794,887 円

・職員手当等（時間外勤務手当） 1,696,659 円

・消耗品費 97,908 円

・家屋調査業務委託料 2,106,000 円

受託者 株式会社 藤田建築設計事務所

契約期間 H30.7.4～H30.9.28

・設計委託料 1,894,320 円

受託者 株式会社教育施設研究所広島事務所

契約期間 H30.5.10～H30.7.31

平成30年度事務事業評価シート 課・局・室・所(係) 学校教育課 指導係 No. 9

実施体系	大項目(政策)		中項目(施策)		小項目(基本事業)	
	5	教育・文化・スポーツ	32	学校教育の推進	3	指導内容・方法の工夫
	実施計画名		事務事業名		重点P	
11	生活改善・学力向上事業	1	生活改善・学力向上事業			

事業概要	家庭での生活習慣の改善や授業開始前のモジュール学習の実施により、児童生徒の学習意欲・基礎学力の向上を図る。 平成30年度は、松原分校を除き、全小・中学校で年間を通してモジュール学習を計画どおり実施するとともに、7月に全児童・生徒に対し生活調査を実施して分析し、必要に応じて個別指導を行った。		対象	児童生徒
			手段	規則正しい生活を送るよう指導し、朝の授業開始前にモジュール学習を行う。
			意図	生活習慣の改善と基礎学力の向上を図る。

		H28	H29	H30	H31	
		決算額(円)	決算額(円)	決算額(円)	予算額(円)	
歳出	支出内訳	消耗品費	1,068,102	1,056,104	999,162	1,095,000
		合計	1,068,102	1,056,104	999,162	1,095,000

		H28	H29	H30	H31	
歳入	財源内訳	国庫支出金				
		県支出金				
		地方債				
		その他				
		一般財源	1,068,102	1,056,104	999,162	1,095,000
合計		1,068,102	1,056,104	999,162	1,095,000	

会計種別	一般	経常	H30 人件費	人工数	人件費(円)	交付税算入	無
				0.2	1,155,538		

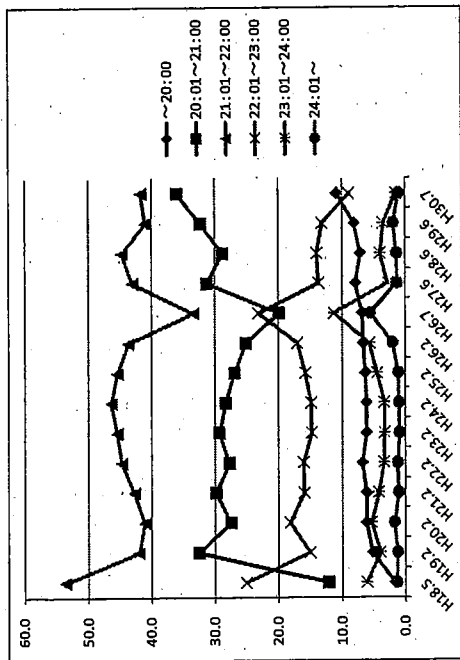
※上段:目標 中段:実績 下段:達成率

活動指標又は成果指標			H28	H29	H30	H31
1	小・中学校の年間モジュール学習実施回数(1校当たり)	活動	小175 中176	小・中175	小・中175	小・中175
			小175 中176	小・中175	小・中175	小・中175
			100.0%	100.0%	100.0%	100.0%
2	「モジュール学習を行うことで全児童生徒が集中して取り組んでいると思うか」との質問に「そう思う」「ややそう思う」と回答した学校数	成果	小12 中6	小12 中6	小12 中6	小12 中6
			小12 中6	小12 中6	小12 中6	小12 中6
			100.0%	100.0%	100.0%	100.0%
3	朝食を毎朝食べて登校する児童生徒の割合(登校日)	成果	100%	100%	100%	100%
			91.0%	91.1%	89.0%	89.0%
			91.0%	91.1%	89.0%	89.0%

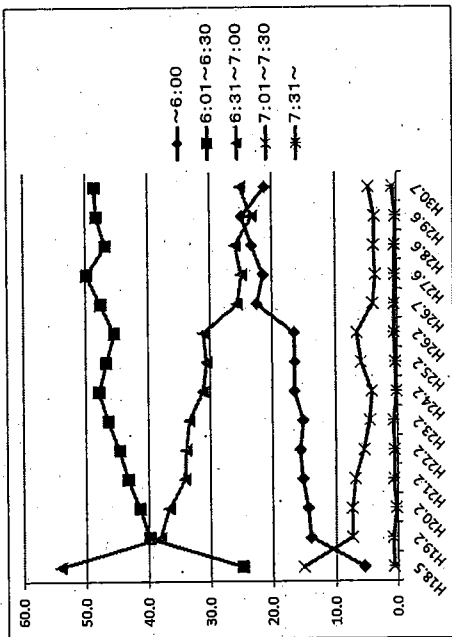
成果	プロジェクトを始めて、生活習慣の改善が図られた児童生徒が増え、その状態を維持している。モジュール学習が定着し、主体的に学ぶ力や授業への集中力が高い状態が継続している。	今後の方向性				
		拡充	④	②	①	
課題及び改善策	・生活習慣の改善が難しい家庭環境に対して、個別の働きかけをする必要がある。 ・「モジュール学習を行うことで全児童生徒が集中して取り組んでいると思うか」という質問に対して、「そう思う」と回答している学校が半数を切っている。そのため、①個人差に対応した教材の開発、指導方法の研究 ②各学校の好事例の市内への普及 ③若手教員の効果的な指導方法の習得が必要である。	現状維持	③	⑤	✓	
		縮小	⑥			
		休廃止	⑦			
H30年度目標達成度		B	コスト投入の方向性			
			皆減	縮小	現状維持	拡大

特記事項	
------	--

就寝時刻(翌日登校日)



起床時間(翌日登校日)



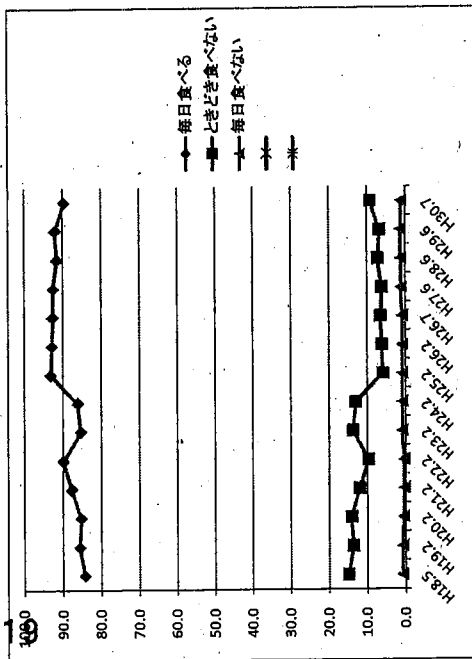
就寝時刻(翌日登校日)

気付き
10時までに就寝が、H18年度は67.4%だったが
H30年度は、78.5%だった。
(調査開始後13年間、H18年度の数値を下回ったのは、1回のみだった。)

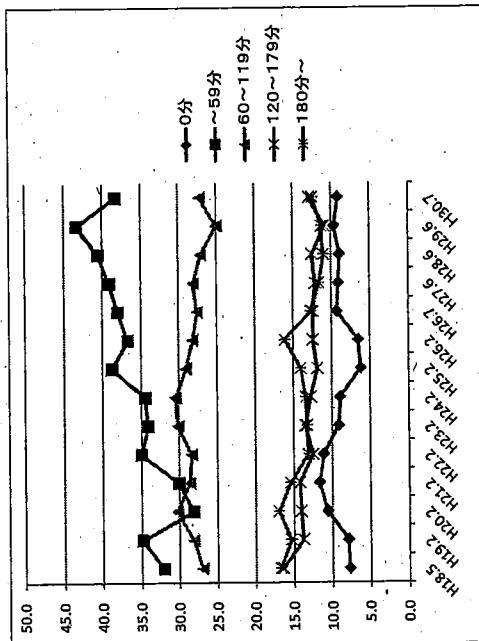
起床時間(翌日登校日)

気付き
6時30分までの起床が、H18年度は30.2%だったが
H30年度は、69.6%だった。
(調査開始後13年間、H18年度の数値を下回ったことはない。)

朝食の摂取



テレビの視聴時間



朝食の摂取

気付き
毎日食べると回答した割合が、H18年度が84.3%だったが
H30年度は、89.7%だった。
(調査開始後13年間、H18年度の数値を下回ったことはない。)

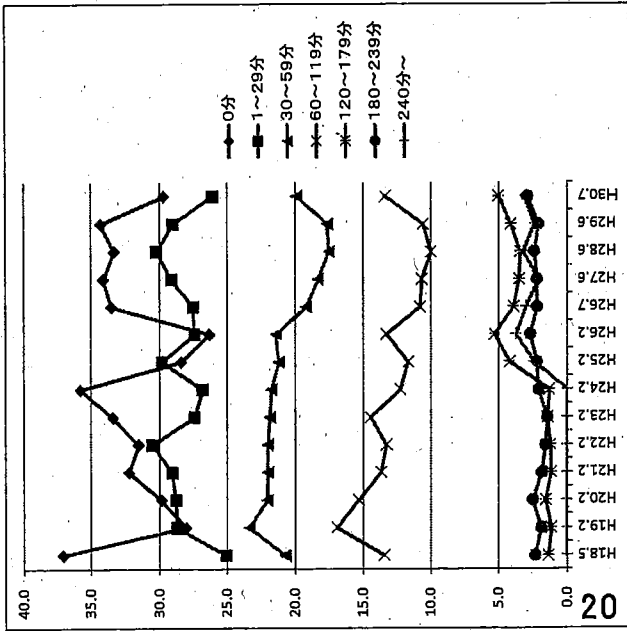
テレビの視聴時間

気付き
テレビの視聴時間が1時間以上の割合が、H18年度は60.2%だったが
H30年度は52.5%と減少している。

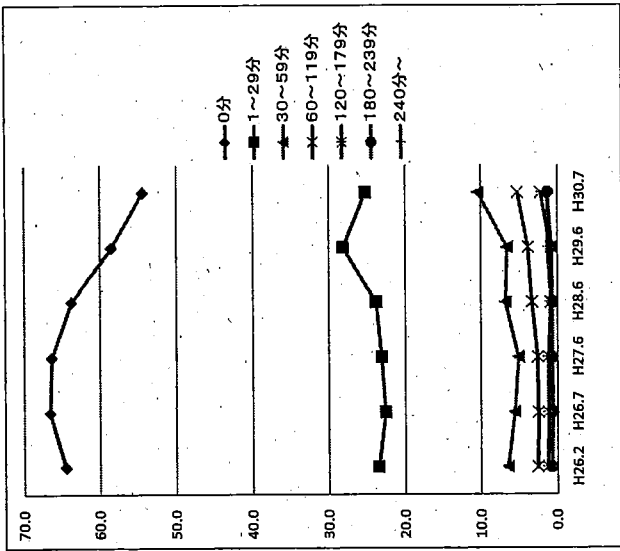
+生活改善の取り組みの結果(H18～H30の推移)

金小学校

ゲーム(携帯・テレビ)実施時間



携帯電話(スマートフォン)利用時間



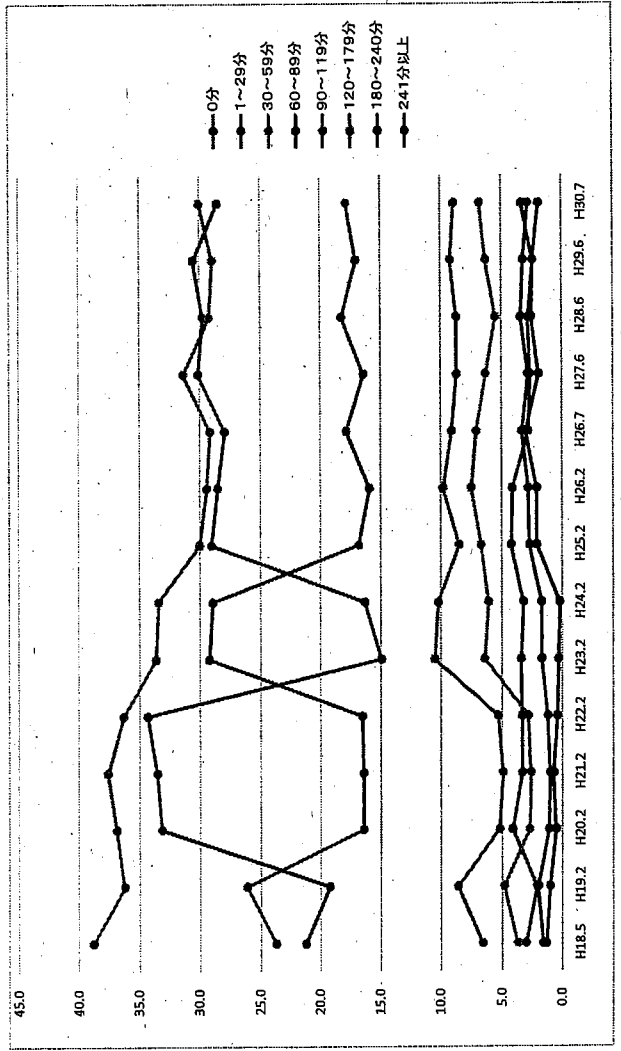
ゲーム(携帯・テレビ)実施時間

気づき
ゲーム実施時間が2時間以上の割合が、H18年度は3.7%だったが、H30年度は、11%と増加している。

携帯電話(スマートフォン)利用時間

気づき
携帯の利用時間が1時間以上の割合が、H26年度は5.4%だったが、H30年度は、10%と増加している。

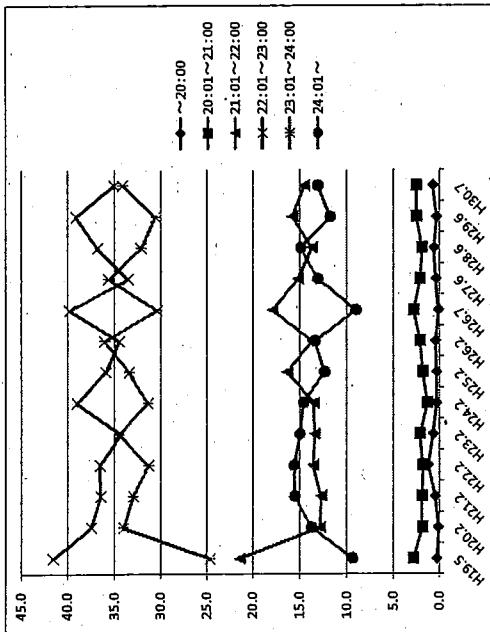
家庭・塾での勉強時間



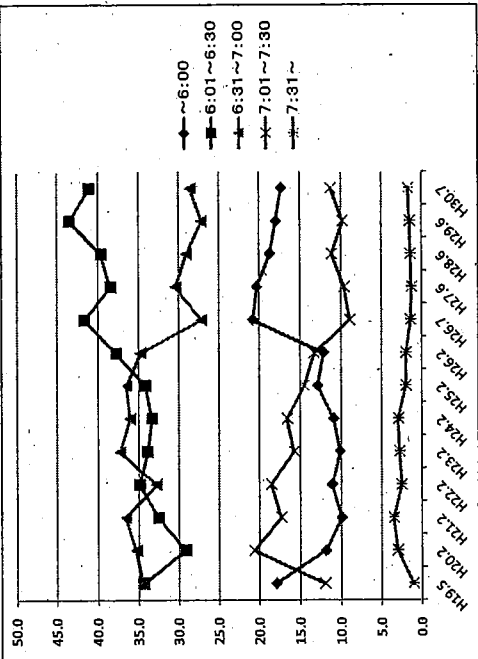
家庭・塾での勉強時間

気づき
家庭・塾での勉強時間が1分以上の割合が、H18年度が97%だったが、H30年度は96.7%と減少している。
(調査開始後13年間前後1%で推移している。)

就寝時刻(平日登校)



起床時間(平日登校日)



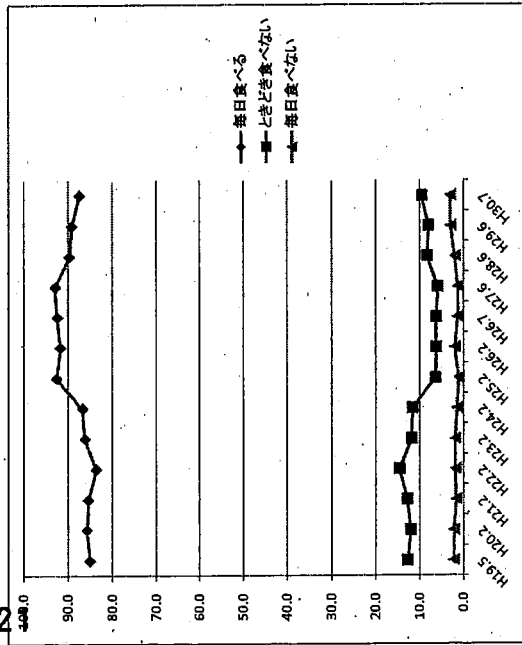
就寝時刻(平日登校日)

就寝時刻(平日登校日)
 気付き
 11時までで就寝が、H19年度は66%だったが
 H30年度は、52.8%だった。
 (調査開始後12年間、H18年度の数値を上回ったことはない)

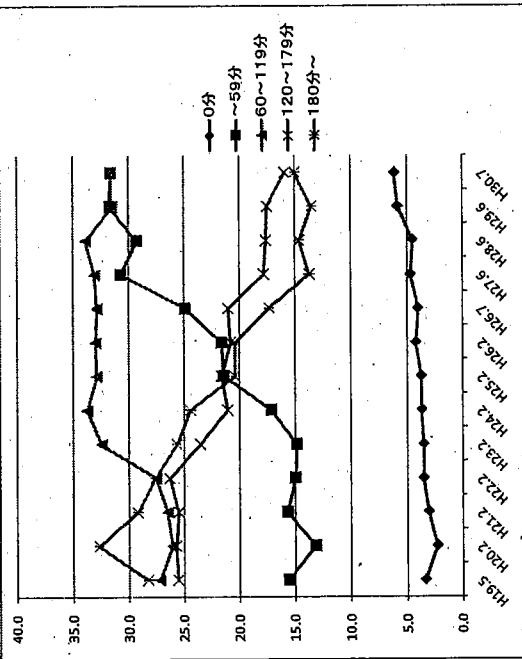
起床時間(平日登校日)

起床時間(平日登校日)
 気付き
 6時30分までの起床が、H19年度は52.4%だったが
 H30年度は、58.4%だった。
 (H25年度以降、H19年度の数値を上回っている。)

朝食の摂取



テレビの視聴時間



朝食の摂取

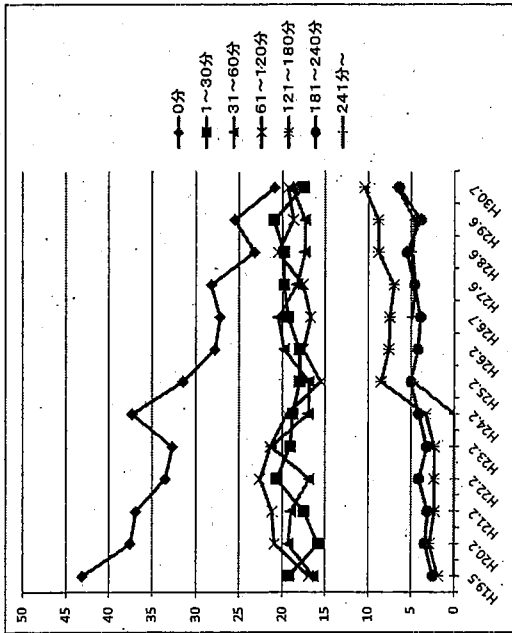
朝食の摂取
 気付き
 毎日食べると回答した割合が、H19年度は85%だったが
 H30年度は、87.5%だった。
 (調査開始後12年間、H19年度の数値を下回ったことは1回のみ。)

毎日食べないと回答した割合が、H19年度は2.2%だったが
 H30年度は3.0%だった。

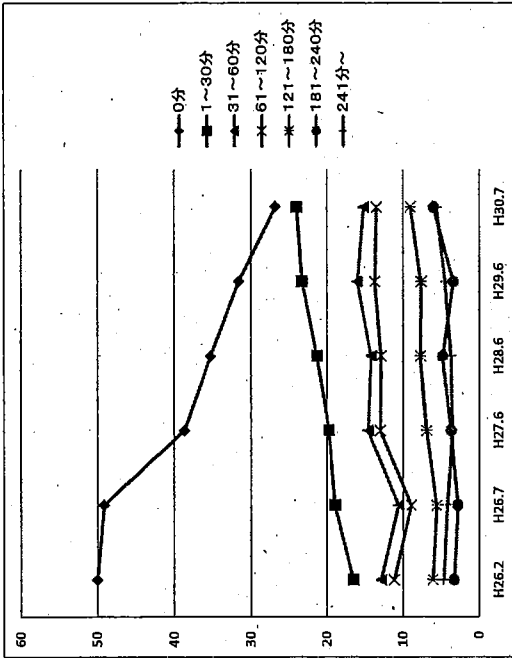
テレビの視聴時間

テレビの視聴時間
 気付き
 テレビの視聴時間が1時間以上の割合が、H19年度は81.1%だったが
 H30年度は、62.5%だった。

ゲーム(携帯・テレビ)実施時間



携帯電話(スマートフォン)利用時間

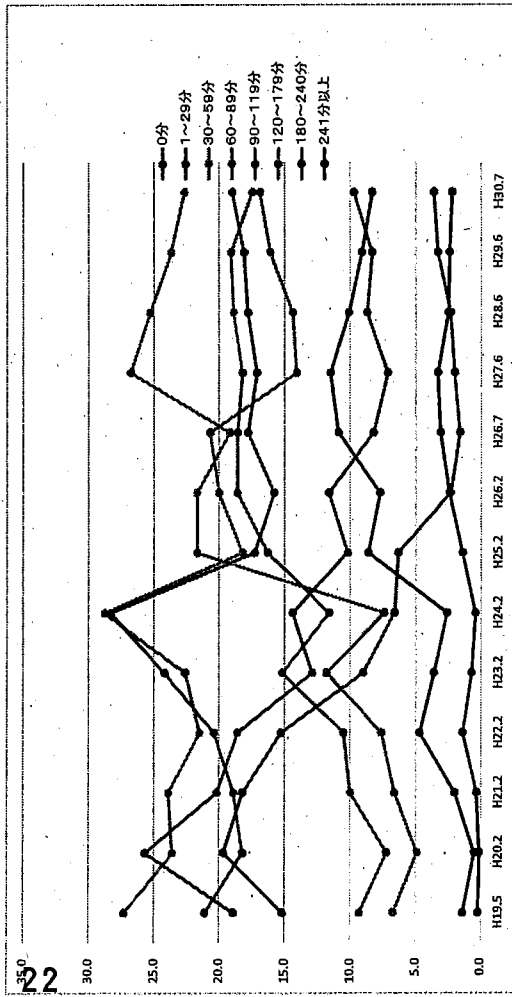


ゲーム(携帯・テレビ)実施時間
 気付き
 ゲーム実施時間が2時間以上の割合が、H19年度は4.4%だったが
 H30年度は、23.5%と増加している。

携帯電話(スマートフォン)利用時間

気付き
 携帯の利用時間が2時間以上の割合が、H26年度は14.1%だったが
 H30年度は20.6%と増加している。

家庭・塾での勉強時間



家庭・塾での勉強時間

気付き
 家庭・塾での勉強時間が1分以上の割合が、H18年度は84.8%だったが
 H30年度は、96.2%と増加している。

学校に対するアンケート調査の結果			そう思う	やや そう思う	あまり そう 思わない	そう 思わない	どちらとも いえない
モジュール学習	① 目が覚めた状態で1校時を迎えている。	小学校 12校中	8	4	0	0	0
		中学校 6校中	1	4	0	0	0
	② 集中して取り組めている。	小学校 12校中	5	7	0	0	0
		中学校 6校中	3	3	0	0	0
	③ 授業では、意欲的に参加できなくても、モジュールの時間は意欲的に学習できている。	小学校 12校中	5	6	1	0	0
		中学校 6校中	0	6	0	0	0
	④ 徹底反復を繰り返すことで身についた学力がある。	小学校 12校中	5	7	0	0	0
		中学校 6校中	3	2	1	0	0

学 校 名	徹底反復を繰り返すことで具体的にどのような学力が身に付いていますか。
有帆小学校	四則計算力、漢字の習得、音読力
高千帆小学校	漢字の習得、作文力、音読力、視写力、ことわざ
高泊小学校	四則計算力、漢字の習得、繰り返しの音読による記憶力、集中力 英単語の暗記、ローマ字の書き取りの力
小野田小学校	四則計算力、漢字の習得
須恵小学校	四則計算力、音読力
赤崎小学校	漢字の習得 音読力、筆算
本山小学校	四則計算力、ローマ字の書き取りの力
厚狭小学校	四則計算力、漢字の習得、音読力
厚陽小学校	四則計算力、各教科の基礎理解
出合小学校	四則計算力
埴生小学校	四則計算力、漢字の習得
津布田小学校	四則計算、部首、ことわざ、都道府県、英単語
高千帆中学校	5教科の基礎学力
小野田中学校	計算力、漢字の習得
竜王中学校	計算力、漢字の習得、英単語、基礎用語
厚狭中学校	漢字の習得
埴生中学校	国数社理英の各教科における基礎的な知識・技能 (計算力、英単語、漢字、基本用語等)
厚陽中学校	計算力、漢字の習得、文法・古文・漢文、基礎・基本の定着

平成 30 年度 事務事業評価シート		課・局・室・所(係)	学校給食センター	管理係	No. 10	
実施体系	大項目(政策)		中項目(施策)		小項目(基本事業)	
	5	教育・文化・スポーツ	32	学校教育の推進	2	義務教育環境の向上
	実施計画名		事務事業名			重点P
1	学校給食事業		2	学校給食実施事業		
事業概要	学校給食法に基づき、学校給食を実施し、その充実と食育の推進を図る。平成30年度は、8月1日から調理方式が自校・親子方式からセンター方式となり、自前の炊飯設備や焼き物・蒸し物機を使って、多様な給食を提供した。		対象	小・中学校の児童生徒及び教職員		
			手段	献立作成、食材料発注、調理、配送、回収、食育指導		
			意図	安全で安定した学校給食の提供		
歳出	支出内訳	保険料等	H28	H29	H30	H31
			決算額(円)	決算額(円)	決算額(円)	予算額(円)
		設備保守委託料等			2,112,198	1,968,000
		消耗品、光熱費、修繕費等			33,589,527	55,512,000
		機械借上料、下水道使用料等			36,221,944	47,095,000
		その他			3,113,441	6,522,000
合計				2,497,980	509,000	
				77,535,090	111,606,000	
歳入	財源内訳	国庫支出金			0	0
		県支出金			0	0
		地方債			0	0
		その他			54,395	0
		一般財源			77,480,695	111,606,000
		合計			77,535,090	111,606,000
会計種別	一般	臨時	H30 人件費	人工数	人件費(円)	交付税算入
				37.91	155,206,130	有

※上段:目標 中段:実績 下段:達成率

活動指標又は成果指標			H28	H29	H30	H31
1	1日あたりの調理食数	活動			5,384食	5,288食
					5,315食	
					98.7%	
2	食中毒の発生件数	成果			0件	0件
					0件	
					100.0%	
3	アレルギー事故発生件数	成果			0件	0件
					0件	
					100.0%	

成果	児童生徒の心身の健全な発達に役立つとともに、食に関する正しい理解と適切な判断力を養う役割を担った。		今後の方向性			
	成果の方向性		拡充	④	②	①
課題及び改善策			現状維持	③	⑤	✓
			縮小	⑥		
			休廃止	⑦		
				皆減	縮小	現状維持
H30年度目標達成度		A	コスト投入の方向性			
特記事項						



学校給食予定献立表

山陽小野田市学校給食センター



日	曜	献立名		主な材料				栄養価		家庭でとりたい食品		
		主食	牛乳	主に体の組織をつくる(赤)		主に体の調子を整える(緑)		主にエネルギーになる(黄)				
				1群 魚・肉・卵 豆・大豆製品	2群 牛乳・乳製品 小魚・海苔	3群 緑黄色野菜	4群 その他の野菜 果物	5群 米 パン・めん いも・砂糖	6群 植物油 油類	小学校	中学校	
1	木	ごはん	○	あじの甘酢漬 小野茶もろみ汁 みかん	あじ	牛乳	にんじん ねぎ たまねぎ	たまねぎ 干しいたけ みかん	砂糖 なたね油 小野茶めん 米	665 26.4	797 31.4	
2	金	ワインナドック (パン・ワインナー)	○	野菜スープ ブロッコリーサラダ ヨーグルト	豚肉	牛乳	ブロッコリー	キャベツ とうもろこし	じゃがいも 油	684 28.9	803 33.5	
5	月	ごはん	○	さんまのほろしモン煮 のっぺい汁 味噌あえ	さんま	牛乳	ねぎ にんじん	大根 干しいたけ 豆腐	さといも こんにゃく かたくり粉 砂糖	669 24.5	810 29.2	
6	火	ごはん	○	肉じゃが ちくわと野菜のごま炒め 水餃子スープ チンゲンサイのソテー オレング	牛肉 なまあげ	牛乳	にんじん	たまねぎ グリーンピース	しらたき 砂糖 じゃがいも 米 ごま油	657 24.1	796 29.3	
7	水	チーズパン	○	水餃子スープ チンゲンサイのソテー オレング	ウインナー	チーズ	チンゲンサイ	オレング	パン	647 25.9	779 30.8	
【いい歯の日】いい歯の日は、(11月) (いい) 8 (歯) の語呂合わせをとじて、1999 (平成5) 年に、日本歯科医師会によって制定されました。												
8	木	び 麦ごはん	○	ハラライス アーモンドサラダ	牛肉	牛乳	にんじん グリーンピース	たまねぎ しめじ じゃがいも	麦 米 砂糖 アーモンド油	693 22.0	856 26.2	
【餅の日】餅の日の由来は、餅という漢字のつくりの部分をばらすと、十(じゅういち) (じゅういち) となることから来ています。												
9	金	こめ 米粉パン ぼんかんジャム	○	サーモンライ 野菜スープ ゆでブロッコリー	さけ	牛乳	にんじん ほうれん草	たまねぎ もやし 干しいたけ	油 パン ジャム	667 27.1	792 31.8	
【むたろう週間(地産地消週間)】11月2日(月)～16日(金) 地元や山口県内でとれた食材をたくさん使った給食を実施します。みんさんの味、旬の味をしっかりと味わってください。												
12	月	セルフおにぎり あじ (ごはん・味付けのり)	○	きつねうどん あじの焼きチキン ごまつなのおえもの	豚肉 油揚げ かまぼこ	牛乳	にんじん ねぎ	たまねぎ	うどん 米 砂糖	583 25.3	696 29.1	
13	火	わかめごはん	○	さわらのみりん焼き だいごんのもろ汁 りんご	豚肉 なまあげ	わかめ	にんじん ごまつな	大根	こんにゃく かたくり粉 米	637 27.6	755 32.7	
14	水	こめ 米粉パン かんたん 果産ブルーベリージャム	○	鶏肉と大豆のトマト煮 はなごりサラダ 小野茶ムース	鶏肉 大豆	牛乳	にんじん トマト	たまねぎ	じゃがいも パン ジャム 小野茶ムース	690 28.2	804 33.7	
15	木	ごはん	○	チキンチンれんこん じばみ 味噌みそ汁 みかん	鶏肉 みそ	わかめ	にんじん ほうれん草	大根 たまねぎ みかん	かたくり粉 砂糖 油 米	688 22.0	827 26.1	
16	金	こめ 米粉パン かんたん 果産みかんジャム	○	しゅうまい 豆腐 豆乳スープ しらすのおえもの	しゅうまい 豆腐 鶏肉 みそ 豆乳	わかめ	にんじん ねぎ	キャベツ	パン ジャム 砂糖 ごま	619 26.4	771 32.7	
【食育の日】毎月19日の食育の日には、地産産食材をたっぷり使った給食を実施します。山口県の郷土料理であるけんちん汁が登場します。												
19	月	ごはん かんたん 果産のり佃煮	○	けんちん汁 あつち 揚げたて子 みかん	鶏肉 豆腐 卵	牛乳	にんじん	大根 干しいたけ みかん	こんにゃく 砂糖 米	672 24.5	776 27.9	
20	火	キャロット ピラフ	○	メンチカツ コーンスープ ポイルキャベツ ケチャップ	鶏肉	牛乳	にんじん ほうれん草	たまねぎ とうもろこし キャベツ	油 じゃがいも 米	666 20.4	832 24.8	
21	水	こめ 米粉パン オレングマーマレード	○	さつまいものシチュー カラフルサラダ	鶏肉	牛乳	にんじん グリーンピース	たまねぎ しめじ マッシュルーム	さつまいも パン ジャム 砂糖 油	668 24.4	813 29.4	
【和食の日】和食の日は、日本の食文化について見直し「和食」文化を守り伝えていくことの大切さを考える日として制定されました。「和食」はユネスコの世界無形文化遺産に登録されています。												
22	木	ごはん	○	さばの塩焼き かきたま汁 白飯のゆずあえ	さば 鶏肉 豆腐 卵 かまぼこ	牛乳	にんじん	たまねぎ えのきだけ は(さい) ゆず	米 でんぱん 砂糖	617 28.7	744 34.5	
【かつおぶしの日】11月28日は「いいふしの語呂合わせ」かつおぶしの日です。かつおぶしは、香りがよいだけでなく、たんぱく質や必須アミノ酸のほか、DHAも豊富に含まれています。												
26	月	ごはん	○	鶏肉 5匹 うずら卵 卵 うまかつてん	鶏肉 5匹 がんもどき うずら卵 卵	牛乳	にんじん	大根	さといも 砂糖 こんにゃく 砂糖 米 うまかつてん	696 28.0	831 32.8	
27	火	ごはん	○	いわしの生焼き 豚汁 オレング	いわし 豚肉 豆腐 みそ	牛乳	にんじん ねぎ	大根 豆腐 オレング	さつまいも こんにゃく 米	606 23.5	753 29.6	
28	水	こめ 米粉パン ソフトチーズ	○	コーングラタン コンソメスープ ピーズサラダ	グラタン チーズ	牛乳	にんじん ごまつな	たまねぎ キャベツ しめじ	じゃがいも 砂糖 油	683 26.3	788 30.6	
29	木	ごはん	○	すき焼き 切りだいの酢のもの	牛肉 焼き豆腐	牛乳	にんじん ねぎ	たまねぎ は(さい) 豆腐 えのきだけ	焼きそば 砂糖 しらたき 米	613 23.5	741 28.0	
30	金	こめ 米粉パン ブルーベリージャム	○	鶏肉 卵 中華スープ もやしのだんご	鶏肉 卵	牛乳	にんじん ほうれん草	たまねぎ たけのこ じゃがいも かたくり粉	パン ジャム 油 ごま	691 25.4	864 30.5	

★学校給食の山口県産食材の利用については、「学校給食県産食材利用拡大事業」により、JA山口グループ、水産関係団体、山口県などから一部助成を受けています。
★仕入れの都合により、材料・献立が急きょ変更になる場合があります。ご了承ください。





学校給食予定献立表



山陽小野田市学校給食センター



日 曜	献 立 名	主 食	牛乳	主 材 料				栄 養 価		家庭で とりたい 食品	
				主に体の組織をつくる(赤)		主に体の調子を整える(緑)		主にエネルギーになる(黄)			
				1群 魚・肉・卵 豆・豆腐品	2群 牛乳・乳製品 小麦・雑穀	3群 緑黄色野菜	4群 その他の野菜 果物	5群 米 パンめん いも・芋類	6群 植物油類		小学校
<small>【献立1.0.0%】今日は山口県産の食材をたくさん使った献立です。ねぎは山陽小野田市内で収穫された「ねぎ三味」を使用します。</small>											
3 月	ごはん	たこカツ とうもろこし 豆腐汁 小松菜のごまあえ	たこカツ 牛乳	鶏肉 豆腐 かまぼこ わかめ	にんじん ねぎ	たまねぎ スのせたけ	米	油	649 26.3	749 29.9	
4 火	ごはん	いかの 石狩汁 ひじきの煮物 みかん	牛乳	鮭 豆腐 みそ ちくわ	にんじん ねぎ	はくさい たまねぎ ごぼう とうもろこし	じゃがいも 米	油	629 22.3	751 26.4	
5 水	こめこ 米粉パン いちごジャム	ビーフシチュー ツナサラダ	牛乳	牛肉 まぐろ水菜	にんじん	たまねぎ クリンピース きゅうり キャベツ	じゃがいも パン いちごジャム	油	661 26.3	831 32.5	
6 木	ごはん	古わらの西京焼き みんもの 青野汁 りんご	牛乳	鶏肉 油揚げ 豆腐	にんじん ねぎ	たまねぎ スのせたけ ごぼう りんご	かたの粉 米		641 27.8	762 32.8	
7 金	こめこ 米粉パン レーズンクリーム	ロールキャベツ 豆乳スープ	牛乳	ロールキャベツ	にんじん	たまねぎ キャベツ	パン レーズンクリーム		626 24.8	791 29.9	
10 月	ごはん	あじの白しよゆ焼き さつまいものみそ汁 小松菜の昆布あえ	牛乳	あじ 鶏肉 豆腐 油揚げ みそ	にんじん ねぎ	はくさい スのせたけ はくさい ごぼう	さつまいも 米	ごま油	627 28.7	754 34.5	
11 火	ごはん	キムチ鍋 おでん オレンジ	牛乳	鶏肉 豆腐 鶏肉 油揚げ	にんじん	はくさい 大根 ぶなしめじ 白ねぎ はくさいキムチ 切り干し大根 干しいたけ	米	油	618 25.8	743 30.8	
12 水	こめこ 米粉パン りんごジャム	焼きそば おでん 炒め物 煮物	牛乳	ぎょうざ 豚肉 スひ いゆ	にんじん	たまねぎ はくさい わかご たけのこ きぬさや きくらげ もやし	パン りんごジャム かたの粉 砂糖 豆乳めん	油	674 27.5	894 35.2	
13 木	わかめごはん	わかめごはん ほうれん草とツナのごまあえ	牛乳	鶏肉 なまあげ まぐろ水菜	にんじん いんげん	たけのこ れんこん もやし	米	油	622 24.6	751 29.5	
<small>【クリスマス】チョコプレートケーキとストロベリーケーキどちらかを選びましたか？自分が選んだケーキでクリスマス献立を味わいましょう。</small>											
14 金	こめこ 黒糖パン	鶏のから揚げ ABCスープ 炒め物 セレクトケーキ	牛乳	鶏肉 ベーコン	にんじん チンゲンサイ トマト	キャベツ たまねぎ ポテト	ABCマカロニ パン 黒糖 じゃがいも	油	753 28.1	893 33.1	
<small>【冬至】12月22日は冬至の日です。この日に「ん」のつく食べ物を食べると運がよくなるといわれています。</small>											
17 月	ごはん	かぼちゃサンドフライ おひつみれ汁 みかん	牛乳	かぼちゃサンドフライ 鶏肉 豆腐 かまぼこ	にんじん ねぎ	たまねぎ スのせたけ みかん	かたの粉 米		671 22.8	830 27.2	
18 火	チキンライス	ミートオムレツ ジュリエンスープ チーズ	牛乳	ミートオムレツ ベーコン	にんじん こまつな	たまねぎ とうもろこし	じゃがいも		652 23.1	781 26.7	
<small>【食育の日】毎月19日の食育の日には、地産産食材をたっぷり使った給食を実施します。山口県で作られた黒みかんを使用した黒みかんジャムが登場します。</small>											
19 水	こめこ 米粉パン 黒蜜みかんジャム	かしわうどん 小松菜のじゃこ炒め ヨーグルト	牛乳	鶏肉 油揚げ かまぼこ	にんじん ねぎ	たまねぎ もやし とうもろこし	うどん パン 黒みかんジャム	ごま油	627 26.1	768 32.0	
20 木	ごはん	回鍋肉 中華スープ	牛乳	豚肉 みそ	にんじん ピーマン	キャベツ たまねぎ にんじん たけのこ もやし たまねぎ 干しいたけ	砂糖 米	ごま油	622 26.9	753 32.3	
21 金	丸型横割りパン ノンエッグマヨネーズ	えびカツ ポイルキャベツ 野菜のポトフ みかんゼリー	牛乳	えびカツ 鶏肉 豆腐	にんじん プロック チンゲンサイ	キャベツ たまねぎ かつお	パン じゃがいも みかんゼリー	油 バター	680 27.5	806 32.3	

*学校給食の山口県産産材の利用については、「学校給食県産産材利用拡大事業」により、JA山口グループ、水産関係団体、山口県などから一部助成を受けています。
*仕入れの都合により、材料・献立が急ぎょ変更になる場合があります。ご了承ください。



食育特別

発行元 学校給食センター

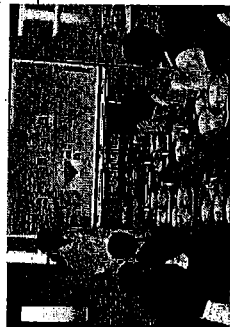
毎月19日は食育の日

朝夕の寒さが厳しくなってきました。体調を崩しやすい季節です。

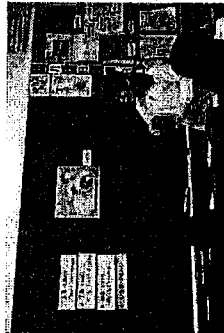
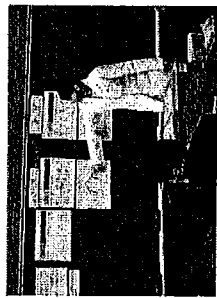
体を温めてくれる根菜類や、ビタミンたっぷりの野菜や果物や、免疫力を高めてくれるきのこなどをたくさん食べて、寒さに負けない体をつくりましょう。

各校で食育指導を行っています...

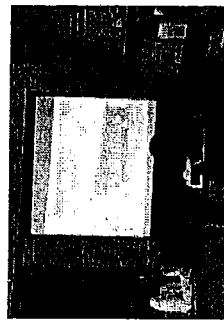
給食センターの栄養教諭・学校栄養職員が、市内の小中学校を巡回し食育指導をしています。2学期に実践した事例を紹介します。



小学校3・4年生給食時間「食べ物の3つのはたらきを知ろう」



小学校6年生家庭科「1食分の献立を考えよう」



中学1年生家庭科

「給食センターに詳しくなろう」

小学校4年生学級活動

「山口県のおいしい食べ物を知ろう」

給食センターで公民館の成人教養講座が開催されました。

11月15日に本山公民館、22日に高泊公民館の受講生のみなさんが、学校給食センターに来られ、施設の見学と給食の試食をされました。

「衛生的な最新施設におどろいた」

「アレルギー対応をきちんとされているのが素晴らしい」

「味噌汁がうす味でよいと思った」

「緑の野菜などを入れた方が彩りがよくなると思う」

などの御意見をいただきました。

地場産食材を食べよう！ 冬至に寝太郎かぼちゃを食べ、かぜ知らず！

「寝太郎かぼちゃ」は、山陽小野田市のブランド野菜です。平成23年より出荷が開始されました。「くりゆめたか」という品種で、ほくほくとした食感と甘みの強さが特徴です。

このたび、市内の寝太郎かぼちゃ生産者の方から約200kgの寄贈を受け、冬至前となる14日（金）の給食で、「寝太郎かぼちゃのABCスープ」として調理しました。今年は、給食でかぼちゃの芽の出が悪く苦みされたそうですが、黄色く色づいたおいしいかぼちゃを味わいました。

年末年始の行事食

年越しそば



大みそかに「年越しそば」を食べるのは、江戸時代中期からの習慣といわれています。そばのように細く長く遠くまで響かせることを願い、食べられてきたそうです。またそばは切れやすいことから、今年の悪いことは切り捨て、新年に持ち越したくないという思いや、やせた土地でも力強く育つそばにあやかりたいとの思いも込められています。

おせち料理

「おせち」というのは、季節の変わり目の「節日」のことで、そのときに食べるのが「おせち料理」です。節日は、1月1日の他に、3月3日（ひなまつり）、5月5日（端午の節句）、7月7日（たなばた）などがあります。1月1日のおせちは料理は、お正月の間は料理をせず、家族みんなで楽しく過ごせるようにと、料理を作っておくようにしたのが始まりです。



新しい年を迎えるお祝いの料理なので、おめでたい材料を使っています。例えば、めでたいのだい、よろこぶのだい、腰が曲がるまで長生きできるようにというえびなどです。おせち料理はいろいろ食べると自然に栄養のバランスがよくなるように考えてあります。

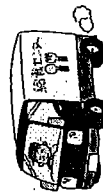
ぞう煮



お正月に「ぞう煮」を食べる習慣は室町時代からあります。

年越しのときにお供えたもちを、他の材料と一緒に煮て食べてきたのが始まりです。昔は今と違って、もちは、特別な行事のときだけ食べることができた大切な食べ物でした。「ぞう煮」は、地方によって違いがあります。関東風はすまし汁、関西風はみそ味です。もちの形も、関東は四角い切り餅、関西は丸い餅。

焼いて入れたり、茹でて入れたりします。餅の他の材料は、その土地でとれる物を入れて作ることが多いようです。



食育情報

発行元 学校給食センター

毎月19日は食育の日



1学期の行事あれこれ★

～給食センター内外で開催された行事を紹介します～

1学期も残りわずかとなりました。急な気温や湿度の変化から体調を崩しやすくなります。日頃の食生活に十分気を付け、楽しい夏休みを過ごせるように心がけましょう。

夏の食生活のポイント

●早起早起を心掛け、朝・昼・夕の食事を必ずとりましょう

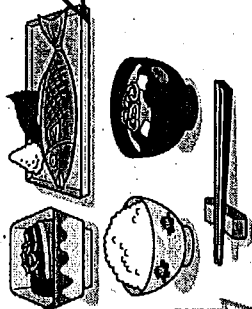
生活リズムを整えるには、規則正しい睡眠と食事が重要です。



●食事は主食・主菜・副菜を基本にし、バランスよく食べましょう

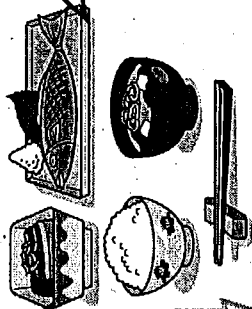
副菜

主にビタミン・ミネラルを多く含む食品
(野菜・きのこ・いも・海藻料理)



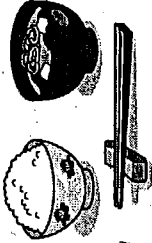
主菜

主にたんぱく質を多く含む食品
(肉・魚・卵・大豆製品)



主食

主に炭水化物を多く含む食品
(ごはん・パン・麺)



●お菓子や冷たいもののとり過ぎに気を付けましょう



・おやつは時間を決めて、とり過ぎないようしましょう。
・アイスやジュースのとり過ぎは、夏バテの原因になります。



●こまめに水分をとりましょう

甘くない飲み物(お茶・水)をこまめに飲み、熱中症を予防しましょう。

こと

色鮮やかな「夏野菜」を!

これからの季節、太陽の光をいっぱい浴びて、真っ赤に育ったトマトや紫色もあざやかなナス、緑のきゅうり、カラフルな色のピーマンなど、夏はまさに野菜の季節です。食欲が落ちてパテがちな夏こそ、夏野菜をしっかり食べて元気に過ごしましょう。
※山陽小野田市ねんどう食育ネットワークでは、野菜を使った簡単お料理の朝食レシピを募集しています。詳しくは山陽小野田市のホームページ「健康推進課 食育」のページをご覧ください。

高手川小学校社会見学

6月14日に2年生が学校給食センターの見学に来られました。



子どもたちの感想より

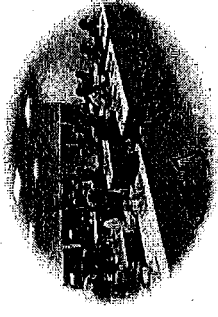
「5600 食つくれるなんて、はじめてきました。」
「つくるものたいへんそうだなとおもいました。」
「これから、さんしょ(0(ぜろ))にしようとおもいました。」
「学校きゅんよくセンターのきゅんしょはおいしいです。いつもありがとうございます。」

給食センター一見学試食会

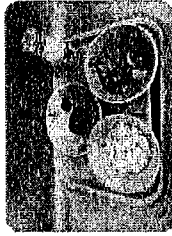
5/16 グリーンハウス(10人)



5/21 須恵地区社会福祉協議会(20人)



7月にも4団体、約90名の見学試食会を実施しました。



学校での給食試食会

6/7 小野田小学校(42人)



栄養士が学校給食について講話をしました

6/12 有帆小学校(12人)



1年生の児童と保護者が一緒に給食を食べました

その他、5月には高泊小学校、6月には厚陽小学校、7月には暹生中学校と本山小学校で給食試食会が行われました。

学校での給食試食会は給食センターに移行しても引き続き実施されていますので、機会がありましたら是非ご参加ください。

平成30年度 事務事業評価シート		課・局・室・所(係)		社会教育課		No. 11					
大項目(政策)		中項目(施策)		小項目(基本事業)							
6 行財政運営・市民参画・市政情報の発信		38 効率的で効果的な行政運営		1 行政改革の推進							
実施計画名		事務事業名		重点P							
19 埴生地区複合施設整備事業		1 埴生地区複合施設整備事業									
事業概要	埴生地区の地域コミュニティの拠点として、埴生中学校の南側の敷地に、支所・公民館・児童クラブ室を統合した複合施設を整備する。 平成30年度は、令和元年度の完成を目指して建築着工したものの、一部の工事で受注者が決まらず、工事を一時中止する事態となり、令和2年度の完成予定となった。		対象	公民館、支所、児童クラブ室							
			手段	公共施設の複合化							
			意図	効率的な施設運営							
		H28		H29		H30		H31			
		決算額(円)		決算額(円)		決算額(円)		予算額(円)			
歳出	支出内訳	監理委託料		0		2,700,000		12,435,000			
		工事請負費		0		15,070,320		409,725,000			
		公有財産購入費(用地購入費)		0		34,977,600		0			
		備品購入費		0		0		13,110,000			
		その他		22,837,420		19,527,355		1,611,292		19,028,000	
		合計		22,837,420		69,575,275		157,532,492		454,298,000	
歳入	財源内訳	国庫支出金 ※1				33,457,000		106,133,000			
		県支出金 1/6 ※2				3,541,000		5,313,000			
		地方債 ※3		11,600,000		64,100,000		113,700,000		300,000,000	
		その他 まちづくり魅力基金		6,000,000		0					
		一般財源		5,237,420		5,475,275		6,834,492		42,852,000	
		合計		22,837,420		69,575,275		157,532,492		454,298,000	
会計種別		一般 臨時		H30 人件費		人工数 人件費(円)		交付税 算入 有			
				1.5		8,734,775					
				※上段:目標 中段:実績 下段:達成率							
活動指標又は成果指標		H28		H29		H30		H31			
1 設計	活動	基本設計完了		実施設計完了							
		基本設計完了		実施設計完了							
		100.0%		100.0%							
2 用地取得	活動			完了							
				完了							
				100.0%							
3 工事	活動			造成工事完了		建屋建築着工		建屋建築完了			
				造成工事完了		機械設備工事未着工					
				100.0%		83.9%					
成果	工事の出来高(平成30年度末時点) ・建築主体工事 予定 37.4% 実績 6.0% ・機械設備工事 <未発注> ・電気設備工事 予定 12.0% 実績 1.5%		今後の方向性								
	課題及び改善策	本市では、公共工事の入札は、受注機会の拡大を図る視点から分離発注方式を基本としており、当該工事も、建築主体工事、機械設備工事、電気設備工事に分離して入札を執行した。しかし、機械設備工事のみ受注者が決まらず、工事を5.7月間にわたり一時中止する事態となったことなどにより、現場維持費等の費用が増大し、供用開始が遅れることとなった。この事態を真摯に反省し、今後は、設計書の作成時に情勢を業者から聴取するとともに、建築主体工事と機械設備工事を一括発注するなど、柔軟に対応していく。		成果の方向性	拡充	④	②	①			
現状維持					③	⑤	✓				
縮小					⑥						
休止					⑦						
H30年度目標達成度		B		コスト投入の方向性							
特記事項		※1 防衛省 民生安定施設整備事業:定額補助, 厚労省 子ども子育て支援整備事業:2/3 ※2 放課後児童クラブ整備事業 ※3 合併特例債:95% 公共施設等適正管理推進事業債:90%(公民館解体) 【繰越明許】30年度→31年度 工事請負費 38,958千円(財源内訳:合併特例債36,100千円, 一般財源2,858千円)									

埴生地区複合施設整備事業

【社会教育課】

〈平成30年度事業内容〉

●監理委託料 2,700,000円

- ・埴生地区複合施設の整備に係る監理業務
- ・受託者 さくら設計株式会社
- ・契約期間 H30.9.19～R2.3.31

●工事請負費 153,221,200円

【建築主体工事】 127,800,000円

- ・受託者 埴生地区複合施設整備事業（建築主体工事）
嶋田工業・ヘキムラ興業特定建設工事共同企業体
- ・契約期間 H30.9.28～H32.3.31

【電気設備工事】 25,000,000円

- ・受託者 株式会社中電工宇部営業所
- ・契約期間 H30.9.27～R2.3.31

【試掘工事】 421,200円

- ・受託者 新光産業株式会社
- ・契約期間 H30.9.25～H30.10.15

●その他 1,611,292円

- ・職員手当等（時間外勤務手当） 902,925円
- ・旅費 28,600円
- ・通行料 41,240円
- ・消耗品費 48,847円
- ・設計委託料 589,680円

受託者 株式会社教育施設研究所広島事務所

契約期間 H30.5.10～H30.7.31

平成30年度事務事業評価シート 課・局・室・所(係) シティセールス課 観光振興係 No. 12

施策体系	大項目(政策)		中項目(施策)		小項目(基本事業)	
	4	産業・観光	3	観光・交流の振興	2	情報発信・誘客体制の強化・充実
	実施計画名		事務事業名			重点P
3	観光振興事業	6	山陽小野田市観光プロモーション調査事業		3-(2)	

事業概要	<p>本市の観光における現状と課題について、多面的・専門的に市場の動向や評価等の調査分析を行い、観光のまちづくりに向けた戦略と推進体制の構築を図る。調査は焼野海岸エリアを核として調査を実施。地方創生推進交付金を事業費の2分の1に充当。</p>		対象	事業者
			手段	業務委託(地域資源の洗い出し及び整理、課題の抽出等)
			意図	交流人口の増大による観光振興

		H28	H29	H30	H31		
		決算額(円)	決算額(円)	決算額(円)	予算額(円)		
支出	内訳	報償金		8,000			
		観光プロモーション調査委託料		6,199,200			
		合計	0	0	6,207,200	0	
		国庫支出金	地方創生推進交付金1/2		3,099,600		
収入	内訳	県支出金					
		地方債					
		その他					
		一般財源			3,107,600		
合計		0	0	6,207,200	0		
会計種別	一般	臨時	H30 人件費	人工数	人件費(円)	交付税算入	有
			0.2	1,155,538			

※上段:目標 中段:実績 下段:達成率

活動指標又は成果指標			H28	H29	H30	H31
1	調査事業	活動			実施 実施 100.0%	
2						
3						

成果	「焼野海岸エリア」を核とした本市の観光まちづくりの戦略と推進体制構築のための提案を受けた。今後の事業計画や、提案の各項目を令和元年度に策定する山陽小野田市観光振興プランの参考となり、非常に有意義な内容となった。		今後の方向性			
	課題及び改善策	多くの関係団体、事業者等に調査協力を求めたが、中には協力に同意していただけない事業者があった。将来、同種の調査を実施する際には、調査の目的や意義をしっかりと伝え、理解を求めることが必要と考える。	拡充	④	②	①
現状維持			③	⑤		
縮小			⑥			
休止			⑦			
H30年度目標達成度		A	コスト投入の方向性			
			皆減	縮小	現状維持	拡大

特記事項	平成30年度終了
------	----------