



## 【青空のもと 駆け抜けました（埴生小学校運動会）】

9月24日(日), 埴生小学校で秋季大運動会が行われました。当日は児童の想いが通じたのか, 雲ひとつない晴天。澄みきった秋空のもと, ゴールめざして力いっぱい駆け抜ける児童の姿に, 会場からは熱い声援が送られていました。

No.037  
**広報**  
 2006/10/01



# さんようおのだ

- |   |  |
|---|--|
| <p>目次</p> <p>2 台風13号の被害に遭われた方へ など</p> <p>3 市民意見公募制度を導入します</p> <p>4 封筒と公用車に広告主を募集します など</p> <p>5 市長から市民のみなさんへ</p> <p>6 障害者自立支援の内容が変わります</p> <p>7 地域包括支援センターをご利用ください</p> <p>8 市民体育大会のお知らせ</p> <p>9 情報ひろば【国体出場おめでとございます】<br/>       【新コーナー：みんなのまちづくり】 など</p> | <p>16 休日応急医・各種相談の日程</p> <p>17 10月のカレンダー</p> <p>18 【国民文化祭・やまぐち2006】<br/>       「元気いっぱい」</p> <p>19 「夢いっぱい」</p> <p>20 こちら消防119 ころろ 理大つうしん</p> <p>21 市政Q &amp; A えがおがいちばん など</p> <p>裏 「第3回 現代ガラス展 in 山陽小野田」<br/>       「市民文化講演会」のお知らせ おすすめ料理</p> |
|---|--|

# 台風 13 号

あ  
被害に遭われた方へ  
お見舞い申しあげます

り災証明書が必要な場合は、  
社会福祉課（☎ 82-1174）に  
お問い合わせください。

10月から 毎週

水曜日  
19:00

まで 本庁の

市民課  
税務課

の窓口業務の一部を

延長

します

※水曜日が祝祭日の場合、火曜日になります。  
※住民異動（転出・転入・転居）は  
お取扱いたしません。

【問い合わせ先】 行政改革課 ☎ 82-1135



## 【市民課】 戸籍住民係 ☎ 82-1140

- ◎ 各種証明書等の交付事務
  - 住民票の写し●住民票記載事項証明
  - 戸籍謄本・抄本・附票
  - 戸籍記載事項証明
  - 外国人登録原票記載事項証明
- ◎ 印鑑登録・印鑑証明
- ◎ 自動車臨時運行許可

## 【税務課】 市民税係 ☎ 82-1125 固定資産税係 ☎ 82-1127 収納係 ☎ 82-1126

- ◎ 各種証明書等の交付事務
  - 市県民税所得証明●市県民税課税証明
  - 市県民税所得課税証明
  - 固定資産評価証明
  - 固定資産税・都市計画税課税証明
  - 固定資産公課証明●市税納税証明
- ◎ 台帳閲覧（課税台帳・名寄帳）
- ◎ 市税の収納（納税相談）



10月から「協働のまちづくり」の推進に向けて

# パブリックコメント 市民意見公募制度 を導入します

10月から「市民意見公募（パブリックコメント）制度」を導入し、市政への市民参加機会のさらなる拡充を図ります。

## 市民意見公募制度は市民の意見を まちづくりに活かす仕組みです

市民意見公募制度とは、市の基本的な計画や条例などの策定に際し、事前に、その目的・内容などを市ホームページ等で公表して、広く市民のみなさんから意見をいただき、より良い計画・条例づくりの参考にさせていただくというものです。また、寄せられた意見の概要とこれ

に対する市の考え方や当初の計画・条例案の修正内容も同様に、市ホームページ等を使って公表し、市としての説明責任を果たしながら、政策を形成する過程をより公平で透明なものにしていきます。

今後は、市の重要な政策について、随時市民のみなさんからの意見を募集していきます。

■問い合わせ先 行政改革課（☎ 82-1135）

## 市民意見公募制度で 条例をつくる

市民意見公募制度を活用して、「街かど美化条例（架空の条例です）」の制定を目指した場合を例に、その手続きの流れについて説明します。

### 1 市の基本的な計画案や 条例案を策定・公表



市は、「街かど美化条例」案をつくり、市民のみなさんに、その内容や目的を市ホームページ等で公表します。

### 2 市民のみなさんからの 意見提出



公表された「街かど美化条例」案について、市は広く市民のみなさんから意見を募集します。みなさんからの様々な意見が市に寄せられます。

### 3 意見の集約と検討



市は、みなさんから寄せられた意見を参考に、「街かど美化条例」案の内容を再検討し、より良い条例づくりに向けて条例案を修正していきます。

### 5 計画決定・条例制定へ



市民のみなさんの意見を反映した修正後の条例案をもとに、条例の制定に向けた手続きを行い、議会議決を経た後、「街かど美化条例」が制定されます。

### 4 意見に対する市の考え方や 修正内容を公表



市は、寄せられた意見の概要とこれに対する市の考え方や条例案の修正内容を市ホームページ等で公表します。

# 封筒と公用車に広告主を募集します！

市では、封筒裏面と公用車に広告を掲載していただける企業、団体を募集します。掲載基準等の詳細については、お問い合わせいただくか、市ホームページをご覧ください。

## 封筒



※上写真はイメージです

■**広告料** 1枚あたり 3万円(税込) ■**募集期間** 10月31日(火)まで  
 ■**申込み・問い合わせ先** 行政改革課 (☎ 82-1135)

封筒の種類	広告スペース	印刷枚数	発送開始
市県民税申告書 送付用封筒 (税務課使用)	封筒裏面(縦30.9cm×横12.3cm) を5分割して、 <b>5枚募集</b> 1枚の大きさは 縦5cm×横10cm	1万枚 (黒1色刷)	平成19年1月
国民健康保険証 切替用封筒 (健康増進課使用)	封筒裏面(縦14.5cm×横11cm) を2分割して、 <b>2枚募集</b> 1枚の大きさは 縦5cm×横9cm	1万1千枚 (黒1色刷)	平成19年2月

公用車の種類	広告スペース (上限表示 単位 cm)	広告料 (1月あたり：税込)
普通車両	(側面) 30 × 50	3,000円
軽車両	(側面) 30 × 50 (後部) 30 × 40	3,000円 2,400円
環境車両	(側面) 40 × 100	8,000円
マイクロバス (複数枚掲載可)	(側面) 30 × 110 (後部) 20 × 110	6,600円 4,400円
ワンボックス車 (10人乗り)	(側面右) 70 × 130 (側面左) 70 × 80	18,200円 11,200円
ワンボックス車 (15人乗り)	(側面右) 40 × 130 (側面左) 40 × 80	10,400円 6,400円

※その他規格外の広告料は、1cm<sup>2</sup>=2円で算出して得た金額になります。



## 公用車

※上写真はイメージです

■**募集開始** 10月10日(火)から  
 ■**申込み・問い合わせ先** 管財課 (☎ 82-1128)

## 長州産業株式会社が 新山野井工業団地に 新工場を建設

### 業株式会社進出協



▲左から白井市長, 和田県商工労働部長, 岡本代表取締役社長

8月10日、長州産業株式会社の新山野井工業団地進出拡大計画が決定し、市役所で進出協定調印式が行われました。

同社は、第8世代と呼ばれる大型ガラス基板を使った液晶パネル製造装置などを生産する新工場を同団地内にある工場に隣接して建設します。操業開始は来年1月の予定で、新規雇用は30人を見込んでいます。

市では、今後も地域経済の活性化のため、積極的に企業誘致活動に取り組んでいきます。

【問い合わせ先】商工労働課 ☎ 82-1156

長州産業株式会社  
 (本社) 市内西高泊大塚 1371-7  
 (設立) 昭和55年10月  
 (資本金) 3億6,000万円

# 市長から 市民のみなさんへ 34



山陽小野田市長 白井 博文

## 「開かれた市政」は市民と市役所との “キャッチボール”から

私のもとには毎日のようにお葉書、メールなどで市民のみなさんから様々な提言、意見、要望、苦情などをお寄せいただいています。そのすべてに目を通し、担当課と協議した上で、ご住所・お名前があるものにはご返事を差し上げることにしています。その数も最近では増えてきていて、市民のみなさんの市政への関心の度合いの高まりをうれしく思います。一方で、そのように市の仕事に目を向けはじめた人が増えてくるにつれ、市からの確な情報を分かりやすくお伝えする必要性についても今まで以上に強く感じているところです。この点については、このコラムで私の考えを述べ、広報、ホームページで情報を発信するだけでなく、「対話の日」などで自ら市民のみなさんのところに出向き、市の現状をマイナスの情報も包み隠さずお伝えするなど、できる限りの努力はしているつもりです。

「開かれた市政」は、市民と市役所との間の情報の“キャッチボール”からはじまるのではないかと常々考えています。市が投げた“情報のボール”をしっかりと市民のみなさんが受け止め、更に大きなボールを投げ返す、そういったやりとりが盛んに行われることが市民参加のまちづくりの土台となっていくのです。

## 市民意見公募制度（パブリックコメント） を導入します

前置きが長くなりましたが、今回、その「開かれた市政」の階段をもう一段上がるために「市民意見公募制度」という取組みをはじめることになりました。詳細は3ページの記事にあります。簡単に言いますと、市が条例や計画を作るにあたって、そこに市民のみなさんの考えを反映させていこうという試みです。今までは市役所という“閉じた空間”での協

議のみで意思決定した案や計画を議会に提案し、議決を経て市民のみなさんにお知らせしてきました。暮らしに影響を与えるような事柄についても、市民のみなさんには決定事項としてお伝えするだけで、仮に「納得いかない。一言意見を言いたい」と希望する方がいらしたとしても、その声をすくいあげる仕組みとはなっていなかったのです。

今回のこの制度の導入により、市役所で協議し、まとまった案や計画のうち、市民の声を聞くべきだと判断したものについては、ホームページなどに意見をいただく場を設けることにします。そこにお寄せいただいた意見は公表するとともに、市がそれを採用したかどうかについても理由とともに公表します。市民のみなさんからの斬新でユニークな知恵をたくさんお寄せいただきたいと思います。

「開かれた市政」を制度化した今回の「市民意見公募制度」ですが、最近、急速に全国の自治体に広がっている同様の制度は“パブリックコメント”という名前で浸透しつつあります。しかし、すべての市民のみなさんを対象にする制度にもかかわらず、カタカナ文字では、その意味を理解できる人が限られているのではないかと危惧し、あえて「市民意見公募制度」という直接的な表現にしました。とはいっても「固い言葉だなあ」という印象が残るのも正直なところです。どなたか、この制度の趣旨にふさわしい素敵な名前がありましたら、ぜひ、お知らせしていただければと思います。「市民意見公募制度」という名前について、早速ですが“意見を公募”させていただくといったところでしょうか。

「市長から市民のみなさんへ」についての  
ご意見、ご感想をお寄せください。

〒756-8601 山陽小野田市広報広聴課  
(FAX)83-9336 (E-mail) ki-kouhou@city.sanyo-onoda.lg.jp



## 対話の日

10月12日(木) 東下津公会堂  
10月26日(木) 須恵西自治会館  
11月 8日(水) 山野井公会堂  
11月22日(水) JA後潟出張所  
※19:00から 1時間30分程度です



# 10月から 障害者自立支援の 内容が変わります

4月1日から障害者自立支援法が施行され、利用者負担の仕組みが変わりましたが、10月1日より補装具の購入・修理にかかる利用者負担額と障害福祉サービスの体系が変わります。

●問い合わせ先 高齢障害課障害福祉係 ☎ 82-1170

## ●補装具の購入や修理にかかる 利用者負担額が変わります

原則、**基準額の1割**が自己負担額（基準額を超える部分は自己負担）となります。ただし、利用者負担額（月額）には所得に応じた**上限額**（詳しくは、下記の表をご覧ください。）が設定されています。  
※日常生活用具は、平成19年3月までは現行どおりです。

区分	対象	上限額(月額)
生活保護	生活保護世帯	0円
低所得1	市町村民税非課税世帯で、年収80万円（障害基礎年金2級相当額）以下の障害者または障害児の保護者	15,000円
低所得2	市町村民税非課税世帯で低所得1以外の人	24,600円
一般	市町村民税課税世帯	37,200円
一定所得以上	障害者本人も含めて、同じ世帯に市町村民税所得割の額が50万円以上の人がいる世帯	全額自己負担

### ▶補装具とは

車いす、義手、義足、補聴器、義眼などです。

### ▶日常生活用具とは

ストマ用具、人工喉頭、視覚障害者用拡大読書器、聴覚障害者用通信装置などです。

### ▶基準額とは

各補装具ごとに、基準額が設定されており、この基準額を超える部分については全額自己負担となります。

※給付対象品目には、それぞれ障害程度などの要件があります。

## ●障害福祉サービスの体系が変わります

・障害程度区分に応じて計画的にサービスを提供する  
自立支援給付がはじまります。

・市が主体となって、障害者を総合的に支援する  
地域生活支援事業がはじまります。

※詳しくは、お問い合わせください。



### 従来の 障害福祉 サービス

(9月30日以前)

※障害者自立支援法が施行された4月1日以降は、原則、1割負担

### 自立支援給付

(10月1日から)

※原則、1割負担  
※支給決定に際し  
審査があります



### 地域生活支援事業

(10月1日から)

※サービスの内容によって  
負担が異なります  
※審査はありません

### ▶障害程度区分とは

サービスが必要な人について、生活や障害の状況を調査し、その結果をもとに、6つの段階に区分します。

### ▶自立支援給付とは

個々の利用者の障害程度区分に応じて、必要なサービスを計画的に支給します。

介護給付、訓練等給付など

### ▶地域生活支援事業とは

障害者等の自立支援のための事業サービスを提供します。

日中一時支援、相談支援など

## 高齢者の総合相談窓口

# 「地域包括支援センター」 をご利用ください

平成18年4月に高齢障害課内に設置した「地域包括支援センター」では、高齢者が住みなれた地域で安心して暮らし続けることができるよう、高齢者への総合的な支援を行っています。

■問い合わせ先 地域包括支援センター  
(高齢障害課内 ☎ 82-1173)

保健師、主任ケアマネジャー、社会福祉士などの多職種が連携して活動する「地域包括支援センター」では、以下のような支援を行っています。

### ● 高齢者の自立生活を支援

介護認定において要支援1・2と認定された人や、認定を受けていなくても介護を要する状態になるおそれが高い人を対象に、介護予防計画を作成し、住みなれた地域で継続して生活するための支援を行います。

### ● 総合相談・支援

福祉や医療、保健に関することなど、高齢者やその家族からのさまざまな相談に応じて、情報提供や適切な機関・サービスへとつなげる支援を行います。

### ● 地域における 高齢者の支援体制づくり

高齢者に対して包括的・継続的な支援が行われるように、地域で活動するケアマネジャー（介護支援専門員）に対して支援を行います。また、保健・医療・福祉などの関係機関や地域との連携を図るための体制づくりを行います。

### ● 高齢者の権利保護

高齢者が尊厳ある生活を送れるように、成年後見制度の活用支援や高齢者虐待の防止対策など、高齢者の権利を守るための支援を行います。

高齢者の権利保護のための法律が施行されました

## 「高齢者虐待の防止、高齢者の擁護者に対する支援等に関する法律」が平成18年4月に施行されました

「高齢者虐待」とは、高齢者が他の人からの不適切な扱いにより、生命・健康・生活が損なわれる状態に置かれることをいいます。この法律上では、次の5つの種類があります。

#### ① 身体的虐待

外傷を負わせるような暴力をふるうなど

#### ② 世話の放任（介護放棄）

十分な食事を与えない、長時間放置するなど

#### ③ 心理的虐待

著しい暴言や拒否的な対応により、心理的な外傷を与えるなど

#### ④ 性的虐待

性的な嫌がる行為をするなど

#### ⑤ 経済的虐待

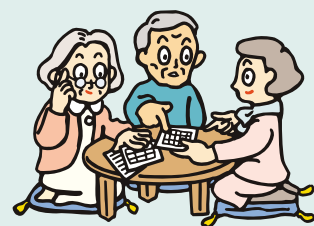
勝手に財産を処分する、金銭を使わせないようにするなど

早期発見のため、虐待に気づいた人には、**通報の努力義務**（通報に努めること）が設けられました。通報・相談窓口は「地域包括支援センター」です。

※虐待を受けている高齢者本人も自ら届出ができます。

## 「地域包括支援センター」にご相談ください

高齢者の介護を行ううえで、不安に感じていることや困っていることがあれば、一人で抱え込まず、「地域包括支援センター」の相談窓口をご利用ください。



# 市民体育大会

- 参加資格 市内在住または在職（在学）の人
- 申込期限 10月5日(木)
- 問い合わせ・申込先 体育振興課 (☎ 84-2430)

※開会式は10月15日(日)8:00から市民体育館で行われます。(日付の明記のない競技は15日(日)に開催)

種別	種目	会場	備考
サッカー	一般・高校	サッカー場, 小野田運動広場	1チーム16名以内 22日(日) 決勝トーナメント 29日(日)
	中学校	高千帆運動広場	7日(土)
	少年団	サッカー場, 小野田運動広場	A, B, C級
卓球	家庭婦人, 一般・高校 ホープス, カブ, バンビ	市民体育館	シングルス・ダブルス
	中学校男子	小野田中学校体育館	団体戦, シングルス 8日(日)
	中学校女子	高千帆中学校体育館	
バレーボール	一般・高校男・女	竜王中学校体育館	男子=6人制, 女子=9人制
	中学校	厚狭中学校体育館	7日(土) 男子
	少年団	小野田中学校体育館	7日(土) 女子
バスケットボール	一般・高校男子	山陽小野田市民体育館	29日(日)
	一般・高校女子	山口東京理科大学体育館	
	中学校男・女	高千帆中学校体育館	7日(土)
	少年団	竜王中学校・須恵小学校体育館	8日(日)
軟式野球	一般	野球場他	7日(土)・8日(日) A, B, C級
	中学校	野球場	
	少年団	赤崎運動広場・赤崎小学校	
ソフトボール	一般	高千帆運動広場	登録チームに限る
テニス	一般男・女	須恵健康公園庭球場	ダブルスのみ
ソフトテニス	一般・高校	浜河内緑地公園庭球場	7日(土)
	中学校	須恵健康公園・浜河内緑地公園庭球場	
バドミントン	一般	小野田中学校体育館	シングルス, ダブルス
弓道	一般, 中学校	弓道場	7日(土)
剣道	一般, 高校, 中学校, 少年団	武道館柔剣道場	個人戦, 団体戦 7日(土)
柔道	一般, 高校, 中学校, 少年団	武道館柔剣道場	個人戦, 団体戦
空手道	一般, 高校, 中学校, 少年団	武道館柔剣道場	組手, 型 22日(日)
陸上	小学3年生以下	東沖ファクトリーパーク	1.5km
	小学4年生以上		3km
	中学生以上		5km
アーチェリー	一般	アーチェリー場	9日(祝)
ゲートボール	一般	ゲートボール場	27日(金)
クロッカー	一般	小野田運動広場	24日(火)
グラウンドゴルフ	一般	サッカー場, 小野田運動広場	11日(水)
ソフトバレーボール	男子, 女子, 混成	市民体育館	22日(日)

## 市民体育大会 兼 山陽地区ふれあいスポーツ大会

- 参加資格 市内在住または在職（在学）の人
- 問い合わせ・申込先 厚狭公民館 (☎ 72-0507)

※開会式は、10月9日(祝)8:30から青年の家グラウンドで行われます。(全ての競技を9日(祝)に開催)

種別	種目	会場	備考
バレーボール	一般	青年の家体育館	9:00 ~ 13:00
トリムバレーボール	一般	青年の家体育館	13:00 ~ 16:30
ソフトボール	一般	青年の家グラウンド	9:00 ~ 15:00
硬式テニス	一般ダブルス	青年の家テニスコート	9:00 ~ 16:30 申込期限 5日(木)
グラウンドゴルフ	一般	寝太郎公園ゆめ広場	9:00 ~ 12:00
ペタンク	一般	津布田会館	9:00 ~ 12:00 当日受付可
ウォーキング	小・中・高・一般 (4km・8km)	糸根地区公園内東側～埴生干拓	10:00 ~ 12:00 当日受付可



## 健康だより

保健センター ☎71-1814  
小野田保健センター ☎84-1220

### 乳児健康診査

(母子健康手帳・乳児健康診査票持参)  
◇対象 生後1・3・7か月児  
※各医療機関にお問い合わせのうえ、  
受診してください。

あさひクリニック ☎71-0148 (要予約)	水・土曜日 14:00~15:00
砂川小児科医院 ☎83-8185	月~土曜日 10:30~11:00 火 14:00~16:00
たかはし小児科医院 ☎81-5181	火曜日 14:00~15:00
野原小児科医院 ☎83-4854 (要予約)	月・火・木曜日 14:00~15:00
山口労災病院小児科 ☎83-2881	火・木曜日 13:30~14:00
吉武医院 ☎72-1110 (要予約)	火・木曜日 11:00~12:00
吉武内科クリニック ☎73-0095 (要予約)	月・火・水・金曜日 16:00~17:00
小野田市民病院小児科 ☎83-2355	木曜日 13:30~15:00

### マタニティスクール

◇対象 妊婦とその夫(5日),  
妊婦(8日・15日)  
◇とき 11月5日(日) 9:30~11:30  
11月8日(水) 9:30~11:30  
11月15日(水) 9:30~13:00  
◇ところ 保健センター  
◇内容 講話, 体験実習, 調理実習など  
◇持参するもの 母子健康手帳, 筆記用具, エプロン(15日)  
※1週間前までに保健センターに  
申し込んでください。

### 1歳6か月児健康診査

(母子健康手帳・問診票持参)  
◇対象 平成17年4月生まれの幼  
児と未診査児  
■保健センター  
○とき 11月1日(水) 13:00~14:20  
■小野田保健センター  
○とき 10月13日(金) 13:30~14:30  
※歯をきれいにしておきましょう。

### 3歳児健康診査

(母子健康手帳・問診票持参)  
◇対象 平成15年10月生まれの  
幼児と未診査児  
◇とき 10月27日(金) 13:00~14:30  
◇ところ 小野田保健センター  
※歯をきれいにしておきましょう。  
尿検査もあります。目と耳の検査  
は家庭で行ってきてください。

### すくすくベビーサークル

◇対象 0歳~1歳3か月児の母親  
◇とき 10月19日(木) 10:00~11:30  
◇ところ 小野田保健センター  
◇内容 キルトちゃんちゃんこ作り  
◇費用 実費(500円程度)  
※数に限りがありますので事前に  
申し込んでください。(先着順)  
◇申込先 保健センター

### すくすく相談

(母子健康手帳持参)  
◇対象 乳幼児  
■保健センター  
○とき 10月12日(木) 9:00~11:00  
■小野田保健センター  
○とき 10月19日(木) 9:00~11:00  
◇内容 乳幼児の身体計測, 育児  
相談・栄養相談

### 育児学級

(母子健康手帳持参)  
◇対象 生後3か月~6か月の乳児  
と保護者  
◇とき 10月20日(金) 9:30~11:30  
◇内容 講話「育児を通しての仲  
間作り, 保育のポイント」, 離乳  
食講話・調理実習  
◇ところ・申込先 保健センター

### 療育相談会

言葉が遅れていたり, 歩かないな  
ど, お子さんの発達で気がかりなこ  
とはありませんか。お気軽にご相談  
ください。(電話での予約が必要です。)  
◇対象 乳幼児とその保護者  
◇とき 10月10日(火) 13:00~  
◇ところ 小野田保健センター  
◇申込先 保健センター

### 健康体操

■保健センター  
○とき 10月17日(火) 10:00~11:30  
○内容 ストレッチ体操  
■小野田保健センター  
○とき 11月7日(火) 10:00~11:30  
○内容 ダンベル体操  
※健康手帳, 運動可能な服装をご  
用意ください。

### 体すっきり! ニコニコ体操

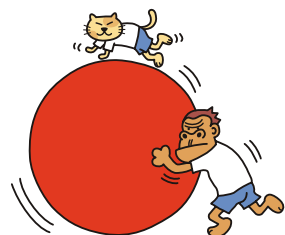
◇日程 (9:30~11:00)  
10月11日(水) 赤崎福祉会館  
10月23日(月) 高泊福祉会館  
10月24日(火) 本山公民館  
11月6日(月) 有帆公民館  
◇内容 血圧・体脂肪測定, 転倒  
予防体操, リズム体操ほか  
※健康手帳, 運動可能な服装をご  
用意ください。

### ゆりの会(脳血管障害者の会)

参加者同士が親睦を図り, 交流を  
深めています。ぜひご参加ください。  
◇とき 10月12日(木) 13:30~15:00  
◇ところ 小野田保健センター  
◇内容 座談会  
◇申込先 保健センター

### ミニ運動会

母子保健推進協議会のミニ運動会  
で楽しいひとときを過ごしませんか。  
◇対象 1歳児から未就学児および  
その親  
◇とき 10月26日(木) 9:50~12:00  
(受付: 9:30~)  
◇ところ 市民体育館  
◇持参するもの  
上履き(裸足でも可), 靴入れ  
◇申込期限 10月19日(木)  
◇申込・問い合わせ先 保健センター



医師による講演会

■市民館

- ◇とき 10月19日(木) 13:30～14:30
- ◇演題 「メタボリックシンドロームについて」
- ◇講師 矢賀健先生(山口労災病院)

■高泊公民館

- ◇とき 11月2日(木) 13:30～14:30
- ◇演題 「歯周病について」
- ◇講師 多原康成先生(にっさん歯科)
- ◇申込先 保健センター

募集・試験

在住外国人ふれあいバスツアー

- ◇対象 市内在住または在職の人
- ◇とき 11月19日(日) 7:45～18:45
- ◇行先 長崎県(出島和蘭商館跡、長崎歴史文化博物館ほか)
- ◇定員 40人(申込多数の場合抽選)
- ◇費用 3,000円  
(昼食代・施設入場料を含む)
- ◇申込方法 はがきに住所、氏名(ふりがな)、年齢、電話番号を記入し郵送。(E-mailでも受け付けます)
- ※1通につき2人まで申込み可
- ◇申込期限 10月31日(火)(必着)
- ◇問い合わせ・申込先 〒756-8601 山陽小野田市日の出一丁目1-1 山陽小野田市国際交流協会 在住外国人ふれあいバスツアー係 (☎82-1134) (E-mail:katsudou@city.sanyo-onoda.lg.jp)

初心者のための韓国語教室

- ◇対象 市内在住または在職の人
- ◇とき 11月～来年3月の第2・第4月曜日 19:00～20:30  
※来年1月8日(祝)は1月15日(月)に変更
- ◇ところ 市民館2階団体会議室
- ◇定員 20人(申込多数の場合抽選)
- ◇講師 キム ウッキさん(山口大学工学部研究生)
- ◇受講料 5,000円(全回分)  
※受講料は初回に全額徴収します
- ◇申込方法 はがきに住所、氏名(ふりがな)、年齢、電話番号、講座名を記入し郵送。(E-mailでも受け付けます)
- ◇申込期限 10月31日(火)(必着)
- ◇問い合わせ・申込先 〒756-8601 山陽小野田市日の出一丁目1-1 山陽小野田市国際交流協会 (☎82-1134) (E-mail:katsudou@city.sanyo-onoda.lg.jp)

普通救命講習会

- ◇とき 10月29日(日) 9:00～12:00
- ◇ところ 消防本部多目的ホール
- ◇内容 心肺そ生法、止血法、AED(自動体外式除細動器)取扱説明  
※動きやすい服装でお願いします
- ◇募集人数 20人程度
- ◇受講料 無料(修了証送付用80円切手は各自負担)
- ◇問い合わせ・申込先 小野田消防署救急係 (☎83-0119)

食品ロス統計調査の調査世帯募集

農林水産省では、12月および来年3月に実施する食品ロス統計調査(世帯調査)の調査協力世帯(市内在住)を募集しています。この調査は、家庭や外食における食べ残しや食生活の実態を把握し、食品の食べ残し・廃棄による食品ロスの抑制、健全な食生活の実現に向けた食育の推進等のための基礎資料を作成することを目的としています。

◇調査内容 調査月の一週間、各食事ごとの「食品の使用状況」、「食事の参加状況」、「食べ残し量」などを秤で量り、調査票に記帳します。(秤はお貸しします。)

◇募集内容

■12月調査

- 募集世帯(1世帯・先着順)
  - ・3人以上の世帯(65歳以上の同居なし)
- 調査期間 12月のいずれか一週間

■来年3月調査

- 募集世帯(1世帯ずつ・先着順)
  - ・2人世帯(年齢制限なし)
  - ・3人以上の世帯(65歳以上の同居あり)
- 調査期間 3月のいずれか一週間
- ◇申込期限 10月31日(火)
- ◇手当 規定の謝礼金(昨年度は8,800円)
- ◇問い合わせ・申込先 中国四国農政局 山陽小野田統計・情報センター (☎72-1717)

NHK 地上デジタル データ放送で市の情報を発信します

10月1日から山口県で地上デジタル放送が開始されました。対応する受信機(テレビ、チューナー)にお住まいの住所の郵便番号を登録することにより、NHK デジタル1チャンネルのデータ放送で避難所情報からイベントのお知らせまで市の情報をご覧になることができます。ぜひ、ご利用ください。

【問い合わせ先】広報広聴課 (☎82-1133)

第29回生涯学習フェスタ・ジョイントフェスティバル

- とき 11月25日(土)・26日(日) 9:30～15:00
- ところ 市民館
- 内容 作品展、子ども広場、ステージ発表、食バザー、茶席
- 問い合わせ先 社会教育課 (☎82-1203)

# お知らせ

## 10月16日(月)～22日(日)は行政相談週間です

総務省では、国の仕事などについて、みなさんの苦情や要望をお聴きする「行政相談」を行っています。毎日の暮らしの中で、道路、登記、年金、福祉といったことなどについて、「気になっていることや困っていることがある」「制度や手続きがわからない」などの相談事をお持ちの人は、下記の行政相談委員までお気軽にご相談ください。

### ◇行政相談委員

- ・藤本 英子（郷 ☎ 83-6945）
- ・田中 昌子  
（セメント町第一 ☎ 83-4527）
- ・吉中 盛雄（鳥越一 ☎ 75-0008）

### ◇問い合わせ先

広報広聴課（☎ 82-1133）

## 山口県最低賃金が改正されました

山口県内で働くすべての労働者に適用される山口県最低賃金が次のとおり改正されました。

### ● 1時間 646円

（効力発生の日 10月1日）

この金額に満たない額で従事させたり、従事したりすることのなないようにしましょう。

### ◇問い合わせ先

商工労働課（☎ 82-1151）

## 社会生活基本調査

総務省統計局では、10月20日現在で社会生活基本調査を実施します。この調査は、統計法に基づき国が実施する基本的で重要な統計調査です。10月上旬から、統計調査員が調査対象世帯をお訪ねして調査票の記入をお願いしますので、ご協力ください。なお、記入していただいた調査票の内容を他に漏らしたり、統計を作成する目的以外に使用することは、統計法によって固く禁じられていますので、ありのままを記入してくださるようお願いいたします。

### ◇調査対象地域

下木屋、六十番、上の郷、野来見、鴨庄下、鴨庄西、常盤町、植木、東郷 各自治会の一部

### ◇問い合わせ先

県統計分析課人口統計班  
（☎ 083-933-2650）

## 調査票の記入はお済みですか？ ～事業所・企業統計調査～

10月1日は平成18年事業所・企業統計調査の日です。全国すべての事業所が対象となります。調査関係者には法律による守秘義務があり、調査内容は統計を作成するためだけに使用されますので、安心して調査にご協力ください。調査票の回収は調査員証を携行した調査員が行います。

### ◇問い合わせ先

企画課（☎ 82-1130）

## 小野田警察署に少年指導委員を配置

平成18年5月に風営適正化法が改正され、少年指導委員に「立ち入り権限」が付与され、公安委員会の指示を受け、風俗営業の営業所等に立ち入ることができるようになりました。この立ち入りは、公安委員会が少年の健全な育成に障害を及ぼす行為を防止するため必要があると認めるときに、少年指導委員に風俗営業の営業所等に立ち入らせることができるものです。小野田警察署管内では、

- ・川本 博暁
- ・谷岡 弘子
- ・一丸 三津代（敬称略）

の3名が少年指導委員として配置されています。

### ◇問い合わせ先

小野田警察署生活安全課  
（☎ 84-0110）

## これからの糸根川を考えよう

県と市では、これからの糸根川のあり方や川づくりに関する整備目標などを盛り込んだ「糸根川河川整備計画」を策定するため、「川づくり検討委員会」を開催します。この委員会の内容は公聴できます。

### ◇とき

10月13日(金) 13:30～16:00

### ◇ところ 植生公民館2階講堂

### ◇問い合わせ先

宇部土木建築事務所企画調査室  
（☎ 21-7125）  
県河川課（☎ 083-933-3770）

## 広告



**手話奉仕員、要約  
筆記奉仕員等の派遣**

聴覚に障害のある人が公的機関や医療機関を利用する際、手話奉仕員等を派遣し、窓口等での円滑なコミュニケーションをサポートします。

◇問い合わせ先 山陽小野田市社会福祉協議会 (☎ 83-2344)



**交通安全・土曜塾**

◇対象

小学生・中学生と大人(保護者等)

◇とき 10月28日(土) 9:00～15:00

◇ところ 山口県交通安全学習館(総合交通センター内・山口市小郡)

※各自で会場に集合、解散となります。(午前9時より会場2階にて受付を開始します)

◇内容 交通安全学習館内の展示機器を使用しての学習、四輪車事故体験シミュレーション、ダミー人形衝突実験、ゴーカートの組み立てと運転体験等

◇費用 無料(昼食は各自で用意)

◇定員 10組・20人(先着順)

◇申込方法 電話またはFAXで申し込んでください。

※住所、氏名、性別、年齢(学年)、電話番号が必要です。(主催者で傷害保険に加入します)

◇申込期限 10月27日(金)

◇問い合わせ・申込先 総務課防災交通係 (☎ 82-1122 FAX83-2604)

**第2回市民音楽祭**

◇とき 10月8日(日) 14:00～

◇ところ 文化会館

◇内容 (入場無料)

- 第1部 民謡・大正琴・三味線等
- 第2部 合唱
- 第3部 ピアノ・ベル・声楽  
吹奏楽等

◇問い合わせ先

小野田音楽連盟 (☎ 83-2845)

かんよう ひのみがわ  
**水源涵養林および日峯川溪流探索ハイキング  
参加者募集**

水道局が、「水を<sup>はく</sup>育む」「水を保護する」という視点で水源地域の山林の保全育成を目指して秋芳町<sup>かま</sup>嘉方に取得した「水源涵養林」を市民のみなさんに知っていただくため、涵養林と付近を流れる溪流「日峯川」周辺の紅葉を探索するハイキングを行います。ぜひご参加ください。

◇対象 市内在住の人

◇とき 11月26日(日) 9:00～17:00(水道局発着)

◇行先 水道局水源涵養林(秋芳町嘉万)

◇行程 (日吉神社前～水源涵養林間の往復が徒歩での行程です。)

水道局 → <sup>ひよし</sup>日吉神社前 → 水源涵養林  
→ 水源涵養林 → 水源涵養林 → 日吉神社前 → 水道局  
(視察) 駐車場 (昼食)

◇募集人員 80人(応募多数の場合、抽選)

◇参加料 無料(弁当・飲み物は各自持参してください)

◇申込期限 10月31日(火) ※消印有効

◇申込方法 ①はがきに参加希望者(はがき1枚につき4人まで)全員の住所・氏名(ふりがな)・年齢・電話番号を記入し、水道局ハイキング実行委員会へ郵送してください。E-mailでも受け付けます。

※E-mailのタイトルは「ハイキング応募」としてください。

②水道局または水道局山陽事務所(総合事務所内)の窓口にて応募用紙(1枚につき4人まで)に記入し提出

◇注意事項 ○雨天決行(行先変更の場合あり)

○約3～4時間の徒歩および登山となりますので、必要な装備をお願いします。

◇問い合わせ先 〒756-0092 山陽小野田市新生一丁目8-22

水道局ハイキング実行委員会 (☎ 83-4111)

suido-soumu@city.sanyo-onoda.lg.jp

**厚狭図書館パソコン講習会受講生募集**

講習内容	日程(9:00～16:00)
パソコン入門講座	【2月10日・11日】【3月17日・18日】
パソコン入門講座【高齢者向】	【1月20日・21日】
パソコン中級講座	【1月27日・28日】
ワード&エクセル入門講座	【12月16日・17日】【3月24日・25日】
ワード&エクセル入門講座【高齢者向】	【2月3日・4日】
ワード&エクセル中級講座	【2月17日・18日】
デジカメ&パワーポイント初級講座	【1月13日・14日】【3月3日・4日】
年賀状作成(筆まめ)講座	【12月2日・3日】【12月9日・10日】

※1講座は土・日曜日の2日間です。

【費用】 受講料2,000円とテキスト代1,200円

【問い合わせ・申込先】 〒757-0005 山陽小野田市大字鴨庄109番地  
厚狭図書館 (☎ 72-0323)

## 秋の駅前ふれあい祭り

◇とき 11月2日(木) 18:00～21:00

◇ところ

小野田駅前ロータリー周辺

◇内容 ステージイベント(舞踊ショー、カラオケ、ビンゴゲーム、ジャンケン大会)、歩行者天国(遊、食の各コーナー)

◇問い合わせ先

小野田駅前商店連盟(☎83-3196)

## もったいないキャンペーンin小野田

◇とき 10月22日(日) 13:00～15:30

◇ところ 市民館

◇内容 保育園児の和太鼓、ハワイアンバンド演奏、フラダンスほか  
※入場は無料ですが、古着や不用品(バザー用)を持参してください。

◇問い合わせ先 小野田ライオンズクラブ事務局(☎83-3034)

# 施設だより

## きららガラス未来館

☎88-0064

【休館日】毎週月・火曜日・10/11(水)・12(木)

### ◎「吹きガラス体験教室」体験者募集中!

真っ赤に溶けたガラスを吹き竿に巻き取り、息を吹き入れてオリジナルのグラスや一輪挿しなどを作ります。

○対象 小学生以上

○とき 10月29日(日)

午前(9:00～12:00)

午後(13:30～16:30)

○定員 午前、午後各5人ずつ(1人30分程度)

■Aコース 2,550円

10種類のサンプルの中から好きな形を選んで作ります。

■Bコース 3,550円

自分でデザインしたオリジナルのグラスなどが作れます。

※コースは当日選べます。

○申込方法

電話にてお申し込みください。

### ◎現代ガラス展の開催を記念して「特別体験教室」を開催します

○とき 10月22日(日)

○受付 午前(9:00～11:00)

午後(13:30～15:30)

■エナメル絵付け体験

1,250円/人(対象:4歳以上)

■サンドブラスト体験

1,050円/人(対象:小学生以上)

※先着順(希望者多数の場合、人数制限することがあります。)

### ◎第21回国民文化祭・やまぐち2006「創造・現代ガラス展」～ガラスの“種”プロジェクト～ あなただけのガラスの“種”をまいてみませんか?

世界でひとつだけのペーパーウェイト(ガラスの置物)を作りませんか。テーマは“芽生え”です。“芽生え”のイメージにふさわしい小学1年生を対象とし、デザイン、制作します。なお、完成作品は国民文化祭の開催期間、当館多目的ホールに展示させていただきます。

○対象

市内の小学1年生(保護者同伴)

○とき

コース	とき
A	11月3日(祝) 13:30～
B	11月5日(日) 8:45～
C	11月5日(日) 13:30～

○定員 1コースにつき7人

※申込多数の場合抽選

○体験料 2,100円(保険料込)

○申込方法 往復はがきに希望コース、住所、氏名、電話番号、年齢、小学校名、学年を明記し、申し込んでください。(ひとり1通まで)

○申込期限

10月13日(金) ※消印有効

○申込先 〒756-0877

山陽小野田市焼野海岸

きららガラス未来館

「ガラスの“種”プロジェクト」係  
▶詳しくは、電話またはホームページをご覧ください。

([http://www.city.sanyo-onoda.lg.jp/glass/mnj\\_glass.htm](http://www.city.sanyo-onoda.lg.jp/glass/mnj_glass.htm))

## きらら交流館

☎88-0200

【休館日】毎週月曜日

夕焼けのきれいな時期になりました。「きららビーチ焼野」から見える夕陽は「日本の夕陽百選」に選ばれています。ぜひご覧ください。



◇山陽小野田市の日の入り時刻

日にち	時刻
10月10日(火)	17:48
10月25日(水)	17:30
11月10日(金)	17:16
11月25日(土)	17:08
12月10日(日)	17:06
12月25日(月)	17:12

### ■オトコの料理教室参加者募集～台所に立ったことのない

男性大歓迎～

○対象 男性

○とき 11月～来年3月の毎月第2日曜日 9:30～13:00

※第1回目は11月26日(日)

○募集人数 20人程度

○受講料 無料(ただし材料代1000円×5回は各自負担)

○講師 竹内典子先生(クッキンググループ「ゆめ彩」主催)

○持参する物 エプロン、三角巾、手ふきタオル、お米1合

○ところ・問い合わせ・申込先

きらら交流館(☎88-0200)

▶ふれあい・交流、研修にきらら交流館をぜひご利用ください。

▶詳しくは電話またはホームページをご覧ください。

([http://www.city.sanyo-onoda.lg.jp/kouryu/mnj\\_kouryu.htm](http://www.city.sanyo-onoda.lg.jp/kouryu/mnj_kouryu.htm))

## 竜王山オートキャンプ場

☎ 89-0055

【休館日】毎週月曜日

### ■国民文化祭に

協賛しています

11月3日(祝)～12日(日)の国民文化祭期間中、ガイドブックまたは総合プログラムの提示で、施設利用料の一部が割引となります。

### ■割引内容

竜王山オートキャンプ場の

- サイト利用料金が半額
- 入場料が無料



※ガイドブックは市民活動推進課、社会教育課、市内各施設に置いています。また、総合プログラムは現在作成中です。

▶詳しくは電話またはホームページをご覧ください。

(<http://camp.city.sanyo-onoda.lg.jp/>)

## 国体出場おめでとうございます

9月30日(土)～10月10日(火)に兵庫県で開催される「第61回国民体育大会」に次の方が出場されます。

### ■バスケットボール競技

10月1日(日)～4日(水) 姫路市立中央体育館

【成年男子】守田 智さん (小野田工業高等学校)

### ■レスリング競技

10月1日(日)～4日(水) 猪名川町立猪名川中学校体育館

【少年男子 監督】下石 晴明さん (竜王中学校松原分校)

### ■ソフトテニス競技

10月3日(火)～4日(水) 姫路市立広畑テニスコート

【成年男子】岡村 正和さん (高千帆一丁目)

### ■弓道競技

10月1日(日)～4日(水) 川西市特設弓道場

【成年男子 監督】杉山 雅博さん (本町二)

【成年男子】上野 康平さん

(日産化学工業株式会社小野田工場)

### ■ゴルフ競技

10月5日(木)～7日(土) 宝塚ゴルフクラブ

【成年男子】中国 修さん (野来見)

10月5日(木)～7日(土) 大宝塚ゴルフクラブ

【女子】中村 智子さん (片尾畑上)

## 松原分校教育（発達・就学）相談のご案内

10月になり、もう今年度の折り返しに差しかかりました。この時期、お子さんの心身の成長や発達、就学に関して次のような不安をお持ちの方はいらっしゃいませんか？松原分校では、広くお子さんの教育相談をお受けしています。お子さんの様子や保護者のみなさんの思いをお聞きしながら、ご家庭や園、学校での支援をいっしょに考えていきましょう。

- 落ち着きがなく、いつも動き回っているんだけど・・・
- 会話がうまくいかず、言葉の発達が気になり・・・
- みんなと一緒の授業や学習についていけなくて・・・
- 集団行動が苦手で、友達とのトラブルばかり・・・
- 小学校や中学校の生活や学習になじめるだろうか・・・

ご相談の内容について、個人情報保護されていますので、ご安心ください。費用はかかりません。まずはご連絡ください。

### 松原分校はこんなところで

- 知的障害のある小学1年生～中学3年生までの子どもたちが通っています。和気あいあいとした環境で勉強に励んでいます。
- 市内全域から通学が可能ですので、お気軽にご相談ください。
- 一人ひとりに応じた支援（指導）計画を立てて、学習を進めています。
- 子どもたち一人ひとりが学校生活の主役です。自分らしく生き生きと生活しています。

### 【問い合わせ先】

赤崎小学校 松原分校 教育相談部  
竜王中学校

〒756-0887 山陽小野田市松角

☎ 88-1075 FAX 88-1228

E-mail: [matsubara@city.sanyo-onoda.lg.jp](mailto:matsubara@city.sanyo-onoda.lg.jp)



# みんなのまちづくり



## ボランティア通信 3

山陽小野田市で活動されているNPO・ボランティア団体等を紹介するコーナーです。

### NPO法人 ほっとの会

#### 「広げよう和の輪 とりもどそう心の絆」

まず、「ほっとの会」のネーミングからお話ししますと、苦難から抜け出したときの「ほっとする」とあたたかいの「ほっと」をかけたものです。

「ほっとの会」は、平成14年の秋に、消費者問題などの学習会から会員12名で立ち上げました。当初は、多重債務で困っている人の手助けをする会として活動してきましたが、法改正などから、会での解決が非常に難しくなってきました。そこで方向転換を行い、現在は子育て中の人や、高齢者が安心して生活できる地域づくりに取り組むべく模索中です。

市民のみなさん、地域の方々を誘って、お互い気楽に男女、年齢に関係なく話し合える場所を作りませんか。私達も喜んでお手伝いさせていただきます。

ボランティア活動は“奉仕する”というイメージがありますが、実際にやってみると、ふだん経験できないような充実感を得ることができるでしょう。ボランティアを通じての色々な人との出会いが、今までとは違った人生観を生むからかもしれません。

■問い合わせ先 ほっとの会 (☎ 84-0898)

## ①「協働のまちづくり」とは？

市は市民意見公募制度(3ページ記事)を導入するなど、市民とともにあゆむまちづくりを進め、市民のみなさんが市政に参加しやすい環境づくりに努めているところです。

そこで、今月から「市民が主役のまちづくり」をテーマとして、市が取り組もうとしていることとその背景や、市民のみなさんと市役所の間を遠ざけているもの一つである難解な行政用語などをわかりやすく解説する新コーナー「みんなのまちづくり」をはじめることになりました。

第1回目は、「協働のまちづくり」についてです。

### "協働"とは...

“協働”とは「ある目的を達成するために協力して働く」という意味があります。すなわち、様々な人や組織が対等な立場で、それぞれの役割と責任を分担し、協力して物事に取り組むことを言います。

つまり「協働のまちづくり」とは、市民(個人、企業、市民活動団体等の広い範囲)、市役所、市議会が連携協力しながら豊かで住みよいわがまちを築いていくということを表している言葉なのです。



### 「協働のまちづくり」と「自治基本条例」

この「協働のまちづくり」を進めるにあたって、その基本ルールを定めた「自治基本条例」づくりの取り組みが全国各地ではじまっています。

次号は、「協働のまちづくり」の背景と「自治基本条例」について、お話しします。

## 条例とは？ 行政用語メモ

県、市、町、村が国の法律に違反しない範囲内で議会の議決を経て自主的に制定する法のことです



このコーナーは行政改革課 ☎ 82-1135 が担当します



## ゴミを出すときのワンポイントアドバイス

■問い合わせ先 環境課 (☎ 82-1143)

よしずやすだれは、長さ50センチメートル以内に切って、直径30センチメートル以内に束ねてひもなどでほどけないよう縛り、ごみ指定袋には入れずにそのまま「燃やせるごみ」の日に出してください。



## 人のうごき (9月1日現在)

世帯	27,644 世帯	(+ 37)
人口	67,885 人	(+ 60)
男	32,014 人	(+ 34)
女	35,871 人	(+ 26)

※( )内は前月との比較

## 休日応急医

▶休日に体の具合が悪くなったら、下記記載の病院で受診できます。

●休日にお子さんの体の具合が悪くなったら、小児科休日急患診療所へ(小野田保健センター内 9:00～12:00, 13:00～17:00 ☎84-3632)

	小野田市医師会		厚狭郡医師会
	内科	外科	
▶10/ 8(日)	伊藤医院 千代町一丁目 ☎83-2009	瀬戸病院 稲荷町 ☎83-2292	あいべ内科クリニック 宇部市船木茶屋 ☎69-2678
▶10/ 9(祝)	小野田市民病院 旭町 ☎83-2355	小野田市民病院 旭町 ☎83-2355	あさひクリニック 殿町三 ☎71-0148
▶10/15(日)	小野田赤十字病院 須恵東 ☎88-0221	小野田赤十字病院 須恵東 ☎88-0221	埴生内科外科医院 東側 ☎76-0151
▶10/22(日)	山田循環器科内科 新生町第一 ☎83-8011	山口労災病院 南中川町 ☎83-2881	くどうクリニック 宇部市万倉芦河内 ☎67-0903
▶10/29(日)	小野田市民病院 旭町 ☎83-2355	小野田市民病院 旭町 ☎83-2355	てらい内科クリニック 未益 ☎71-0022
▶11/ 3(祝)	松浜内科医院 南松浜 ☎88-2512	わたなべ泌尿器科 中川四丁目 ☎81-4777	原田外科医院 森本 ☎76-3121
▶11/ 5(日)	小野田赤十字病院 須恵東 ☎88-0221	小野田赤十字病院 須恵東 ☎88-0221	松井医院 東側 ☎76-0029

## 10月の各種相談

※各種相談は、お住まいの地区にかかわらず、どの会場でも受けられます。

	ところ	とき		ところ	とき
▶法律相談	広報広聴課	10日(火)・23日(月) 13:00～16:00 ※8:30から受付(先着8人)	▶税の相談	山陽総合福祉センター	2日(月)・11月6日(月) 10:00～12:00
▶行政相談	広報広聴課	18日(水) 10:00～12:00	▶市民相談	広報広聴課 総合事務所 地域行政課	毎週月～金曜 8:30～17:15 (祝日を除く)
▶人権・ 登記相談	広報広聴課 中央福祉センター	10日(火) 9:30～12:00 17日(火) 9:30～12:00	▶消費相談	商工労働課 総合事務所 地域行政課	
▶行政・ 人権・ 登記相談	山陽総合福祉センター 埴生公民館	11日(水) 9:30～12:00 18日(水) 9:30～12:00	▶福祉相談	中央福祉センター 山陽総合福祉センター	
▶心配ごと 相談	赤崎公民館 高千帆福祉会館 山陽総合福祉センター 埴生公民館	5日(木)・26日(木) 9:00～12:00 4日(水)・11日(水)・25日(水) 9:00～12:00 18日(水) 9:00～12:00	▶健康相談	保健センター 小野田保健センター	19日(木) 9:00～11:30 保健指導・栄養指導 ※尿検査あり ※希望者には血圧・体脂肪測定、塩分濃度測定(みそ汁またはスープを盃1杯程度お持ちください) 12日(水)・26日(木) 9:00～11:30 保健指導・栄養指導 ※12日は尿検査あり ※希望者には血圧・体脂肪測定、塩分濃度測定(みそ汁またはスープを盃1杯程度お持ちください)
▶年金相談	市役所1階 第4会議室 山陽総合福祉センター	10日(火)・24日(火) 9:30～15:00 12日(水) 9:30～15:00	▶エイズ検査	宇部健康福祉センター	3日(火)13:30～14:30 17日(火)13:30～14:30, 17:00～19:00
▶児童問題 の相談	児童福祉課 児童家庭係	毎週月～金曜 8:30～17:15 ※平日夜間・土・日・祝日は中央児童相談所(☎083-922-7511)で受付	▶心の健康相談		20日(金) 13:30～15:00
▶交通事故相談	小野田警察署	毎週月～金曜 8:30～17:00			

広報広聴課	☎82-1133	中央福祉センター	☎83-2050	山陽総合福祉センター	☎72-1813	埴生公民館	☎76-0066
厚陽公民館	☎74-8400	赤崎公民館	☎88-0162	高千帆福祉会館	☎84-6200	健康増進課(年金相談)	☎82-1179
児童家庭係	☎82-1175	小野田警察署	☎84-0110	総合事務所(市民・消費相談)	☎71-1602	商工労働課	☎82-1150
保健センター	☎71-1814	小野田保健センター	☎84-1220	宇部健康福祉センター	☎31-3200		

# 10月のカレンダー

**【防災訓練】** 9月8日、厚狭小学校で「総合防災訓練」が実施されました。震度6弱の地震を想定した訓練には市や消防本部、警察、自衛隊など多くの関係機関が参加。緊急車両のサイレンが鳴り響く本番さながらの雰囲気の中で、倒壊家屋からのけが人の救出やバケツリレーによる消火活動など様々な訓練が行われました。



1 日		☹
2 月		☹
3 火		☹
4 水	市民課・税務課の窓口業務時間の延長開始 毎週水曜日 17:15 ~ 19:00 / 市役所	☹
5 木		☹
6 金		☹
7 土		☹
8 日		☹
9 祝		☹
10 火		☹
11 水		☹
12 木	対話の日 19:00 ~ / 東下津公会堂	☹
13 金	現代ガラス展 in 山陽小野田 (~ 31日) 10:00 ~ / きらら交流館	☹
14 土		☹
15 日		☹
16 月		☹
17 火		☹
18 水		☹

19 木		☹
20 金		
21 土		☹
22 日	竜王山ウォーク 9:45 ~ / きららビーチ焼野	☹
23 月		☹
24 火		☹
25 水		☹
26 木	対話の日 19:00 ~ / 須恵西自治会館	
27 金	まちづくり市民会議「総合計画」部会 19:00 ~ / 市役所3階大会議室	
28 土	お祝い夢花火 (市民まつり前夜祭) 17:00 ~ / 埴生漁港	☹
29 日	山陽小野田市民まつり 9:30 ~ / 県立おのだサッカー交流公園	☹
30 月		☹
31 火		☹
11/1 水		☹
2 木	秋の駅前ふれあい祭り 18:00 ~ / 小野田駅前ロータリー周辺	☹

☹: 山陽オート開催日    ☹: 場外発売

**献血** 11日(水) 9:30 ~ 11:30 日産化学工業㈱  
13:30 ~ 15:30 不二輸送機工業㈱  
30日(月) 9:00 ~ 12:00 市役所  
14:00 ~ 16:00 戸田工業㈱

「広報さんようおのだ」 2006/10/1 - 17 -

**「第3回 現代ガラス展 in 山陽小野田」 前売入場券発売中 !!**

園きららガラス未来館 (☎ 88-0064)

■販売場所：小野田サンパーク  
公民館、図書館など



やまぐち発 心ときめく  
**文化維新** 第21回 **国民文化祭・やまぐち2006**  
平成18年11月3日(金・祝)～11月12日(日)

「国民文化祭・やまぐち2006」は、県民総参加のもとでの実施を目指しています。  
日頃の活動の中で自発的にPRを行っていただく「文化維新おひろめ☆たい志」として、また個々の事業を支えるボランティアとして、市内でも多くの方々が活躍中です。  
今回は、そうしたボランティアの国民文化祭に対する熱い想いをご紹介します。

**私たちがボランティアとして  
国民文化祭に参加します。**



▲「おひろめ☆たい志」として活躍中の連合女性会のみなさん

連合女性会会長 中務 智恵子

「県民総参加といえば、平成13年の山口きらら博を思い出します。当時、私自身もボランティアとして参加し、多くの感動と達成感を得ることができました。

今回、わが山陽小野田市でもガラス展をはじめとして、国民文化祭の主会場となっているということで、もちろん自分たちも楽しみながら、市外からの来場者に最高のおもてなしを提供し、わがまちを紹介できればと思っています。

みんなで盛り上げ、楽しみ、感動する。またとない市民パワー結集の機会ですので、市をあげて成功させたいと思います。」

【問い合わせ先】 国民文化祭推進室  
(社会教育課内 ☎ 82-1204)

**元気** いっぱい!

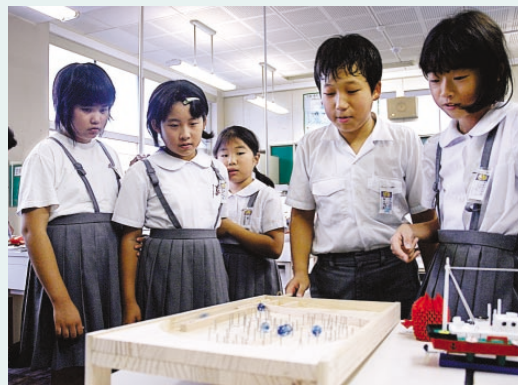
**津布田小学校 夏休み作品展**

夏休みも終わり、校舎には久しぶりに児童の元気な声が戻ってきました。児童はどんな夏休みを過ごしたのだろうと思いながら訪れた津布田小学校では、「夏休み作品展」が開かれていました。会場となった教室には、貝殻とビーズを使って海辺の小さな生き物を描いた夏らしい絵や、小さな部品を丁寧に繋ぎ合わせて作った手作りラジオなど、全校児童一人ひとりが、夏休みに一生懸命作り上げた力作の数々が並んでいました。発砲スチロールと紙粘土を使ってサッカーボール型の貯金箱を作った“サッカー少年”の原暉弘くん(5年生)。発砲スチロールを丸く削り、周りに紙粘土を貼り付けていくという根気のいる作業の末、見事完成した貯金箱は宝物になることでしょう。

時間をかけてひとつの作品を作り上げた経験は、児童にとって大切な夏の思い出となったようですね。



▲自慢の作品を手にした5年生の児童。夏休みの思い出がたくさん詰まっています。



▲ビー玉を弾いて得点を競うゲーム。ビー玉がぶつかる音が楽しそうに響いていました。

# 夢 いっぱい!

ボランティアは「**他人の喜び**」が  
「**自分の喜び**」にかわる場



市民病院でボランティア活動に取り組む  
たけうち けいこ  
竹内 桂子 さん (中川六丁目)

今年の6月から週に2日、小野田市民病院の玄関に立って「おはようございます」とさわやかな挨拶で来院者を迎えているのは「病院ボランティア」に参加する竹内桂子さん。ボランティアという立場から、訪れる人が安心して利用できる病院づくりに取り組んでいます。

「今ではおなじみになってきた」という赤いエプロン姿の竹内さんは玄関・ロビーを中心として、来院する人に笑顔で接しています。施設案内をはじめとした日々の活動に加え、玄関前の手すりの追加設置や駐車禁止スペースへのポールを設置を病院側に提案するなど、利用者の視点から院内の環境にも細かく気を配り、早くも、病院にとってなくてはならない存在になりつつあるようです。

活動を始めて4か月、「とにかく、私自身が楽しんでます」と話す竹内さんにとって、ボランティア活動は「『他人の喜び』を『自分の喜び』に変える場」。そんな豊かな生き方を体験できるボランティア活動に、みなさんも参加してみたいはいかがでしょうか。

## 「始まったばかりの病院ボランティア」

竹内 桂子

竹内さんが、ボランティア活動をはじめた当時に、その意気込みを綴った文章です。

公募者5名(男性2名、女性3名)で6月から始まった病院ボランティア。男性2名は庭木の剪定、女性3名は1週間日替わりで玄関に立ち、来院者の施設利用のお手伝いをします。

経験のない素人ばかり、不安を抱えながら、玄関に立ち受付案内、車椅子介助などなど、病院を訪れる方のお役に立てればという意気込みで、赤いエプロン(目立つため?)をし「おはようございます」、「お大事に」と声をかけていきます。患者さんの側から、私たちボランティアがどのように映っているのか、少々気がかりですが、あいさつが返ってきたり、「ご苦労様」と言われると、緊張がほぐれる思いです。ほんの小さな気配り、目配り、ちょっとした言葉遣いに気をつけるようにしています。

始まったばかりの素人ボランティア。一生懸命さと熱意はあるのですが、失敗もあります。「あの場合は、ああすればよかった」と反省しながらも、今は看護部長さんのご指導を受けながら、見よう見まねで頑張っているところです。

知識と経験を早く身に付け、少しずつ成長し、一人でやり遂げられる自信をつけたいと思っています。「お役に立ちたい」と心を燃え立たせる私たちボランティアの姿を見て、「私もやってみようか」と活動の輪が広がることを願っています。



▲笑顔で病院訪問者に対応する竹内さん。親しみやすい人柄と赤いエプロンで院内の雰囲気も和らぎます。

ボランティア  
募集中

小野田市民病院では、随時「病院ボランティア」を募集しています。お気軽にお問い合わせください。

- 対象 高校生以上で、週1~2回(1回につき2~3時間程度)活動ができる人
- 活動内容 車椅子利用者の援助、書類記入の手助け、草刈り、剪定など
- 申込方法 電話で申し込んでください。
- 問い合わせ・申込先  
小野田市民病院総務課 (☎ 83-2355)





## ガソリンの吹きこぼれ多発!

消防本部・小野田消防署(☎83-0119) 山陽消防署(☎71-1900) 埴生出張所(☎76-0348)

**セルフ給油所でガソリンを給油する時、ガソリンの吹きこぼれが多発しています。**

石油連盟など4団体がまとめた実態調査によると、最近1年間でセルフ給油所の95%でガソリンの吹きこぼれが発生していたことがわかりました。

ガソリンは引火点が低く(−40℃以下)、万一引火した場合には、給油作業を実施している人や、他の給油をしている人に被害が生ずることが予想されます。

セルフ給油所を利用される場合は十分注意しましょう。

### ■主な原因

- オートストップ後の継ぎ足し給油
- よそ見
- 給油ノズルの差込不足
- 小流量で給油したためオートストップが効かない

### ■対策

- 給油ノズルをしっかりと奥まで差し込む
- オートストップが作動したらそれ以上給油しない
- レバーを完全に握って給油する
- 給油中目をそらさない

### ■その他注意事項

- 給油中はエンジンを必ず停止する
- 給油キャップを閉め忘れない
- くわえタバコで給油をしない



## 「規則正しい生活習慣を!!」

猛暑が続いた夏が終わり、2学期が始まったとたんに炎天下での連日の運動会(体育祭)の練習。今年も一生懸命に取り組んでいる中で、不調を訴える児童生徒に対して「朝ごはんをちゃんと食べてきたかね」「昨日はよう寝たかね」「今朝はちゃんとトイレを済ませてきたかね」と、まるで母親が我が子を諭すような養護教諭の声が、保健室で繰り返されていました。

実りの秋を迎えたとはいえ、長かった夏休み中に崩れた生活リズムを元に戻すのは、大人でさえ難しいことです。ましてや子どもにとっては容易なことではないでしょう。毎日のバランスの良い食事と十分な睡眠が、いかに自分の心身を支えていたのかを実感させられる時季なのかもしれません。

今年度から全市をあげて取り組んでいます『生活改善・学力向上プロジェクト』の一環として実施しました学力検査・生活調査の結果と考察を、9月15日号の広報紙に掲載しましたが、規則正しい生活習慣が、脳の活性化に関係しているということが明らかになりました。

**「早寝・早起き・朝ごはん」**

**「ストップ!!ザ テレビ・ゲーム・インターネット」**

今一度、家庭においても心がけていただき、子どもの脳だけでなく、心も身体も活性化させていただきたいと思います。(学校教育課)



## 教育文化講演会のお知らせ

本学生涯学習センター主催の教育文化講演会を下記の日時に開催します。

講師は、テレビや雑誌等でおなじみの諏訪東京理科大学の篠原菊紀教授です。篠原教授は、脳科学研究分野の第一人者で、日常的な生活場面での脳活動を研究されています。

今年から山陽小野田市で始まった「生活改善・学力向上プロジェクト」もこの脳科学研究分野と非常に大きな関連があります。

入場は自由ですので、みなさんぜひご来場ください。



講師 しのはらきくのり 篠原菊紀

(諏訪東京理科大学教授)

[プロフィール] しの  
1960年長野県茅野市生まれ。東京大学大学院修了(健康教育学)。現在、諏訪東京理科大学共通教育センター教授。専門は脳システム論、健康教育学、精神衛生学。

■日 時 11月4日(土) 13:00～14:30

■会 場 山口東京理科大学 5201 教室

■演 題 「ボケない脳をつくる」

■受講料 無料

■問い合わせ先 庶務課 (☎ 88-4504)





# 市政 Q&A

市政に対するご意見やご提案を郵便、FAX、メールで受け付けています。また、市内各公民館などに「提言箱」を設置していますので、そちらもご利用ください。なお、直接回答が必要な場合は、住所、氏名、連絡先を必ず明記してください。

■申し込み先 〒756-8601 山陽小野田市役所 広報広聴課  
(FAX) 83-9336 (E-mail) mail@city.sanyo-onoda.lg.jp

## 質問 「急病時の保育について」

子どもが急に病気になって、保育園で預かってもらえません。仕事を休むこともできず、困っています。なにかいい方法はありませんか？

(28歳 女性)

## お答えします 担当課 児童福祉課 (☎82-1141)

お子さんが急病でお困りのとき、お子さんを預かり保育するサービスがあります。山陽小野田市が委託し、2か所で実施しているもので、小児科医師の管理のもとで預かりますので安心です。ぜひご利用ください。

利用にあたっては、事前の登録が必要ですが、まずは、お電話で各施設とご相談ください。なお、定員等の事情によりお預かりできない場合もありますのでご了承ください。

## 【乳幼児健康支援一時預かり事業】

■対象 0歳～小学3年生

■登録料金 1,000円

■利用料金 1日2,000円

■実施施設

### ◆小野田病児ケアハウス

(住吉本町一丁目3番24号 ☎81-0434)

○定員 4人

○保育時間 月曜日～金曜日 8:00～18:00  
土曜日 8:00～14:00

### ◆病児ケアハウスキッズあさひ

(殿町三 ☎71-0148)

○定員 4人

○保育時間 月曜日～金曜日 8:30～18:00  
土曜日 8:30～13:00

※登録は、実施施設または児童福祉課でおこなってください。

## えがおがいちばん!!



ほりさわ じゅんと  
**堀澤 純人くん (3か月)**

『純粹、純真な子どもに育ちますように。お兄ちゃん、お姉ちゃんと仲良くね!』(新有帆町)



## お子さんの写真を募集します

■対象 赤ちゃんから小学校入学前のお子さん  
■申込方法 写真(フィルム・デジタルどちらでも可)を市役所広報広聴課広報係にご持参ください。ただし、携帯電話で撮影したものは画像解像度が低くきれいな印刷ができませんので、お断りさせていただきます。

■掲載 広報「さんようおのだ」毎月1日号  
※申込多数の場合は掲載が遅れる場合があります

■問い合わせ・申込先

広報広聴課広報係 (☎82-1133)



## 編集室のひとりごと

いつもは本文記事が一段落した、すがすがしい解放感の中で、結構短時間で書き上げてしまうこの「編集室のひとりごと」ですが、今回は、全く話題が思いつかず…本文記事に関してもふだんに比べ筆の進みが悪かったのですが…夏の疲れが残っているのか、はたまた××歳の台が近づいてきているサインなのか、原因は定かではありませんが、ともかく、「書けない、書けない」と最後までぶつぶつ言い続けた10月1日号でした…頭の中に浮かんでくる色々な単語をつなぎあわせ、

文章を作ってみては「これじゃダメだな」と一人苦笑しつつ、再び思考の袋小路へ…目を開けたら広報ができあがっているおまじないでもあればと他力本願までいってしまうと決まって浮かんでくる座右の銘?は「苦しみつつ なお働け 安住を求めぬ」…愛読書の最後に書かれている印象深い一言が私を現実連れ戻し、気を取りなおして、もうひと頑張り…でもその前に、やっぱりあの本何度読んでも面白いなあとお棚に手が伸びて…秋の長夜は更けていくのでした…(くろ)

「広報さんようおのだ」2006/10/1 -21-

「第3回 現代ガラス展 in 山陽小野田」 前売入場券発売中!!

岡きさらガラス未来館 (☎88-0064)

■販売場所: 小野田サンパーク 公民館、図書館など



# 第3回 現代ガラス展 in 山陽小野田

10/13  
(金)

10/31  
(火)

10:00 ~ 18:30  
(入館は18:00まで)

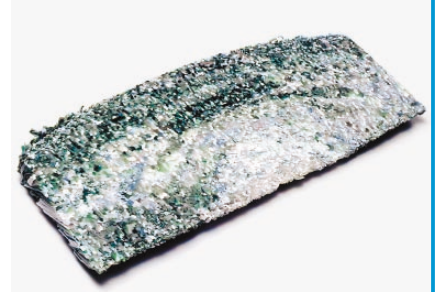
～ガラスの魅力に触れてみませんか～

## ■ところ きらら交流館

■入場料 (高校生以下無料) 前売券: 300円 / 当日券: 500円

■前売券販売所 きららガラス未来館, 社会教育課, 総合事務所, 文化会館, きらら交流館, 中央図書館, 厚狭図書館, 市民館, 各公民館, 埴生支所, 公園通出張所, 小野田サンパーク など

■問い合わせ先 現代ガラス展実行委員会事務局  
(きららガラス未来館内 ☎ 88-0064)



11/26  
(日)

## 市民文化講演会

開場: 13:00 開演: 13:30

■講師 **デューク更家** (ウォーキングドクター)

■演題 「美しく歩いて健康に  
トーキング&ウォーキング」

■ところ 市民館

■聴講料 1,000円 (全席自由)

■聴講券販売所 市民館, 文化会館, 社会教育課, 市民活動推進課, 総合事務所, 市内各公民館, 中央図書館, きらら交流館, 南支所, 埴生支所, 公園通出張所, 小野田サンパーク, 良文堂書店, 山田たばこ店, 喫茶エリーゼ, 佐々木書店, 平中スポーツ, みどりや, 村谷茶店, 宇部井筒屋

■問い合わせ先 社会教育課 (☎ 82-1204)



### 【プロフィール】

気功, 武道, ヨガ, バレエなどあらゆる健康法の長所を取り入れた独自の“ウォーキングエクササイズスタイル”を確立。細胞から活性化させ, 健康で美しく体を作り変える歩き方を考案し, 全国各地で開催される「美しい歩き方セミナー」やトークショーが女性を中心に人気を集める。「1メートルウォーキングダイエット」など著書も多数あり, ベストセラーとなっている。

## 今月のおすすめ料理

【1人分栄養価】エネルギー 200kcal / たんぱく質 14.6g / 脂質 10.5g / 塩分 1.2g

### 「根菜バーグ野菜あんかけ」

～歯ごたえのある根菜を使った  
ヘルシーハンバーグ～



■保健センター監修  
■山陽小野田市食生活改善推進協議会  
(埴生校区担当)

### 材料 (4人分)

焼き豆腐	200g
れんこん	30g
山芋	30g
長ねぎ	1/2本
とろけるチーズ	30g
鶏ミンチ	120g
塩・こしょう	少々
←スキムミルク	大さじ2
a 小麦粉・しょう油・みそ	各小さじ2ずつ
←だし汁	200cc
b 酒・みりん・薄口しょうゆ	各小さじ1/2
しょうが汁	各小さじ1/2
片栗粉・水	各大さじ1/2
にんじん	20g
バター	大さじ1
えのき茸	20g
みつば	10g

### 作り方

- ①焼き豆腐はザルにあげ, 水切りしておく。山芋, 長ねぎは粗くみじん切りにし, とろけるチーズも5mmくらいに刻む。
- ②にんじんは千切り, えのきとみつばは3cmの長さに切る(あんかけ用)。
- ③ボウルに鶏ミンチを入れ, 塩・こしょうをして粘りがでるまでこねる。豆腐を崩しながら加え a を加えさらにこねる。そこに切った野菜とチーズを混ぜ, 1人2個ずつ成型する。
- ④フライパンにバターを熱し, ③を入れて中火で表面を焼いたら弱火にし, 蓋をして焦げないように両面を焼く。
- ⑤小鍋にだし汁を入れ, にんじん, えのき, みつばを入れ煮る。b の調味料を加え味を調える。水とき片栗粉でとろみをつけハンバーグにかける。



ひとりで悩まずに, 気軽に相談してください (いじめ, 不登校, 友人関係, 家族関係, 性の悩み, 異性問題, 子育て等)  
受付日時 毎週月～金 8:30 ~ 17:00 (土・日・祝日は留守番電話対応)

☎ 84-2000

✉ youngtel@city.sanyo-onoda.lg.jp