



ねたろうぜき そすいひやくせん  
【厚狭川の寝太郎堰 「疏水百選」 に選ばれる】

農林水産省が認定する「疏水百選」に、本市の「寝太郎堰」が選ばれました。疏水とは「<sup>かんがい</sup>灌漑や給水などのために切り開いた水路、または切り開く行為そのもの」をさす言葉。荒れ地を切り開き美田に変えたという有名な寝太郎伝説を今に伝えるこの堰は、今日も田畑に水を送りつづけています。

No.023  
広報  
2006/03/01

# さんようおのだ

<http://www.city.sanyo-onoda.lg.jp>

目次	2	合併一周年記念「市民ふれあいの集い」	16	休日応急医・各種相談の日程
	3	利用してみませんか「出前講座」	17	3月のカレンダー
	4	人事行政の運営等の状況をお知らせします	18	まるごとウォッチング
	7	市長から市民のみなさんへ	19	「元気いっぱい」「夢いっぱい」
	8	情報ひろば 【基本構想審議会委員を公募します】 【青年の家が休館となります】 【狂犬病予防注射の日程】 など	20	ふるさと通信, ところ, 理大つうしん
			21	市政Q & A, えがおがいちばん など
			裏	椿まつり, サッカーフェスティバル おすすめ料理

●発行 / 山陽小野田市 〒756-8601 山陽小野田市日の出一丁目1-1(☎82-1111 総合案内)  
●編集 / 企画広報課 (☎82-1133 ki-kouhou@city.sanyo-onoda.lg.jp) ※再生紙利用

合併一周年記念

# 市民ふれあいの集い

～ひとつのまち 明日へ そして未来へ羽ばたく日～

とき

3月21日(祝)

午前10時から

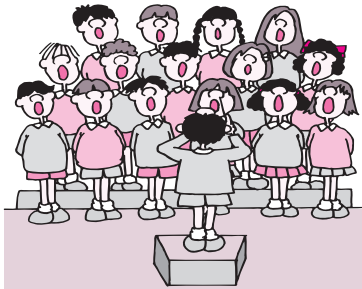
ところ

山陽小野田市文化会館

(JR厚狭駅新幹線口)

## 《式典》10:00～11:00

オープニング(本山太鼓)  
式典  
市旗の披露(表彰)  
「市の木」・「市の花」の発表  
「山陽小野田音頭」の発表



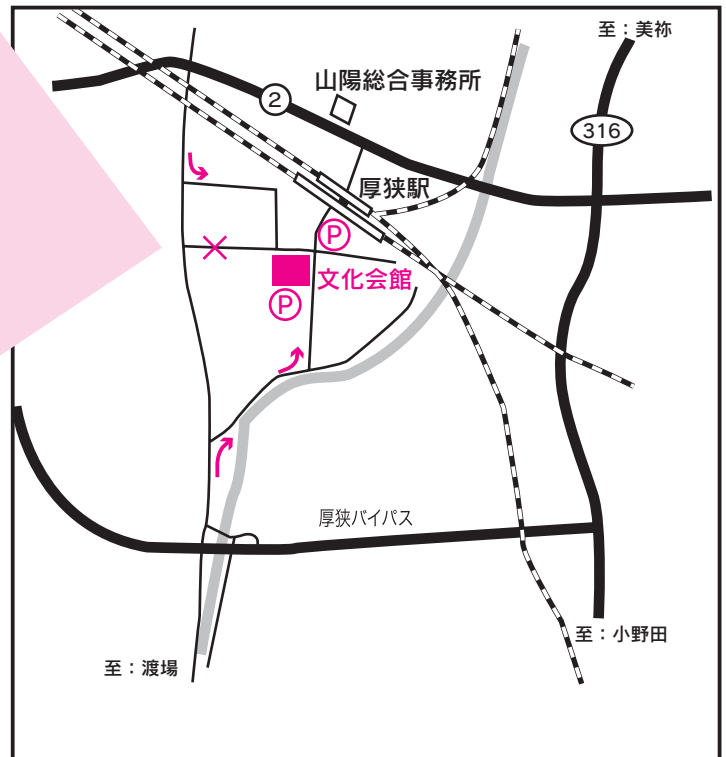
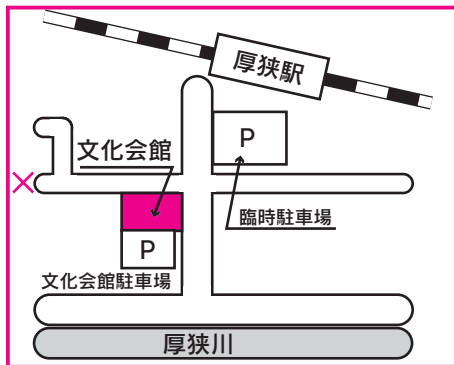
## 《アトラクション》11:00～12:40

ジャズダンス(NETAROUキッズ)  
ピアノ演奏(矢嶋由紀子)  
合唱(山陽小野田少年少女合唱団)  
ミニコンサート(バリトン歌手・河野克典)  
フィナーレ(大合唱)

## 《屋外催事》9:30～14:30

**地産地消フェア** 山陽小野田の特産品や地元農産物などを販売します。

**各種バザー** うどん、ポップコーン、ジュースなどいろいろなバザーがあります。



▲文化会館周辺地図

## お知らせ

- 駐車場は文化会館のほか、臨時駐車場も用意していますのでご利用ください。
- JR厚狭駅のご協力により、当日は無料で駅構内が通行できます。(21日の9時から18時まで、改札口付近で無料通行券を受け取ってください。)
- 厚狭駅前商店会主催の「第8回おひなさまめぐり」が3月1日から21日まで厚狭駅前商店街で行われています。21日の最終日には抹茶やぜんざいコーナーが設けられますので、併せてお立ち寄りください。

■問い合わせ先 総務課 (☎82-1121)



利用してみませんか



# 出前講座

「市の業務内容が知りたい」「市の課題について教えてほしい」という団体のところへ職員が出向いて説明を行う“出前講座”。広報 12 月 1 日号でお知らせしたところ、各種団体からご利用いただくようになりました。2 月 11 日、埴生地区の中村公会堂で行われた出前講座におじゃましました。



出前講座の様子



中村福祉の輪づくり推進協議会  
会長 田中松男さん

広報で紹介された記事を見て、出前講座を申し込みました。保健師さんから実際に話を聞いて、毎日の暮らしの中で自分たち一人ひとりが健康管理を行うことが大切なのだと、改めて感じました。

「中村福祉の輪づくり推進協議会」の約 60 人が参加して開かれた「中村地区福祉懇話会」の中で、出前講座が行われました。市から出向いた保健師が、『健康寿命をのばしましょう』と題し、高齢期にかかりやすい病気の傾向や、いつまでも元気に暮らすためのポイ

ントについて話をしました。「健康寿命をのばすためには、転ばないこと、生活習慣病を予防することに気を配ってくださいね。」という保健師の言葉に、参加者は大きくうなずきながら耳を傾け、健康に対する知識を深めました。

## 講座

## メニュー

市政全般にわたる盛りだくさんのメニューをご用意しました。自治会や PTA などの集まりの機会にご利用してみませんか。

【問い合わせ・申込先】 市民活動推進課 (☎ 82-1134 / FAX 83-9336 / E-mail katsudou@city.sanyo-onoda.lg.jp)

生活	健康	市政
ゴミの分別・減量化について	医療費白書と健康増進について	情報公開と個人情報保護について
きれいにするっちゃ山陽小野田	なんでも健康相談	広報紙のつくり方
水道水のできるまで	生活習慣病予防の話	地籍調査ってなあに？
下水道について	聞いて得する！高脂血症	男女共同参画社会って
消費生活	糖尿病の予防	公職選挙法について
消費者啓発講座	糖尿病と糖尿病腎症について (全 2 回)	都市基盤整備
税金	血液サラサラ作戦	都市計画ってなに？
知って得する税金の話 (市・県民税)	がん予防	有帆川について
知って得する税金の話 (固定資産税)	骨粗しょう症の予防	厚狭川について
年金・保険	認知症の予防	道路について
国民健康保険制度について	感染症の予防	交通安全
高齢者の医療費について	タバコと健康	交通安全について
介護保険制度概要について	歯の健康	防災・救命
国民年金制度について	こころの健康づくり	防火講話
子ども	元気ママ応援します	救急講習
わがまちの子育て元気プラン	健康体操	防災について
子どもの病気とその予防	教育	ハザードマップ(災害予想地図)について
子どもの歯磨き指導	人権教育	オートレース
子どもの食事について	生涯学習や公民館について	オートレースって何？
福祉	青年の家ってどんなところ？	※利用は無料
高齢者福祉サービスの概要について	学びとふれあい、憩いの場「きらら交流館」	(ただし、会場借上料や備品使用料などは負担していただきます)
障害者福祉講座	文化振興について	

# 人事行政の運営等の状況をお知らせします (平成17年4月1日現在)

人事行政の公正性と透明性を高めることを目的に、市の職員任用、職員数、給与など、人事行政の運営等の状況について市民のみなさんにお知らせします。なお、平成16年度の数字については、旧小野田市と旧山陽町の合計等により掲載しています。

詳細な内容については、市のホームページ (<http://www.city.sanyo-onoda.lg.jp/>) に掲載しています。

## 職員の任免および職員数に関する状況

### ●採用 (平成16年4月2日～平成17年4月1日:人)

区分	試験	選考	計
	看護師等		
医療職	1	6	7
計	1	6	7

### ●退職 (平成16年度:人)

区分	定年退職	勸奨退職	普通退職	計
一般行政職等	12	1	2	15
医療職	1	2	8	11
技能労務職	3		1	4
消防職	1			1
水道	2			2
計	19	3	11	33

### ●再任用 (平成16年4月2日～平成17年4月1日:人)

区分	再任用		計
		更新	
一般行政職等	5	2	5
医療職	2	1	2
技能労務職	4	3	4
計	11	6	11

### ●部門別職員数の状況および主な増減理由 (各年度4月1日現在:人)

部門		16年度	17年度	増減	主な増減理由
一般行政	議会	9	7	-2	
	総務企画	120	117	-3	
	税務	34	34	0	
	民生	89	91	2	
	衛生	88	84	-4	
	労働	2	3	1	
	農林水産	31	26	-5	
	商工	8	8	0	
	土木	52	51	-1	
	小計	433	421	-12	
特別行政	教育	130	144	14	
	消防	121	109	-12	
	小計	251	253	2	
公営企業等	病院	314	297	-17	
	水道	67	65	-2	
	下水道	28	27	-1	
	その他	35	29	-6	
	小計	444	418	-26	
合計		1,128 [1,239]	1,092 [1,114]	-36 [-125]	

※職員数は一般職に属する職員数で、休職者、派遣者等を含みます。また、[ ]内は条例定数の合計です。

## 職員の給与等の状況

### ●人件費の状況 (普通会計決算)

区分	住民基本台帳人口 (16年度末)	歳出額 A	実質収支	人件費 B	人件費率 B/A
16年度	67,618人	27,726,632千円	581,503千円	6,096,808千円	22%

### ●職員給与費の状況 (普通会計予算)

区分	職員数 A	給与費			1人当たり給与費 B/A	
		給料	職員手当	期末・勤勉手当 計 B		
17年度	699人	2,938,082千円	491,430千円	1,179,039千円	4,608,551千円	6,593千円

### ●職員の平均年齢、平均給料月額および平均給与月額の状況

#### ①一般行政職

区分	平均年齢	平均給料月額	平均給与月額
山陽小野田市	44.3歳	369,311円	463,559円

#### ②技能労務職

区分	平均年齢	平均給料月額	平均給与月額
山陽小野田市	43.6歳	323,183円	355,490円

※1.「平均給料月額」とは、平成17年4月1日現在における各職種ごとの基本給の平均です。

2.「平均給与月額」とは、給料月額と毎月支払われる扶養手当、調整手当、住居手当、時間外手当などの諸手当の額を合計したものです。

### ●時間外勤務手当

支給実績 (平成16年度決算)	287,704千円
職員1人当たりの平均支給年額 (平成16年度決算)	350千円

※時間外勤務手当には、休日勤務手当および夜間勤務手当を含みます。

●職員の初任給の状況

区分	山陽小野田市		国		
	初任給	2年後の給料	初任給	2年後の給料	
一般行政職	大学卒	184,400円	198,600円	170,700円	184,400円
	高校卒	148,500円	160,200円	138,800円	148,500円
技能労務職	高校卒	143,300円	154,300円	-	-

●一般行政職の級別職員数

区分	標準的な職務内容	職員数	構成比
1級	係員	2人	0.5%
2級	係員	4人	1.0%
3級	係員	29人	7.0%
4級	係員	13人	3.1%
5級	係員	17人	4.1%
6級	係長, 主任	129人	31.3%
7級	課長補佐, 係長	116人	28.1%
8級	課長	77人	18.6%
9級	部長, 次長	26人	6.3%
合計		413人	100%

●職員の経験年数別・学歴別給与月額状況

区分	経験年数 10年	経験年数 15年	経験年数 20年	
一般行政職	大学卒	281,480円	333,620円	389,400円
	高校卒	235,700円	283,300円	310,900円
技能労務職	高校卒	230,950円	261,333円	310,900円

●期末・勤勉手当

山陽小野田市	国
1人当たり平均支給額(16年度) 1,696千円	-
(16年度支給割合) 期末手当 3.0月分 勤勉手当 1.4月分 (1.6月分) (0.7月分)	同左
(加算措置の状況) 職制上の段階, 職務の級等による加算措置 ・役職加算 5~20% ・管理職加算 15~25%	・役職加算 5~20% ・管理職加算 15~25%

※( )内は, 再任用職員にかかる支給割合です。

●退職手当

山陽小野田市	国
(支給率) 自己都合 勤続20年 21.00月分 勤続25年 33.75月分 勤続35年 47.50月分 最高限度額 59.28月分	勸奨・定年 27.30月分 42.12月分 59.28月分 59.28月分
その他の加算措置 定年前早期退職特例措置 (2~20%加算) 1人当たり平均支給額 6,009千円	同左 26,459千円

※1人当たり平均支給額は, 前年度に退職した職員に支給された平均額です。

●特殊勤務手当

支給実績 (16年度決算)	148,203千円
支給職員1人当たり平均支給年額 (16年度決算)	293,472円
職員全体に占める手当支給対象職員の割合 (17年度)	51.28%
手当の種類	24種類

●調整手当

支給実績 (16年度決算)	17,143千円		
支給対象職員1人当たり平均支給年額 (16年度決算)	714,292円		
支給対象職種	支給率	支給対象職員数	国の制度(支給率)
医師	10%	24人	10%

●その他の手当

手当名	内容および支給単価	国の制度との差異
扶養手当	○配偶者 13,500円 ○子・父母等2人まで 6,000円 (配偶者を扶養していない場合は1人目を6,500円) ○配偶者がいない場合, 扶養親族のうち1人 11,000円 ○その他 5,000円	同じ
通勤手当	○交通機関 運賃支給額に応じて支給 (最高限度月額55,000円) ○交通用具 (自動車等) 通勤距離に応じて支給 (最高限度月額21,500円)	○交通用具 最高支給限度額24,500円
住居手当	○借家 ・家賃22,000円以下 家賃から11,000円を控除した額 ・家賃22,000円超 家賃と22,000円の差額の1/2に11,000円を加算した額 (最高限度額27,000円) ○自宅 3,500円	○借家 家賃23,000円 控除12,000円 ○自宅 新築または購入の日から5年経過まで2,500円
管理職手当	管理, 監督の地位にある職員に支給 部長級, 次長級, 課長級職員に給料の7~9%を支給 課長補佐級職員 月額5,000円 係長級職員 月額3,000円	部課長, 出先機関の長等に給料の8~25%を支給
休日勤務手当	祝日法による休日等, 年末年始の休日等において正規の勤務時間に勤務した職員に支給 時間単価の35%増の額を支給 (年末年始の休日等は50%増)	年末年始の休日等35%増
宿日直手当	宿日直勤務をした職員に支給 勤務の内容, 時間に応じて4,200~20,000円	同じ
管理職員特別勤務手当	管理職手当を受ける職員が, 臨時または緊急の必要により週休日等に勤務した場合に支給 4,000~6,000円 (6時間超150/100を乗じた額)	同じ
夜間勤務手当	正規の勤務時間として, 深夜に勤務した職員に支給 時間単価の25%を支給	同じ



●特別職の報酬等の状況（平成 17 年 5 月 1 日現在）

区分		給料月額等	
給料	市長	863,550 円（909,000 円）	
報酬	議長	旧小野田市の議員	460,000 円
		旧山陽町の議員	328,000 円
	副議長	旧小野田市の議員	402,000 円
		旧山陽町の議員	272,000 円
	議員	旧小野田市の議員	370,000 円
旧山陽町の議員		245,000 円	

区分		給料月額等	
期末手当	市長	（平成 16 年分支給割合）4.4 月分	
	議長 副議長 議員	（平成 16 年分支給割合）3.3 月分	
	退職手当	市長	（算定方式）給料月額×在職月数×0.565 （支給時期）任期毎

※（）内は、平成 17 年 3 月 22 日から実施している給与等の減額措置を行う前の額です。

勤務条件、分限・懲戒、研修に関する状況

●一般職員の勤務時間

一週間の勤務時間	開始時刻	終了時刻	休憩時間	休息時間
40 時間	8:30	17:15	12:00～12:45	12:45～13:00 15:00～15:15

※公務の運営上の事情等により特別の形態によって勤務する必要のある職員の勤務時間については、任命権者が別に定めています。

●年次有給休暇

平成 16 年	平均使用日数	10.1 日
---------	--------	--------

●育児休業等

区分	育児休業取得者数	部分休業取得者数
男性職員		
女性職員	16 人	
	18 人	
計	16 人	
	18 人	

※上段は平成 16 年度に新たに取得した者、下段は平成 15 年度から平成 16 年度にかけて引き続いて取得している者の数です。

●介護休暇

区分	取得者数
男性職員	
女性職員	1 人
計	1 人

●分限処分者数（平成 16 年度）

処分事由	処分の種類	降任	免職	休職	降給	合計
勤務成績がよくない場合						
心身の故障の場合				7 人		7 人
職に必要な適格性を欠く場合						
職制、定数の改廃、予算の減少により廃職、過員を生じた場合						
刑事事件に関し起訴された場合						
条例で定める事由による場合						
合計				7 人		7 人

●懲戒処分者数（平成 16 年度）

処分事由	処分の種類	戒告	減給	停職	免職	合計
法令に違反した場合						
職務上の義務に違反または職務を怠った場合			1 人			1 人
全体の奉仕者たるにふさわしくない非行のあった場合						
合計			1 人			1 人

※ 1. 分限処分とは、勤務成績がよくない場合など一定の事由がある場合、地方公務員法第 28 条の規定に基づき、休職等の処分をすることです。  
2. 懲戒処分とは、法令に違反した場合などの事由がある場合、地方公務員法第 29 条の規定に基づき、戒告等の処分をすることです。

●研修の状況

対象者	研修名	回数	人数
一般行政職員	派遣研修	104 回	104 人

●勤務成績の評定の状況

職員の能力、実績、勤務態度等を各所属長が評価し、職員の昇任、異動等に当たっての参考資料として活用するとともに、自己申告制度を導入し、職員の現状や要望、抱える問題等をくみとり、公正で効率的な人事管理に努めています。

また、職員の意欲、士気の高揚や能力向上を図るため、国の公務員制度改革の動向も踏まえながら、新たな人事評価制度について検討を進めています。

■問い合わせ先

人事課（☎ 82-1124）

# 市長から 市民のみなさんへ



山陽小野田市長 白井 博文

## 20 「平成 18 年度予算案」と「市民ふれあいの集い」について

### 財政問題については 4月1日号でお知らせします

平成 18 年度予算案など今後の財政展望について、今回か次の 3 月 15 日号の広報紙において、市民のみなさんにその詳細をお伝えする予定にしておりました。しかし、予算編成の事務作業が大幅に遅れたために、3 月 2 日より開会する定例市議会には何とか 18 年度予算案を提出できたものの、以前このコラムでお話した“3 月中には財政問題について市民のみなさんにお知らせします”という約束を果たすことができそうにありません。このことについてまず最初におわび申し上げます。

しかしながら、果たして予算自体、組むことができるのかと不安視されていた平成 18 年度予算案は何とか形にすることができました。そして、その過程でその後、19、20 年度を乗り切れば、21 年度にはトンネルを出る寸前の外の明かりが見える状況になるのではないかという見通しも得ることができました。トンネルの出口までの確かな距離を把握することができたということです。その詳細については 4 月 1 日号で大きく紙面を割いてみなさんにお知らせする予定にしています。

かねてから予想していましたが、実際に予算案を組み上げてみると、平成 18 年度については市役所内部での切り詰めだけでなく、市民のみなさんにも大なり小なりの影響を及ぼすような事態となりました。多くの方が「厳しすぎる」とお感じになることと思いますが、暗いトンネルを一刻も早く抜け出すためにも、市民のみなさんに対しては、「申し訳ありませんが、勘弁してください」とただただ頭を下げるしかありません。慎重に検討し、市民生活への影響は最小限に食い止めたつもりですが、各種団体への補助金削減などにまで踏み込まざるをえなくなった状況をご理解いただき、ご協力をお願いしたいと思うのです。

先ほども触れましたが、今月中に山陽小野田市の今

後の財政の展望について整理し、4 月 1 日号で市民のみなさんにわかりやすくお伝えするつもりでいます。今しばらくお待ちください。また、この予算議案については 3 月 2 日から開催される市議会において審議されます。議会の冒頭にはその予算案に基づいて市長として新年度に望む基本的姿勢、重要課題について説明する施政方針演説を行います。その他にも住民投票条例などの重要議案も審議されます。是非とも多くの市民のみなさんに議場に足を運んでいただき、傍聴していただくことを希望します。

### 3月21日「市民ふれあいの集い」 たくさんの方のご来場をお待ちしております

最後に、以前もお話ししましたが、いよいよ目前に迫ってきた「市民ふれあいの集い」について触れさせていただきます。

2 ページに詳しいプログラムを掲載しました。市内出身のバリトン歌手のコンサートやピアニストの演奏、少年少女合唱団や NETAROU キッズなどの子どもたちの元気いっぱいステージ、山陽小野田音頭の披露など、盛りだくさんのメニューが出そろいました。会館の外も、各種団体のご協力により、当初の予定をはるかに超えるテントが出店され、にぎわいに一役買ってくれることでしょう。今から 3 月 21 日が楽しみでなりません。できるだけセレモニー的なものをやめて、みなさんが気楽に楽しめる内容にしたつもりです。たくさんの方に来場いただき、一人でも多くの方とともに合併一周年の喜びを分かちあいたいと思います。3 月 21 日、文化会館でお待ちしています。

**3月の  
市政説明会**

3月12日(日) 出合公民館  
3月26日(日) 有帆公民館

※19:00から 1時間30分程度です

**3・4月の  
対話の日**

3月23日(木) 不動寺原公会堂  
4月27日(木) 旦西自治会館

※19:00から 1時間30分程度です

## 健康だより

保健センター ☎84-1220  
山陽保健センター ☎71-1814

### 乳児健康診査

(母子健康手帳・乳児健康診査票持参)  
◇対象 生後1・3・7か月児  
※各医療機関にお問い合わせのうえ、  
受診してください。

あさひクリニック ☎71-0148 (要予約)	水・土曜日 14:00~15:00
砂川小児科医院 ☎83-8185	月~土曜日 10:30~11:00 火 14:00~16:00
たかはし小児科医院 ☎81-5181	火曜日 14:00~15:00
野原小児科医院 ☎83-4854 (要予約)	月・火・木曜日 14:00~15:00
山口労災病院小児科 ☎83-2881	火・木曜日 13:30~14:00
吉武医院 ☎72-1110 (要予約)	火・木曜日 11:00~12:00
吉武内科クリニック ☎73-0095 (要予約)	月・火・水・金曜日 16:00~17:00
小野田市民病院小児科 ☎83-2355	木曜日 13:30~15:00
山陽市民病院小児科 ☎72-1121	月・水・金曜日 10:00~11:00

### 育児学級

(母子健康手帳持参)  
◇対象 生後3か月~8か月の乳  
児と保護者  
◇とき 3月17日(金)13:15~15:30  
◇内容 講話「子どもの病気とそ  
の予防」、離乳食講話、試食  
◇ところ・申込先  
保健センター

### すくすく相談

(母子健康手帳持参)  
■保健センター  
○とき 3月16日(木)  
■山陽保健センター  
○とき 3月9日(木)  
◇対象 乳幼児  
◇受付時間 9:00~11:00  
◇内容 乳幼児の身体計測、育児  
相談・栄養相談

### 1歳6か月児健康診査

(母子健康手帳・問診票持参)  
(受付時間 13:30~14:30)  
■小野田地区在住の幼児  
○対象 平成16年9月生まれの幼  
児と未診査児  
○とき 3月10日(金)  
○ところ 保健センター  
※歯をきれいにしておきましょう。

### 3歳児健康診査

(母子健康手帳・問診票持参)  
(受付時間 13:00~14:30)  
■小野田地区在住の幼児  
○対象 平成15年3月生まれの幼  
児と未診査児  
○とき 3月24日(金)  
○ところ 保健センター  
※歯をきれいにしておきましょう。尿  
検査もあります。また、目と耳の  
検査は家庭で行ってきてください。

### すくすくベビーサークル

◇対象 0歳~1歳3か月児の母親  
◇とき 3月16日(木)10:00~11:30  
◇内容 牛乳パックのいす  
◇持参するもの 牛乳パックの空き箱  
◇ところ 保健センター

### 先輩ママと話してみませんか

◇対象 妊婦  
◇とき 3月17日(金)14:30~15:30  
◇内容 赤ちゃんのお世話体験、  
先輩ママとの情報交換  
◇ところ・申込先 保健センター

### ポリオ予防接種

◇対象 生後3か月~90か月未満  
の乳幼児(6週間以上の間隔で2  
回接種)または昭和50年~52  
年生まれの人  
◇とき 4月1日(出)~5月13日(出)  
※医療機関への予約が必要です。  
◇接種医療機関 山陽小野田市・宇  
部市の小児科(かかりつけ医に  
ご相談ください。)  
◇費用 乳幼児は無料、昭和50年  
~52年生まれの人是有料  
◇持参するもの  
母子健康手帳・予防接種予診票  
◇問い合わせ先  
保健センター・山陽保健センター

### ジフテリア・破傷風の二種混合 予防接種はお済みですか?

現在、児童・生徒の予防接種率が  
大変低い状況です。病気を予防する  
ためには予防接種が有効です。二種  
混合は、乳幼児期に受ける三種混合  
の追加接種として行っています。**小  
学校卒業までに二種混合を済ませま  
しょう。**対象年齢(11歳~12歳)  
を過ぎると、費用が自己負担になり  
ます。また、予防接種の効果を高め、  
副反応を減らすためにも対象年齢内  
に受けましょう。

あさひクリニック ☎71-0148 (要予約)	水・土曜日 15:00~17:00
砂川小児科医院 ☎83-8185	月~土曜日 10:30~11:00 月・火・水・金曜日 14:00~15:00 土曜日 13:00~14:00
たかはし小児科医院 ☎81-5181	月・水曜日 14:00~15:00
野原小児科医院 ☎83-4854 (要予約)	月・火・木曜日 14:00~15:00 金曜日 10:00~11:00
山口労災病院小児科 ☎83-2881	水曜日 13:30~14:30
吉武医院 ☎72-1110 (要予約)	火・木曜日 14:00~17:00
吉武内科クリニック ☎73-0095 (要予約)	月・火・水・金曜日 14:30~16:00
小野田市民病院小児科 ☎83-2355	月・水曜日 13:30~15:00
山陽市民病院小児科 ☎72-1121	月・水・金曜日 10:00~11:00

◇問い合わせ先  
保健センター・山陽保健センター

### 子ども予防接種週間

通常の診療時間に予防接種が受  
けにくい人に対して、土曜日、日  
曜日、平日の夜間(18時ごろ~20時  
ごろ)に予防接種を行うとともに、  
種々の予防接種の相談に応じます。  
4月からの入園・入学に備えて、必  
要な予防接種を済ませ、病気を未  
然に防ぎましょう。実施医療機関・  
実施時間等については、保健セン  
ターもしくはかかりつけ医にお問  
い合せください。  
◇対象 被接種対象者(特に麻し  
ん・風しん)  
◇とき 3月1日(水)~7日(火)  
◇問い合わせ先 保健センター



## 体すっきり！ニコニコ体操

◇日程 (9:30～11:00)

3月 8日(水)	赤崎公民館
3月15日(水)	有帆公民館
3月27日(月)	高泊公民館
3月28日(火)	本山公民館

◇内容 血圧・体脂肪測定, 転倒予防体操, リズム体操ほか  
※健康手帳, 運動可能な服装をご用意ください。

## 健康体操

◇とき 3月7日(火)10:00～11:30

◇内容 リズム体操

◇ところ 保健センター

※健康手帳, 運動可能な服装をご用意ください。

## 認知症老人を支える家族の集い

日ごろの介護についての悩み, 疑問などを一緒に話し合ってみませんか。(介護をうける方ご本人の参加, 送迎を希望する場合は事前にご連絡ください。)

◇とき 3月14日(火)13:30～15:30

◇ところ・問い合わせ先

山陽総合福祉センター(☎72-1813)

## いきいき水中運動教室

◇対象 55歳～69歳の市内在住の水中歩行が可能な人で原則全回参加できる人。(過去に参加した人は除く)

◇とき 4月14日(金)～7月7日(金)  
(毎週月・金曜日) 9:30～10:30

※1回目は4月14日(金)9:00～11:30  
(開講式)

◇ところ 小野田スイミングクラブおよびスポーツコアアルファ

◇内容 健康チェック, 水中運動, ストレッチほか

◇費用 1,500円(送迎希望者は別途費用がかかります。)

◇定員 40人(応募者多数の場合は抽選)

◇申込期限 3月31日(金)(必着)

◇申込方法 ハガキに住所, 氏名, 生年月日, 電話番号を記入し申し込んでください。(FAXも可)

◇問い合わせ・申込先 〒756-0808  
山陽小野田市旭町  
保健センター (FAX84-3632)

## 募集・試験

### きらら交流館管理人募集

◇対象 市内在住の20歳以上の人

◇主な業務内容 夜間(17:00～23:00)の男性風呂巡回などの施設運営管理および受付, 宿泊者がいる場合の宿直(23:00～8:45)など

◇委託金額

夜間(17:00～23:00) 4,937円/日

宿直(23:00～8:45) 4,200円/日

◇申込期限 3月18日(土)

◇申込方法 履歴書(要写真)を持参してください。(月曜日は除く)

◇選考方法 面接

※日程等詳細は申込者に後日連絡します。

◇問い合わせ・申込先

山陽小野田市焼野海岸

きらら交流館 (☎88-0200)

### 山陽小野田市民まつり (仮称) 実行委員の募集

新しく創造する「市民まつり」の企画・運営にあたる実行委員会の第1回目を開催します。高校生以上の方の当日の飛び入り参加も歓迎します。

あなたのアイデアと行動力で一緒にまつりを盛り上げましょう。

◇とき 3月13日(月)19:00～

◇ところ 市役所3階第2委員会室

◇問い合わせ先

商工労働課 (☎82-1151)

### シルバー人材センター会員募集

今まで培ってきた技術・技能・経験を地域のために役立ててみませんか。市内在住の概ね60歳以上の人で, 健康で働く意欲のある人を探しています。

特に, 女性会員を募集しています。

◇仕事内容 庭木の剪定・除草作業・大工仕事・あて名書き・掃除など  
※毎月第3金曜日9時30分からセンターで入会説明会を開催しています。

◇問い合わせ先

山陽小野田市シルバー人材センター  
(☎84-0448)

## 国立大学法人等職員採用試験

中国・四国地区国立大学法人等職員採用試験の試験案内の配布が始まりました。

◇対象 昭和52年4月2日～昭和62年4月1日生まれの人

◇受付期間 4月1日(土)～10日(月)

◇1次試験日 5月21日(日)

※詳しくはお問い合わせください。

◇問い合わせ先

中国・四国地区国立大学法人等職員採用試験実施委員会採用試験事務室 (☎082-424-5616)

## 国家公務員採用試験

■I種

昭和48年4月2日～昭和60年4月1日生まれの人, または次の⑦に該当する人

■国税専門官

昭和54年4月2日～昭和60年4月1日生まれの人, または次の⑦に該当する人

■労働基準監督官

昭和52年4月2日～昭和60年4月1日生まれの人, または次の⑦に該当する人

■II種・法務教官

昭和52年4月2日～昭和60年4月1日生まれの人, または次の⑦に該当する人

■海上保安学校学生(特別)

昭和57年4月2日以降生まれで○高校卒(平成18年9月までに卒業見込みを含む)の人等

○中等教育学校卒(平成18年9月までに卒業見込みを含む)の人等

○高専の第3学年の課程修了の人

⑦昭和60年4月2日以降生まれで大学卒(平成19年3月までに卒業見込みを含む)の人等

⑧昭和60年4月2日以降生まれで短大・高専卒(平成19年3月までに卒業見込みを含む)の人等

◇受付期間

■I種・海上保安学校学生(特別)

4月3日(月)～10日(月)

■II種 4月14日(金)～25日(火)

■その他 4月3日(月)～14日(金)

※詳しくはお問い合わせください。

◇問い合わせ先 人事院中国事務局  
(☎082-228-1183)

**パソコン・ワード講座(予定)**

- ◇**対象** 16歳以上でパソコンソフト・ワードの基本を習得しようとする人で、キーボード基本操作のできる人(在職者等)
- ◇**とき** 4月11日(火)～5月9日(火)  
毎週火・金曜日 18:00～21:00
- ◇**内容** 起動と入力方法・ビジネス文書作成・文書デザイン等
- ◇**費用** 7,000円(テキスト代等)
- ◇**定員** 20人(応募者多数の場合抽選)
- ◇**申込期限** 3月31日(金)(必着)
- ◇**申込方法** 往復ハガキに住所、氏名、電話番号、講座名、講座月(4月)を明記し送付
- ◇**ところ・問い合わせ・申込先**  
〒752-0922 下関市千鳥ヶ丘町21-3  
山口県立西部高等産業技術学校  
(☎0832-48-3505)

**お知らせ**

**就学援助制度の申請**

- 小・中学校に納める給食費や学用品費、修学旅行費などの支出が経済的に困難な保護者で、認定基準に該当する人を対象とした援助制度があります。
- ◇**申込期限** 4月28日(金)
  - ◇**申込方法** 学校教育課、教委山陽分局、南支所、公園通出張所、埴生支所、厚陽出張所に備え付けの申請書を提出
  - ◇**問い合わせ・申込先**  
学校教育課(☎82-1202)  
教委山陽分局(☎71-1612)

**固定資産税の縦覧**

- ◇**期間** 4月3日(月)～5月31日(水)  
8:30～17:15(土・日・祝日を除く)
- ◇**場所**  
税務課固定資産税係、山陽総合事務所、埴生支所
- ◇**対象者**  
市内の土地・家屋の固定資産税の納税者(代理人の場合は委任状が必要)
- ※借地・借家人などが閲覧する場合には、「賃貸借契約書」等の権利関係を示す書類が必要
- ◇**持参するもの** 本人確認ができるもの(免許証・保険証等)
- ◇**問い合わせ先**  
税務課固定資産税係(☎82-1127)

**地籍調査を行います**

平成18年度は、北竜王町、南竜王町、えびす町、港町、古開作団地、第二古開作、水神町、西の浜第一、西の浜第二の全部および大正町、東公園通、セメント町第一、南若山、古開作、新沖、西の浜東区、波瀬の崎、松角の一部1.02km<sup>2</sup>を調査します。この調査地域内に土地を所有している人は、説明会に出席してください。

◇**説明会日程(いずれも19:00～)**

とき	ところ
3月15日(水)	須恵福祉会館
3月16日(木)・17日(金)	須恵公民館
3月20日(月)	労働会館
3月22日(水)・23日(木)・24日(金)	赤崎福祉会館

- ◇**問い合わせ先**  
地籍調査課(☎82-1154)

**市民交通災害共済**

- ◇**対象** 市内在住または在職の人とその家族(学生は市外在住も可)
- ◇**保障額**

死亡	交通死亡事故	1,000,000円
入院	1日につき(180日限度)	1,000円
通院	10日以内	7,000円
	11日以上	9,000円
	21日以上	12,000円
	31日から10日増すごとに5,000円を加算。最高91日以上	47,000円

- ◇**掛金** 1人につき年額520円  
※途中加入の場合は月額45円の月割りです。

- ◇**共済期間**  
平成18年4月1日～平成19年3月31日  
※途中加入の場合は加入申込日の翌日から平成19年3月31日まで

- ◇**申込方法**  
申込用紙に必要事項を記入し掛金を添えて総務課、山陽総合事務所、南支所、公園通出張所、埴生支所、厚陽出張所のいずれかに提出

- ◇**問い合わせ先**  
総務課防災交通係(☎82-1122)

**指定給水装置工事事業者の指定**

平成18年2月15日付けで次の業者を市水道局指定給水装置工事業者に指定しました。

**有限会社 にここ**

下関市長府中浜町3番11号  
(☎0832-41-2525)

**「基本構想審議会委員」を公募します**

市の基本構想、基本計画の策定に関して調査・審議し、市長に答申する審議会です。

- 【**募集人員**】 6人(応募多数の場合は抽選)
- 【**応募要件**】 20歳以上の市民(本市の他の審議会委員、市職員および市議会議員は除く。)
- 【**任期**】 平成18年4月から答申をする日まで(約1年半・5回程度開催予定)
- 【**応募方法**】 専用の応募用紙に必要事項を記入し、期日までに提出してください。郵便、FAX、E-mailで

も構いません。なお、応募用紙は市役所2階企画広報課、1階市民活動推進課、南支所、公園通出張所、総合事務所2階総務課、埴生支所、厚陽出張所にあります。また、市のホームページからもダウンロードできます。(http://www.city.sanyo-onoda.lg.jp)

- 【**提出期限**】 3月20日(月)(郵送の場合は、当日消印有効)

- 【**その他**】 提出書類は返却しません。

【**問い合わせ・提出先**】

〒756-8601 山陽小野田市日の出一丁目1番1号  
企画広報課(☎82-1130 FAX 83-2604)  
E-mail: kikaku@city.sanyo-onoda.lg.jp

## ソフトボールチームの登録

- ◇対象 市内在住または在職の社会人チーム
- ※学生・生徒・女性を除く
- ◇登録料 17,000円
- ◇受付期限 3月20日(月)
- ◇問い合わせ先  
体育協会事務局  
(☎84-2430 市民体育館内)



## 観光施設めぐりバスツアー

山陽小野田観光協会では、市内の観光施設を知っていただくためにバスツアーを開催します。

- ◇とき 3月18日(土)
- ◇行程  
市役所 9:00 → 山陽総合事務所 9:20 → 花の海(いちご狩り) → 浜のてんぷら屋 → 寝太郎堰(疏水百選) → 山口ワイナリー → いこいの村江汐(昼食) → 歴史民俗資料館 → 小野田セメント徳利窯 → きらガラス未来館 → 市役所 15:10 → 山陽総合事務所 15:30
- ◇費用  
大人 1,000円(中学生以上),  
小人 500円(小学生以下)
- ※当日持参してください。
- ◇定員 40人(先着順)
- ◇申込方法  
電話で申し込んでください。
- ◇問い合わせ・申込先  
山陽小野田観光協会事務局  
(☎82-1151 商工労働課内)

## 春の市民ハイキング

- ◇とき 3月26日(日)(雨天中止)
- ◇ところ  
瀬戸大將軍山 486.2m(下松市)
- ◇難易度 一般向き
- ◇定員 100人(先着順)
- ◇費用 大人 1,200円(中学生以上), 小人 600円
- ◇行程  
○1号車(赤崎公民館 8:30 → 公園通り 8:40 → 硫酸町バス停 8:45 → 市役所)  
○2号車(青年の家 8:30 → 山陽総合事務所 8:45 → 市役所)  
市役所 9:00 → 登山口 11:00 → 山頂(昼食) 12:30 ~ 13:30  
登山口 15:00 → 市内着 17:00 → 赤崎公民館, 青年の家
- ※履物は運動靴, 軽登山靴
- ※荷物は手に持たずに肩に掛ける
- ※弁当, 着替え, 雨具, タオル, 水筒は各自で準備
- ◇申込開始 3月6日(月) ~
- ※定員になり次第締め切ります。
- ◇申込方法 申込用紙に住所・氏名・年齢を記入し参加料を添えて申し込んでください。
- ◇申込先 体育振興課, 市民活動推進課, 教委山陽分局, 南支所, 青年の家
- ◇問い合わせ先  
体育振興課(☎84-2430)



## ジュニアゴルフ講習会 参加者募集

- ◇対象 市内の小学生(4年生から)・中学生(原則1・2年生)
- ◇とき 3月28日(火) 9:00 ~ 15:00
- ◇ところ  
プレジデントカントリー倶楽部山陽
- ◇内容 ゴルフ競技について(ビデオ等), 打ち直し練習, パター練習, ラウンドレッスン(初心者は除く)
- ◇費用 1,000円(当日徴収します)
- ◇定員 30人(先着順)
- ◇申込方法 教委山陽分局, 青年の家, 市内各小・中学校, 各公民館, プレジデントカントリー倶楽部山陽, 山陽国際ゴルフクラブ, 朝陽カントリークラブ, 厚狭ゴルフ倶楽部に備え付けの申込用紙に記入し提出(郵送・FAXも可)
- ◇申込期限 3月15日(水)(必着)
- ◇問い合わせ・申込先  
〒757-8634  
山陽小野田市大字鴨庄94番地  
教委山陽分局  
(☎71-1612 FAX73-1879)

## 訂正とお詫び

2月15日号4ページでお知らせした厚狭税務署個人課税部門の電話番号に誤りがありました。正しくは、次のとおりです。訂正してお詫びします。  
厚狭税務署個人課税部門  
(☎72-0162)

## 市のホームページに広告を掲載してみませんか

山陽小野田市のホームページは、月間約2万件のアクセスがあります。企業や商品のPRにいかがでしょうか。

- 掲載期間 1か月単位で掲載。(更新は可)
- 規格 サイズは縦60ピクセル, 横160ピクセル
- 広告掲載料 月額2万円(1枠)
- ▶掲載基準など詳しくは市ホームページをご覧ください。  
([http://www.city.sanyo-onoda.lg.jp/ad/ad\\_hp.htm](http://www.city.sanyo-onoda.lg.jp/ad/ad_hp.htm))
- 問い合わせ・申込先  
企画広報課広報係(☎82-1133)

## 青年の家が休館となります

青年の家研修棟が老朽化により、研修施設としての安全性の維持が困難となりましたので、**4月1日から当分の間休館します。**

天文館は当面利用できますが、事前に予約が必要です。

(助)山陽スポーツ協会の体育施設(体育館, 運動広場, テニスコート)は、従来どおり利用できます。

- 問い合わせ先  
青年の家(☎76-1688)



# 施設ガイド

**きららガラス未来館**  
☎ 88-0064

●吹きガラス体験教室のお知らせ

ガラス体験希望者を募集しています。電話または館内備え付けの申込用紙で予約してください。小学生からでも体験でき、予約は1人から受け付けます。

■Aコース (2,550円)

10種類のサンプルの中から好きな形を選んで作ります。

■Bコース (3,550円)

自分でデザインしてオリジナルのグラスなどを作ります。

※コースは当日選べます。



◇とき 4月16日(日)・29日(祝)・30日(日)

○午前 9:00～12:00

○午後 13:30～16:30

※4月29日(祝)は午後のみ開催

◇募集定員

午前、午後ともに5人ずつ

●特別体験教室のお知らせ

体験内容は当日のお楽しみ!

◇とき 4月29日(祝) 9:00～11:00

※随時受付

◇料金 1,050円～3,550円(体験内容による)

◇申込み方法 当日、ご来館ください。  
※希望者多数の場合は、人数制限することがあります。

▶詳しくは、電話またはホームページをご覧ください。

([http://www.city.sanyo-onoda.lg.jp/glass/mnj\\_glass.htm](http://www.city.sanyo-onoda.lg.jp/glass/mnj_glass.htm))



## 竜王山オートキャンプ場

☎ 89-0055

●お知らせ

12月1日から2月28日まで宿泊利用を中止していましたが、3月1日から再開します。春休みの家族旅行や子ども会行事などにもぜひご利用ください。

●オートキャンプ場情報

～竜王山公園で春の訪れを感じてみませんか?～

オープンから5年、行楽シーズンには市内はもとより、県内外からも多くの家族連れやグループが訪れにぎわっています。

春の見どころは何といっても「1万本の桜」。オートキャンプ場から見上げる竜王山はまさに圧巻! デイキャンプはもちろん、宿泊利用なら夜桜も楽しめます。

その他にも竜王山周辺には各種の山野草が一斉に芽吹き、色とりどりの花が咲きますので、オートキャンプ場を起点に、自然観察を兼ねた竜王山ウォーキングはいかがでしょう。

▶施設のご予約はホームページでも受け付けています。

(<http://camp.city.sanyo-onoda.lg.jp/>)

## きらら交流館

☎ 88-0200

●休館日のお知らせ (3月)

3月6日・13日・20日・27日  
(毎週月曜日)

●「竜王山自然観察教室」参加者募集!!

◇とき 3月20日(月)・21日(祝)  
(1泊2日)

◇内容 竜王山の自然についての講義、竜王山での山菜取りやバードウォッチング

◇募集定員 小学生とその保護者20組(先着順)

◇費用 1組3,000円(大人1人、子ども1人)

※子どもが増える場合は1人につき1,400円追加

◇講師

笹尾克之さん(自然観察指導員)

◇申込み方法 電話または窓口で申し込んでください。

◇申込先 きらら交流館

▶詳しくはホームページまたは市内各公民館に置いている募集チラシをご覧ください。

([http://www.city.sanyo-onoda.lg.jp/kouryu/mnj\\_kouryu.htm](http://www.city.sanyo-onoda.lg.jp/kouryu/mnj_kouryu.htm))



広告

## 人のうごき (2月1日現在)

世帯	27,463 世帯	(+3)
男女	67,967 人	(-30)
男	32,078 人	(-35)
女	35,889 人	(+5)

※( )内は前月との比較

# スポーツ少年団の団員募集

入団希望者は、練習のある日になるべく早く各会場へ見学に行きまして申し込んでください。

少年団名	対象者	練習日	練習時間	練習会場	連絡先
武道館剣士クラブ	小1～小6	火・金	18:00～19:30	市武道館	相原久信 (☎83-2772)
山陽少年剣道 スポーツ教室	小1以上	月 水	17:00～	厚狭公民館 出合小学校体育館	保坂孝士 (☎72-1205)
武道館柔道	5歳～中学	月・水	18:30～20:00	市武道館	藤島良次 (☎88-3041)
山陽柔道	厚狭小・出合小 小1～小6	月・金	17:30～19:00	厚狭警察道場	千々松和男 (☎72-0485)
埴生柔道	年長～中学	金	18:00～20:00	青年の家体育館	豊田弘光 (☎76-1575)
小野田空手道	小1～高校	月・水	18:00～20:00	小野田警察署武道館	河内隆満 (☎84-0910)
		月・木	18:30～20:00	市武道館	小野勝巳 (☎44-3980)
日本空手道会小野田	小1以上 幼稚園要相談	水・土	18:30～21:00	市武道館	川島 博 (☎090-2299-2026)
本山空手道会	小1～一般	月・木 金	18:00～21:00 19:00～21:00	本山コミュニティ体育館 赤崎公民館	山田孝宣 (☎84-1314)
山陽空手道	小1～小6	月	18:00～20:00	厚狭小学校体育館	柳井利春 (☎090-8364-0871)
		金	17:00～19:00	厚狭公民館	
小野田水泳	小1～高校	(7月) 土・日 (8月) 火・木・土・日	17:00～19:00 夏休みは 7:30～8:30	市民プール	重永澄恵 (☎83-1824)
小野田JTC (卓球)	小1～小6	月・水	18:30～20:30	小野田小学校体育館	沖中幸人 (☎83-0940)
少林寺拳法厚狭支部	年長～高校	火・木	19:00～21:00 ※小学生は20:10まで	厚狭警察道場	渡部邦彦 (☎0837-52-0645) (☎090-2095-1900)
山陽レッツ・ランニング (陸上)	小1～小6	月・水・金	19:30～21:00	岡石丸運動広場	伯野邦彦 (☎73-1637)

※この他に各小学校単位でのスポーツ少年団があります。種目などの詳細は、体育振興課(☎84-2430)までお問い合わせください。

## 勤労青少年ホーム 受講生募集

### ▶▶▶小野田勤労青少年ホーム

#### ■ホーム主催教室

○対象 市内在住または在職の社会人で15歳～35歳までの人 ○申込期限 3月24日(金) (定員になり次第締切)

教室名	開講月	開催日	受講料	定員
料理教室	5月	毎月第2水曜日 18:30～21:30	月額 500円 (材料費別)	28人
華道教室 (池坊)	5月	毎月第1・3月曜日 18:30～21:00	月額 600円 (材料費別)	20人
茶道教室 (表千家)	5月	毎月第2・4月曜日 18:30～21:30	月額 600円 (材料費別)	15人
手話教室	5月	毎月第2・4水曜日 18:30～21:00	月額 400円 (テキスト代別)	20人
バドミントン教室	4月	毎週月・水曜日 18:30～21:30	月額 800円 (会費)	30人
エアロビクス教室	4月	毎週金曜日 (月4回) 19:00～20:00	月額 1,000円	30人

#### ■クラブ (対象に制限はありません。)

教室名	開講月	開催日	会費	定員
囲碁教室 (初級)	4月	毎月第1・3火曜日 19:00～21:30	月額 800円	30人
着付教室	4月	毎週火曜日 18:30～21:00	月額 1,000円	15人
琴教室	4月	毎月第2・4木曜日 19:00～21:30	月額 1,000円	10人
卓球教室	4月	毎週火曜日 18:30～21:30	無料	35人

◇問い合わせ・申込先 小野田勤労青少年ホーム (☎83-3146)

### ▶▶▶山陽勤労青少年ホーム (申込方法はお問い合わせください。)

#### ■サークル (対象に制限はありません。)

教室名	開催日	受講料	備考
茶道教室	毎月第2・4月曜日 18:00～21:00	月額 1,500円	
華道教室	毎月第2・4月曜日 17:00～21:00	月額 1,500円	
ダンススポーツサークル・舞	毎週月曜日 18:00～21:00	月額 500円	入会金 500円
社交ダンスサークル	毎月第1・3日曜日 13:00～15:00	月額 500円	
太極拳・気功教室	毎週土曜日 19:30～20:30	月額 4,000円	
コーラス	毎月第2・4金曜日 13:30～15:00	月額 1,500円	
3B体操	毎週木曜日 10:00～12:00	月額 2,500円	

◇問い合わせ先 山陽勤労青少年ホーム (☎72-1998)

# こちら 消防

# 119

## 山口県山火事防止運動

3月1日(水)～31日(金)

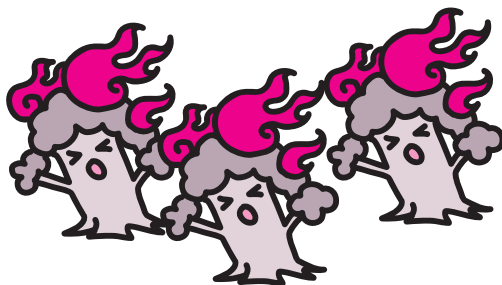
緊急時には119番

消防本部 (☎83-0119)

### ～火の用心 森の恵みを 未来まで～

寒い冬から暖い春へバトンタッチをしようとするこれからは、山の手入れやハイキングなどで入山する人が増えてきます。空気が乾燥し季節風が吹くこの時季に、頻繁に発生するのが「山火事」です。

山口県では3月1日から31日まで「山口県山火事防止運動」を実施します。山で仕事をする人、ハイキングなどで入山する人は、火の取り扱いに十分注意しましょう。



#### 林野での火気取り扱いの注意 ▶▶▶

- ▶ 枯れ草などがある火事が起こりやすい場所ではたき火をしない。
- ▶ たき火などをしているときは、その場を離れない。
- ▶ 風が強いときや乾燥しているときは、たき火や火入れをしない。
- ▶ 火入れなどを行うときは、事前に関係機関に連絡をするか許可を得る。
- ▶ タバコはできるだけ吸わない。また、タバコを吸った場合は確実に火を消し、投げ捨てはしない。

## 消費生活相談

～こんなときどうする？～

### アパートを退去する際の原状回復とは・・・

#### 【相談】

アパート退去の際、敷金の返還を求めたところ、家主から原状回復の工事費用が敷金を上回っていると言われ、逆に不足分を支払うよう請求されたが払わないといけないのだろうか。原状回復とはどういうことを言うのか。



工事費用の明細書を取り寄せ、賃貸借契約書の内容（退去時の修繕費用の負担区分）を確認し、家主と話し合うよう助言した。

#### 【ワンポイント講座】

賃貸借契約書に「退去時には原状回復する」という内容がある場合の原状回復とは、「借主が大幅に室内を改装したり、不注意により室内を汚したり、壊した場合に元に戻す」ということであって、借主が借りた当時の状態に戻すことではありません。

通常の使用による損耗分とそれ以外の区分については、契約書の内容や当事者間の協議事項にもよりますが、判断が難しい場合もありますので、民間賃貸住宅の退去時における原状回復について国土交通省が示した一般的なルール「原状回復をめぐるトラブルとガイドライン」を参考にしながら家主と納得いくまで話し合うことが大切です。

また、賃貸借契約をする前には、退去時の原状回復などについて契約事項をしっかりと確認し、入居時や退去時に、家主と借主双方が立会いのもと、チェックリストを作成したり、写真を撮ったりして物件の状況を確認しておくことが有効と言えます。

#### 【問い合わせ先】

商工労働課内消費生活相談窓口 (☎82-1150)

総合事務所産業課内消費生活相談窓口 (☎71-1642)

## 広告



# 愛犬の登録と狂犬病の予防注射を行います

生後3か月以上の犬を飼い始めたら、登録をしなければなりません。また、生後3か月以上の犬には、狂犬病の予防注射を毎年1回必ず受けさせましょう。

## 登録済の犬

### ■費用

2,950円（注射料金）

## 新規登録をする犬

### ■費用

2,950円（注射料金）

3,000円（登録料金）

5,950円（合計）



### ■問い合わせ先 環境課（☎82-1143）

※集合注射で受けられない場合は動物病院で受けてください。（この場合、料金は割増になります。）

### ■登録と狂犬病注射の日程

4月7日(金)	4月12日(水)	4月14日(金)
9:00～9:15 本山児童公園前	9:00～9:30 石井手公会堂前	9:00～9:05 新沖部公会堂前
9:25～9:45 松浜1号児童公園内	9:40～10:10 高千帆台東公園内	9:10～9:15 渡場 サンヨー乾物前
9:55～10:10 刈屋公園内	10:20～10:30 江汐公園口バス停前	9:20～9:25 鳥越福祉会館前
10:20～10:35 赤崎運動広場入口	10:35～10:45 上千崎バス停前	9:30～9:40 下津保育所付近
10:45～11:00 浜河内公会堂前	10:50～11:00 千崎西集会所前	9:45～9:55 東下津公会堂前
11:10～11:25 須田の木公会堂前	13:30～13:40 上市公会堂前	10:00～10:10 野中 オカモト商会前
13:30～13:45 笹尾自治会館前	13:45～13:55 埴生漁業協同組合前	10:15～10:25 杣尻公会堂付近
13:55～14:10 労働会館前	14:00～14:05 系根神社	10:35～10:45 杣尻 阿南宅前
14:20～14:45 叶松第二集会所前	14:15～14:20 旧母子センター	10:50～11:00 殿町三 児童公園前
14:55～15:10 奥若山自治会館前	14:25～14:30 江尻 小山商店付近	11:05～11:10 天満町三 公衆便所付近
15:20～15:30 北若山自治会館前	14:40～14:45 小埴生 金子宅前	11:15～11:25 広瀬二 老岐建材店前三差路
15:40～15:55 住吉神社前	14:55～15:00 大持 集落センター	13:30～13:35 森本 宮本宅側不燃ゴミ置場
4月10日(月)	15:05～15:10 吉田地 住宅入口付近	13:40～13:45 中塚公会堂前
9:00～9:15 デオデオ小野田店前	15:20～15:30 下福田 石山公園入口	13:50～13:55 旧沖部住宅入口
9:25～9:35 セメント町第一自治会館前	15:40～15:55 ▶中村公会堂前	14:00～14:05 五反口
9:45～10:10 須恵公民館前	16:05～16:10 大喜園 不燃ゴミ置場前	14:15～14:25 生田公会堂前
10:20～10:40 千代町レークタウン入口公園前	4月13日(木)	14:30～14:40 ▶大河自治会館前
10:50～11:05 南中川児童公園（二番提公園）内	9:00～9:10 緑ヶ原団地案内板付近	14:45～14:55 梶・沖開作連自治会館前
11:15～11:40 山陽小野田市民館前	9:15～9:25 不動寺原東公会堂前	15:05～15:15 厚陽小学校前
13:15～13:30 旭町児童公園内	9:30～9:35 高の巣バス停前	15:25～15:30 鳥越 三協研装付近
13:40～13:55 JR目出駅前	9:40～9:45 平沼田バス停前	4月16日(日)
14:05～14:20 旦東佐村製菓商会前	9:50～9:55 奥の浴バス停前	9:00～9:15 厚陽公民館前
14:30～14:45 掃山一丁目不二薬局前	10:00～10:05 川上公会堂前	9:25～9:35 津布田会館前
14:55～15:10 高千帆小学校前	10:10～10:15 随光橋付近	9:45～10:00 サンライフ山陽前
15:15～15:30 江の内バス停裏旧道	10:25～10:35 福正寺集会場前	10:10～10:25 埴生支所前
15:40～16:00 ひばりが丘児童公園内	10:40～10:45 杵山田 不燃ゴミ置場前	10:35～10:50 出合公民館前
4月11日(火)	10:50～11:00 加藤公会堂前	11:00～11:20 山陽総合事務所東側
9:00～9:20 高泊小学校入口交差点付近	11:10～11:15 厚狭公民館前	11:30～11:45 山陽市民病院駐車場
9:30～9:45 平原理容おた前	11:25～11:30 西善寺案内板付近	13:15～14:00 南支所前
9:55～10:05 後湯上伊藤商店前	13:30～13:40 ▶鴨庄西自治会館前	14:10～14:45 山陽小野田市商工センター前
10:15～10:30 高泊公民館前	13:45～13:55 ▶鴨庄東自治会館前	15:15～16:30 山陽小野田市役所前
10:40～11:00 郷自治会館前	14:00～14:05 西山自治会館前	
11:10～11:20 浜自治会館前	14:10～14:15 野田公会堂側交差点付近	
11:30～11:40 雇用能力開発支援センター前（旧ポリテクセンター小野田前）	14:20～14:25 ▶山川公会堂前	
13:30～13:50 大休団地自治会館前	14:30～14:40 厚狭中学校下	
14:00～14:20 梅田自治会館前	14:50～14:55 平原公会堂前	
14:30～14:50 有帆公民館前	15:05～15:10 片尾畑 光圓寺付近	
15:00～15:15 共和町自治会館前	15:15～15:25 山野井公会堂前	
	15:30～15:35 ▶七日町コミュニティセンター前	
	15:40～15:45 石丸ゲートボール場前	

- 一部の地域（▶の場所）は昨年と実施場所を変更していますので、ご注意ください。
- 犬の飼い主は、飼い犬の生涯一度の登録と、年に一度の狂犬病予防接種が義務づけられています。

## 休日応急医

●休日に体の具合が悪くなったら、下記記載の病院で受診できます。

●休日にお子さんの体の具合が悪くなったら、休日急患診療所へ(保健センター内 ☎84-3632)

	小野田市医師会		厚狭郡医師会
	内科	外科	
▶ 3/ 5(日)	長沢病院 中央一丁目 ☎ 83-3000	山口労災病院 南中川町 ☎ 83-2881	伊藤医院 千町四 ☎ 72-0033
▶ 3/12(日)	小野田市民病院 旭町 ☎ 83-2355	小野田市民病院 旭町 ☎ 83-2355	河村医院 寝太郎町二 ☎ 72-0270
▶ 3/19(日)	山口労災病院 南中川町 ☎ 83-2881	山口労災病院 南中川町 ☎ 83-2881	吉武医院 千町一 ☎ 72-1110
▶ 3/21(祝)	小野田赤十字病院 須恵東 ☎ 88-0221	小野田赤十字病院 須恵東 ☎ 88-0221	伯野耳鼻咽喉科医院 常盤町 ☎ 73-0059
▶ 3/26(日)	小野田市民病院 旭町 ☎ 83-2355	小野田市民病院 旭町 ☎ 83-2355	埴生内科外科医院 東側 ☎ 76-0151
▶ 4/ 2(日)	小野田赤十字病院 須恵東 ☎ 88-0221	小野田赤十字病院 須恵東 ☎ 88-0221	あいべ内科クリニック 宇部市船木茶屋 ☎ 69-2678

※上記とは別に、山陽休日夜間診療所(山陽市民病院内 ☎72-1121)では、休日・平日夜間の診療を行っています。

### 3月の各種相談

※各種相談は、お住まいの地区にかかわらず、どの会場でも受けられます。

	小野田地区		山陽地区		
	ところ	とき	ところ	とき	
▶ 法律相談	市民活動推進課	13(月)・27(月)13:00~16:00 ※8:30から受付(先着8人)			
▶ 行政相談	市民活動推進課	15(水)10:00~12:00	埴生公民館	15(水)9:30~12:00	
▶ 人権・ 登記相談	市民活動推進課	14(火)9:30~12:00	▶ 行政・ 人権・ 登記 相談	山陽総合福祉センター	8(水)9:30~12:00
	中央福祉センター			厚陽公民館	29(水)9:30~12:00
	赤崎公民館				
▶ 心配ごと 相談	赤崎公民館 高千帆福祉会館	6(月)・27(月)・4/6(木)9:00~12:00	山陽総合福祉センター	8(水)・22(水)・4月5日(水)9:00~12:00	
			埴生公民館	15(水)9:00~12:00	
			厚陽公民館	29(水)9:00~12:00	
▶ 年金相談	市役所 1階 第4会議室	14(火)・28(火)9:30~15:00	山陽総合福祉センター	17(金)9:30~15:00	
▶ 健康相談	保健センター	9(木)・23(木)9:00~11:30 保健指導・栄養指導 ※9日は尿検査あり ※希望者には血圧・体脂肪測定、塩分 テスト(みそ汁またはスープを盃1杯 程度お持ちください)	山陽保健センター	9(木)9:00~11:30 保健指導・栄養指導 ※尿検査あり ※希望者には血圧・体脂肪測定、塩分 テスト(みそ汁またはスープを盃1杯 程度お持ちください)	
▶ 児童問題 の相談	児童福祉課 児童家庭係	毎週月~金曜 8:30~17:15 ※平日夜間・土・日・祝日は中央児童 相談所(☎083-922-7511)で受付			
▶ 交通事故相談	小野田警察署	毎週月~金曜 8:30~17:00	総合事務所	9(木)10:00~15:00	
▶ 税の相談			山陽総合福祉センター	6(月)10:00~12:00	
▶ 市民相談	市民活動推進課	毎週月~金曜 8:30~17:15 (祝日を除く)	総合事務所総務課	毎週月~金曜 8:30~17:15 (祝日を除く)	
▶ 消費相談	商工労働課		総合事務所産業課		
▶ 福祉相談	中央福祉センター		山陽総合福祉センター		
▶ 心の健康相談	宇部健康福祉センター	17日(金)13:30~15:00			

市民活動推進課	☎82-1134	中央福祉センター	☎83-2050	赤崎公民館	☎88-0162	高千帆福祉会館	☎84-6200
健康増進課(年金相談)	☎82-1179	保健センター	☎84-1220	児童家庭係	☎82-1175	小野田警察署	☎84-0110
商工労働課	☎82-1150	宇部健康福祉センター	☎31-3200	山陽総合福祉センター	☎72-1813	埴生公民館	☎76-0066
山陽保健センター	☎71-1814	総合事務所	☎72-1111	総合事務所総務課	☎71-1602	総合事務所産業課	☎71-1642

# 3月のカレンダー

## 【40キロ歩いたよ】

2月18日、高千帆中2年生が「立志の集い」と題し、40キロウォークに挑戦しました。生徒は5～6人のグループに分かれて、朝7時にJR美祢線渋木駅を出発。約6時間半かけて一番にゴールしたのは、中村香恵さん、追崎友加里さん、山際涼子さん、中村嘉孝さんの4人です。「こんな距離を歩き通したのは初めて。お互いに励まし合いながら一緒にゴールできて良かったです。」と、長旅の疲れよりも、完歩の結果に満足げな表情を浮かべていました。



第8回ねたろうの里「おひなさまめぐり」(~21日)		16 木	地籍調査説明会	19:00 ~ / 須恵公民館	☎
1 水	厚狭駅前商店街 ☎	17 金	地籍調査説明会	19:00 ~ / 須恵公民館	☎
確定申告出張相談 9:30 ~ / 厚陽公民館		18 土			☎
2 木	確定申告出張相談 9:30 ~ / 厚陽公民館 ☎	19 日	第14回椿まつり in Ejio	10:00 ~ / 江汐公園	☎
3 金	確定申告出張相談 9:30 ~ / 山陽保健センター ☎	20 月	地籍調査説明会	19:00 ~ / 労働会館	☎
4 土	第20回消防展(~5日) 10:00 ~ / 小野田サンパーク ☎	合併1周年記念「市民ふれあいの集い」			
第17回山口県ふるさと風あげフェスティバル		21 祝		10:00 ~ / 文化会館 ☎	
5 日	10:00 ~ / きららビーチ焼野 ☎	高校サッカーフェスティバル(~24日) サッカー場ほか			
「孤の会」日本舞踊公演 14:30 ~ / 文化会館		22 水	地籍調査説明会	19:00 ~ / 赤崎福祉会館	
6 月	確定申告出張相談 9:30 ~ / 山陽保健センター ☎	23 木	対話の日	19:00 ~ / 不動寺原公会堂	
7 火	確定申告出張相談 9:30 ~ / 山陽保健センター ☎	地籍調査説明会		19:00 ~ / 赤崎福祉会館	
8 水	確定申告出張相談 9:30 ~ / 山陽保健センター ☎	24 金	地籍調査説明会	19:00 ~ / 赤崎福祉会館	
9 木	確定申告出張相談 9:30 ~ / 赤崎公民館 ☎	25 土			
10 金	確定申告出張相談 9:30 ~ / 赤崎公民館 ☎	春の市民ハイキング 9:00市役所発 / 瀬戸大將軍山(下松市)			
11 土	確定申告相談 9:00 ~ / 市役所1階ロビー ☎	26 日	中学生英語暗唱大会	10:00 ~ / 中央図書館 ☎	
小野田駅前フリーマーケット		市政説明会		19:00 ~ / 有帆公民館	
12 日	8:00 ~ / 小野田駅前ロータリー周辺 ☎	27 月			☎
確定申告出張相談 9:30 ~ / 山陽保健センター		28 火			☎
市政説明会 19:00 ~ / 出合公民館		29 水			☎
確定申告出張相談 9:30 ~ / 赤崎公民館		30 木			
13 月	第1回山陽小野田市民まつり実行委員会 ☎	31 金			
19:00 ~ / 市役所3階第2委員会室		4/1 土			☎
14 火	確定申告出張相談 9:30 ~ / 山陽保健センター ☎	2 日	竜王山公園さくら祭り	11:00 ~ / 竜王山公園山頂ステージ ☎	
15 水	確定申告出張相談 9:30 ~ / 山陽保健センター ☎				
地籍調査説明会 19:00 ~ / 須恵福祉会館					



☎ : 山陽オート開催日 ☎ : 場外発売

### 献血

26日(日) 10:00 ~ 12:00 小野田サンパーク  
13:15 ~ 16:00 小野田サンパーク





▲素早い動きと判断が求められる競技かるたは、まさに「畳の上のスポーツ」。

## かるた道場

2月4日、きらら交流館で、競技かるたの普及を目的とした「かるた道場」が開かれ、市内外から集まった約30人が競技かるたを楽しみました。会場では、熟練者同士が真剣勝負を繰り広げる一方、初心者も、ルールやテクニックの説明を受けた後、使用する札を限定するなどの分かりやすい形で競技かるたを体験し、その魅力を学びました。



▲審査委員長に「歌を口ずさむだけで情感があふれるように伝わってくる」と評され、賞状を受け取る伊藤さん。

## 文部科学大臣奨励賞を受賞した伊藤亜由美さん

伊藤亜由美さん(竜王中3年)が、「第39回全国中学校文芸作品・歌曲創作コンクール」歌曲の部で文部科学大臣奨励賞を受賞し、2月14日には伝達式が行われました。このコンクールは、多感な中学生の時期に創造的活動を行うことで、豊かな情操と人間性を育み、自己表現の意欲を高めようと教育図書出版社が主催しているものです。

伊藤さんは、夏休みの自由課題として作詞・作曲に取り



▲厚狭校区の代表は「文化財の保護と自然の蘇生<sup>そせい</sup>」について語りました。

## 市長を囲んでふるさとづくりを語る会

2月7日、商工センターで「市長を囲んでふるさとづくりを語る会」が開催されました。これは、ふるさとづくりに関わる人たちが、市長に日ごろの活動の中で描いている夢や意見を発表し、市の企画やふるさとづくりへの参考にしてもらおうと行われているものです。各地域の代表8人が、ふるさとづくりへの夢と希望を市長に伝えました。

### 『心のダイアリー』

思い出を振り返れば	ページを重ねるたびに
いつも仲間がいて	希望へと変わる
優しくつつんでくれた	いつまでも忘れない
励ましてくれたよ	みんなの笑顔を
交わした言葉も	つづっていくよ
流した涙も	心のダイアリーへ

▲伝達式では、3年生全員で考えた続きの歌詞も加えて、受賞作「心のダイアリー」をみんなで合唱。

組み、全国411点の応募作品の中からみごと最高賞に輝きました。「心のダイアリー」と題した受賞作品は、学校生活で大きな支えとなった友だちへの想いをつづった曲。『詩と音とリズムを合わせるのに苦労しました。こんなに大きな賞を受けるとは思わなかったので、とてもうれしいです。機会があればまた曲づくりをやってみたいですね。』と、受賞の喜びを話してくれました。

# 元気 いっぱい!



## 出合小学校 6年1組

出合小学校で、この春に卒業をむかえる6年生は34人。その34人が共に学ぶ6年1組は、とても仲の良い元気いっぱいのクラスです。合言葉は『感動の一年 ～元気・楽しさ・夢～』。

そんな6年1組が昨年の10月からコツコツ取り組んできたものが、卒業制作の『木彫りの校歌』。正方形の木片に1文字ずつ彫刻刀で文字を彫り、それらを組み合わせて作っていきます。卒業を間近にひかえた今、画数の多い文字や複雑な形の文字に苦戦しながら続けてきたこの作業も、そろそろ大詰めをむかえています。文字を彫ったり、やすりをかけたりと完成に向け、作業にも一層熱が入ります。「できあがった作品が卒業してもずっと学校に飾られると思うとうれしいな」と話してくれたのは川崎真依さん。6年1組の『感動の一年』を締めくくるにふさわしい、思い出いっぱいの卒業制作になるといいですね。



▲木彫りの文字を両手にする6年1組のみなさん



▲彫刻刀で1文字ずつ掘り込んでいくのは根気のいる作業。作品の完成にはクラス全員の協力が必要なのです。

昨年10月に結成された社会人野球チーム『山口きららマウントG』— 総監督を歌手の山本譲二さん、監督を元西鉄ライオンズの池永正明さんが務めるということで、全国的にも注目されています。高い技術をもった精鋭15人でチームは構成されますが、その中に市内在住の中村瑞恵さんが女性でただ一人選ばれ、男性に負けじとレギュラー目指して奮闘しています。

中村さんは、野球をしていた年上の従兄弟の影響でスポーツ少年団『埴生メッツ』で野球を始め、エースピッチャーとして活躍後、女子硬式野球の名門・神村学園（鹿児島県）に進学しました。2年春の全国選抜大会と3年夏の全国大会ではサードとピッチャーの二役をこなして全国優勝するなど、輝かしい経歴の持ち主です。高校卒業後は野球から離れていましたが、チームの入団セレクションの話を聞いて“野球の虫”の血が騒ぎはじめ、100人近い応募者に混じって挑戦してみたところ、みごと15人の合格者に残りました。ブランクがあり肩をつくるのはこれからですが、「現役のところは、調子がいいとミットの狙ったところに球が入っていた」というコントロールの良さが強みです。「中学生の時も男子の中に女子一人という環境で野球をやっていたので、気後れは感じません。いつの日か試合でピッチャーマウンドにあがる日を目標にがんばります。」と意気込みを語ってくれました。

3月25日には萩本欽一さん率いる『茨城ゴールデンゴールズ』との交流試合が予定されています。「応援してくれる人たちに頑張っているところを見てもらいたい。」という中村さん。マウンド上での雄姿を早く見てみたいですね。

# 夢 いっぱい!

「自分がチームで頑張ることが、女性の野球選手増加につながるとうれしい」



「山口きららマウントG」に入団した  
中村瑞恵さん（中塚）





## 9 未来にはばたく「厚狭」のふるさとづくり

厚狭ふるさとづくり協議会は、昨年7月28日に校区内の幼・保育園、小・中学校やPTA・育児会、自治会協議会、社会福祉協議会、厚狭地区体育振興協議会、子ども会育成連絡協議会、婦人会、老人クラブなど30団体を中心に設立されたばかりです。

このため、今年度は既存の行事などに参加しながら、それぞれの参加団体が行っている活動内容を把握したり、他校区のふるさとづくり活動を視察するなど、来年度以降の本格的な活動開始に向けての準備・研究を重ねています。

これまで各団体が行っていた様々な取り組みを一層充実させるため、相互に連携し、住民参加と地域のふれあいを大切にしながら、よりよい地区、そ

してよりよいまちづくりができるよう活発な活動を行っていきます。

また、行事とあわせて、次代を担う子供たちを健全に育むため、その安全を守る取り組みにも、地域一丸となって力を注いでいきます。



▲設立総会



## わやがな まちづくり

### 地球温暖化対策（省エネ）で 節約ライフスタイルを

地球温暖化の原因となるCO<sub>2</sub>は石油・石炭・天然ガスなどを燃やすときに発生します。家庭でエネルギーを使用すると、ガス・灯油・ガソリンは直接CO<sub>2</sub>を排出し、電気を使うと間接的にCO<sub>2</sub>を排出します。CO<sub>2</sub>を減らすには省エネが重要です。

節約ライフスタイルを心がけ、光熱費とCO<sub>2</sub>の削減に取り組みましょう。

節約ライフスタイル	年間削減額
電気、ガス、石油機器などを買うときは、省エネルギータイプのもを選ぶ。	8,700円
電気製品を使わないときはコンセントからプラグを抜き、待機時消費電力を少なくする。	3,700円
照明の白熱球を電球型蛍光灯ランプに換える。	1,700円
冷蔵庫内の温度調整をしたり、ものを詰め込みすぎないように整理整頓をする。	1,400円
電気ポットを長時間使わないときには、コンセントからプラグを抜く。	2,400円
洗濯をするときはまとめて洗う。	3,900円
風呂の残り湯を洗濯に使う。	5,000円
風呂は、間隔をおかずに入るようにして、追い炊きをしない。	5,700円
タイヤの空気圧を適正に保つ。	1,700円

■問い合わせ先 環境課 (☎ 82-1144)

## 理大 つうしん 12

<http://www.yama.tus.ac.jp>

### ～理科大生から市民のみなさんへ③～

シリーズ最終回は、この3月に卒業する物質・環境工学科4年生の鎌田規義君です。

山口東京理科大学に入学した4年前、私は神奈川県から小野田市に来ました。右も左も分からない私にとって、この町の印象は閑散とした静かなところでしたが、慣れてくると小野田の明るい雰囲気分かるようになってきました。入学したころは自転車で色々なところに行き、小野田のいいところと、季節ごとの好きな場所を見つけました。春、竜王山の桜が満開になるころには仲間たちと花見に行きました。江汐公園のつつじも真っ赤に染まって目にも鮮やかなものでした。ゴールデンウィークには、焼野海岸で潮干狩り、交流館の温泉、美しい夕陽を見に行きました。夏には、きららビーチでバーベキュー。秋になると小野田まつりに参加しました。冬には、港で取れた新鮮な魚で鍋をしました。



このような季節の楽しみ以外にも、小野田ならではのものがたくさんありました。今はなき小野田線の『クモハ』も忘れられません。

卒業後は、小野田を離れることとなりますが、機会があればいつでも戻りたい町であり、第2のふるさとです。山陽小野田市の皆様、4年間、本当にありがとうございました。





# 市政 Q&A

市政に対するご意見やご提案を郵便、FAX、E-mailで受付けています。また、市内各公民館などに「提言箱」を設置しましたので、そちらもご利用ください。なお、直接回答が必要な場合は、住所、氏名、連絡先を必ず明記してください。  
**■申込先** 〒756-8601 山陽小野田市役所 市民活動推進課  
 (FAX) 83-9336 (E-mail) mail@city.sanyo-onoda.lg.jp

## 質問

市民館と体育館の間にある「資源ごみ拠点回収施設」は、地元の資源ごみ回収日に出し忘れたときなどに本当に助かっていますが、先日も行った際、出せないことになっているダンボール類が結構あったり、ほかのものも無茶苦茶に出してありました。使う側のマナーが悪く感じられ、このままでは閉鎖されるのではと心配していますが、どうなのでしょう。

また、近いうちに引越しを予定していますが、その際にはかなりのごみが出ると思われまます。ごみの出し方など、改めて教えてもらえませんか。

(38歳 女性)



▲出してはいけない家電製品などであふれかえった「資源ごみ拠点回収施設」。利用のマナーを守りましょう。

## お答えします

担当課 環境課 (☎ 82-1143)

資源ごみ拠点回収施設は、24時間いつでも資源ごみを排出することができる施設で、現在排出することができるものは、新聞・雑誌・空ビン・ビールビン・一升ビン・空カン・牛乳パック・ペットボトル・古着・白色トレイです。

ご指摘のとおり、最近この施設の利用マナーが悪くなっており、このままの状態が続くと施設自体の閉鎖も検討せざるを得なくなります。一部の人の行為により、みなさんが迷惑することになります。ごみの分別のみならず「心の分別」もお願いします。

引越しごみなど一度に多量のごみが出る場合は、環境衛生センターまたは清掃工場にごみを持ち込むことができます。また、タンスなどの粗大ごみは戸別に収集を行なっておりますので、事前に環境衛生センターまたは清掃工場にお申込みください。

	環境衛生センター (大字小野田 7525-2) (☎ 83-3651)	清掃工場 (大字埴生 1186-1) (☎ 76-0580)
ごみの持込ができる時間	平日 9:00 ~ 16:00 ※ 12:00 ~ 13:00 は除く	平日 9:00 ~ 15:00
ごみ処理料金	100kg まで無料 100kg を超えた場合は 100kg ごとに 525 円	
戸別収集料金	1 個につき 525 円	

※料金は 10 円未満の端数切り捨てです。

## えがおがいちばん!!



かのう あやか  
**加納 彩華ちゃん(1歳)**

「笑顔がたえない元気な子に育ってね!!」  
 (南竜王町)



## 編集室のひとりごと

早いもので、合併してから1年がたとうとしています。広がった市域にまだ不慣れだった合併直後、頼まれ物を届けに行こうとして住宅地に入り込んでしまい、迷子になりかけました。すでに日が落ちて辺りは暗く、動くほどますます場所が分からなくなって、明かりのついた家に飛び込み「ここはどこでしょうか?」と本気で尋ねようと思いましたが(私の方向オンチが一番の原因ですが…)。結局この時は、目印となる建物を発見して事無きを得ました。

あれから公民館や学校、個人宅などさまざまなところへ取材に行き、土地勘もだいぶ発達しました。実際に行き、顔を見てお話を聞くと知ることがたくさんあると改めて実感! 3月21日には、文化会館で合併一周年の記念行事を開催します(2ページにお知らせ記事)。まだ文化会館に行ったことがないという方もしよつちゅう行ってるよという方も、この機会に出かけてみてはいかがでしょうか。(ちょう)

≡ 第14回 ≡

# 椿まつり in Ejio

～早春のふれあいを求めて～

盛りだくさんのイベントを楽しみながら、江汐公園でひと足早い春の訪れを感じてみませんか？

**とき** 3月19日(日) 10:00～15:00

**ところ** 江汐公園  
(管理棟・グリーン広場・  
いこいの村江汐)

■問い合わせ先 都市計画課 (☎ 82-1162)

### ▶管理棟

- ・椿の展示—3月26日(日)まで
- ・Ejio を食べる(山野草試食)
- ・薄茶席
- ・生け花の展示
- ・琴の演奏
- ・藍染め体験
- ・手作り凧体験
- ・各種バザー
- ・緑の相談コーナー
- ・JICA(国際協力機構)活動展示コーナー

### ▶グリーン広場

- ・早春のふれあいオツ・ステージ
- ・もちまき  
(10時15分と14時30分の2回)
- ・お楽しみ抽選会
- ・フリーマーケット

### ▶いこいの村江汐

- ・各種バザー



## 第25回 山陽小野田市 高校サッカーフェスティバル

**とき** 3月21日(祝)～24日(金)

**ところ** サッカー場、  
(財)山陽スポーツ協会グラウンド、  
岡石丸・高千帆・小野田・赤崎運動広場、  
中国電力(株)グラウンド、  
山口東京理科大学グラウンド、  
小野田工業高校叶松グラウンド 他

西日本の2府10県から34校、県内から14校が参加予定  
※参加校や試合日程について詳しくは、ホームページで  
お知らせします。

■問い合わせ先 市体育協会 (☎ 84-2430 市民体育館内)

## 今月のおすすめ料理 【1人分栄養価】 エネルギー 164kcal / たんぱく質 8.2g / 脂質 8.3g / 塩分 1.4g

### 「油揚げのポテト包み焼き」

～パリッと焼いて、カリッと食感よく～



■保健センター監修  
■山陽小野田市食生活改善推進協議会  
(高泊校区担当)

### 材料 (4人分)

油揚げ(正方形)	4枚
じゃがいも	200g
小ねぎ	20g
ツナ缶	80g
スイートコーン缶	50g
塩	小さじ¼
こしょう	少々
温野菜(キャベツ、ニンジン他)	適量
つけじょうゆ	
濃口しょうゆ	大さじ2
酢	大さじ1
練りからし	好みで加減
つま楊枝	

### 作り方

- ①じゃがいもは一口大に切り、鍋に入れて水からゆで、火が通ったらゆで汁を捨てて水分をとばす。熱いうちにつぶし、塩とこしょうで味付けする。
- ②小ねぎは小口切りにする。ツナ缶とコーン缶は汁気をきっておく。
- ③ボウルに①と②を入れてよく混ぜ合わせ、4等分にする。
- ④油揚げは一辺を切り開いて袋状にし、③の¼量を詰め、切り口をつま楊枝で閉じる。
- ⑤オーブントースターかテフロンフライパンで、油揚げの両面に焼き色がつくまで焼く。食べやすく切り、温野菜を付け合わせ器に盛る。つけじょうゆを添える。



山陽小野田シティ・インフォメーション

FM きらら 毎週水曜 13:00 / 土曜 8:45 80.4MHz

ヤングテレホンさんようおのだ ☎ 84-2000

✉ youngtel@city.sanyo-onoda.lg.jp

