

活力と笑顔あふれるまち スマイルシティ山陽小野田

さんようおのだ

広報

No.328

2018

11.15

未来～今を笑って、夢を描く～

お祝い夢花火 (埴生漁港)

SMILE CITY
Sany ● noda
😊

まちの「今」をお届けします

青色防犯パトロール隊等合同出発式 児童の安全確保を図る

登下校中の児童の安全を守ることを目的に、10月19日の朝、青色防犯パトロール隊等合同出発式が山陽小野田警察署前で行われました。国が策定した登下校防犯プランに基づく取り組みで、同プランには「地域との連携強化が不可欠」と記載されています。式には、地域のボランティアのみなさんや、警察署員、消防署職員、教員、山口東京理科大学の学生などが参加。地域が一体となって児童の安全確保に努めていくことを改めて確認しました。式の後には早速パトロールへ。管内の見守り活動を行うため、パトカーなどの車両が順次出発。地域のみなさんが「おはよう」「気をつけて」と声をかけ、登校する児童を見守りました。



合同出発式



パトロールに出発



登校する児童を見守りました



市民参加型の多彩なイベント

第6回市民カーニバル

10月21日、市サッカー場で第6回市民カーニバルが開催されました。竜王伝説の演舞やねたろう君が乗り込んだ千石船パレードなど多彩なイベントが催され、おおいに盛り上がりました。祭りのフィナーレは、「絆もちまき550kg (Go!Go! 山陽小野田)」。来場者は、最後まで祭りを楽しんでいました。



江汐公園 秋のふれあい祭りを開催

江汐公園の自然を満喫

10月28日、この日は天候にも恵まれ、園内は多くの人で賑わっていました。バザーやスタンプラリー、ニュースポーツ体験、ダンスなどのステージイベントが催されたほか、園内の散策ツアーを開催。参加者は、自然に囲まれた美しい江汐公園の魅力を楽しんでいました。

目 CONTENTS 次

Information & News

まちの「今」をお届けします ————— 2

目次・表紙の説明 ————— 3

◦ 女と男の一行詩 など

まちの家計簿 ————— 4

- 平成 29 年度 各会計決算報告
- 平成 29 年度 健全化判断比率等の公表
- 平成 30 年度 財政状況中間報告

情報ひろば ————— 10

- 受章おめでとうございます！
- 山陽オートレース場でパラサイクリング練習合宿 など

えがおがいちばん!! 歯っぴいキッズ
水とくらし ————— 14

文化ナビ ————— 15

- 第 12 回やまぐち少年少女合唱祭 in 山陽小野田
- ガラスのまちづくり
「現代ガラス展大賞作品展示」 など

図書館つうしん ————— 裏

- 版画体験教室
- 坂上 領 & 川田 健太郎
フルートとピアノのコンサート など

ひと ひと 女と男の一行詩 [協賛企業賞]

[おのだねぎ三昧賞]

家事育児 ママとパパとでタッグ組む
苦勞半分 喜び二倍

[小野田ミート賞]

遅くなり ヒールを脱ぎつつ「ただいま」と
居間に入ると 迎えてくれる
夫の笑顔と お味噌汁

表紙の説明



10月27日、埴生漁港で「第21回お祝い夢花火」が開催されました。「未来～今を笑って、夢を描く～」をスローガンに打ち上げられた花火は約8,000発。結婚や出産、長寿などのお祝い、感謝の気持ちや夢をのせて、秋の夜空に大輪の花を咲かせました。

山陽小野田市民憲章

みんなのちかい

私たちは、先人のこころを受けとめ、
住みよいまちをめざして、
ここにちかいをたてます。

- 一、このまちの未来のために自ら考えます。
- 一、このまちの未来のために汗を流します。
そして、このまちを愛します。

(平成 19 年 3 月 21 日告示)



・・・ パソコン、携帯からご利用できます。



・・・ パソコンからご利用できます。

上記のマークがついているものは
「山陽小野田市 WEB 申請サービス」をご利用できます。
パソコンから☞ <https://s-kantan.com/sanyo-onoda-u/>
携帯電話から☞ <https://s-kantan.com/sanyo-onoda-k/>



■発行 / 山陽小野田市

<http://www.city.sanyo-onoda.lg.jp/>
〒756-8601 山陽小野田市日の出一丁目1-1
☎ 82-1111 (代表)

■編集 / シティセールス課 ☎ 82-1148

ki-kouhou@city.sanyo-onoda.lg.jp



平成 29 年度の「一般会計」「特別会計」の決算を報告します

一般会計・特別会計の決算報告

☎ 財政課 (☎ 82-1131)

平成 29 年度の一般会計の決算額は、歳入が 328 億 9,808 万円、歳出が 317 億 9,077 万円で、歳入は前年度比で 17 億 7,853 万円の増額、歳出は 10 億 9,311 万円の増額となりました。歳入から歳出を差し引いた形式収支は 11 億 731 万円で、このうち翌年度に繰り越された事業に要する財源 6 億 8,861 万円を差し引いた 4 億 1,869 万円が実質的な黒字になります。

一般会計の決算

歳入

	項目	29 年度決算額	構成比	28 年度決算額
自主財源	市税	99 億 8,720 万円	30.4%	96 億 6,005 万円
	分担金・負担金	2 億 9,481 万円	0.9%	2 億 8,566 万円
	使用料・手数料	5 億 4,320 万円	1.6%	5 億 5,730 万円
	財産収入	3,491 万円	0.1%	8,918 万円
	諸収入	6 億 6,624 万円	2.0%	13 億 1,147 万円
	繰入金	14 億 613 万円	4.3%	9,451 万円
	寄附金・繰越金	4 億 6,687 万円	1.4%	8 億 3,290 万円
依存財源	地方交付税	59 億 8,010 万円	18.2%	60 億 3,804 万円
	地方譲与税	1 億 7,533 万円	0.5%	1 億 7,372 万円
	交付金	13 億 1,449 万円	4.0%	12 億 2,331 万円
	国庫支出金	36 億 4,156 万円	11.1%	36 億 4,466 万円
	県支出金	20 億 2,619 万円	6.2%	16 億 3,411 万円
	市債	63 億 6,106 万円	19.3%	55 億 7,463 万円
合計		328 億 9,808 万円	100.0%	311 億 1,955 万円

〔歳入の主な増減〕

市税

固定資産税の増などにより 3 億 2,715 万円の増額

繰入金

山口東京理科大学薬学部校舎建設事業に係る繰入金などにより 13 億 1,162 万円の増額

交付金

地方消費税交付金の増などにより 9,118 万円の増額

県支出金

介護施設等整備補助金の増などにより 3 億 9,208 万円の増額

市債

山口東京理科大学薬学部校舎建設事業の進捗などにより 7 億 8,643 万円の増額

歳出

	項目	29 年度決算額	構成比	28 年度決算額
経義務費	人件費	38 億 3,352 万円	12.1%	37 億 4,646 万円
	扶助費	62 億 8,102 万円	19.8%	61 億 5,309 万円
	公債費	29 億 9,174 万円	9.4%	31 億 2,069 万円
経投資費	普通建設事業費	70 億 6,886 万円	22.2%	53 億 4,051 万円
	災害復旧事業費	0 万円	0.0%	4,507 万円
その他の経費	物件費	29 億 2,498 万円	9.2%	30 億 9,386 万円
	維持補修費	1 億 862 万円	0.4%	1 億 2,782 万円
	補助費等	43 億 6,585 万円	13.7%	34 億 5,348 万円
	繰出金	37 億 2,820 万円	11.7%	36 億 8,376 万円
	その他(積立金等)	4 億 8,798 万円	1.5%	19 億 3,293 万円
合計		317 億 9,077 万円	100.0%	306 億 9,766 万円

〔歳出の主な増減〕

公債費

過年度に発行した市債の一部の償還終了などにより 1 億 2,895 万円の減額

普通建設事業費

学校給食共同調理場建設事業や山口東京理科大学薬学部校舎建設事業の進捗などにより 17 億 2,835 万円の増額

補助費等

山口東京理科大学運営費交付金の増などにより 9 億 1,237 万円の増額

その他(積立金等)

山口東京理科大学運営の積立金減などにより 14 億 4,495 万円の減額

※ 1 万円未満を四捨五入しているため、差引額(実質的な黒字)や合計額が一致しません。



特別会計の決算

会計名	歳入	歳出
駐車場事業	2,655 万円	2,320 万円
国民健康保険	84 億 983 万円	82 億 4,240 万円
介護保険	63 億 4,544 万円	61 億 735 万円
後期高齢者医療	10 億 1,167 万円	10 億 1,116 万円
地方卸売市場事業	1,083 万円	1,068 万円
下水道事業	28 億 3,566 万円	28 億 3,198 万円
農業集落排水事業	8,606 万円	8,590 万円
小型自動車競走事業	77 億 86 万円	89 億 6,317 万円

基金残高

29 年度		28 年度	
決算年度末時 平成 30 年 3 月 31 日現在	出納閉鎖時 平成 30 年 5 月 31 日現在	決算年度末時 平成 29 年 3 月 31 日現在	出納閉鎖時 平成 29 年 5 月 31 日現在
102 億 2,652 万円	97 億 2,762 万円	90 億 5,359 万円	104 億 2,373 万円

※一般会計と特別会計すべての基金残高です。

地方債残高

	29 年度末	28 年度末
一般会計	354 億 4,491 万円	318 億 4,962 万円
特別会計	183 億 6,753 万円	190 億 2,466 万円
合計	538 億 1,244 万円	508 億 7,428 万円
市民 1 人あたり	約 85 万円	約 80 万円

※市民 1 人あたりの額は、それぞれの年度の 3 月 31 日現在の人口で計算しています。


[みんなのお金の使い道]

一般会計の歳出額約 318 億円を市民 1 人あたりで計算すると**約 50 万円**です。そのお金は次のように使いました。


※平成 30 年 3 月 31 日現在の人口 (63,313 人) で計算しています。




学校教育や文化、
スポーツのため
4 万 2 千円



ごみ処理や
環境を守るため
4 万 4 千円




農林水産業、
商業のため
1 万 6 千円




市民の
健康を守るため
16 万 1 千円



道路、公園など
まちの整備のため
3 万 7 千円



消防や
防災対策のため
1 万 6 千円



その他
(市の運営など)
18 万 4 千円

用語解説



◦ 自主財源

市税や施設使用料など、市が国や県に依存することなく自ら調達することができる財源です。

◦ 依存財源

地方交付税や市債など一定の基準に基づき、国や県から交付される財源です。

◦ 地方交付税

市の財政力に応じて、国から交付されるお金です。

◦ 国庫支出金・県支出金

事業の財源として、あらかじめ使途が決められた上で、国や県から交付されるお金です。

◦ 市債

事業を行うために、市が国や金融機関から借り入れるお金です。

◦ 義務的経費

歳出のうち、その支出が義務付けられている経費です。この割合が高いほど、新たな事業などに使えるお金が少なくなります。

◦ 投資的経費

道路、橋りょう、学校、公共施設の整備等、将来に残るものに対して支出される経費です。

◦ 公債費

市債による借入金の元利償還金と一時借入金利子の合計額です。

◦ 物件費

施設の光熱水費や維持補修費、各種委託料などの経費です。

◦ 補助費等

一部事務組合等に対する負担金や各種公益団体に対する補助金などの経費です。

◦ 繰出金

一般会計から特別会計へ支出される経費です。



平成 29 年度の「病院事業会計」「水道事業会計」「工業用水道事業会計」の決算を報告します

企業会計の決算報告

企業会計は、収益的収支と資本的収支の二つから成り立っています。収益的収支とは、当該年度の企業の事業活動で発生する収益(収入)と、それに対する費用(支出)を指しています。資本的収支とは、企業の事業活動を維持していくための設備の整備や拡充に要する費用、企業債の元金償還金などの支出と、その財源となる収入を指しています。

病院事業会計

入院、外来、救急など医業の通常の経費の収支を表す「収益的収支」と、施設や医療機器の整備、備品の購入等の投資にかかる収支を表す「資本的収支」で成り立っています。

水道事業会計

水道料金収入や水をきれいにする作業等の通常の経費の収支を表す「収益的収支」と、浄水施設の改良、送配水管の改良や新設等の投資にかかる収支を表す「資本的収支」で成り立っています。

工業用水道事業会計

工業用水道料金収入や工業用水を送水する作業等の通常の経費の収支を表す「収益的収支」と、施設の建設、送配水管の改良や新設等の投資にかかる収支を表す「資本的収支」で成り立っています。

病院事業会計の決算

☎ 病院局総務課 (☎ 83-2355)

収益的収支

	区 分	決算額
収入	入院収益	24 億 1,774 万円
	外来収益	9 億 5,440 万円
	その他医業収益	3 億 8,976 万円
	医業外収益	3 億 9,566 万円
	特別利益	3 億 5,008 万円
	合 計	45 億 764 万円

資本的収支

	区 分	決算額
収入	企業債(設備投資に係る借入金)	9,360 万円
	他会計負担金(一般会計からの繰入金)	9,386 万円
	国・県補助金	1,058 万円
	収入合計	1 億 9,804 万円
	不足金 ^{※1}	3 億 8,030 万円
合 計	5 億 7,834 万円	

	区 分	決算額
支出	給与費(病院職員人件費)	21 億 8,032 万円
	材料費 (薬品費、診療材料費など)	7 億 3,967 万円
	減価償却費	4 億 8,185 万円
	その他医業費用	7 億 275 万円
	医業外費用(支払利息など)	1 億 8,901 万円
	特別損失	184 万円
	費用合計	42 億 9,544 万円
	収益的収支差額(利益)	2 億 1,220 万円
合 計	45 億 764 万円	

	区 分	決算額
支出	建設改良費(医療機器購入など)	1 億 2,021 万円
	国等からの借入金返済	3 億 7,047 万円
	他会計借入金償還金	8,766 万円
	合 計	5 億 7,834 万円

※1「不足金」については、現金を伴わない支出等(減価償却費等)を充てています。





水道事業会計の決算

図 水道局総務課 (☎ 83-4111)

収益的収支

	区 分	決算額
収入	水道料金	13億 1,801万円
	受託工事収入	31万円
	その他(うち非現金 6,361万円)※1	1億 1,765万円
	合 計	14億 3,597万円

	区 分	決算額
支出	人件費(給与など)	3億 8,798万円
	動力費(ポンプの電気代など)	5,035万円
	薬品費(消毒用塩素など)	884万円
	受水費(県からの原水の購入費)	4,534万円
	修繕費(設備の修繕)	9,329万円
	委託料(機器の点検など)	4,714万円
	負担金(ダム事業費など)	3,113万円
	減価償却費・資産減耗費	4億 5,146万円
	支払利息(借入金利息)	7,791万円
	その他	3,083万円
	費用合計	12億 2,427万円
	収益的収支差額(単年度利益)※2	2億 1,170万円
	合 計	14億 3,597万円

資本的収支

	区 分	決算額
収入	国等からの借入金	2億 7,800万円
	負担金・補助金	1,123万円
	一般会計からの出資金	961万円
	収入合計	2億 9,884万円
	不足金※3	5億 8,522万円
合 計	8億 8,406万円	

	区 分	決算額
支出	水道施設の建設・改良費用	5億 4,607万円
	国等からの借入金元金返済	3億 3,799万円
	合 計	8億 8,406万円

※1 収益的収支の収入のうち「その他」には長期前受金戻入等の非現金収入 6,361万円が含まれています。
 ※2 「収益的収支差額(単年度利益)」には、※1の非現金収入が含まれています。

※3 「不足金」については、現金を伴わない支出(減価償却費等)や当年度以前の利益等を充てています。



工業用水道事業会計の決算

図 水道局総務課 (☎ 83-4111)

収益的収支

	区 分	決算額
収入	工業用水道料金	2億 7,003万円
	その他(うち非現金 391万円)※1	643万円
	合 計	2億 7,646万円

	区 分	決算額
支出	人件費(給与など)	8,465万円
	動力費(ポンプの電気代など)	3,728万円
	受水費(県からの原水の購入費)	5,392万円
	修繕費(設備の修繕)	164万円
	委託料(機器の点検など)	320万円
	負担金(ダム事業費など)	1,875万円
	減価償却費・資産減耗費	3,053万円
	支払利息(借入金利息)	416万円
	その他	346万円
	費用合計	2億 3,759万円
	収益的収支差額(単年度利益)※2	3,887万円
	合 計	2億 7,646万円

資本的収支

	区 分	決算額
収入	病院事業会計からの貸付金返済※3	6,600万円
	収入合計	6,600万円
	不足金※4	4,700万円
	合 計	4,700万円

	区 分	決算額
支出	工業用水道施設の建設・改良費用	2,502万円
	国等からの借入金元金返済	2,198万円
	合 計	4,700万円

※1 収益的収支の収入のうち「その他」には長期前受金戻入等の非現金収入 391万円が含まれています。

※2 「収益的収支差額(単年度利益)」には、※1の非現金収入が含まれています。

※3 平成 19 年度決算において措置した額の一部であるため差引不足金算出から除外します。

※4 「不足金」については、現金を伴わない支出(減価償却費等)や当年度以前の利益等を充てています。



「地方公共団体の財政の健全化に関する法律」に基づき、平成 29 年度決算の「健全化判断比率」「資金不足比率」を公表します

健全化判断比率等の公表

図 財政課 (☎ 82-1132)



健全化判断比率

施設整備に伴う新たな借入れなどのため、前年度より将来負担比率が上昇しましたが、いずれの指標も早期健全化基準を下回りました。今後、歳入における税収が減少傾向にある中、歳出における社会保障経費や公債費などが増加する見込みであるなど、市の財政を取り巻く環境は、厳しさを増していくものと予想されます。

今後も行財政改革を推進し、将来を見据えた財政運営に努めますので、みなさんのご理解とご協力をお願いします。

基準を超えるとどうなるの？

①～④までの4つ比率のうち一つでも早期健全化基準以上になると「財政健全化計画」を策定し、自主的な財政の健全化に努めることになります。また、財政再生基準以上になった場合には、「財政再生計画」を策定し、国などの関与により財政の再生に努めることになります。

健全化判断比率	29 年度	28 年度	早期健全化基準	財政再生基準
①実質赤字比率 福祉、教育、まちづくりなどの行政サービスを行う一般会計等において、歳出に対する歳入の不足額(実質赤字額)が標準財政規模に占める割合のことです。	— %	— %	12.63%	20.0%
②連結実質赤字比率 特別会計を含めたすべての会計の実質赤字額が標準財政規模に占める割合のことです。小型自動車競走事業特別会計で赤字額があるものの、そのほかの会計が黒字であり、連結では黒字となりました。	— %	— %	17.63%	30.0%
③実質公債費比率 一般会計等が負担する公債費等が標準財政規模に占める割合の過去3か年平均のことです。この比率が大きいほど、返済の資金繰りが厳しいことを表します。	9.8%	10.3%	25.0%	35.0%
④将来負担比率 一般会計等が将来負担すべき実質的な負債が標準財政規模に占める割合のことです。この比率が大きいほど、将来の財政を圧迫する可能性が高いことを表します。	70.8%	55.0%	350.0%	

資金不足比率

各会計における資金不足額が事業規模に占める割合をいいます。平成 29 年度は、昨年度と同様、すべての会計で資金不足額はありませんでした。なお、経営健全化基準以上になった場合には、「経営健全化計画」の策定が義務づけられます。

会計区分	29 年度	経営健全化基準
水道事業会計 工業用水道事業会計 病院事業会計 地方卸売市場事業特別会計 下水道事業特別会計 農業集落排水事業特別会計	— %	20.0%

用語解説



- **公債費**
地方公共団体が借り入れた地方債の元利償還金と一時借入金の利息を合計した額です。
- **標準財政規模**
標準的に収入が見込まれる税に地方譲与税と普通交付税等を加えた一般財源の規模を示したものです。
- **事業規模**
各会計における営業収益に相当する額です。

平成 30 年度 (平成 30 年 9 月 30 日現在) の財政状況をお知らせします

財政状況中間報告

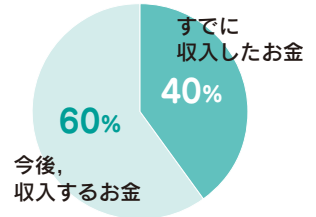
圃財政課 (☎ 82-1131) 水道局総務課 (☎ 83-4111) 病院局総務課 (☎ 83-2355)



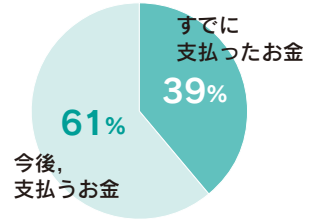
一般会計と特別会計の収支状況

会計名	予算現額	歳入済額	歳出済額	
一般会計	329 億 3,857 万円	146 億 4,660 万円	122 億 172 万円	
特別会計	駐車場事業	1,920 万円	1,317 万円	371 万円
	国民健康保険	68 億 4,668 万円	27 億 9,649 万円	26 億 172 万円
	介護保険	63 億 8,108 万円	27 億 6,337 万円	25 億 4,368 万円
	後期高齢者医療	10 億 9,903 万円	3 億 1,148 万円	3 億 1,255 万円
	地方卸売市場事業	1,072 万円	157 万円	409 万円
	下水道事業	33 億 1,541 万円	2 億 6,467 万円	11 億 4,802 万円
	農業集落排水事業	8,802 万円	875 万円	3,508 万円
	小型自動車競走事業	101 億 1,561 万円	37 億 4,497 万円	51 億 4,865 万円
合計	608 億 1,432 万円	245 億 5,107 万円	239 億 9,922 万円	

予算現額に対する歳入済額



予算現額に対する歳出済額



※一般会計と下水道事業特別会計の予算現額には、繰越明許予算を含みます。

その他の財政状況

市債の残高

会計名	市債残高
一般会計	340 億 8,106 万円
特別会計	173 億 8,792 万円
合計	514 億 6,898 万円
市民 1 人あたり	約 81 万円

※平成 30 年 9 月 30 日現在の人口 (63,185 人)

市有財産の状況

財産の種類	財産の状況
基金	97 億 2,771 万円
土地	6,612,804㎡
建物	331,910㎡

※建物＝市庁舎、学校、公民館等の各種公共施設

一時借入金の残高
(一般会計と特別会計)

0 円

企業会計の収支状況

会計名	収入額	支出額
病院事業会計	19 億 7,229 万円	18 億 6,975 万円
水道事業会計	7 億 1,505 万円	5 億 6,024 万円
工業用水道事業会計	1 億 3,616 万円	9,271 万円

企業債の残高

会計名	残高
病院事業会計	45 億 5,405 万円
水道事業会計	50 億 46 万円
工業用水道事業会計	1 億 7,428 万円

一時借入金の残高

会計名	残高
病院事業会計	1 億 3,000 万円
水道事業会計	0 円
工業用水道事業会計	0 円

お知らせ

山陽オートレース場で
パラサイクリング練習合宿

本市は、4月に一般社団法人日本パラサイクリング連盟と協定を締結し、2020年東京パラリンピックの事前キャンプ地となりました。このたび、同連盟のパラサイクリング選手が、下記の日程で練習合宿を行います。期間中の入場は無料です。懸命に努力する選手に熱い声援をお願いします。

●とき

11月19日(月)～26日(月)

10:00～12:00, 14:30～17:00

※天候等で変更する場合があります。詳しくは市ホームページをご覧ください。

●問い合わせ先

シティセールス課

(☎ 82-1241)

市民意見公募制度
パブリックコメントの結果

■山陽小野田市空家等計画(案)

●応募期間

9月3日～28日

●意見の件数 37件

●意見の概要および市の考え方等の閲覧場所

市民生活課(市役所本庁1階)、山陽総合事務所、南支所、埴生支所、公園通出張所、厚陽出張所

※市ホームページからも閲覧できます。

●担当課

市民生活課 (☎ 82-1133)



受章おめでとうございます！(敬称略)

◆秋の叙勲

旭日双光章 瀬口 潤二

元山口県土地家屋調査士会会長

旭日双光章 三浦 英統

元山陽小野田市議

瑞宝双光章 福永 脩雄

元公立小学校長

◆危険業務従事者叙勲

瑞宝双光章 西澤 仁史

元山陽小野田市消防司令長

瑞宝双光章 峰永 龍男

元山陽小野田市消防司令長

瑞宝単光章 今村 清

元山口県警部

山陽小野田都市計画公園
変更案の縦覧

縦覧期間中は、意見書を提出することができます。

●期間

11月19日(月)～12月3日(月)

8:30～17:15

(土・日曜日、祝日は除く)

●ところ

都市計画課、山陽総合事務所

●内容 山陽小野田都市計画公園

2・2・1号日の出公園

※意見書は、任意の用紙に意見、住所、氏名を記入し、市長宛にして提出先まで持参または郵送してください。

●提出期限 12月3日(月)(必着)

●問い合わせ・提出先

〒756-8601 山陽小野田市役所
都市計画課 (☎ 82-1168)

地域共生フォーラム

子どもから高齢者、障がいのある人、誰もがともに支え合い、安心して暮らせるまちづくり、自分たちにもできる支え合いについて考えましょう。

●とき

12月2日(日) 13:30～16:30

●ところ

不二輸送機ホール(文化会館)

●内容

○報告「山陽小野田市の健康福

祉を取り巻く現状」

講師：長谷 亮佑(山口大学大学院助教)

- 基調講演「みんなでつくろう ささえあいのある山陽小野田市」
講師：高橋 望((公財)さわやか福祉財団 地域支援事業担当リーダー)
- パネルディスカッション ほか

●参加料 無料

※当日は託児所を開設します。希望する人は、11月22日(木)までに申し込んでください。

●問い合わせ・申込先

高齢福祉課 (☎ 82-1171)

平成31年版
山口県民手帳発売中

県内情報や日常生活に役立つ情報が満載です。県内観光施設の割引特典も付いています。

●大きさ 80mm×140mm

●表紙

ビニールシート製(スカイ色)

●価格 550円(税込み)

●販売窓口 総務課、山陽総合事務所、南支所、埴生支所、公園通出張所、厚陽公民館、出合公民館、津布田会館

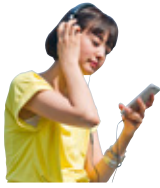
●販売期限 12月28日(金)

●問い合わせ先

総務課 (☎ 82-1158)

FM サンサンきららで インターネット放送がスタート

FM サンサンきららで、市政情報番組を放送中です。11月から、パソコンやスマートフォンなど、インターネットから視聴できるようになりました。下記アドレスから「サイマルラジオ」のバナーをクリックし、再生ボタンを押して視聴してください。



<http://www.33kirara.jp>

■シティインフォメーション

○放送日時

日曜日	12:30 ~ 12:40
月曜日	8:00 ~ 8:10
火曜日	12:30 ~ 12:40
水曜日	17:30 ~ 17:40
木曜日	18:00 ~ 18:10
金曜日	7:30 ~ 7:40
土曜日	8:00 ~ 8:10

※放送時間は、多少前後することがあります。

■ピックアップ!さんようおのだ

○放送日時

毎週木曜日 12:30 ~ 13:00

※アプリで視聴する場合は「FM++ (エフエムプラプラ)」をインストールしてください。

●問い合わせ先

シティセールス課

(☎ 82-1148)

街なかフリーマーケット

●とき

12月9日(日) 8:00 ~ 12:00

●ところ

小野田駅前中通り

■出店者募集

○出店料

1区画 1,000円

○申込方法

申込先に備え付けの申込書に記入し提出(電話でも可)

●問い合わせ・申込先

町田金物店 (☎ 83-1403)

小野田商工会議所 (☎ 84-4111)

商工労働課 (☎ 82-1150)

市民公開講座

●とき

12月8日(土) 14:00 ~ 16:00

●ところ

厚狭地区複合施設

●演題

「地域における精神障がい者福祉サービス事業の展開を考える」

●講師

山本 悟 (社会福祉法人山家連福祉事業会理事長)

●聴講料

無料

●問い合わせ先

山陽小野田精神保健家族会事務局

(ワークあけぼの おれんじ内 ☎ 83-8803 河村)

あなたの働きたいを応援します

「働く自信がない」「面接が不安」「コミュニケーションが苦手」という人の支援や、仕事探しのお手伝いを行っています。

●対象

15歳から39歳までの人とその家族

●利用日時

火～土曜日 9:30 ~ 17:30

※木曜は 19:00 までです。

(日・月曜日、祝日は休み)

●利用料

無料

●ところ・問い合わせ先

うへ若者サポートステーション

(☎ 43-6883)

広報「さんようおのだ」を アプリ配信しています

スマートフォン用広報紙配信アプリ「マチイロ」を利用して、広報「さんようおのだ」を配信しています。このアプリをインストールして設定すると、スマートフォンでいつでもどこでも気軽に広報紙を読むことができます。

●問い合わせ先

シティセールス課

(☎ 82-1148)



マチイロ



イベント

第9回農林水産まつり

●とき

12月2日(日) 9:00 ~ 14:15

●ところ

市地方卸売市場

●内容

新鮮!とれたて野菜・水産加工品販売, チェーンソーアート, もち無料配布(9:00 ~, 先着100人), 品評会表彰(13:00 ~), ふれあいもちまき大会(14:00 ~) ほか

●問い合わせ先

農林水産まつり実行委員会事務局 (農林水産課内 ☎ 82-1152)

第10回武道祭



●とき

11月25日(日)

12:30 ~ 15:40

●ところ

武道館

●内容

柔道・剣道・空手道・少林寺拳法・合気道・弓道・杖道・アーチェリー8団体による演武

●入場料

無料

●問い合わせ先

体育協会事務局(県立おのだサッカー交流公園内 ☎ 81-3100)

市社会福祉事業団祭

●とき

11月23日(祝) 10:00 ~ 13:00

●ところ

みつば園前広場

●内容

紅白まんじゅう無料配布(10:00 ~, 先着200人), 模擬店, ビンゴ大会, ゲームコーナー, チャリティ再利用市, 施設利用者の作品展示, もちまき ほか

●問い合わせ先

市社会福祉事業団本部

(みつば園内 ☎ 84-5920)

募集・試験

市任期付職員募集

■心の支援員(1人程度)

- 対象 臨床心理士、学校心理士、臨床発達心理士、認定心理士のいずれかの資格を有する人
- 採用予定日および任期
平成31年1月1日から平成33年3月31日まで
- 募集案内・申込書の配布場所
人事課、山陽総合事務所、南支所、埴生支所
- ※市ホームページからもダウンロードできます。
- 受付期限
12月3日(月) (消印有効)
- ※受験資格や勤務条件等、詳しくはお問い合わせください。
- 問い合わせ・提出先
〒756-8601 山陽小野田市役所 人事課 (☎ 82-1135)

第51回市駅伝競走大会

- 対象
市内在住または在職(在学)の人
- とき 1月20日(日) 10:00～(開会式8:30～)
- 集合場所 江汐公園管理棟前
- コース 江汐公園周回コース
- 種目
- 男子 一般の部、高校の部、中学校の部
- 女子 一般・高校の部、中学校の部
- 参加料 一般3,000円(保険料を含む)、高校生以下無料
- 申込期限 12月27日(木)(必着)
- 申込方法 申込先に備え付けの申込書に記入し提出(郵送、FAX、E-mailでも可)
- 問い合わせ・申込先
〒756-0817 山陽小野田市大字小野田字末広 県立おのだサッカー交流公園内 体育協会事務局 (☎/FAX 81-3100)

平成31年度
児童クラブ入所児童募集

- 対象
下校時や長期休業期間中、家庭に保護者が不在の小学1～3年生(本山・有帆・厚陽・出合・埴生・津布田の各小学校と赤崎小学校松原分校は6年生)までの児童
- 申込期間
12月3日(月)～14日(金)
- 申込先 子育て支援課、山陽総合事務所、南支所、埴生支所
※入所の案内等は、申込先または各児童クラブに備え付けています。
- 問い合わせ先
子育て支援課 (☎ 82-1207)

市税納税通知書用封筒の
広告主募集

- 募集スペース 封筒裏面4枠
(1枠:縦5cm×横8cm)
- 印刷枚数
39,000枚(黒一色刷)
- 広告料
1枠30,000円(税込み)
- 使用時期
平成31年4月以降随時
- 募集期限 12月14日(金)
- 問い合わせ・申込先
税務課 (☎ 82-1126)

創業に必要な知識が学べる！
創業セミナー

- 対象 創業に興味のある人、創業後5年以内の事業主
- とき
12月2日(日) 14:00～16:40
- 内容
○創業の基礎知識や経営のノウハウについてのセミナー
講師:原 義夫(中小企業診断士)
○現役経営者の経験談およびアドバイス
※希望者には交流会や個別相談会を行います。

- 参加料 無料
- 申込方法 電話またはFAX
- ところ・問い合わせ・申込先
山陽商工会議所
(☎ 73-2525 FAX 73-2526)

第42回埴生健康マラソン大会

- とき
12月9日(日) 10:00～
(開会式9:20～, 小雨決行)
- ところ 山陽オートレース場
- 種目
- 1.5km 親子ペア(大会当日現在で5歳以上小学3年生以下の児童とその保護者)
- 2.8km 小学生男子(4年生以上)、小学生女子(4年生以上)、中学生女子、高校生女子、一般男子(40歳以上)、一般女子
- 5km 中学生男子、高校生・一般男子
- 申込期限 11月26日(月)
- 申込書配布場所 各公民館、市民体育館、青年の家
- 申込方法 申込書に必要事項を記入し各公民館に提出
- 問い合わせ先
埴生公民館 (☎ 76-0066)

きららガラス未来館出張体験
赤ちゃんの足形プレート制作

- 赤ちゃんの足に専用の絵の具を塗り、ガラス皿に足を押しあてて、足形の記念プレートを制作します。
- とき 12月1日(土)・2日(日)
※時間は10:00～15:30で、事前の申込みを優先します。
 - ところ おのだサンパーク
 - 料金 1,280～1,380円
※作品のお渡しは郵送、または後日きららガラス未来館での受け取りとなります。
 - 申込方法 電話
 - 問い合わせ・申込先
きららガラス未来館
(☎ 88-0064)



各種教室参加者募集

- 対象 20歳以上
- クリスマスパーティー料理
- とき 12月22日(土) 10:00～12:00
- 講師 湯城 明彦
(西洋料理専門調理師)
- 受講料 2,500円(材料費含む)
- 定員 12人(先着順)
- オリジナルクリスマスケーキ
- とき 12月24日(休) 10:00～13:00
- 講師 原口 陽子
(La Petit Prince 主宰)
- 受講料 3,000円(材料費含む)
- 定員 8人(先着順)
- 申込方法 電話
(11月20日(火)9:00～受付)
- ところ・問い合わせ・申込先
きらら交流館 (☎88-0200)

縄地ヶ鼻
水仙まつり

- とき 3月2日(土) 10:00～
- ところ 縄地ヶ鼻公園
- 俳句作品募集
水仙や縄地ヶ鼻公園の景色を詠んだ句を歓迎します。
- 応募資格
- 一般 市内在住または在職(在学)の人、山陽小野田市文化協会の個人会員
- 小学生 市内小学校児童
- 投句数 一般3句、小学生1句
- 投句料 無料
- 季題等 有季(冬～春)、定型
- 応募期限
- 一般 12月22日(土)(消印有効)
- 小学生 1月11日(金)(必着)
- 応募方法 高泊公民館、不二輸送機ホールに備え付けの応募用紙に記入し高泊公民館に提出、小学生は学校を通じて提出
- 問い合わせ・申込先
山陽小野田俳句協会
(☎74-8353 事務局 平原)

みんなで築こう人権の世紀
「第70回人権週間」12月4日(火)～10日(月)

- ～考えよう 相手の気持ち 未来へつなげよう 違いを認め合う心～
- 一日人権擁護委員委嘱式
 - とき 12月7日(金) 10:45～11:15
 - ところ おのだサンパーク
 - 内容 るんびに幼稚園児へ委嘱状の交付、啓発物品配布 ほか
 - ヒューマンフェスタさんようおのだ ～人権を考える集い2018～
 - とき 12月8日(土) 13:30～15:40 ※入場は無料です。
 - ところ 不二輸送機ホール(文化会館)
 - プログラム
 - ・13:30～14:00 開会行事、人権に関する作品表彰 ほか
 - ・14:05～15:35 講演会「哲学でみんなが輝ける社会をつくる方法」
講師：小川 仁志(山口大学国際総合科学部国際総合科学科准教授)
 - 同時開催 人権に関する児童・生徒のポスター作品展示、「人権の花運動」取組パネル展示 ほか
 - 特設人権相談
 - とき 12月10日(月) 9:30～12:00
 - ところ 市役所、厚狭地区複合施設、市社会福祉協議会、ケアハウス「とまりの郷」
 - 問い合わせ先 市民生活課 (☎82-1137)



素敵な出会いを探しませんか

貸切バスで市内のスイーツ店を巡りながら、出会いを探しませんか。途中で花の海(埴生)を散策します。

- 対象 20～45歳の独身男女 ※住所は問いません。
- とき 12月16日(日) 10:00～19:00(受付9:30～)
- 集合場所 高千帆公民館 ●参加料 4,500円(当日徴収)
- 定員 男女各20人 ●申込期限 12月9日(日)
- 申込方法 (一社)やまぐち定住促進県民活動ネットワーク(らくよりドットコム)のホームページから申込み <http://rakuyori.com>
- ※応募多数の場合は抽選とし、結果は直接本人に連絡します。
- 問い合わせ先 企画政策課 (☎82-1130)



第2回“わくわく”竹あかり in 江汐

夜の江汐公園を、竹とうろうでライトアップされた自然をながめながら散策してみませんか。懐中電灯と防寒具を持参してください。



- とき 12月1日(土) 15:00～19:00(小雨決行, 荒天の場合は中止)
- ところ 江汐公園管理棟周辺
- 内容
 - ステージイベント(15:00～)
 - 竹の箸と器を作ってぜんざいを食べよう！
(15:30～, 先着100人, 中学生以上200円, 小学生以下無料)
 - 竹とうろうの絵付け(16:00～, 先着50人, 持ち帰り可)
 - 竹とうろうともみじのライトアップ, ナイトウォーク(17:00～)
- 問い合わせ先 江汐公園管理棟 (☎83-5378)

えがおがいちばん!!



ふく3のりこ
袋野 莉子ちゃん (8 か月)
「元気にすくすく育ってね！」

小学校就学前までのお子さんの写真を募集しています!

★申込方法★

掲載を希望されるお子さんの写真(プリントしたもの、またはデジタルデータ)と、お子さんの名前(ふりがな)、生年月日、年齢、親の名前、郵便番号、住所、電話番号、15文字程度のコメントを記入した申込書を添えて提出してください。郵送、E-mailでも受け付けます。

※申込書は、市ホームページからもダウンロードできます。

【問い合わせ・申込先】 ☎ 756-8601
山陽小野田市役所 シティセールス課 ☎ 82-1148



歯っぴいキッズ

めざせ! 歯っぴいキッズ

3歳6か月児歯科健診結果

8/24 **チャンピオン**
にしのみゆちゃん
西野 真由ちゃん
虫歯がない子 22人 (受診者数 34人)



9/5 **チャンピオン**
かのうたいがくん
加納 大我くん
虫歯がない子 21人 (受診者数 26人)



9/28 **チャンピオン**
やまねまりなちゃん
山根まりなちゃん
虫歯がない子 25人 (受診者数 29人)



★歯科医からのアドバイス★

- 指しゃぶりは、前歯に力が加わるので、歯並びに影響があります。気になれば歯科医に相談しましょう。
- 唾液には、虫歯予防・消化を助ける効果があります。かみ応えのある物を食べ、よくかんで唾液を出しましょう。
- ダラダラ食いをすると虫歯につながるので、間食は規則正しい時間に与えましょう。



【問い合わせ先】 健康増進課 ☎ 71-1815

水道のことは水道局まで ☎ 83-4111

水とくらし



◎水道施設の更新が必要です

市の水道施設は、約400kmの水道管をはじめ、建物や機械など、その多くは昭和30年代以降の高度成長期に整備したものです。現在これらの老朽化が進み、水道管の30%超は法定耐用年数を過ぎ、耐震化基準に満たないものが80%を超えます。これから老朽施設の大規模更新工事をするためには、長期間にわたり従来の約2倍程度の費用が必要となります。

◎水道使用量と料金収入が減っています

人口減少や節水機器の普及により、水道の年間使用量はピーク時の70%以下となり、料金収入は右肩下がりに減少しています。日本政策投資銀行の試算によると、水道施設を維持するのに必要な財源を確保するため、料金は年次的に値上げを繰り返す、30年後に全国平均で現在の1.6倍まで高騰するといわれています。日本は断水も少なく、蛇口から直接水を飲むことができる数少ない国です。今後も次世代へ安心・安全・安定した水道を引き継ぐことが、私たちの課題となっています。

Bunka Navi 文化ナビ

〒 757-0002 山陽小野田市大字郡 1754 番地 ☎ 71-1000 FAX71-1002 E-mail:bunka-kaikan@city.sanyo-onoda.lg.jp

文化の薫るまちになあれ…
不二輸送機ホール
(山陽小野田市文化会館)
休館日：第1・第3火曜日

●第12回やまぐち少年少女合唱祭 in 山陽小野田

県内から様々な団体が出演します。子どもたちの美しい歌声とハーモニーをぜひお聴きください。

12月23日(祝)

- ◆とき 開演 14:00
- ◆ところ 不二輸送機ホール 大ホール
- ◆入場券 500円 (高校生以下は無料)
- ◆入場券販売日 11月中旬 (予定)
- ◆入場券販売所

不二輸送機ホール, 市民館仮設事務所, 各公民館, 中央図書館, 厚狭図書館



▲出演者全員で合唱

●第45回 0歳からのファミリーコンサート 12月24日(祝) 休日昼下がりのティータイムコンサート vol.45

- ◆とき ファミリーコンサート 開場 10:30 開演 11:00
ティータイムコンサート 開場 13:30 開演 14:00
- ◆ところ 不二輸送機ホール 小ホール
- ◆演奏者 坂井 里衣(ソプラノ), 末廣 めぐみ(ピアノ)
- ◆入場券 ファミリーコンサート 500円 (高校生以下は無料)
ティータイムコンサート 800円 (飲み物・お菓子付き)
- ◆入場券販売日 11月19日(月) (予定)
- ◆入場券販売所

不二輸送機ホール, 市民館仮設事務所, イトオ楽器店

REPORT ~豊かな文化が薫るまち~

市では、文化によるまちづくりを推進するため、各種イベントを実施しています。その一部をご紹介します。

◎市民文化祭「市民茶会」

文化の秋を迎え、各地で文化芸術に触れる機会が増え、不二輸送機ホールでも市民文化祭を開催。11月3日に開催した市民茶会では、来場者にお茶が振る舞われ、非日常の空間で、季節のお菓子と一緒にゆったりとお茶を満喫していました。



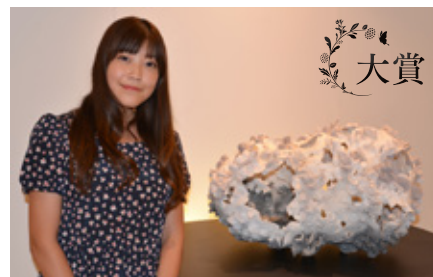
藤永 満里子先生
(茶道裏千家淡交会)



みんなでお茶をいれたらという思いで開催しました。多くの方に来ていただき、ありがとうございました。

ガラスのまちづくり 「現代ガラス展大賞作品展示」

7~8月に開催した「第7回現代ガラス展 in 山陽小野田」で、大賞を受賞した勝川 夏樹さんの作品「Fascination with Magnification II」を市役所1階ロビーで展示しています。この作品は、顕微鏡の中に広がる生物の世界を精巧に表現した作品です。ガラス展に来場した人、初めて作品を目にする人も、ぜひこの機会にご覧ください。



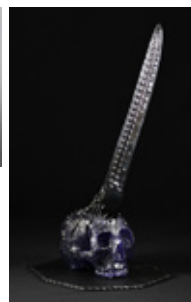
▲勝川さんと大賞作品

その後の若手ガラス作家の活躍

勝川夏樹さんは、10月に東京都で開催された「'18日本のガラス展」に作品を出展し、奨励賞を受賞されました。表現、技法とも日々進化する最先端の現代ガラス作品の数々が並ぶ展覧会。公募入選者の32人の中には、「第7回現代ガラス展 in 山陽小野田」三輪休雪審査員賞を受賞した石田慎さんのほか、入賞者6人も入選。若手作家の活躍と育成の場として位置づけられる本市の現代ガラス展。若手作家のみなさんが、今後も活躍されることを期待しています。



左：顕微鏡の中の世界を表現した「魅惑の微小世界3」勝川 夏樹
右：研ぎ澄まされた心を表現した「刃」石田 慎





あなたにとって大切な一冊がある。
いざ、図書館へ！

図書館つうしん

❖ 今月の新刊とオススメ ❖

new BOOK



池の水をぬいた！
ため池の外来生物がわかる本
加藤 英明 文 越井 隆 絵
(徳間書店)
人気者の著者の生物と環境のお話。

図書館職員
オススメ



セーヌ川の書店主
ニーナ・ゲオルゲ 著
遠山 明子 訳 (集英社)
道連れは本と猫と売れっ子作家。
20年前の愛を探しに南仏へ！

中央図書館の行事

クリスマスと来年の干支「いのしし」の版画を作ろう！



12月8日(土) 13:30～15:30 (2階第1会議室)

★対象 小学生以上 (小学3年生以下は保護者同伴)

★講師 戸嶋 由香 (版画家)

★材料費 500円

★定員 20人 (先着順)

※えんぴつ、消しゴム、年賀状(あれば5枚程度)を持参してください。



■年末のお片づけセミナー～モノを減らしてスッキリ新年～

◇とき 12月9日(日) 10:30～12:00

◇ところ 2階第1会議室

◇講師 天野 貴美栄 (整理収納アドバイザー)

◇参加料 無料

◇定員 20人 (先着順)

※いずれも中央図書館窓口または電話にて申し込んでください。



厚狭図書館の行事

■クリスマスコンサート

◇とき 12月16日(日) 16:00～17:00

◇ところ 2階第1研修室

◇出演 ゴスペル・クワイア・エンジェリック・シャウト！

◇入場料 無料 ◇定員 80人 (先着順)

※厚狭図書館窓口または電話にて申し込んでください。



◎中央図書館(☎83-2870) (火～金) 9:30～19:00 / (土・日) 9:30～17:00
赤崎分館(☎88-1138) / 高千帆分館(☎83-3212)

(火～金) 13:00～17:00 / (土・日) 9:30～17:00

◎厚狭図書館(☎72-0323) (火～金) 9:30～19:00 / (土・日) 9:30～17:00

休館日

中央図書館…11月19日,23日,26日,12月3日,6日,10日,17日
厚狭図書館…11月19日,23日,26日,12月3日,10日,13日,17日

sanyo-onoda

としょかんTopics

坂上 領 & 川田 健太郎
フルートとピアノのコンサート

晩秋に奏でるピアノと美しく澄んだ音色のフルートのハーモニーをお楽しみに♪

◇対象 小学生以上

◇とき

11月27日(火) 14:00～15:30

◇ところ 中央図書館

◇定員 80人 (先着順)

◇入場券

一般 1,500円 高校生以下 1,000円 (全席自由, 当日券 2,000円, 高校生以下 1,200円)

◇入場券販売所 中央図書館

※詳しくは中央図書館にお問い合わせください。



映写会

12月9日(日)

「我が道を往く」(高校生以上)
13:30～中央図書館

▼21日(金)

「美女と野獣」(高校生以上)
13:30～厚狭地区複合施設

図書館ファイル

厚狭図書館で行われた「長州の歴史連続講座」。3回目となった10月14日、毛利秀就公誕生地保存会会長の平山智昭さんを講師に迎え、長州藩初代藩主毛利秀就の出生について、話をしてもらいました。聴講者は、従来の歴史書にはない詳しい話を熱心に聞き入っていました。平山さんの著書は図書館で閲覧できます。

