

## 平成 28 年度地方創生関連事業に係る評価シート参考資料

## 目次

1	青年就農給付金事業	1 ページ
2	新規農業就業者定着促進事業	2 ページ
3	転入奨励金交付事業	5 ページ
4	子育て女性等就職応援事業	8 ページ
5	観光案内板設置事業	17 ページ
6	ハッピースポット設置事業	19 ページ
7	国際観光推進事業	20 ページ
8	公立大学法人山口東京理科大学薬学部校舎建設事業	21 ページ
9	子育て総合支援センター整備事業	22 ページ
10	子ども医療費助成拡充事業	25 ページ
11	乳幼児医療費助成拡充事業	27 ページ
12	子育てコンシェルジュ事業	28 ページ
13	子育て世代包括支援センター事業	29 ページ
14	婚活支援事業	31 ページ
15	レノファ山口とのパートナーシップ事業	35 ページ
16	パラサイクリング連盟とのパートナーシップ事業	37 ページ

○青年就農給付金

・経営開始型

新規就農（独立・自営就農、45歳未満）した者に、農業を始めてから経営が安定するまで5年間、年間150万円を給付する。

平成28年度実績

	年齢	性別	経営開始 年月日	給付年数	給付金額	経営品目
1	40歳	男	平成24年9月	5年目	1,500,000円	花卉（ハウス）
2	38歳	男	平成25年5月	4年目	1,500,000円	トマト（ハウス）、露地野菜
3	28歳	男	平成26年4月	3年目	1,500,000円	水稲、麦
4	42歳	男	平成27年4月	2年目	1,500,000円	トウモロコシ、露地野菜
5	32歳	男	平成28年4月	1年目	1,500,000円	苗物、施設野菜
6	34歳	男	平成28年4月	1年目	1,500,000円	苗物、施設野菜
合計					9,000,000円	

※年齢については平成28年4月1日現在

○新規農業就業者定着促進事業

1 新規就農・就業者の定着支援

新規就業者を受入れた法人に対し、5年間の定着支援給付金を支給する。

1、2年目：120万円、3年目：90万円、4年目：60万円、5年目：30万円

【負担割合】 県 1/2、市町 1/2 (1、2年目は国の「農の雇用事業」※を活用) ※山口県農業会議が実施

平成28年度実績

グリーンハウス

	4月	5月	6月	7月	8月	9月	10月	11月	12月	1月	2月	3月	支給額
1	4年目 60万円×3/12=150,000円			5年目 30万円×9/12=225,000円									375,000円
2	4年目 60万円×3/12=150,000円			5年目 30万円×9/12=225,000円									375,000円
3	4年目 60万円×3/12=150,000円			5年目 30万円×9/12=225,000円									375,000円
4	4年目 60万円×3/12=150,000円			5年目 30万円×9/12=225,000円									375,000円
5	4年目 60万円×3/12=150,000円			5年目 30万円×9/12=225,000円									375,000円
6	3年目 90万円×2/12=150,000円			4年目 60万円×10/12=500,000円									650,000円
7	1年目 農の雇用			2年目 農の雇用									0円
8	—			1年目 農の雇用									0円

花の海

	4月	5月	6月	7月	8月	9月	10月	11月	12月	1月	2月	3月	支給額
1	3年目 90万円×6/12=450,000円												750,000円
2	2年目 農の雇用 90万円×6/12=300,000円												525,000円
3	1年目 農の雇用 90万円×7/12=525,000円												0円
4	1年目 農の雇用												0円
5	1年目 農の雇用												0円

合計

法人名	対象者	支給額
グリーンハウス	8人	2,525,000円
花の海	5人	1,275,000円
合計	13人	3,800,000円

2 指導農家支援

就農に向けた研修を行っている者を受け入れた先進農家等に対し、6万円/月を補助

指導農家	受入研修生	習得技術品目	研修期間	補助金額
西岡 則隆	42歳 男性	アスパラガス	平成28年4月1日 ～平成29年3月31日	60,000円×12月=720,000円

# 山陽小野田市転入奨励金制度

—このまちで暮らしてみませんか—

山陽小野田市では、市外からの転入を促進するための施策として、「山陽小野田市転入奨励金制度」を導入しています。この制度により、人口の増加を図り、にぎわいと活力に満ちたまちづくりを推進していきます。

## ■ 制度の概要

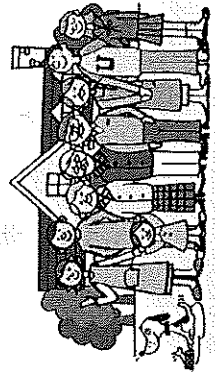
平成23年10月1日以後転入し、新たに市内に住宅を取得した人に転入奨励金を交付します。交付額は、毎年課税される固定資産税額のうち、新たに取得した住宅の固定資産税額相当分とし、新たに固定資産税が課税される年度から5年間交付されます。

## ■ 交付対象住宅の要件

転入者が所有する住宅で所有権保存登記がされているもの

## ■ 交付対象者の要件

- ① ア 新たに住宅を取得し、その後転入した人  
イ 転入した日の翌日から起算して2年以内に、新たに住宅を取得した人
- ② 転入した日より前に1年以上他の市町村に住所を有していた人
- ③ 市税等の滞納がない人（当該年度の固定資産税を完納していること）



## ■ 注意事項

- ① 相続、贈与により取得した住宅は交付対象となりません。
- ② 事務所、車庫、倉庫等は交付対象となりません。
- ③ 都市計画税及び土地の固定資産税は、交付対象となりません。
- ④ 転入奨励金の交付には申請が必要です。

## ■ 交付までのイメージ

平成29年10月 Aさんの住宅が市内に完成し、Aさんが住宅の登記を完了する。

平成29年11月 Aさんが山陽小野田市内に転入する。

(平成30年1月1日 固定資産税が課税される基準日)

平成30年5月頃 Aさんへ平成30年度の固定資産税納税通知書が税務課から発送される。

平成30年12月 Aさんが固定資産税を完納する。

完納後、市に申請書を提出する（申請期間は平成31年1月31日まで。）。

※ 制度の詳細や、その他ご不明な点がございましたら、お気軽にお問合せください。

## ■ 問合せ先

山陽小野田市日の出一丁目1番1号

山陽小野田市役所 企画課 0836-82-1130



# 転入奨励金 各年度の交付実績

	予算額			初年度申請者			継続交付分			合計	
	件数	金額		件数	金額		件数	金額		件数	金額
平成24年度	新築	7	406,000	7	406,000					7	406,000
	中古	5	125,900	4	123,900					4	123,900
	合計	12	531,900	11	529,900					11	529,900
平成25年度	新築	55	3,123,000	44	2,495,200	7	406,000			51	2,901,200
	中古	20	990,900	13	680,400	5	125,900			18	806,300
	合計	75	4,113,900	57	3,175,600	12	531,900			69	3,707,500
平成26年度	新築	112	6,420,200	54	3,135,200	51	2,901,200			105	6,036,400
	中古	38	1,796,300	14	752,800	20	995,700			34	1,748,500
	合計	150	8,216,500	68	3,888,000	71	3,896,900			139	7,784,900
平成27年度	新築	173	10,345,200	45	2,825,900	105	5,951,200			150	8,777,100
	中古	57	2,756,500	26	1,376,500	32	1,498,300			58	2,874,800
	合計	230	13,101,700	71	4,202,400	137	7,449,500			208	11,651,900
平成28年度	新築	237	16,318,500	30	1,745,700	149	9,447,100			179	11,192,800
	中古	123	6,101,200	24	1,063,200	57	2,678,300			81	3,741,500
	合計	360	22,419,700	54	2,808,900	206	12,125,400			260	14,934,300

転入者の内訳	合計	年齢階層別		年代別		
24年度	36	年少人口 (0歳～14歳)	8	～9歳	8	22%
				10代	0	0%
				20代	5	14%
		生産年齢人口 (15歳～64歳)	22	30代	8	22%
				40代	7	19%
				50代	1	3%
		老年人口 (65歳～)	6	60代	2	6%
				70代	5	14%
80歳～	0			0%		
25年度	189	年少人口 (0歳～14歳)	71	～9歳	66	35%
				10代	7	4%
				20代	18	10%
		生産年齢人口 (15歳～64歳)	112	30代	63	33%
				40代	15	8%
				50代	5	3%
		老年人口 (65歳～)	6	60代	13	7%
				70代	2	1%
80歳～	0			0%		
26年度	240	年少人口 (0歳～14歳)	81	～9歳	75	31%
				10代	18	8%
				20代	22	9%
		生産年齢人口 (15歳～64歳)	154	30代	74	31%
				40代	31	13%
				50代	11	5%
		老年人口 (65歳～)	5	60代	7	3%
				70代	2	1%
80歳～	0			0%		
27年度	246	年少人口 (0歳～14歳)	90	～9歳	83	34%
				10代	8	3%
				20代	31	13%
		生産年齢人口 (15歳～64歳)	144	30代	81	33%
				40代	23	9%
				50代	8	3%
		老年人口 (65歳～)	12	60代	4	2%
				70代	6	2%
80歳～	2			1%		
28年度	172	年少人口 (0歳～14歳)	59	～9歳	55	32%
				10代	5	3%
				20代	26	15%
		生産年齢人口 (15歳～64歳)	109	30代	55	32%
				40代	16	9%
				50代	6	3%
		老年人口 (65歳～)	4	60代	9	5%
				70代	0	0%
80歳～	0			0%		





短期集中で、  
再就職の第一歩に！

**パソコン**  
ワード・エクセルの基本操作

**ビジネスマナー**  
印象美人になろう

**職場実習**  
実際に職場を体験します

etc...

■研修期間(15日間)

平成29年1月19日(木)～  
平成29年2月8日(水)

※座学期間 1/19(木)～1/31(火)・2/8(水)、  
職場体験実習 2/1(水)～2/7(火)

時間 9:30-13:30 休日 土・日

※休日・時間帯については変更する場合あり  
※職場体験実習中は、実習受け入れ企業の計画に従って実施

■対象者

山陽小野田市居住の女性で再就職を目指す方  
結婚、出産等により離職をされた方、  
その他さまざまな理由により離職された方  
[申込み時に失業中であること]

■説明会情報

事前申込みは不要です。  
お気軽にお越しください！

① 11月28日(月) 11:00～

■場所: ハローワーク宇部 2F 会議室  
宇部市北琴芝二丁目4-30

② 12月7日(水) 11:00～

■場所: 山陽小野田市民館 第二講義室  
山陽小野田市柴町9-25

③ 12月12日(月) 11:00～

■場所: 厚狭公民館 第二研修室A  
山陽小野田市大学鶴庄94番地

④ 12月15日(木) 11:00～

■場所: 山陽小野田市商工センター 3F 第二会議室  
山陽小野田市中央二丁目3番1号

⑤ 1月10日(火) 11:00～

■場所: 山陽小野田市雇用能力開発支援センター  
山陽小野田市大学西高1259-1

※各回とも同一内容です。説明会に参加しなくても研修にはご応募できます。ご不明な点やご相談がありましたら、裏面のお問合せ先にご連絡ください。

※説明会は、お子様連れでもご参加いただけます。

説明会情報、  
場所のご確認  
はこちらから  
↓↓↓↓↓



# 就職スキルアップ研修

「働きたい！」あなたを応援します

雇用保険の  
**求職活動実績**  
となる事業です。

定員  
**15名**  
程度

**受講料  
無料**

受講期間中  
無料託児付

研修募集期間  
平成28年  
11月15日(火)  
～  
平成29年  
1月11日(水)

**1日4時間×15日!**  
**就職への最短コース!**

詳しくは裏面をご覧ください。





平成28年度 山陽小野田市子育て女性等就職応援事業

就職スキルアップ研修【出席簿】

日付	1 1/19(土)	2 1/20(日)	3 1/23(月)	4 1/24(火)	5 1/25(水)	6 1/26(木)	7 1/27(金)	8 1/30(月)	9 1/31(火)	10 2/1(水)	11 2/2(木)	12 2/3(金)	13 2/6(月)	14 2/7(火)	15 2/8(水)
科目	座学 開講式 オリ予 基礎研修	座学 基礎研修 就職力向上	座学 パソコン	座学 ビジネス スキル アップ	座学 基礎研修 就職力向上	座学 就職力向上	座学 パソコン	座学 パソコン	座学 企業研究	実習 企業実習	実習 企業実習	実習 企業実習	実習 企業実習	実習 企業実習	座学 就職力向上 閉講式
氏名															
1	▽	○	○	○	○	○	○	○	○	○	○	○	○	○	○
2	○	○	△	○	○	▽	○	○	○	▽	○	○	×	○	○
3	○	○	○	○	○	○	○	○	○	○	○	○	○	○	○
4	○	○	○	○	△	○	×	△	○	○	○	×	×	△	○
5	○	○	○	○	○	○	○	○	○	○	○	○	○	▽	○
6	○	○	○	○	○	○	×	○	○	○	○	○	○	○	○
7	○	○	○	○	○	○	○	×	▽	○	○	○	○	○	○
8	○	○	○	○	○	○	△	○	○	○	○	○	○	▽	○
9	○	○	○	○	○	○	○	×	×	×	×	○	○	○	○
10	○	○	○	○	○	○	○	○	○	○	○	○	○	○	○
11	○	○	○	○	○	○	○	△▽	○	○	×	○	○	○	○

×欠席 △遅刻 ▽早退

## (6) 託児サービス利用状況

## ■利用託児所

託児所名	住所
わんぱくハウス	宇部市松山町1丁目4-2
出合保育園	山陽小野田市山野井2746-3
厚陽保育園	山陽小野田市郡3510

## ■託児利用受講者数

4名

## ■託児利用児童数

6名

託児所	託児利用 受講生	託児 利用人数	お子様の年齢
わんぱくハウス		2名	
		2名	
出合保育園		1名	
厚陽保育園		1名	

## ① 広報・説明会

## ■チラシ設置・配布先一覧

場所	用途	部数
山陽小野田市役所	設置・配布	700部
ハローワーク宇部	設置	60部
ハローワーク宇部	配布 雇用保険説明会参加者	330部
山陽小野田地域職業相談室	設置	30部
おのだサンパーク	設置	30部
おのだサンパーク	配布 12月14日(水)	100部
アルク 小野田店	設置	20部
アルク 港町店	設置	20部
マルキュウ 厚狭店	設置	20部
YICリハビリテーション大学校	設置	100部
小野田めぐみ幼稚園	配布	80部
真珠幼稚園	配布	140部
高千帆小百合幼稚園	配布	130部
るんびに幼稚園	配布	140部
第二るんびに幼稚園	配布	110部
有帆小学校	配布	180部
高千帆小学校	配布	600部
高泊小学校	配布	260部
小野田小学校	配布	360部
須恵小学校	配布	450部
赤崎小学校	配布	290部
赤崎小学校 松原分校	配布	15部
本山小学校	配布	215部
厚狭小学校	配布	620部
厚陽小学校	配布	110部
出合小学校	配布	155部
埴生小学校	配布	210部
津布田小学校	配布	65部
合 計		5,540部

## ■説明会

日にち	場所	参加数	申込数
11月28日(月)	ハローワーク宇部 (2階会議室)	0名	0名
12月7日(水)	山陽小野田市民館 (2階第二講義室)	2名	2名
12月12日(月)	厚狭公民館 (2階第二研修室A)	8名	5名
12月15日(木)	山陽小野田市商工センター (3階第二会議室)	3名	3名
1月10日(火)	山陽小野田市雇用能力開発支援センター	2名	2名



11月28日(月)ハローワーク宇部



12月7日(水)山陽小野田市民館



12月12日(月)厚狭公民館



12月15日(木)山陽小野田市商工センター



1月10日(火)山陽小野田市雇用能力開発支援センター



## ■PR活動

12月14日(水) 10:00~15:00 おのだサンパーク (2階フードコート前)



## 内容

お子様連れの方をターゲットにサンタクロースのコスチュームで小さなお子様にはバルーンの配布。親にチラシの配布・声掛けの実施。

## ■メディア関係

No	媒体	発行・掲載日
1	広報さんようおのだ	12月1日号 掲載
2	サンデーJOB	11月30日(水) 発行
3	サンデーJOB	12月7日(水) 発行
4	サンデーJOB	1月4日(水) 発行
5	宇部日報(記事)	11月25日(金) 掲載

※別途、掲載資料添付

## ■その他

SNS (Facebook・Twitter) ・ホームページにて説明会や研修の告知を実施。



12月は「地球温暖化防止月間」

地球温暖化防止のため、省エネ・節電に取り組み、私たちができることを実践していきましょう。

■ウォームビズ・ウォームシェアの推進

○期間

12月1日(休)～2月28日(火)

○内容

- ・保温性に優れた肌着を着用する
- ・室内でもベストやカーディガンなど1枚多く羽織る
- ・家族やご近所でひとつの部屋に集まって暖かく過ごすほか

■ライトダウンキャンペーン

○期間

12月1日(休)～31日(土)

20:00～22:00

○重点日 12月21日(火) (冬至)

○内容

- ・夜間の屋外照明施設の消灯
- ・家庭での不要な電気の消灯 ほか

■市内一斉ノーマイカーデー

○実施日 12月2日(金)

○内容

自家用車の使用は控え、公共交通機関や自転車などを利用

○問い合わせ先

環境課 (☎ 82-1144)

歴史民俗資料館 収蔵品展  
「うつわに描かれた文様」

身近なうつわに描かれた様々な文様に込められた人々の想いと、受け継がれてきた歴史を感じる収蔵品展です。



○とき

12月15日(休)～2月12日(日)

9:00～17:00

※月曜日、祝日、12月27日(火)～1月5日(休)、1月10日(火)は休館日です。

○入場料 無料

○ところ・問い合わせ先

歴史民俗資料館 (☎ 83-5600)



宇部市と広報紙で情報を交換しています。

イルミネーションイベント「光の街UBE2016」

【問い合わせ先】宇部市広報・シティーセールス課

(☎ 34-8155)

4つの会場を結ぶイルミネーションバス(12月3日(土)、10日(土)、17日(土)・18日(日)、23日(祝)～25日(日))をご利用ください。

■チャイルドドリーム(勤労青少年会館)

○点灯期間 12月26日(月)まで 17:30～21:30

■サンタクロスロード(中央銀天街周辺)

○点灯期間 1月6日(金)まで 17:00～24:00

■エアポート・イルミネーション(山口宇部空港)

○点灯期間 1月9日(祝)まで 17:00～22:00

■TOKIWA ファンタジア(ときわ公園)

○点灯期間 1月9日(祝)まで 17:00～21:30



募集・試験

平成29年 成人式

●対象 平成8年4月2日～平成9年4月1日生まれの人

●とき 1月8日(日) 14:00～(受付12:45～)

●ところ

不二輸送機ホール(文化会館)

※案内状は12月中旬までに郵送します。当日は案内状を持参してください。進学・就職のため、市外に転出した人で本市の成人式に参加を希望する人は社会教育課までご連絡ください。

●問い合わせ先

社会教育課 (☎ 82-1203)

子育て女性等就職応援事業

結婚、出産等で離職し、再就職を希望する女性を応援する事業です。パソコン講座やビジネスマナーの習得のほか、小学校就学前の児童がいる人は、受講期間中、無料託児サービスがあります。

●対象 離職中で、再就職を希望する市内在住の女性

●とき 1月19日(休)～2月8日(休) 9:30～13:30

※土・日曜日は除きます。

●ところ

雇用能力開発支援センター

●内容 座学研修(10日間)、職場体験実習(5日間)

●定員 15人程度

●申込期限 1月11日(火)(必着)

●申込方法 申込書を申込先に提出(郵送、FAXでも可)

※申込書は商工労働課や公民館などに備え付けるほか、説明会でも配布します。詳しくは市ホームページをご覧ください。

●申込先

〒755-8642 宇部市上町一丁目3番10号 学校法人YIC学院宇部新川キャンパス (☎ 35-1777 FAX 35-1711)

●選考会 1月12日(木)

雇用能力開発支援センター

■説明会

とき	ところ
12月7日(火)	市民館
12月12日(月)	厚狭地区複合施設
12月15日(木)	商工センター
1月10日(火)	雇用能力開発支援センター

※時間はいずれも11:00～11:30です。

●問い合わせ先

商工労働課 (☎ 82-1150)



# このまち求人情報 サンデージョブ

発行エリア/宇部市、山陽小野田市、山口市阿知須

毎週水~土曜日発行

山陽小野田市子育て女性労働協会の事業

**「働きたい!」あなたを応援します! 1日4時間×15日! 就職への最短コース!**

## 就職スキルアップ研修

雇用活動の  
支援活動実績とらさず実力

**受講料 無料**

受講期間中  
無料託児付

研修修了証明書  
平成29年  
1月11日(水)  
まで

定員  
15名

短期集中で、  
再就職の第一歩に!

研修期間(15日間)  
平成29年1月19日(木)~  
2月8日(水)  
① 9:30-13:30 (休) 土・日

■説明会情報  
12月7日(水) 11:00~  
■会場:山陽小野田南長  
山陽小野田赤茶9-2.5  
12月12日(月) 11:00~  
■会場:厚狭公民館  
山陽小野田市大字厚狭9-4  
※上記2回説明会に参加し、  
研修申込みにしてください。

■対象者  
山陽小野田市居住の  
女性で有職者を自認する方  
増給、増給等により昇給をされた方  
その他さまざまな理由により昇給された方  
(申込み時に失念中であること)

■研修会場  
山陽小野田市雇用能力開発支援センター  
山陽小野田市大字百島1259-1

説明会情報  
お申込みは  
こちらから

お問合せ 学校法人YIC学院 YIC宇部新川キャンパス 宇部市上町一丁目3番10号 ☎0836-35-1777

パート アルバイト 調理・盛付

**2店舗同時募集!** 土日祝 勤務OK! 学費 アルバOK!

簡単な  
調理・盛付けのお仕事です

時間  
● 9:00~14:00  
● 17:00~21:00  
● 17:00~23:00

※時給その他詳細は面談にて。  
配達員さん(11:00~13:00)も募集!!

**HottoMotto**  
ほっともっと 餃子店

宇部西岐店 宇部市大字西岐江頭4181-1 ☎0836-51-4452

綾田店 宇部市大字東岐江頭21 ☎0836-59-04

正社員 パート 洗い場洗浄員・調理員

**①給食センター洗い場洗浄員(パート)・・・1名**  
【勤務時間】6:30~12:30の6時間程度/月10日程度  
【時給】770円

**②調理員(常勤)……………1名**  
【勤務時間】6:00~19:00の間で  
8時間程度  
【勤務地】仁心会グループ内厨房  
(昭和町・寿町・明治町)

**③調理員(パート)……………2名**  
【勤務時間】6:00~19:00の間で  
4~8時間程度  
【勤務地】仁心会グループ内厨房  
(昭和町・寿町・明治町)

応募/履歴書郵送後面接日をご連絡します。(応募者多数の場合書類選考の上面接)

株式会社 仁心会給食センター ☎(0836) 22-6042(担当/南岡)  
〒755-0011 宇部市昭和町1丁目9番2号

パート スタッフ募集

**事務フルタイムパート急募!**

職種/資料受付会計業務(簡単なパソコン入力)  
資格/明るく健康な方、長く勤務できる方希望  
給与/時給950円(経験者優遇)

時間  
① 8:30~17:30  
② 10:50~19:30のシフト制  
但し、土曜日については  
月1~2回程度勤務あり。  
週あたり6日(週休2日)の勤務です。  
休日/土日曜日、祝日、皇朝祭、年末年始  
待遇/交通費支給、各種保険完備、制服貸与

応募 ご希望の方は下記までハローワークの紹介状と履歴書をお送り下さい。面接をご相談させていただきます。 ※詳細は面接

**生協小野田診療所歯科**  
山陽小野田市 山1丁目17-20 ☎0836-84-6661 (担当/ナ)

**Web版 毎週水曜日更新** <http://hoi>

**スマホで チェック!! 求人情報公開**

PC・スマホ・タブレットで見られます!

パート アルバイト 清掃スタッフ急募!

**急募! 未経験者歓迎! 清掃スタッフ募集!!**

**ダイナム** 受付番号414  
山口宇部港町店  
宇部市港町2-3-38

勤務地

時間帯A▶時給**1,100円**  
(早朝手当含む)

時間帯B▶時給**1,000円**

時間▶A:7:30~9:30 B:17:00~21:00  
待遇▶昇給制度有、有給休暇、エプロン貸与、  
労働組合有、食事補助制度、マイカー通勤可  
応募▶お気軽にお電話下さい。(現地面接します)

飲食業、清掃業、全国チェーン400事業所 本日より受付可能!

株式会社日本ヒューマップ

正社員 施工スタッフ

**職種 施工職人(未経験可)**

内外装の工事、建築の各種施工

給与/月給**10,000円~ UP!**

※個人の技術により  
頑張った分だけ評価収入につながります。

正社員は  
楽しく働ける職場作り  
を心がけています。  
お客様の  
ご依頼にゆえのため  
新たな人員を  
募集しています。

個人ノルマは  
ありません!  
会社全体で目標  
達成のため協力  
する社風です。

将来独立可能!!

住宅のリフォーム・相談への商品提案などをする  
企画営業職も同時募集 未経験者歓迎!!

アルバイト 店舗スタッフ

**ゆめタウン小野田** 5年連続  
おびな賞獲得

短期 アルバイトさん大募集

経験者優遇! 未経験者・学生さん大歓迎

募集部門	仕事内容	勤務時間帯	実働	勤務期間	時
惣菜	製造補助	6:00~11:00	5時間	12/22~12/25	900
惣菜	製造補助	3:00~8:30	6時間	12/29~1/2	1,000
惣菜	製造補助	6:00~11:00	5時間	12/29~1/3	1,000
食品	商品補充、商品整理	17:00~22:00	5時間	12/29~1/2	900
衣料品	補償準備、販売、衣類品補充、レジ	13:00~21:00	7時間	12/28~1/3	900

※12月28日は、年末年始休業です。※12月27日(土)は、アルバイト以外での勤務も  
★高校生・大学生の勤務も可です。(2時~21時5時の勤務はできません)  
★大ワークも可です。水島当直/バイク/自転車通勤可です。★大  
幅間は一律です。御相談に応じて、水曜祝日/賞与いたします。★大下  
にお願いの上、履歴書(写真添付)をご持参ください。



結婚や出産で離職した女性の再就職を支援する「就職スキルアップ研修」は、来年1月19日から15日間、大塚の市雇用能力開発支援センターなどで開かれる。市の子育て女性等就職応援事業で、座学や企業実習を通して就業に必要な知識や技術を身に付ける。

### 来年1～2月に「スキルアップ研修」

**28日から説明会**  
 市総合戦略の柱の一つとなる少子化対策として、再就職を目指す市内在住の女性を対象に、市内のYIC学院に業務委託して実施。受講は無料で、同2月8日までの研修期間中は就学前児童を対象とした無料の託児サービスもある。

1月19日と2月8日の座学では、ビジネスマナーや自己分析、面接対応といった就職基礎力研修とパソコン講座やスキルアップ講座からなる実践研修を実施。2月17日は受講生に応じた

企業での職場体験となる。土、日曜日は休み。研修後はハローワーク

宇部▽12月7日▽市民館  
 △同12日▽厚狭地区複合施設▽同15日▽小野田商工センター▽来年1月10日▽市雇用能力開発支援センター

# 女性の再就職を支援

- (石井手保育園)宮本慎二
- (小野田通運)三輪智田
- 田三菱製薬工場小野田工
- 場柳井繁子(石井手保育
- 園)柳井由美子(同)吉
- 田博敏(日産化学工業小
- 野田工高)藤竹亨(同)
- チール)▽優良永年農林
- 水産業従事者▽三井諦
- (山口宇部農業協同組合)
- ▽優良勤労生徒▽篠部亮
- 太(厚狭高) 銭谷誠(小
- 野田工高) 藤竹亨(同)



高らかに吟じる(須恵福祉会館)

カラオケ喫茶けい  
 市社協に浄財寄付

西の浜のカラオケ喫茶けいの井本洋子代表は「このほど、市社会福祉協議会に2万5642円を寄付した。けい・カラオケ愛好会とこのほど開催した第18回愛のチャリティ発表会で、会場の募金箱に出演者や来場者から寄せられた浄財。井本代表が市社協を訪れ、流田幸彦事務局長に「地域福祉に活用を」と手渡した。

- ◆厚狭混声合唱団第12回演奏会(午後2時、文化会館)
- ◆県サッカーマスターズリーグ(県立おのだサッカー交流公園)
- ◆サッカーU-15プログレスリーグ(県立おのだサッカー交流公園)
- ◆第11回県地区協会サッカー選手権大会兼県体育大会(県立おのだサッカー交流公園)
- ◆厚狭図書館(おはなしのじかん、展示「中学生が作った心温まる絵本展」)
- ◆きらら交流館(花壇コンクール写真展)
- ◆児童館 有帆(福祉ふれあい隊)▽高千帆(みんなでストレッチ、囲碁、生け花)▽高泊(エリシヨイストレッチ、グラウンドゴルフ)▽須恵(生け花、まつり前日準備)▽赤崎(陶芸)▽本山(フラダンス、生け花)
- ◆松原分校学習発表会

**グリーン薬局**  
Green Pharmacy

**中島内科 在宅診療所**  
院長 加屋野 悟

内科・神経内科・麻酔科  
リハビリテーション科

TEL.0836-83-3910

一般外来あり  
[診療時間/8:30~18:00]  
往診まで  
[24時間/当院より16km圏内]  
※山崎小野田市内・吉部・万倉・松木・吉見・小

http://nakashima-naika.  
休診/木・土・日・曜  
[緊急時、急患対応あり]  
〒756-009  
山口県山陽小野田市日の出3丁目15-1



## 観光案内板（ビュースポット）

### 【予算】

県補助金（やまぐち観光地魅力度アップ支援事業補助金）1/2、市1/2

### 【案内板設置目的】

平成29年9月から12月にJRデスティネーションキャンペーン（DC）が実施される。平成28年度にはプレDCでJR6社をはじめ多くの旅行会社、代理店等が山口県に集まり、DCの商品化に向けての視察が行われ、本市の素材をPRする絶好の機会であった。まずは「旦の皿山エリア」「焼野海岸」に県統一の案内板を設置した。

県「やまぐちビューナビ」のサイトに掲載されることによる露出効果も期待する。

## 旦の皿山エリア

### ※瓶垣への入口①

設置種類（案内表示 1箇所）



### ※瓶垣説明版の横②

設置種類（皿山の案内板 1箇所）

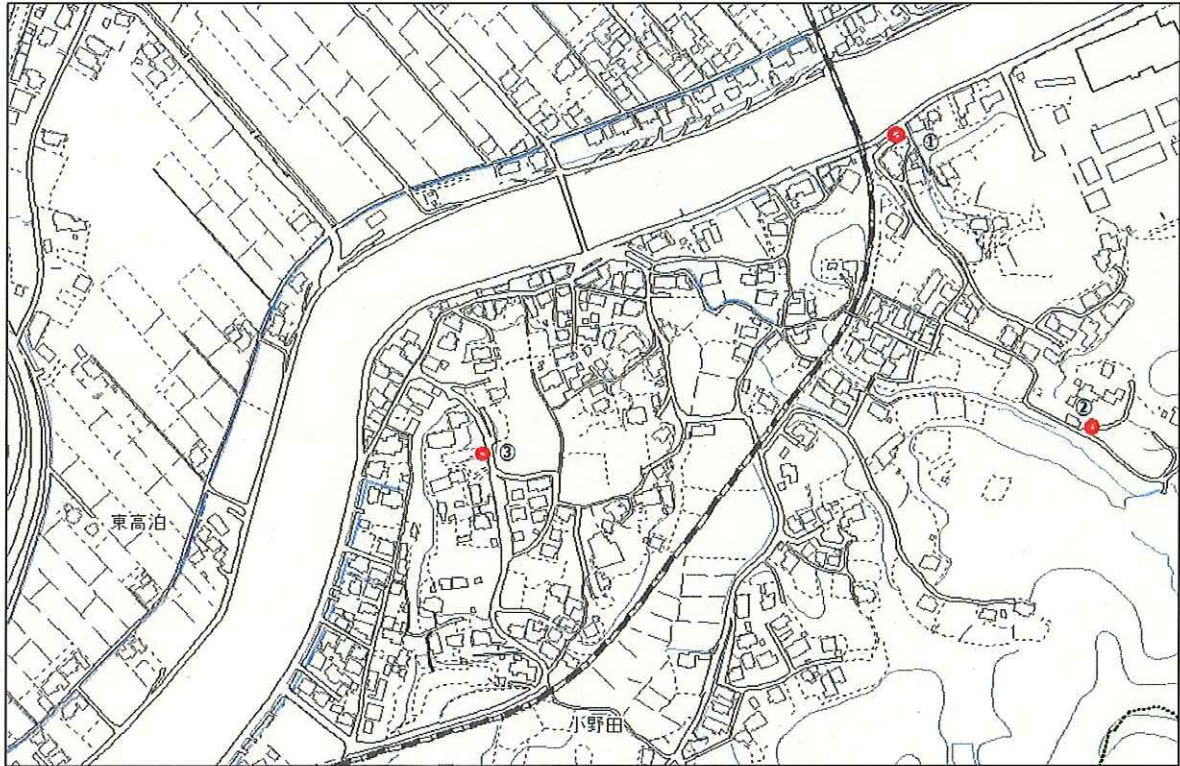


### ※旦の登り窯の説明版の横③

設置種類（皿山の案内板 1箇所）







## 焼野海岸

- \* 焼野海岸の突堤に行く通路沿い  
設置種類 (ハッピースポット案内板 1箇所)



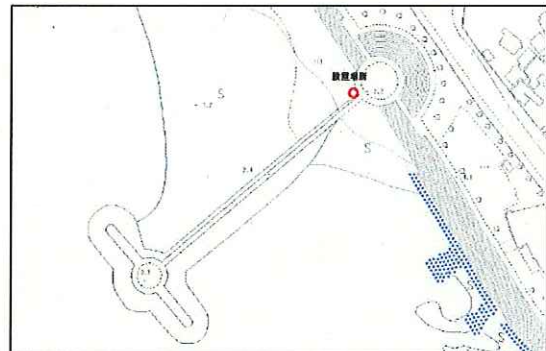
## ハッピースポット「幸せの鐘」設置事業

## ■目的・効果

「竜王山・焼野海岸」エリアにある豊かな植生と眺望という特性を生かした利活用を進める中で、鐘を設置することにより付加価値を高める。

- ・ハートのモニュメントと夕陽をバックに写真を撮るビュースポットとして情報発信を行う。
- ・きららガラス未来館、竜王山公園、竜王山オートキャンプ場などの周辺施設を一体とした周遊ルートを発信することにより、周遊客の増大や宿泊客の誘致を図る。

- 運用 鐘を鳴らすことができる時間：午前8時30分～午後5時  
鐘を鳴らすための「舌」はきららビーチ焼野管理棟で管理



## インバウンド対応 H28年度

とき	視察者	人数	視察先	内 容
H28.10.21	韓国 DCインバウンド 組	5名	花の海	昼食（パスタランチ、ピザ）、コスモス畑、ハウス見学
H28.10.25	タイ FAMツアー	6名	花の海	野菜収穫体験+ピザ作り 昼食（ピザ）
H28.10.26	韓国 FAMツアー		ゴルフ場	朝陽カントリー
			ナチュラルグ リーンホテル	客室見学
H28.11.13	韓国 韓国プロガー視察	10名	きららガラス未来館	ジェルキャンドル制作体験
H28.12.1	タイ TV取材		花の海	テレビ撮影（ハウス見学、いちご狩り、ランチ）
H28.12.3	タイ 雑誌社	9名	花の海	いちご狩り、パンランチ試食
H28.12.5	台湾 台湾プロガー視察	4名	花の海	ピザ+手作りスイーツ、いちご狩り
H28.12.15	中国ほか 中国船クルー	20名	オートレース場	VIPルームで2レース観戦
//	//	//	花の海	滞在時間30分程度、お土産にシフォンケーキ、お買い物
H29.2.11	韓国・中国・台湾 留学生モニター ツアー	15名	花の海	野菜収穫体験+ピザ作り（昼食）、いちご狩り



公立大学法人山陽小野田市立山口東京理科大学整備及び活用事業

**薬学部** キラリと光る薬剤師の育成を目指します！

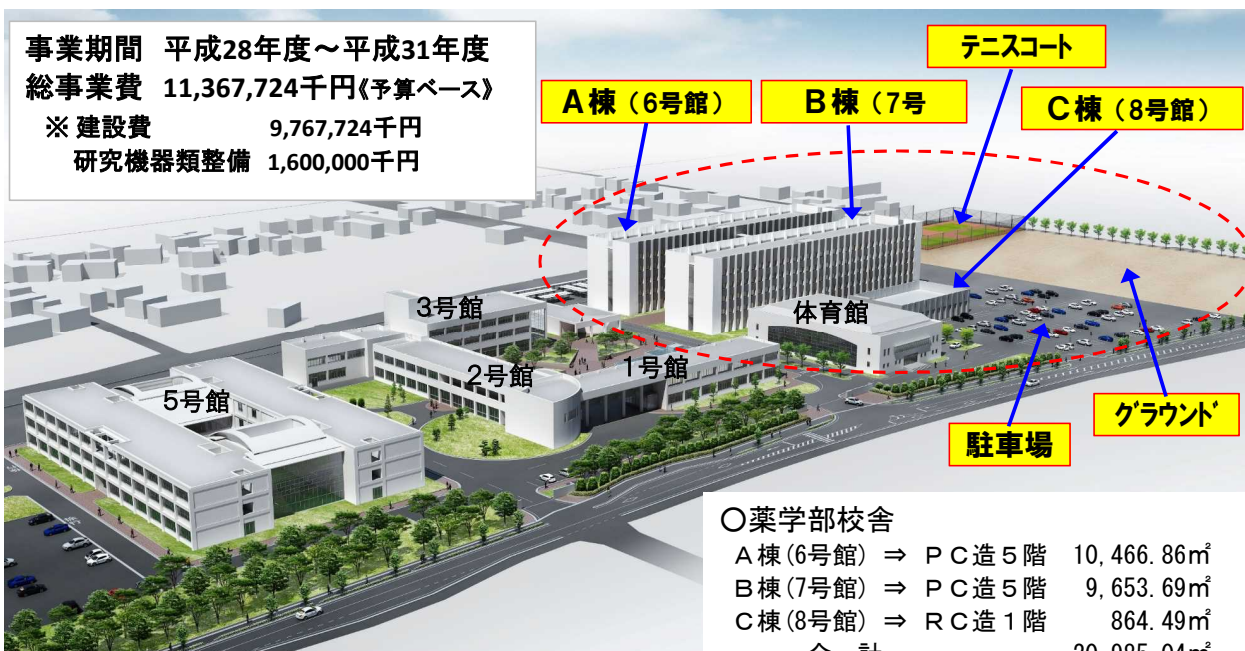
薬学科(6年制)⇒全員が薬剤師免許の取得を目指す入学定員120人

※収容定員：120人×6年＝720人

臨床薬学、創薬科学、社会健康薬学の領域で活躍できる人材の育成

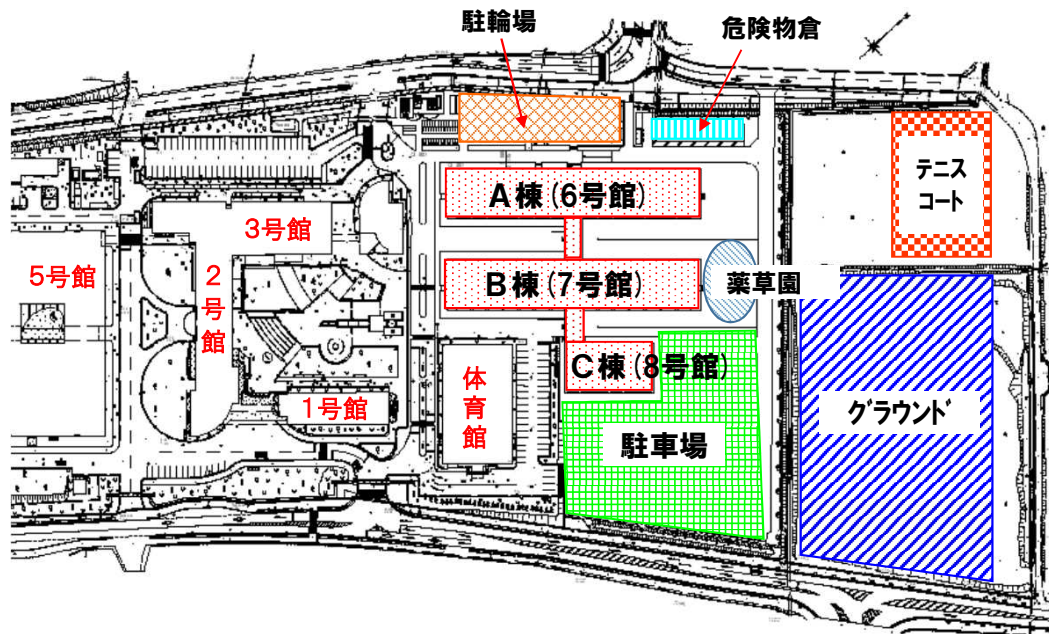
※特に、社会健康薬学は、薬学部として日本で初めて本格的に取り組む分野で、予防医学の発展に貢献することが期待できます。

○山口東京理科大学薬学部校舎完成後のイメージ図



- ◆杭工事 H28年度～H29年度
- ◆A棟・B棟 H28年度～H29年度
- ◆危険物倉庫建設工事 H29年度
- ◆駐輪場整備工事 H29年度
- ◆薬草園整備工事 H29年度
- ◆C棟 H29年度
- ◆排水処理設備工事 H29年度
- ◆外構整備工事 H29年度～H30年度
- ◆研究機器類整備 H28年度～H31年度

※ 渡り廊下等の面積を含む。



※薬草園は、大学敷地内に整備するほか、江汐公園内にも整備します。

## 子育て総合支援センター整備事業概要

### ◎歳出

#### ○用地家屋購入費概要

■構 造 鉄筋コンクリート造

■面 積 (登記面積)

建物面積 1階576.16㎡ 2階361.73㎡ 合計937.89㎡

土地面積 1,499.99㎡

■購入金額 65,973,000円

#### ○設計委託料概要

■業務内容 実施設計業務

■契約業者 株式会社 m3 (エムスリー) 建築事務所

■契約額 4,924,800円

#### ○手数料概要

■内 容 高圧受電業務及びアスベスト調査

■実施業者 高圧受電業務 有限会社 石村電気

アスベスト調査 株式会社 太平洋コンサルタント

■手 数 料 高圧受電業務 169,560円

アスベスト調査 129,600円

#### ○調査委託料概要

■業務内容 既存空調設備点検調査業務

■契約業者 秀 (シュウ) 総合設計

■契約額 291,600円

### ◎歳入

#### ○地方債

■種 類 地域活性化事業債

■充 当 率 90%

■交 付 税 30%

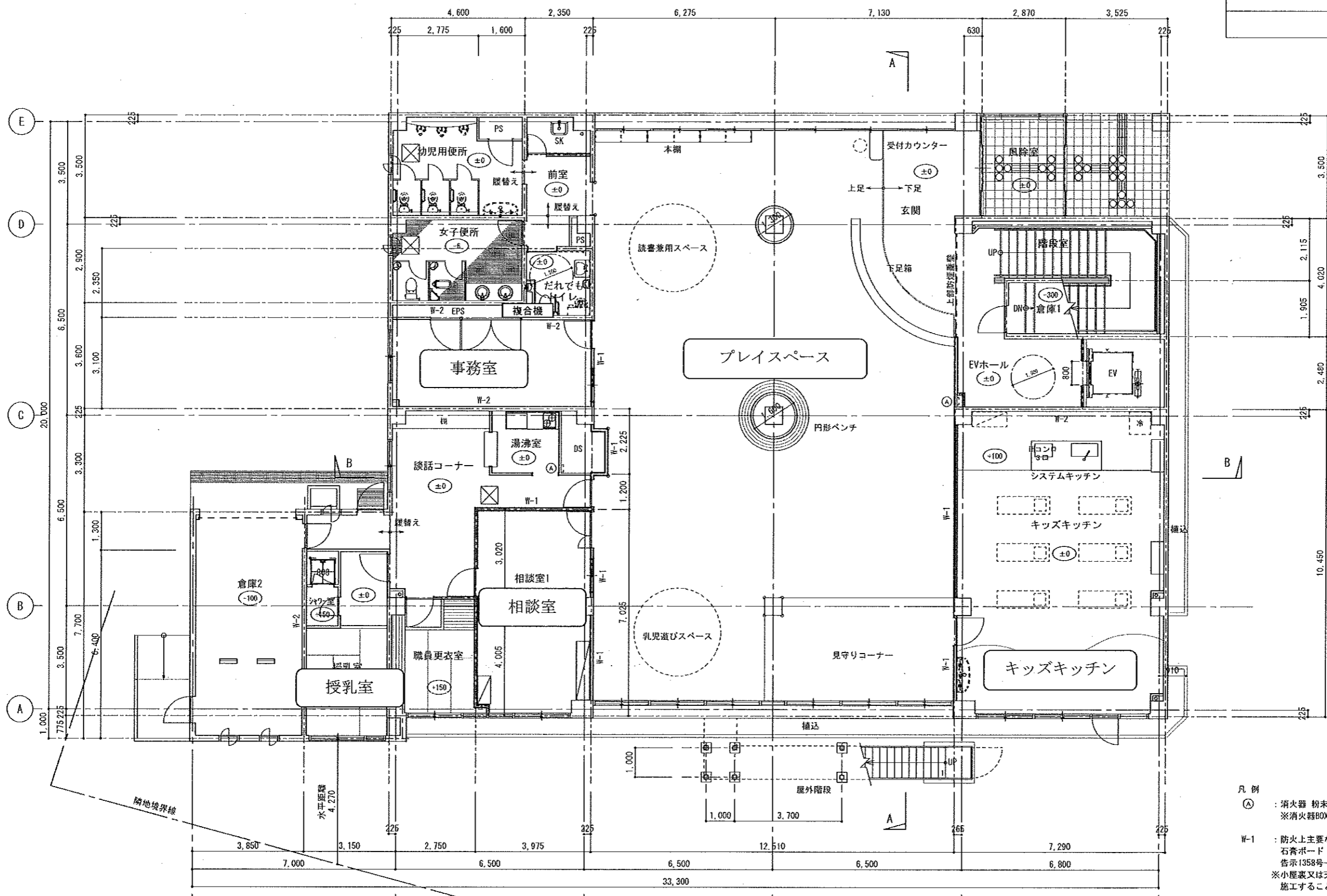
#### ○企業版ふるさと寄附金

■法 人 数 10法人

■寄附金額 16,400,000円

株式会社 m3 建築事務所  
 黒枝 克成  
 一級建築士事務所 知事登録 1-12362号  
 一級建築士 大臣登録番号 第353826号

工事名  
 子育て総合支援センター築設事業（建築工事）  
 図面名称  
 （改造後）1階平面図  
 縮尺  
 S=1/100  
 案内  
 A-12/61  
 所在地  
 山陽小野田市建設部建築住宅課



屋内階段		屋外階段			
屋内直通階段（RC造）各部寸法		屋外直通階段（S造）各部寸法			
	法令	実寸法			
踏面	210以上	300	踏面	210以上	250
蹴上	220以下	156	蹴上	220以下	185.2
巾	750以上	1,500	巾	900以上	1,060
備考	両側手摺付		備考	両側手摺付	

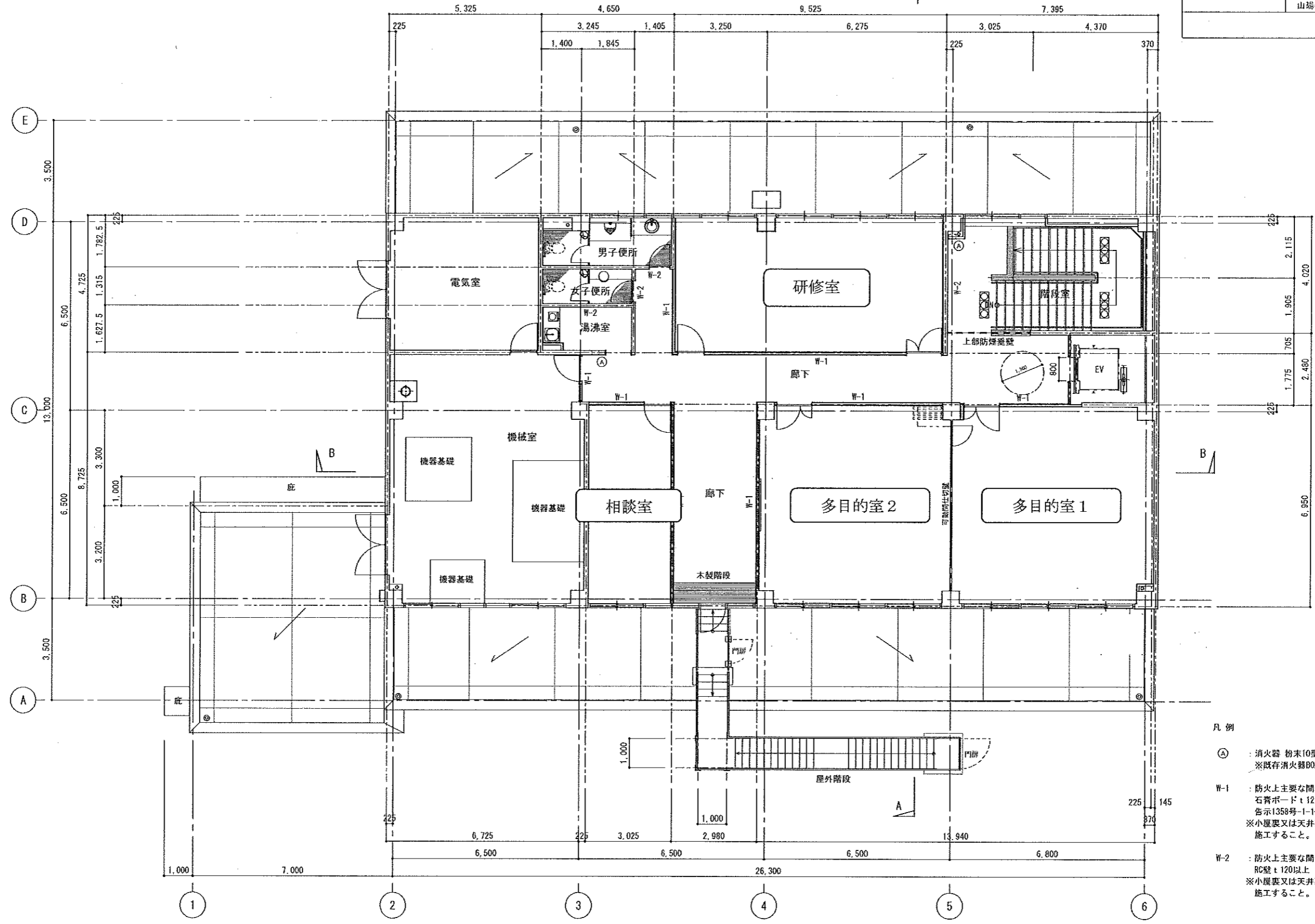
1階平面図

- 凡例
- Ⓐ 消火器 粉末10型（別途工事）  
※消火器BOX内に設置
  - W-1 防火上主要な間仕切壁（令第114条第2項）  
石膏ボード t12+t12（両面）LGS下地  
告示1358号-1-1-ロ  
※小屋裏又は天井裏（梁下及びスラブ下）まで施工すること。
  - W-2 防火上主要な間仕切壁（令第114条第2項）  
RC壁 t120以上 告示1399号-1-1-イ  
※小屋裏又は天井裏（梁下及びスラブ下）まで施工すること。



一級建築士事務所  
株式会社 m3 建築事務所  
黒枝 克成  
一級建築士事務所 知事登録 1-12362号  
一級建築士 大臣登録番号 第353828号

工事名	子育て総合支援センター整備事業（建築工事）	
図面名称	2階平面図	
縮尺	S=1/100	
承認・審査・設計	A-14/61	
所在地	山陽小野田市建設部建築住宅課	



2階平面図

- 凡例
- Ⓐ : 消火器 粉末10型(別途工事)  
※既存消火器BOX内に設置
  - W-1 : 防火上主要な間仕切壁 (令第114条第2項)  
石膏ボード t12+t12 (両面) LGS下地  
告示1358号-1-1-ロ  
※小屋裏又は天井裏 (梁下及びスラブ下) まで施工すること。
  - W-2 : 防火上主要な間仕切壁 (令第114条第2項)  
RC壁 t120以上 告示1399号-1-1-イ  
※小屋裏又は天井裏 (梁下及びスラブ下) まで施工すること。

## 子ども医療費助成制度

### 制度の概要

- 1 実施主体 山陽小野田市
- 2 対象者 小学1年生から中学3年生までの児童
- 3 所得要件 対象児童の父母の市民税の所得割額の合計が136,700円以下であること
- 4 助成の範囲 医療費の自己負担部分（通常3割部分）のうち1割を助成（受診者の自己負担は2割）。

### 平成28年8月以降の制度拡充のポイント

対象児童を中学3年生までに拡大しました。

	小1	小2	小3	小4	小5	小6	中1	中2	中3
H28年7月まで (現行)									
H28年8月から (拡充)									

対象児童を拡大

※子ども医療費助成制度の開始は平成26年8月。

平成28年の制度拡充による所得要件の変更ありません。

### 子ども医療費助成制度に係る実績の推移

	平成27年度	平成28年度
受給者数（従来制度分）	955人	998人
〃（拡充分）		1,727人
延べ件数	12,254件	21,255件
子ども医療助成費	8,229,281円	14,064,509円

他市の状況（平成29年度の状況）

市名	子ども医療費助成制度	
下関市	対象	小学生、中学生
	助成割合	1割
	所得制限	なし
宇部市	対象	小学生、中学生
	助成割合	1割
	所得制限	あり
山口市	対象	小学生、中学生
	助成割合	3割
	所得制限	あり
萩市	対象	小学生
	助成割合	3割
	所得制限	あり
防府市	対象	小学生
	助成割合	3割
	所得制限	なし
下松市	対象	小学生
	助成割合	3割
	所得制限	なし
岩国市	対象	小学生、中学生
	助成割合	3割
	所得制限	なし
光市	対象	小学生、中学生、高校生 (小4以上は入院のみ)
	助成割合	3割
	所得制限	あり
長門市	対象	小学生
	助成割合	3割
	所得制限	なし
美祢市	対象	小学生
	助成割合	3割
	所得制限	あり
周南市	対象	小学生
	助成割合	3割
	所得制限	あり
山陽 小野田市	対象	小学生、中学生
	助成割合	1割
	所得制限	あり

## 乳幼児医療費助成制度

### 制度の概要

- 1 実施主体 山口県及び山陽小野田市
- 2 対象者 小学校就学前の乳幼児
- 3 所得要件 なし
- 4 助成の範囲 医療費の自己負担部分（通常2割部分）を助成

#### 平成28年8月以降の制度拡充のポイント

所得要件（対象乳幼児の父母の市民税所得割額の合計が136,700円以下）を撤廃しました。

これにより、これまで、小学校就学前で、所得要件により制度の対象とならなかった乳幼児が、乳幼児医療費助成制度の対象となりました。

### 乳幼児医療費助成制度に係る実績の推移

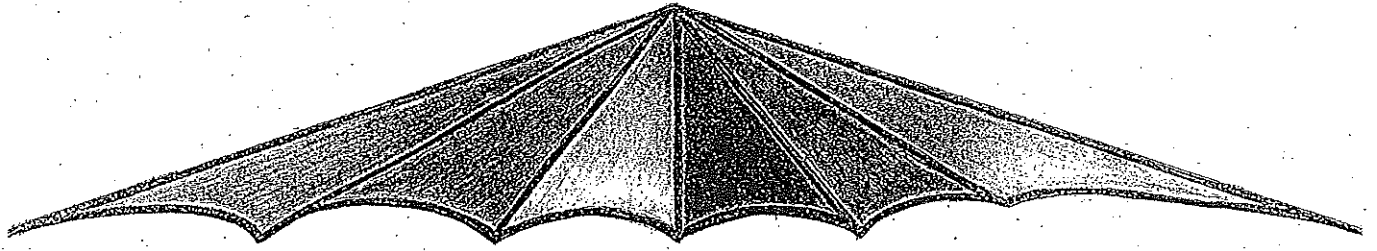
	平成27年度	平成28年度
受給者数（県制度分）	2,499人	2,444人
〃（市単独分）		864人
延べ件数（県制度分）	45,967件	47,528件
〃（市単独分）		7,936件
乳幼児医療助成費（県制度分）	91,645,136円	89,152,241円
〃（市単独分）		15,693,093円

### 他市の状況（平成29年度の状況）

所得制限なし	下関市（ただし4歳以上は所得制限あり） 山口市 防府市 下松市 岩国市 長門市 美祢市 周南市 山陽小野田市
所得制限あり	宇部市 萩市 光市 柳井市

H27・H28 山陽小野田市子育てコンシェルジュ 活動実績

月	訪問件数														対応件(人)数					相談内容														その他活動
	①	②	③	④	⑤	⑥	⑦	⑧	⑨	⑩	⑪	⑫	⑬	⑭	訪問	来庁	電話	メール他	計	①	②	③	④	⑤	⑥	⑦	⑧	⑨	⑩	⑪	⑫	⑬	⑭	
12月	22	5			2	1				2		2		2	34					0														5
1月				7	2					3				3	17	15				15														19
2月	3			2						3				5	18	10				12														39
3月	9	1		3	5					6				14	62	5				12														23
計	34	6	0	12	9	0	1	21	1	14	0	32	131	30	8	1		39															86	
4月	8	6		4	4			1	11	5				47	80	3				91													20	
5月	3	2		2	3	7				2				24	179	16				197													34	
6月	1	1	2	2	4				2	7				24	236	49				288													45	
7月	3	1		1	2					4				12	89	47				145													43	
8月	1		2		3				1					11	83	30				121													117	
9月			2	1	3				2					14	143	30				173													35	
10月	1			1						2				6	143	23				167													154	
11月	3	1		1	4				2					16	83	28				113													77	
12月	2			1	3	1				2				12	86	22				116													124	
1月	2	0	0	0	3	0			2	0				11	131	30				169													156	
2月	1	1	0	1	1	2	0		4	2				16	156	19				178													143	
3月	0	0	0	2	3	0			1	0				13	181	30				215													211	
計	25	12	6	16	33	10	1	26	19	3	4	48	2	206	1,590	327	55	1	1,973	29	62	68	22	28	7	24	4	7	59	3	10	5	617	945
平成27年度																																		1,981
平成28年度																																		



# ココシエ

子育て世代包括支援センター



## ココシエ（子ども子育て支援）

子育て世代包括支援センター・ココシエでは、妊娠期から子育て期にわたる切れ目ない支援のために、保健師等が専門的見地からきめ細やかな相談支援を行います。

あなたの「どうしたらいいの?」に対応します。どうぞ御相談ください。

山陽小野田市子育て世代包括支援センター

ココシエ

場 所：保健センター（厚狭地区複合施設内）

連絡先：71-1815

## 子育て世代包括支援センター・ココシエ

目的 妊娠期から子育て期にわたるまでの切れ目のない支援を実施するために、すべての妊産婦の状況を継続的に把握し、総合的な相談支援や必要に応じて関係機関と連携して支援プランを策定することを目的とする。

場所 保健センター

内容 1) 妊産婦及び乳幼児等の実情を把握すること。

<平成 28 年度実施状況>

場所	受付件数（妊娠届と転入妊婦）
ココシエ	83
小野田保健センター	400

2) 妊娠・出産・育児に関する各種相談に応じ必要な情報提供・助言・保健指導を行うこと。

<平成 28 年度相談・指導の延べ件数（支援方法別）> ( ) は実件数

対象別	家庭訪問	来所相談	電話相談
妊婦	24 (23)	3 (2)	7 (5)
産婦	50 (18)	2 (1)	29 (6)
新生児	16 (13)	0 (0)	6 (5)
乳児	34 (11)	5 (5)	11 (7)
幼児	18 (12)	4 (3)	17 (13)
児童	1 (1)	0 (0)	3 (3)
その他	5 (2)	6 (6)	1 (1)

3) 支援プランを策定すること

<平成 28 年度策定件数> 2 件

4) 保健・医療又は福祉の関係機関との連携調整を行うこと

<平成 28 年度会議等の出席回数>

個別支援会議	13
その他	7

<平成 28 年度関係機関との連絡調整延べ件数>

医療機関	54	母子保健推進員	5
児童相談所	35	訪問看護ステーション	4
市他課	26	ことばの教室	2
他市町	21	警察署	1
保育園・幼稚園	8	宇部健康福祉センター	1
小・中学校	6		

## 平成28年度 婚活支援事業 実施概要

業者選定方法 公募型プロポーザル方式（山口県内の団体、個人を対象）

委託先 一般社団法人やまぐち定住促進県民活動ネットワーク  
（通称：らくよりドットコム）

委託料 988,700円（税込み）

（人数の括弧書きは市内居住者）

### 1 婚活セミナー

日時 平成28年9月25日（日）12:30～16:00

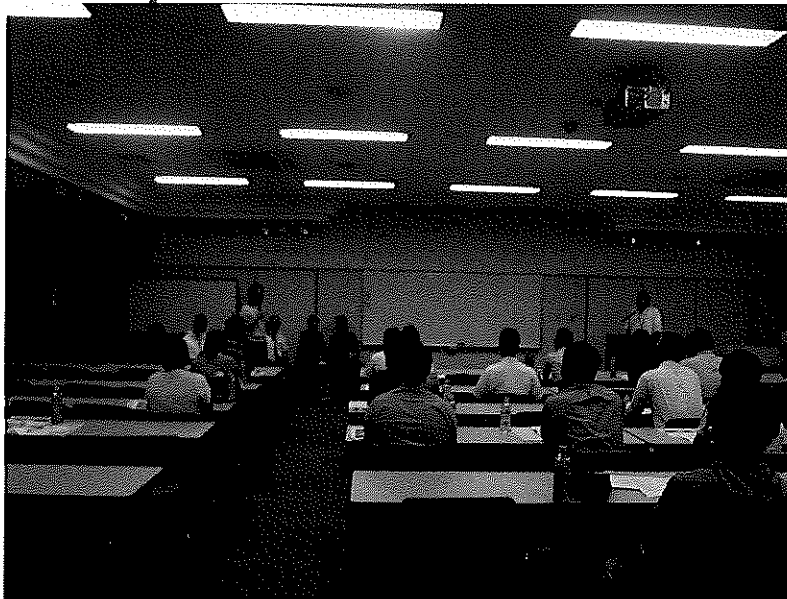
場所 山陽小野田市きらら交流館にて

参加人数 男性15人（7人） 女性3人（1人） 計18人（8人）

参加費 1,000円

内容 (1) 使える話し方講座  
(2) 身だしなみ講座  
(3) 婚活イベント参加経験者の体験談  
(4) 婚活イベントにおける成功の秘訣

講師 FMサンサンきららパーソナリティ、婚活イベント参加経験者





2 婚活イベント（第1回）（焼野の夕日とスペイン料理）

日時 平成28年9月25日（日）17:00～20:00

場所 ソルポニエンテ

参加人数 男性19人（10人） 女性20人（7人）

計39人（17人）

（セミナーから引き続いての参加者は、男性4人）

参加費 4,000円

内容 順番で総当たりのトークタイム（2回）

立食フリータイム

結果 相思相愛カップル 2組（男性0人、女性2人）

お友達カップル 6組（男性2人、女性2人、1組）



### 3 婚活イベント（第2回）

（駅前ふれあい祭り散策とフラワーアレンジメント体験）

日時 平成28年10月29日（日）17:30～21:30

場所 小野田勤労青少年ホーム

参加人数 男性10人（7人） 女性9人（2人） 計19人（9人）

参加費 4,000円

内容 (1) 順番で総当たりのトークタイム  
(2) グループに分かれてフラワーアレンジメント体験  
(3) 駅前ふれあい祭りの散策

結果 相思相愛カップル 1組（男性1人）



### 4 婚活イベント（第3回）（いちご狩り体験）

日時 平成29年1月22日（日）10:00～15:20

場所 花の海

参加人数 男性33人（9人） 女性31人（8人） 計64人（17人）

参加費 4,000円

内容 (1) 順番で総当たりのトークタイム  
(2) グループに分かれていちご狩り体験  
(3) 食事を取りながらフリータイム

結果 相思相愛カップル 6組（男性2人、女性2人）

お友達カップル 6組（男性1人、女性2人、1組）



(集計)

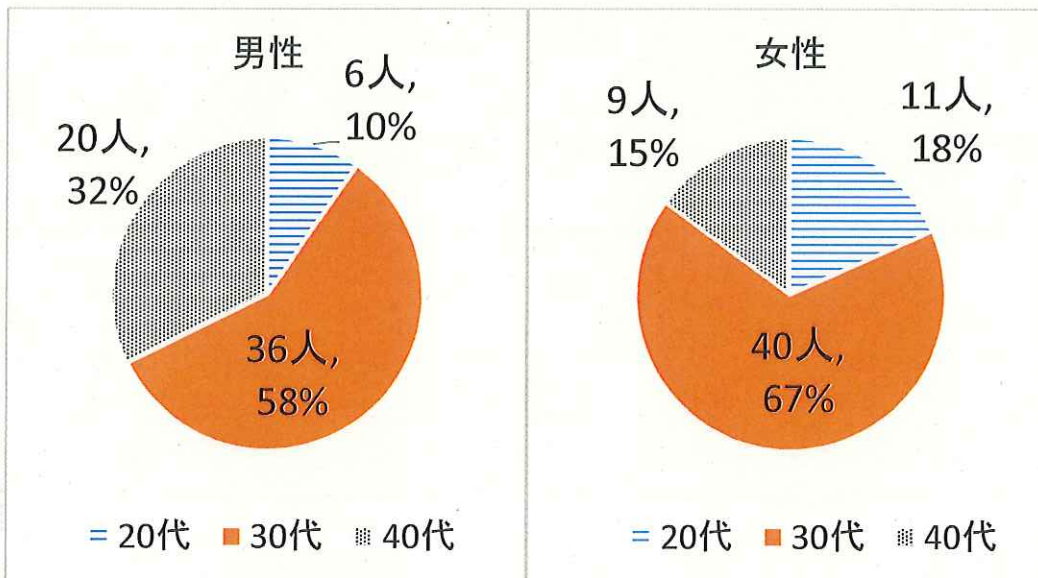
婚活イベント参加者総数 (いずれも延べ人数)

男性 62人 (33人) 女性 60人 (18人) 計 122人 (51人)

相思相愛カップル 9組 (男性3人、女性4人)

お友達カップル 12組 (男性3人、女性4人、2組)

(参考) 性別・年代別のイベント参加者動向



レノファ山口パートナーシップ事業 実績

平成28年度

日程等	内 容	場 所	参加人数
H28.8.23	レノファ特別見学会	県立おのだサッカー交流公園	300人
H28.11.20	理科大竜玉祭 レノファ最終戦パブリックビューイング	山口東京理科大学	300人
H28.11.29	園児とのスポーツ交流	あおい保育園	40人
H28.11.29	園児とのスポーツ交流	貞源寺第二保育園	40人
H28.11.29	園児とのスポーツ交流	西福寺保育園	30人
H28.11.30	園児とのスポーツ交流	伸宏保育園	70人
H28.11.30	園児とのスポーツ交流	姫井保育園	60人
H28.11.30	園児とのスポーツ交流	さくら保育園	110人
H29.1.15	観光農園 レノファブース出展	花の海	200人
H29.3.12	小野田商工会議所青年部 子どもサッカー教室	県立おのだサッカー交流公園	80人
(合計)			1,230人



レノファ山口とのパートナーシップ事業



パラサイクリング・パートナーシップ事業 実績

平成28年度

日程	場所	内容	選手	参加者
H28.6.14 ～6.18	山陽 オートレース場	日本パラサイクリング連盟合宿 (リオ・パラリンピック直前合宿)	藤田、石井、川本、 鹿沼、田中	
H28.6.15	山陽 オートレース場	埴生小 パラサイクリング講演会	全選手	4年生児童35人、 保護者、教員
H28.6.15	山陽 オートレース場	埴生中 パラサイクリング講演会	全選手	全校生徒108人、 教員、地域
H28.6.15	山陽 オートレース場	パラリンピック壮行会	全選手	埴生中全校生徒108人、 教員、地域
H28.6.16	小野田小学校	小野田小 パラサイクリング講演会	川本	4・5年生児童108人、 教員

日程	場所	内容	選手	参加者
H28.11.22 ～11.26	山陽 オートレース場	日本パラサイクリング連盟合宿	小川、相園、川本、 中山	
H28.11.23	山陽 オートレース場	パラリンピック報告会	藤田	場外レースお客様
H28.11.23	おのだ サンパーク	パラリンピック報告会	藤田、川本	約100名
H28.11.26	山陽 オートレース場	ジロ・デ・山陽オート(自転車走行会)	小川、相園、川本、 中山	約80名



パラサイクリング連盟とのパートナーシップ事業





