

【防府市HPより抜粋】

防災行政無線テレホンサービスをご利用ください

防府市では、災害時の情報伝達手段として市内 60 か所に防災行政無線を設置しています。この防災行政無線からの放送は、大雨や風の状況、防災行政無線からの距離などによって聞き取りづらいことがあります。そのため、防災行政無線から放送した内容を録音し、指定された電話番号に掛けることで、録音された防災行政無線からの放送内容を聞けるようにするものです。

運用開始日

平成 27 年 2 月 2 日(月曜日)

電話番号

0800-200-2446 (IP 電話不可)

0800-200-2447 (IP 電話対応)

※通話料は無料です。

③ 今後起こりうる災害に備えた動物救護対策について

1 ペットとの同行避難を進めるための飼い主への啓発

避難が必要な災害が発生し、飼い主がペットと同行避難することを原則とした場合、個々の飼い主がまず果たすべき責任は、平常時から、災害に備えたペット用の備蓄品の確保、避難ルートの確認等の準備をしておくことはもちろんのこと、ペットが社会の一員としての適性をもつべ

きであることを認識し、同行避難するために必要なしつけや健康管理を行うことである。

また、避難所では、ペットの世話やフードの確保、飼育場所の管理は原則、飼い主の責任のもとで行うことになる。大勢の人が共同生活を送る避難所や仮設住宅（復興住宅等を

含む。以下、「仮設住宅」とする。）においてペットに関するトラブルが生じないように、ペットを連れていない避難者への配慮やペット自身のストレスの軽減など、飼い主には普段以上に様々な配慮が求められる。

以上のように、災害時には、平常

時以上に飼い主に多くの責任が求められることから、自治体等は、飼い主が平常時から備えるべき対策について、飼い主を含めた住民への必要な情報の提供と意識の啓発を行う必要がある。

2 自治体等が行う動物救護活動の考え方

(1) 動物救護に係る法制度の整備状況

平成 23 年 12 月に開催された中央防災会議において「防災基本計画」の修正が行われ、自然災害対策の各編（第 2 編～第 6 編）及び第 11 編の原子力災害対策編に、避難場所や仮設住宅における家庭動物の受け入れ配慮事項が追加されるとともに、「防災業務計画及び地域防災計画において重点をおくべき事項」に、被災した飼育動物の保護収容に関する体制整備や避難場所等における飼育動物の収容が追加された。

また、平成 25 年 9 月 1 日に施行される改正動物愛護管理法において、災害時における動物の適正な飼

養及び保管に関する施策を、都道府県が策定する動物愛護管理推進計画に定めることが追加されるとともに、動物愛護推進員の役割として、災害時に国または都道府県等が行うペットの避難、保護等に関する施策に協力することが追加された。

さらに、改正法を踏まえ、「動物の愛護及び管理に関する施策を総合的に推進するための基本的な指針」（平成 18 年 10 月 31 日環境省告示第 140 号）の見直しを行い、災害対策についても追加する予定である。

各自治体等ではこうした措置を踏まえた対策を検討する必要がある。

(2)自治体等による動物救護活動の必要性

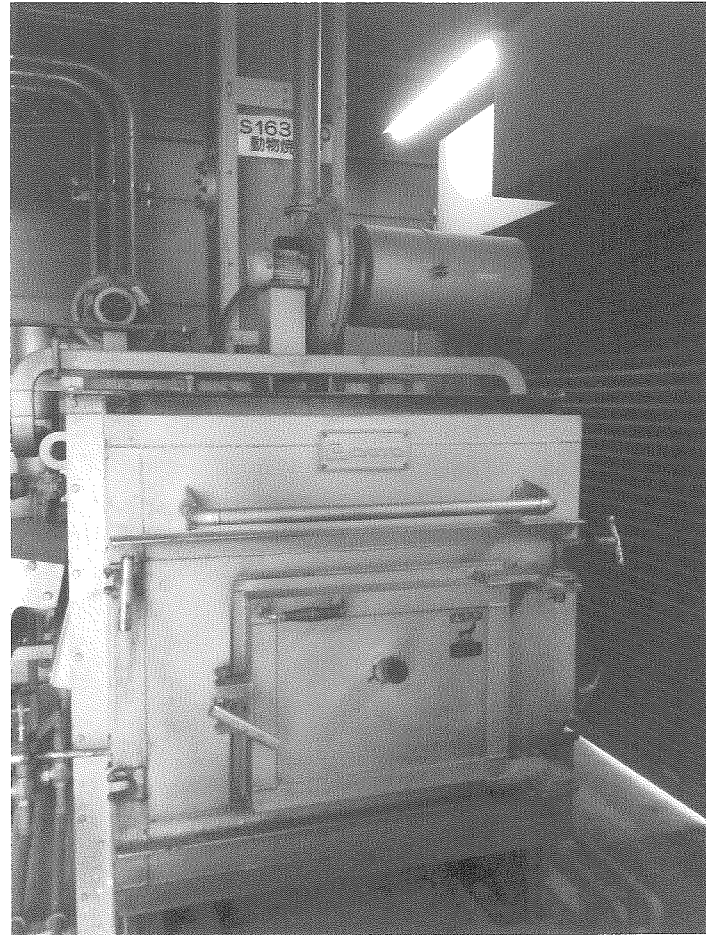
災害時には、何よりも人命が優先されるが、近年、ペットは家族の一員であるという意識が一般的になりつつあることから、ペットと同行避難をすることは、動物愛護の観点のみならず、飼い主である被災者の心のケアの観点からも重要である。また、被災動物を放浪状態のまま放置することで、野犬化した犬が住民への危害をもたらす恐れがある。さらに、不妊去勢処置がなされないまま放浪状態となった犬や猫が繁殖し、在来の生態系や野生生物へ影響を与える恐れもある。こうした事後対応の負担を軽減するためにも、ペットとの同行避難を進めることは、必要である。

一方で、飼い主とペットが安全に避難するためには、まず飼い主自身の安全を確保することが大前提となる。東日本大震災においては、いったん避難した飼い主がペットを避難させるために自宅に戻り、津波に巻き込まれたケースや、平日の昼間で

あったことから、飼い主が自宅にいなかったケースもあった。このように、災害が起こった時に飼い主がペットと一緒にいるとは限らないことや、人命を優先させるためにやむを得ずペットを自宅に残して避難せざるを得ない状況もあること、また不測の事態によりペットとはぐれてしまうケースもあることを想定する必要がある。

こうした状況を踏まえ、飼い主責任による同行避難を前提としながらも、個人での対応には限界がある場合に備え、自治体等による支援体制や、放浪動物、負傷動物等の救護体制を整備することは、被災者が安心・安全に避難するためにも重要である。その際、特に大規模災害発生時には、行政のみでは迅速な対応が困難な場合もあることから、地方獣医師会、動物愛護推進員、ボランティア団体等との連携も併せて検討しておくことが必要である。

宇部市動物専用焼却炉



実績(体)

H23年度

717

H24年度

746

H25年度

657

H26年度

685

H27年度

670

小型動物焼却炉(ペット専用)

ペットブームの到来により、犬や猫のペットを手厚く葬りたいという市民の要望にこたえて、ペット専用焼却炉を設置

所在地……………防府市大字新田364番地
 建屋……………補強コンクリートブロック造、一部鉄骨造、平家建
 延面積……………18.0㎡
 総事業費……………5,640千円

(建屋……………1,950千円)
 (焼却炉……………3,690千円)

形式及び処理能力

形 式……………サニー工業(株) H-75型

処 理 能 力……………75kg/H

竣 工 年 月 日……………昭和62年11月30日

焼却数

H23年度	H24年度	H25年度	H26年度	H27年度
2,051	1,982	1,895	1,898	2,057

図書館別マタニティブックスタートパック配付実績

	年度	21	22	23	24	25	26	27
中央図書館	マタニティブックスタートパック配付数	130	172	153	102	148	207	175
	母子手帳交付数	450	473	384	380	402	421	405
	配付率	28.89	36.36	39.84	26.84	36.82	49.17	43.2
厚狭図書館	マタニティブックスタートパック配付数	126	134	109	122	109	86	71
	母子手帳交付数	107	96	92	99	86	78	61
	配付率	117.76	139.58	118.48	123.23	126.74	110.26	116.39
全市合計	マタニティブックスタートパック配付数	256	306	262	224	257	293	246
	母子手帳交付数	557	569	476	479	488	499	466
	配付率	45.96	53.78	55.04	46.76	52.66	58.71	52.79

(マタニティブックスタートの対象者＝母子手帳交付数)

●厚狭、小野田両保健センターで母子手帳の交付を行っているが、厚狭は保健センターと図書館が近いため、直接図書館職員が向いて手渡しができる状況にある。これに対して、小野田保健センターと中央図書館は距離が離れているため該当者は中央図書館に来ていただくこととしている。このため、配布率に差が生じている。

平成 24 年度から平成 27 年度までの中央図書館及び厚狭図書館の図書購入費と購入冊数

【24 年度】

	決算額 (円)	購入冊数 (冊)
中央図書館	4,077,324	2,920
厚狭図書館	2,104,769	1,350
計	6,182,093	4,270

【25 年度】

	決算額 (円)	購入冊数 (冊)
中央図書館	4,600,787	2,875
厚狭図書館	2,104,893	1,555
計	6,705,680	4,430

【26 年度】

	決算額 (円)	購入冊数 (冊)
中央図書館	7,544,999	5,085
厚狭図書館	2,689,768	1,903
計	10,234,767	6,988

【27 年度】

	決算額 (円)	購入冊数 (冊)
中央図書館	8,081,686	5,606
厚狭図書館	3,455,000	2,454
計	11,536,686	8,060

3 平成24年度から平成27年度までの小学校、中学校ごとの図書購入費(決算ベース)

(単位:円)

	平成24年度	平成25年度	平成26年度	平成27年度
有帆小学校	177,990	182,471	201,906	173,680
高千帆小学校	353,942	367,969	374,972	382,903
高泊小学校	205,957	216,000	241,000	237,917
小野田小学校	237,886	243,775	266,490	288,605
須恵小学校	323,583	332,860	347,954	323,675
赤崎小学校	215,857	223,943	233,567	187,540
本山小学校	182,199	182,141	191,000	134,577
厚狭小学校	357,967	364,506	381,812	393,732
厚陽小学校	144,661	150,266	162,961	131,987
出合小学校	158,950	162,988	168,796	135,380
埴生小学校	173,772	182,874	190,568	146,884
津布田小学校	135,545	141,810	147,441	128,864
赤崎小学校松原分校	51,315	58,404	69,833	72,922
小学校計	2,719,624	2,810,007	2,978,300	2,738,666
高千帆中学校	435,894	532,058	553,362	473,750
小野田中学校	376,978	470,504	489,323	433,607
竜王中学校	321,246	387,665	407,735	382,625
厚狭中学校	396,408	482,880	523,827	506,680
埴生中学校	229,000	308,010	323,164	269,382
厚陽中学校	178,405	256,907	272,968	235,622
竜王中学校松原分校	101,482	136,356	161,211	163,974
中学校計	2,039,413	2,574,380	2,731,590	2,465,640
総合計	4,759,037	5,384,387	5,709,890	5,204,306

吉永美子議員

資料7

平成27年度 山口県内図書館ランキング(貸出点数)

貸出点数ランキング第9位

	人口(人)H27.12.1	資料費(千円)H27予算	住民1人当たり資料費(円)	貸出点数(千冊)H26年度	住民1人当たり貸出点数
1 山口市立図書館	194,121	58,760	303	1,436	7.4
2 下関市立図書館	272,360	52,000	191	1,352	5.0
3 岩国市立図書館	139,966	45,447	325	1,277	9.1
4 宇部市立図書館	169,360	29,728	176	878	5.2
5 周南市立図書館	147,482	34,518	234	823	5.6
6 防府市立図書館	117,723	27,448	233	605	5.1
7 下松市立図書館	56,582	25,342	448	577	10.2
8 萩市立図書館	50,630	15,626	309	412	8.1
9 山陽小野田市立図書館	64,366	13,164	205	337	5.2
10 光市立図書館	52,577	15,580	296	269	5.1
11 長門市立図書館	36,130	9,852	273	212	5.9
12 柳井市立図書館	33,338	4,572	137	124	3.7
13 田布施町立図書館	15,750	4,000	254	105	6.6
14 美祢市立図書館	26,119	8,106	310	105	4.0
15 周防大島町立図書館	17,649	6,492	368	89	5.0
16 平生町立図書館	12,528	3,510	280	70	5.6
17 和木町立図書館	6,470	6,307	975	66	10.2
18 上関町立図書館	3,053	810	265	2	0.7
計	1,416,204	361,262		8,739	
		平均 20,171千円	平均 255円		平均 6.3

※新聞・雑誌を含む

個人貸出+団体貸出+相互貸借

吉永美子議員

資料8

平成27年度 山口県内図書館ランキング(住民1人当たり資料費)

住民1人当たり資料費のランキング15位

	人口(人)H27.12.1	資料費(千円)H27予算	住民1人当たり資料費(円)	貸出点数(千冊)H26年度	住民1人当たり貸出点数
1 和木町立図書館	6,470	6,307	975	66	10.2
2 下松市立図書館	56,582	25,342	448	577	10.2
3 周防大島町立図書館	17,649	6,492	368	89	5.0
4 岩国市立図書館	139,966	45,447	325	1,277	9.1
5 美祢市立図書館	26,119	8,106	310	105	4.0
6 萩市立図書館	50,630	15,626	309	412	8.1
7 山口市立図書館	194,121	58,760	303	1,436	7.4
8 光市立図書館	52,577	15,580	296	269	5.1
9 平生町立図書館	12,528	3,510	280	70	5.6
10 長門市立図書館	36,130	9,852	273	212	5.9
11 上関町立図書館	3,053	810	265	2	0.7
12 田布施町立図書館	15,750	4,000	254	105	6.6
13 周南市立図書館	147,482	34,518	234	823	5.6
14 防府市立図書館	117,723	27,448	233	605	5.1
15 山陽小野田市立図書館	64,366	13,164	205	337	5.2
16 下関市立図書館	272,360	52,000	191	1,352	5.0
17 宇部市立図書館	169,360	29,728	176	878	5.2
18 柳井市立図書館	33,338	4,572	137	124	3.7
	1,416,204	361,262		8,739	
		平均 20,070千円	平均 255円		平均 6.2

※新聞・雑誌を含む

個人貸出+団体貸出+相互貸借

各種がん検診の状況について

(全年齢)

		平成25年度	平成26年度	平成27年度
胃がん	対象者数	22,070	22,070	22,070
	受診者数	4,195	3,939	4,012
	受診率	19.0	17.8	18.2
大腸がん	対象者数	22,070	22,070	22,070
	受診者数	4,142	4,123	4,487
	受診率	18.8	18.7	20.3
肺がん	対象者数	22,070	22,070	22,070
	受診者数	6,360	6,489	6,629
	受診率	28.8	29.4	30.0
子宮がん	対象者数	16,479	16,479	16,479
	受診者数	1,433	1,852	1,280
	受診率	15.4	19.9	19.0
乳がん	対象者数	14,175	14,175	14,175
	受診者数	1,137	1,306	1,208
	受診率	14.6	17.2	17.7
前立腺がん	対象者数	3,448	3,448	3,448
	受診者数	497	503	517
	受診率	14.4	14.6	15.0