

広報  
No.259  
2016  
1.1

最後のいすは誰の手に！  
レノファ山口と遊ぼう

人と出会い支え合い自然とふれあう 活力ある住み良き創造都市

# さんようおのだ



# 目次 CONTENTS 次

目次・表紙の説明	2
サポート寄附・人のうごき	
市長から市民のみなさんへ	3
広聴活動の仕組み	4
任期付職員募集	6
トピックスさんようおのだ	7
マイナンバー制度 「個人番号カード」の交付が始まります など	
情報ひろば	8
転入奨励金の交付申請は1月29日(金)まで など	
健康だより	10
さあ、学校へ行こう！ 観光ガイド検定クイズ 病院ニュース	12
まち再発見 今月のおすすめ料理	13
こちら消防119 子育て情報ナビ ごみ出しワンポイント	14
各種相談の日程	15
1月のカレンダー	裏

## 表紙の説明



2015年のサッカーJ3リーグで優勝し、J2昇格を果たしたレノファ山口の選手が、市内の公立保育園の園児と交流しました。12月15日には、福満隆貴選手と島屋八徳選手が下津・出合の両保育園を訪れ、園児といすとリゲームなどをしながらふれあいました。園児のあふれる元気と屈託のない笑顔から、2月に開幕する今シーズンへのパワーを受け取った様子でした。

**サポート寄附 (ふるさと納税)**  
 累計【695件】 **28,691,000円**  
 (12月22日現在)

人のうごき	(11月末現在)	
	世帯	28,728世帯 (+8)
	人口	64,384人 (-9)
	男	30,395人 (-5)
	女	33,989人 (-4)
※( )内は前月との比較		



・・・パソコン、携帯からご利用できます。



・・・パソコンからご利用できます。

上記のマークがついているものは「山陽小野田市WEB申請サービス」をご利用できます。  
 パソコンから ☎ <https://s-kantan.com/sanyo-onoda-u/>  
 携帯電話から ☎ <https://s-kantan.com/sanyo-onoda-k/> 

■発行 / 山陽小野田市

<http://www.city.sanyo-onoda.lg.jp/>  
 〒756-8601 山陽小野田市日の出一丁目1-1  
 ☎ 82-1111 (代表)

■編集 / 総務課 ☎ 82-1148

[ki-kouhou@city.sanyo-onoda.lg.jp](mailto:ki-kouhou@city.sanyo-onoda.lg.jp)

## ■ 市長から市民のみなさんへ

山陽小野田市長  
白井 信文



### ■ 年頭のあいさつ

新年、あけましておめでとうございます。今年も、どうぞよろしくお願いいたします。

昨今、世界の平和が大きく揺らいでいます。日本でも、国民総動員による活躍が求められる時代となりました。本市も成長戦略の策定に追われています。私も例年になく多忙で、市民に約束した基本姿勢を時々呪文のように唱えています。「公正公平な姿勢の堅持 市民が主権者であることを決して忘れないこと 財政規律のさらなる健全化 災害に強いまちづくり」。

今年もがんばります。

### ■ 山口東京理科大学の公立化

昨年暮れ、県知事から山口東京理科大学の公立化について平成 27 年 12 月 25 日をもって認可する旨の通知が届きました。この認可は「公立大学法人の設立の認可」で、法人設立の時期は平成 28 年 4 月 1 日予定。この法人が「山陽小野田市立山口東京理科大学」を設置します。

法人の体制は、理事長・学長分離型で、役員は理事長 1 人、副理事長(学長) 1 人、理事 3 人、監事 2 人です。山口東京理科大学の学長経験者、小野田・山陽両商工会議所会頭その他の方々にご協力をお願いしようと考えています。

法人の重要事項は、経営審議会と教育研究審議会(各 15 人以内)で決定されます。いずれ

も大学側のほか、市内企業や市民にも参加していただく予定です。

公立大学は、現在の山口東京理科大学同様、工学部のみでスタートしますが、2 年後には待望の薬学部を増設する予定です。増設には大小様々な課題がありますが、本市の飛躍につながる大切な事業と位置づけ、学校法人東京理科大学との連携・協力のもと、市役所では関係部署が一丸となり、市議会への報告を密にしながら、何とか全てのハードルを乗り越えることができると念じています。

市民のみなさんのご協力をお願いします。

### ■ 価値観の多様化

昨今、いろんな価値観が多様になってきました。人間として自由に生きるための束縛からの解放といえはそれまでですが、同性同士の婚姻届が受理できるかという類の問題となると、婚姻は人間社会が作った制度だけに、その制度の規制を受けるのは当然であると考えます。一方同棲は、制度に無関係な自由な行為であり、制度の規制を受けないと同時に、婚姻制度の恩恵や保護も受けることができず、制度の埒外<sup>うちがい</sup>にあるとされてもやむを得ないのではないかと考えます。そのうち、本市も価値観の多様化に巻き込まれ、婚姻届の不受理が違法であるとの訴訟もあり得ると覚悟しています。

あなたの「声」で山陽小野田市が動いていきます！

# 広聴活動の仕組み

市民のみなさんからいただいた声は、業務改善のヒントとなる貴重な情報です。声を届けていただくことによって業務改善につながります。いただいた声に対しては、迅速に対応し、可能な限り市政に反映できるよう努めます。

園生活安全課 (☎ 82-1133)

## あなたの声はいろいろな方法で届きます

あなたの声は、直接担当課にお伝えいただくほか、次の方法があります。いずれも書式は問いません。いただいたご意見には、誠意をもって回答するように努めています。回答を希望される人は、住所・氏名等を明記してください。

### 手紙や電話で >>>

〒756-8601 山陽小野田  
市役所「白井市長」宛、または「生活安全課」宛として  
お手紙をお送りいただくか、生活安全課(☎  
82-1133)までお電話ください。



### 電子メールで >>>

mail@city.sanyo-onoda.lg.jp  
にメールを送信してください。  
生活安全課が受け付けます。



### ホームページで >>>

市ホームページのトップページに「わたしの提案」を用意しています。ご利用ください。  
<http://www.city.sanyo-onoda.lg.jp/>



### 提言箱で >>>

市内24か所に設置している「提言箱」に、市に対するご意見やご提案などを備え付け用紙にご記入のうえ、投函してください。

#### 【設置場所】

市役所、仮設山陽総合事務所、公園通出張所、各公民館(本山・赤崎・須恵・高泊・高千帆・有帆・厚狭・厚陽・出合・埴生)、津布田会館、中央図書館、厚狭図書館、市民館、市民体育館、不二輸送機ホール(文化会館)、青年の家、市民病院、労働会館、石丸総合館、山陽勤労青少年ホーム



みなさんからのご意見・ご要望をお待ちしています！

# あなたの声を生かします いただいた声は、下図のように届きます。

## あなたの声



### 要望・提案等

提言箱、手紙、  
電話等

### 回答書

## 山陽小野田市

- ①生活安全課または担当課で受け付けます
- ②市長が目を通します
- ③担当課が、「現場確認」「情報収集」「協議」「検討」などを行い、回答を作成します
- ④回答を市長が確認します
- ⑤回答をお届けします



# みなさんからいただいた声の状況

平成 26 年度は、187 人(組)の方々からいただいたご意見やご提言 238 件が市長の耳に届き、このうち匿名などで回答できないものを除く 116 人(組)に回答しました。

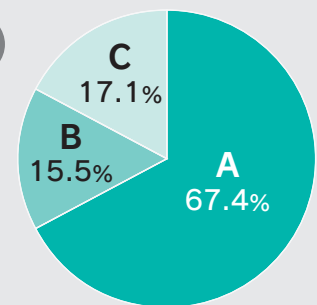
## ▶いただいた声の多い上位 10 課

課名	件数	主な内容
土木課	31	道路改良・河川管理 など
環境課	23	ごみ収集・動物問題 など
都市計画課	17	公園整備・街路樹管理 など
総務課	16	庁舎管理・災害対策 など
こども福祉課	14	子育て支援 など
公営競技事務所	13	山陽オートレース
生活安全課	12	空き家対策・交通安全 など
人事課	11	職員の対応 など
成長戦略室	9	山口東京理科大学 など
税務課	8	減免制度 など



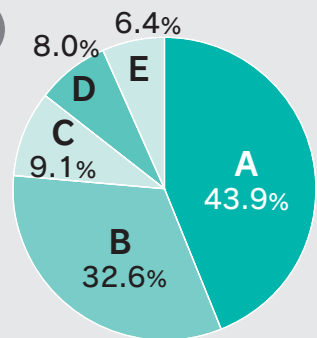
### 声の主

- A. 個人 126 件
- B. 自治会 29 件
- C. 自治会以外の団体 32 件



### 受付方法

- A. 文書 82 件
- B. メール 61 件
- C. 来庁 17 件
- D. 提言箱 15 件
- E. 電話 12 件



## ▶回答までの所要日数

- 14 日以内 … 38 件 (32.7%)
- 15～20 日 … 26 件 (22.4%)
- 21～30 日 … 30 件 (25.9%)
- 31 日以上 … 22 件 (19.0%)



あなたの知識や経験をいかしてみませんか

# 任期付職員募集

◎対象 昭和33年4月2日以降に生まれた人で、  
各募集職種の応募資格を満たす人

◎受付期限 1月22日(金) (消印有効)

◎選考方法

1次選考 申込書類による書類選考

2次選考 面接(2月中旬～下旬)

※詳細は1次選考合格者へ文書で通知します。

◎採用予定日および任期

平成28年4月1日から3年間

◎募集案内および採用選考申込書の配布場所

人事課、仮設山陽総合事務所、南支所、埴生支所

※募集案内および採用選考申込書は市ホームページからもダウンロードできます。

◎問い合わせ・提出先

〒756-8601

山陽小野田市役所 人事課 (☎82-1135)

## ■勤務条件等

◎給与(給料月額)

◆保育士(幼稚園教諭)

担任:160,700円, 担任補助:146,500円

◆保健師, 介護支援専門員, 管理栄養士

180,800円

◆認定調査員 153,300円

◆栄養士, 広報紙作成技術者 137,600円

◎給与(手当)

条件に応じて期末勤勉手当(4.1月分/年), 通勤

手当, 特殊勤務手当および時間外勤務手当を支給

※給与は, 改定等により増減することがあります。

◎勤務時間 8:30～17:15(1日7時間45分)

※保育士は, 早出・遅出勤務があります。

※休暇, 社会保険等について, 詳しくは募集案内をご覧ください。

募集職種 [採用予定人数]	業務内容 勤務場所	応募資格
保育士 (幼稚園教諭) [10人程度]	保育士または幼稚園教諭としての業務 市立保育園または市立幼稚園	保育士資格を有する人または平成28年3月31日までに当該資格を取得する見込の人 ※保育士資格および幼稚園教諭免許を併せ有する人を優先し採用します。
保健師 [1人程度]	健康教育, 保健指導などの疾病の予防や健康増進に関する業務 健康増進課(保健センター)	次の条件をすべて満たす人 ・保健師免許を有する人または平成28年3月31日までに当該免許を取得する見込の人 ・普通自動車運転免許を有し, 日常的に運転している人
介護支援専門員 (ケアマネジャー) [2人程度]	ケアプラン作成, 介護サービス事業者との連絡・調整等の業務 高齢福祉課(地域包括支援センター)	次の条件をすべて満たす人 ・介護支援専門員資格を有する人 ・普通自動車運転免許を有し, 日常的に運転している人
認定調査員 (介護認定調査) (障害支援区分認定調査) [3人程度]	介護認定申請者または障害支援区分認定申請者の自宅, 入所施設等を訪問し, 認定のための調査および報告書の作成・提出等の業務 高齢福祉課または障害福祉課	次の条件をすべて満たす人 ・介護支援専門員, 保健師, 看護師, 准看護師, 社会福祉士, 介護福祉士のいずれかの免許・資格を有する人 ・普通自動車運転免許を有し, 日常的に運転している人
管理栄養士 [1人程度]	健康教育, 健康相談, 食育推進等に関する業務 健康増進課(保健センター)	次の条件をすべて満たす人 ・管理栄養士免許を有する人または平成28年3月31日までに当該免許を取得する見込の人 ・普通自動車運転免許を有し, 日常的に運転している人
栄養士 [1人程度]	給食の調理業務および献立の作成等, 栄養士としての専門業務 市立保育園	栄養士免許を有する人または平成28年3月31日までに当該免許を取得する見込の人
広報紙作成技術者 [1人程度]	広報作成業務 総務課	Adobe社 InDesign, Illustrator および Photoshop を使用し, 紙面作成・編集の経験がある人



マイナンバー制度  
「個人番号カード」の交付が始まります

■「個人番号カード」とは？

個人番号(マイナンバー)を証明する書類や本人確認の際の公的な身分証明書として利用できるカードです。有効期間は10年(20歳未満は5年)です。表面には顔写真のほか、氏名、住所、生年月日、性別等が記載され、個人番号(マイナンバー)は裏面に記載されます。

■「個人番号カード」はいつから受け取りができるの？

交付の準備ができ次第、カードの交付を申請した人に交付通知書が郵送されます。交付通知書と本人確認書類(運転免許証、旅券、身体障害者手帳、在留カード等)、通知カード、住民基本台帳カード(お持ちの人)を持参し、市民課または仮設山陽総合事

務所で手続きをしてください。

※カードの写真と申請した本人の確認をします。本人と確認できない場合は、写真の撮り直しが必要となります。

※本人確認書類がない場合、カードの交付はできません。

■「個人番号カード」の申請を取り下げることはできるの？

カードの申請は義務ではありません。申し出により申請を取り下げることもできます。詳しくはお問い合わせください。

市の業務で個人番号(マイナンバー)の記入や提示が必要なものを1月15日号で紹介する予定です。



〈問い合わせ先〉市民課 (☎ 82-1140)



知っておきたい障がい福祉制度

重度または中程度の障がいがあり、日常生活において特別の介護を必要とする場合は、手当が支給されます。該当する障がいやその程度は法律で定められており、医師の診断書等に基づき判定されます。各手当とも所得制限があり、施設に入所している場合等は支給されません。詳しくは、お問い合わせください。

■特別障害者手当

◎対象 20歳以上で、概ね身体障害者手帳1級、2級程度の障がいや精神障害者保健福祉手帳1級程度の障がい重複している場合やこれらと同程度の疾病・精神障がいを有している場合で、日常生活において常に特別な介護を必要とする在宅の人

◎手当の額 月額 26,620円

◎問い合わせ先 障害福祉課

■障害児福祉手当

◎対象 20歳未満で、概ね身体障害者手帳1級、2級程度の障がいや精神

障害者保健福祉手帳1級程度の障がいがあるため、日常生活において常に特別な介護を必要とする在宅の児童

◎手当の額 月額 14,480円

◎問い合わせ先 障害福祉課

■特別児童扶養手当

◎対象 20歳未満で、身体または精神に中度から重度の障がいのある児童を養育している父・母、または父母に代わってその児童を養育している人

◎手当の額 1級：月額 51,100円

2級：月額 34,030円

◎問い合わせ先 こども福祉課

〈問い合わせ先〉障害福祉課 (☎ 82-1170) こども福祉課 (☎ 82-1175)

# お知らせ

## 転入奨励金の交付申請は 1月29日(金)まで

市では、平成23年10月以降に転入して住宅を取得した人に、転入奨励金を5年間交付していますが、交付には毎年度の申請が必要です。今年度の申請期限は1月29日(金)までです。交付対象となる人は、期限内に申請してください。

- 問い合わせ先  
企画課 (☎ 82-1130)

## 企画展 「祝いの美展～婚礼の歴史～」

日本の婚礼は時代によりその形態を変えてきました。この企画展は、江戸時代から昭和にかけての婚礼の歴史を振り返りながら、市が所蔵する美しい花嫁衣裳や婚礼道具を観覧いただけます。



- とき  
1月22日(金)～2月21日(日)  
9:00～17:00
- ※月曜日、祝日は休館日です。
- 入場料 無料
- ところ・問い合わせ先  
歴史民俗資料館 (☎ 83-5600)

## コンパクトなまちづくり講演会

- とき  
1月14日(木) 14:00～17:00
- ところ  
山口南総合センター (山口市)
- 講演会
- 演題① 「山口県に住むと健康寿命が延びるまちづくりとは」
- 講師 久野 譜也 (筑波大学大学院人間総合科学研究科教授)
- 演題② 「地方都市におけるコンパクトシティとまちづくりデザイン」
- 講師 鶴 心治 (山口大学大学院理工学研究科教授)
- ※講演会終了後(16:45～)、県担当者から厚狭駅周辺地区を含むモデル事業の現状を報告します。
- 参加料 無料
- 申込方法 電話にて申込み (FAX, E-mailでも可)
- 問い合わせ・申込先  
県都市計画課  
(☎ 083-933-3733  
FAX 083-933-3749  
a18400@pref.yamaguchi.lg.jp)

## 県・市町中小企業勤労者 小口資金貸付制度

- 対象  
中小企業勤労者で県内に居住し、同一事業所に1年以上勤務し、市税を完納している人

- 資金用途  
大学教育資金、育児・介護休業資金、冠婚葬祭・療養資金、生活向上資金、災害資金
- 貸付利率  
年1.8% (保証料別途)
- ※貸付限度額、償還期間等、詳しくはお問い合わせください。
- 申込先  
中国労働金庫 (☎ 83-2268)
- 問い合わせ先  
商工労働課 (☎ 82-1150)  
県労働政策課  
(☎ 083-933-3210)


## 住民学習会「地域猫活動を通じた地域の絆づくり」

「地域猫活動」とは、飼主のいない猫によるトラブルを地域で防ぐ活動のことです。飼主のいない猫に不妊去勢手術を施したり、トイレの管理や餌やりのルールを作るなど、猫トラブルを解決する方法を学んでみませんか。




- とき  
1月26日(火) 14:00～15:30
- ところ 市民館
- 講師 黒澤 泰 (横浜市職員)
- 聴講料 無料
- 定員 90人 (先着順)
- 問い合わせ先  
県生活衛生課  
(☎ 083-933-2974)

【広告掲載欄】掲載についてのお問い合わせは総務課 (☎ 82-1148) まで。お得な割引もあります。



**謹賀新年**



皆様におかれましてはますますご清栄のこととお慶び申し上げます。  
旧年中は格別のご愛顧を賜り、誠に有り難く厚く御礼申し上げます。  
本年も、より一層のご支援を賜りますよう、従業員一同心よりお願い申し上げます。

**新春リフォーム相談会 1/16(土)・17(日)** 10:00～18:00  
会場:山口西ショールームにて(山口市小郡黄金町13-23)

まずは **無料建物診断から!** **住友不動産** 新築そっくりさん 山口西ショールーム  
☎ 0120-313-231 山口市小郡黄金町13-23

## 60歳から楽しくパソコン

同じことを100回聞かれても (^\_^)笑顔でお答えいたします

できるかどうか!? やってみなくちやわかんない!!

何歳でもチャレンジの気持ちがあればOK! 自分のペースですすめます  
パソコンはお持ちでなくてもOK

♥対象♥ キーボードもマウスも初めての方・一から習いたい方  
お申込み↓ 聞いてみる↓

シニア・初心者向け **パソコン教室ミックス** 0836-84-5560  
山陽小野田市日の出2-7-12 タケタ園芸ビル2F



## 募集・試験

### 第2回家族介護者交流事業

介護者同士の交流や介護相談などを行い、日ごろの疲れを癒し、心身のリフレッシュを図ります。

- **対象** 在宅において、市内在住で介護保険法による要支援以上の認定を受けている人を介護している人
- **とき** 2月22日(月)
- **ところ** 持世寺温泉 上の湯 (宇部市)
- **参加料** 610円 (昼食代込み)
- **申込期限** 2月5日(金)
- **申込方法** 申込先に備え付けの申込書に記入し提出
- **問い合わせ・申込先** 高齢福祉課 (☎ 82-1173) 社会福祉協議会 (☎ 83-2344)

### 山口東京理科大学 第一食堂営業者募集



4月から公立大学法人となる大学の第一食堂営業者を募集します。

- **資格** 保健所の許可に基づき、大学が提供する施設において食堂事業を営むことが可能な市内の業者または個人
- ※詳しくは募集要領または市ホームページをご覧ください。
- **申込期間** 1月12日(火)～29日(金)
- **申込方法** 成長戦略室に備え付けの申請書に記入し提出
- ※募集要領等は市ホームページからもダウンロードできます。
- **問い合わせ・提出先** 成長戦略室 (☎ 82-1120)



宇部市と広報紙で情報を交換しています。

### くすのきカントリーマラソン参加者募集

【問い合わせ先】くすのきカントリーマラソン 実行委員会事務局 (☎ 32-9600)

- **とき** 3月13日(日) 7:30～9:10 受付
- **ところ** 万倉ふれあいセンター (スタート・フィニッシュ)
- **部門** フルマラソン, クォーターマラソン(10.548km), 5km, 2km
- ※参加資格, 参加料は部門によって異なります。
- **定員** 2,500人 (先着順) ● **申込期限** 1月29日(金)

### 自動販売機設置者募集

- **対象施設と設置台数**
  - 市民館 2台
  - 中央図書館, 不二輸送機ホール, 雇用能力開発支援センター, 環境衛生センター, 小野田斎場, 山陽斎場 各1台
- **応募資格** 市内の公共的団体 (応募多数の場合は抽選)
- **使用料** 行政財産使用料徴収条例に基づき徴収
- **許可期間** 4月1日から1年以内 (3回まで更新可)
- ※小野田斎場および山陽斎場の設置者に選定された場合の設置許可は, 新火葬場施設完成までの期間とします。
- **応募期限** 1月22日(金)
- **応募方法** 管財課に備え付けの応募用紙に記入し提出
- ※応募用紙は市ホームページからもダウンロードできます。
- **問い合わせ・提出先** 管財課 (☎ 82-1128)

### 縄地ヶ鼻水仙まつり

- **とき** 3月5日(土) 10:00～
- **ところ** 縄地ヶ鼻公園
- **俳句作品募集** 特に水仙や縄地ヶ鼻公園の景色を詠んだ句を募集します。
- **応募資格**
  - **一般の部** 市内に在住, 在職, 在学の人, 山陽小野田市文化

協会の個人会員

- **小学生の部** 市内小学校児童
- **投句数** 一般3句, 小学生1句
- **投句料** 無料
- **季題等** 有季(冬～春), 定型
- **応募期限** 1月22日(金)
- **応募方法** 高泊公民館, 市民館, 不二輸送機ホールに備え付けの応募用紙に記入し, 高泊公民館に提出 (小学生は学校を通じて提出)
- **問い合わせ先** 山陽小野田俳句協会 (☎ 74-8353 事務局 平原)



### 2～3月「吹きガラス体験」

- **対象** 小学生以上

日程	時間
2月14日(日)	9:00～/13:30～
2月28日(日)	
3月20日(日)	
3月27日(日)	

※作品のお渡しは1週間後です。

- **料金** 2,620円～
- **定員** 各5人
- **申込方法** 電話にて申込み (1月6日(水)9:00から受付開始)
- **ところ・問い合わせ・申込先** きららガラス未来館 (☎ 88-0064)

## ◎インフルエンザを予防しましょう

インフルエンザが猛威をふるう時期になりました。ちょっとした注意や習慣で感染を防いだり、感染の拡大を抑えたりすることができます。次のことを参考にして、インフルエンザの感染を予防しましょう。急激な発熱、筋肉痛、全身けん怠感、せき、鼻水、のどの痛みなど、インフルエンザが疑わしい症状があるときは、早めに受診しましょう。

**外出後は手洗い、アルコール消毒をする**

帰宅時、食事前、咳やくしゃみで口を押さえた後、鼻をかんだ後などは、石けんを十分泡立てて、指先から手首まで丁寧に流水で洗い流しましょう。また、インフルエンザウイルスはアルコールによる消毒も有効とされており、消毒用アルコールの使用も除菌効果があります。

**適度な温度・湿度を保つ**

室内にウイルスを長時間漂わせないために、こまめに換気をしましょう。加湿器等で空気の乾燥を防ぎましょう。

**予防接種を受ける**

インフルエンザワクチンは、感染後の発症を抑える効果と、重症化を予防する効果があるとされています。

**人混みを避ける**

流行時の不要な外出は避け、できるだけウイルスに接触しないようにしましょう。

**体調管理に気をつける**

十分な栄養、休養、睡眠を心がけ、ウイルスに負けない抵抗力をつけましょう。

**咳エチケットを守る**

感染を広げないために、マスクを着用するなどして、咳やくしゃみのしぶきを撒き散らさないようにしましょう。

**【すくすく相談】** (母子健康手帳持参)

お子さんのことで心配なこと、分からないことはありませんか。子育ての悩み、気になることなどの相談に応じます。

- 対象 乳幼児とその保護者
- 内容 乳幼児の身体計測、育児相談、栄養相談

**■小野田保健センター**

○とき 1月28日(木) 9:30～11:15

**■仮設山陽総合事務所**

○とき 2月4日(木) 9:30～11:15

**【すくすくベビーサークル】**

- 対象 0歳～1歳3か月児とその保護者

**■小野田保健センター**

○とき 1月28日(木) 10:00～11:30

○テーマ 牛乳パックで作る「おにわか」

**【健康相談】** (健康手帳持参)**■仮設山陽総合事務所**

○とき 1月19日(火) 9:30～11:30

**■小野田保健センター**

○とき 1月26日(火) 9:30～11:30

- 内容 血圧・体重・体脂肪率測定など

**【マタニティスクール】** 

出産までを快適に過ごし、楽しいマタニティライフを送るため、スクールに参加してみませんか。

- 対象 妊婦とその夫(家族も参加可)

●ところ 小野田保健センター

**■2人で楽しくクッキングコース**

○とき 1月17日(日) 9:30～12:30

○内容 歯科保健と栄養等の講話、調理実習、妊婦体験

○持ってくるもの 母子健康手帳、エプロン、材料費1人400円

**【小野田医師会 健康ミニ講座】**

- とき 1月28日(木) 14:00～15:00

●ところ 中央図書館

●演題 健康寿命と「ロコモ」について

●講師 岡野 宏二

(岡野整形外科クリニック院長)

●聴講料 無料 ●定員 80人(先着順)

●問い合わせ先 健康増進課

※講座修了後、希望者には保健師による健康相談を行います。

休日や平日夜間に急に体の具合が悪くなったら…？ 次の医療機関で受診できます。

山陽小野田市急患診療所 【一次診療所】 旭町(小野田保健センター併設) ☎ 84-3632	内 容	開設日	診療時間
	平日夜間 内科(中学生以上)	月～金(祝日を除く)	19:00～22:30
	小児科休日 小児科	日曜日・祝日	9:00～12:00 13:00～17:00

休日応急 担当医	小野田医師会 (9:00～17:00)		厚狭郡医師会 (9:00～17:00)
	内 科	外 科	
▶ 1/10(日)	山田循環器科内科 新生町 ☎ 83-8011	瀬戸病院 稲荷町 ☎ 83-2292	くどうクリニック 宇部市万倉芦河内 ☎ 67-0903
▶ 1/11(祝)	吉中内科医院 住吉本町一丁目 ☎ 84-5177	しおん内科外科クリニック 日の出三丁目 ☎ 83-1331	あいべ内科クリニック 宇部市船木茶屋 ☎ 69-2678
▶ 1/17(日)	はりま内科胃腸科 目出 ☎ 83-2425	田原耳鼻咽喉科医院 住吉本町一丁目 ☎ 83-3428	あさひクリニック 殿町三 ☎ 71-0148
▶ 1/24(日)	西村内科医院 西高泊 ☎ 84-6080	おもて整形外科 日の出四丁目 ☎ 84-7000	かわむら内科 渡場 ☎ 78-1433
▶ 1/31(日)	長沢病院 中央一丁目 ☎ 83-3000	山口労災病院 南中川町 ☎ 83-2881	博和会みみはなのど内科クリニック 加藤上 ☎ 72-3387
▶ 2/ 7(日)	はたもとクリニック 日の出三丁目 ☎ 83-5114	山口労災病院 南中川町 ☎ 83-2881	てらい内科クリニック 末益 ☎ 71-0022

※受診できる医療機関を知りたいときは、宇部・山陽小野田消防局情報指令課へ(☎ 21-2866)

## 【SOS 健康・情報ステーション】

### ■ SOS 健康づくり計画

「日本一健康なまちづくり」を目指し、市民と行政が協働して SOS 健康づくり計画を策定し、これを実施しています。

計画の策定にあたって行われた市民アンケートの結果、「どこでどのようなサービスが受けられるのか」「既存のサービスや施設について知らない」「情報そのものを得にくいことへの不安感」「社会参加して活動したいと思っても、その機会や活動の場を見つけれない」という声が多かったことから、計画の重要な要素を、「情報」と「居場所・役立ち感」としました。

- 人が自由に入出入りし集える場所
  - 情報交換を行える場所
  - 自己の所有する技能・知識を地域に活用できる場所
- これらを満たす場所として人や情報が集う場所「ステーション」を増やし、「日本一健康なまちづくり」を目指していきます。

### ■「SOS 健康・情報ステーション」登録者募集

健康情報の流通をスムーズにし、より多くの市民のみなさんに届ける役割を担っていただく、「SOS 健康・情報ステーション」への登録者を募集します。

### ●ステーションの活動

- 情報の入手・利用
- 情報の提供・発信
- 健康づくり・まちづくり事業への参画

事業所、グループ、個人等どなたでも登録することができ、現在、134 か所が「SOS 健康・情報ステーション」に登録されています。

### ●問い合わせ・申込先

SOS 健康・情報センター (☎ 71-1814)



### SOS かたつむりで行こう会

「SOS 健康づくり計画」の企画運営を行政と協働で推進しているのが SOS 健康づくり計画運営委員会、通称「SOS かたつむりで行こう会」です。情報部会、スポーツ部会、スマイル部会、スタイル部会、企画部会の5つの部会で構成され、「健康づくりはひとづくり・まちづくり」を目標に活動しています。

SOS かたつむりで行こう会ホームページ  
<http://soskatatumuri.web.fc2.com/>



さあ、  
学校へ  
行こう!

### さあ、学校へ行こう!

～山陽小野田市コミュニティ・スクールへ～

平成28年4月から、市内の全小中学校に「コミュニティ・スクール(地域運営学校)」が導入され、地域・保護者と一体となり学校を運営していきます。国は“教育がエンジンとなって地方創生を”と言い、「子どもも大人も育ち合う教育体制」の構築を強く自治体に求めています。学校では、これまでも多くの人の協力により、綿々と「学校支援」や学校が地域の行事や清掃活動などに積極的に参加する「地域貢献」を続けてきました。今後はそれをさらに進め、「支援」から協働へ、「貢献」から協働へと変えていきます。これまでもいくつかの学校では、地域の人が授業を参観し、教員と研修会を行うなど、授業そのものも協働してできることを増やそうとしていたり、まちづくりを子どもと一緒に考えながら、行動したりしています。みなさんにも「さあ、学校へ行こう!」と声がかかるかもしれません。教育をとおして、次代を担う子どもたちを育て、魅力あるまちづくりを行っていきましょう。



【問い合わせ先】学校教育課 (☎82-1201)

# 観光ガイド 山陽小野田 検定クイズ

わがまち「山陽小野田」のことをみなさんはどれだけ知っているか、問題にチャレンジしてみてください。

Q83

江汐湖には三つの橋が架かっていますが、このうち「浮き橋」は次のうちどれでしょうか?

- ①江汐大橋
- ②江汐湖橋
- ③冒険の橋

Q84

山陽新幹線厚狭駅が開業したのは、次のうちどれでしょうか?

- ①平成元年
- ②平成6年
- ③平成11年



※解答と解説は2月1日号に掲載します。

前回の  
解答と  
解説

A81. ③ 3.58m

高さ3.58mの立派な常夜灯は、文政元年(1818年)、吉敷毛利家により建てられました。

A82. ②つかのこうこふん

塚の川古墳は、古墳時代の後期、6世紀末に築かれた古墳で、この地方を掌握した豪族とその家族の墓と考えられています。

山陽小野田観光協会 (観光課内 ☎82-1151)

## 市民病院 ニュース



### ドクターの取り扱う主な疾患等の紹介【泌尿器科】【産婦人科】 ～親しみやすく思いやりのある医療を～

【泌尿器科】

- ◎瀧原 博史 腎尿路系疾患, 男性生殖器疾患, 急性・慢性腎不全, 小児腎尿路疾患
- ◎北原 誠司 腎炎・腎不全, 泌尿器科がん, 泌尿器科全般
- ◎野村 悠一郎 排尿障害, 尿路腫瘍, 腎不全など

【産婦人科】

- ◎住浪 義則 正常妊娠・分娩, 異常妊娠(切迫流産, 切迫早産な

ど), 婦人科良性疾患(子宮筋腫, 子宮内膜症, 卵巣腫瘍, 子宮脱など), 婦人科悪性疾患(子宮頸がん, 子宮体がん, 卵巣がん), 不妊症治療

- ◎藤田 麻美 正常妊娠・分娩, 異常妊娠, 婦人科良性疾患, 婦人科悪性疾患, 不妊症治療
- ◎平野 恵美子 正常妊娠・分娩, 異常妊娠, 婦人科良性疾患, 婦人科悪性疾患, 不妊症治療

山陽小野田市民病院 ☎83-2355 <https://sanyo-onoda-city-hosp.jp/>



厚狭川



# 【まち再発見 93】

## 厚狭川

厚狭川は、美祢市於福の大ヶ峠おおがたけにその源を発し、伊佐川・斐川・原川・随光川と大小の支流を集めながら、美祢市を南流し、山陽小野田市の吉部田沖で瀬戸内海に注ぐ流域面積245.6平方キロメートル、流路延長約43.9キロメートル、県下第5位の2級河川です。また、川筋には山瀬・祖父ヶ瀬・祖母ヶ瀬・絹（杵）ヶ瀬・松ヶ瀬・柳瀬・広瀬の七つの瀬があることから、別名「七瀬川」とも呼ばれています。

厚狭川には、今も語り継がれる民話「三年寝太郎」の中で寝太郎が作ったとされる「寝太郎堰」があります。現在の堰は、昭和43年（1968年）に完成し、ここから厚狭盆地に灌漑用水を導入しています。平成18年（2006年）1月には疎水百選に選ばれました。

厚狭川河口は海鳥や水辺の野鳥の宝庫で、種類・数ともに県下有数の飛来地となっており、特に冬はバードウォッチングに最適です。

わたしたちの厚狭川。これからも、ふるさとの川をいつまでも大切にしましょう。

### 今月のおすすめ料理

## 「サーモンエッググリル」

～野菜たっぷり、彩りも鮮やかでボリュームのある一品です～



### 材料（4人分）

甘塩鮭切り身 2切れ(200g)	卵	2個	ブロッコリー	150g
A 小麦粉 大さじ2	にんじん	100g	じゃがいも 中2個(200g)	
B カレー粉 少々	玉ねぎ	中1個(150g)	塩	少々
オリーブ油 大さじ2	エリンギ	150g	黒こしょう	少々

【1人分栄養価】エネルギー 259kcal / たんぱく質 18.9g / 脂質 11.2g / 塩分 0.7g

### 作り方

- 甘塩鮭は骨と皮をとり、4～5切れのそぎ切りにする。
- 卵はゆでて、4等分のくし切りにする。
- にんじんは2cm長さの千切りにしてゆでる。玉ねぎは薄切りにする。エリンギは縦半分に切り、1cm幅の斜め切りにする。
- ブロッコリーは小房に分け、茎は皮をむいて乱切りにし、硬めにゆでる。
- じゃがいもはラップに包み、5分程度電子レンジにかけ、取り出して冷ます。皮をむいて、1cm幅の半月切りにする。
- ①の鮭にAをまぶす。フライパンに大さじ1のオリーブ油を熱し、鮭を両面こんがり焼いて取り出し、粗くほぐす。
- そのままのフライパンを再び熱し、にんじん、玉ねぎを入れて炒め、エリンギを加えて2～3分炒める。
- 耐熱皿に⑦、④と⑤を入れ、塩をふり、さっと混ぜ合わせる。
- その上に②と⑥をのせ、黒こしょうをふり、大さじ1のオリーブ油を回しかける。
- 200℃のオーブンまたはオーブントースターで10分程度焼く。

健康増進課監修 ■山陽小野田市食生活改善推進協議会（厚陽校区担当） 今回の料理は「副菜2.5つ、主菜2つ」に該当します。

みなさんの暮らしを守ります！



# こちら消防 119

## 消防自動車等のスムーズな 緊急走行のためご理解とご協力を！

道路を走行中にサイレンを鳴らし、赤色の警光灯を点灯した消防自動車等が近づいたら進路を譲ってください。消防自動車等の緊急自動車は、消火活動や傷病者の搬送等、緊急性の高い用務を行うことから、一刻も早く災害現場や医療機関に到着する必要があります。そのため、道路交通法で道路の右側部分に車体の全部または一部をはみ出して通行することや、赤信号の交差点に進入



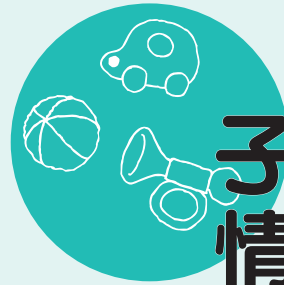
できることなどの特例が認められています。緊急自動車がより安全に通行するためには、みなさんの協力が必要不可欠です。

## 自動車やバイクの運転中に 緊急自動車近づいてきたら？



- ◎ 周囲の状況に応じて、道路の左側に寄って停車する
- ◎ 交差点付近では、交差点内を避け、道路の左側に寄って停車する
- ◎ 狭い道路では、緊急自動車の通行に支障のないよう配慮する
- ◎ 緊急自動車の後ろに付いて走行しない。道路交通法に従って走行する

宇部・山陽小野田消防局警防課 (☎ 21-6113)



# 子育て 情報ナビ

## 児童手当

中学校終了前までの児童を養育している人に手当を支給します。ただし、所得制限があります。



### ●支給月額(一人あたり)

3歳未満 15,000円

※ 3歳以降は、金額が変わります。また、所得制限を超えた場合は、児童の年齢に関係なく5,000円となります。

●申請に必要なもの 印判、申請者の健康保険証、申請者名義の通帳、所得課税証明書(平成27年1月2日以降の転入者のみ)

●申請場所 こども福祉課、仮設山陽総合事務所、南支所、埴生支所、公園通出張所

## 子ども医療費助成

小学1年生から3年生までの児童の医療費の一部を助成します。ただし、所得制限があります。



### ●助成内容

保険適用医療費(通院・入院・調剤)の1割  
※ 自己負担額が実質3割から2割に軽減されます。

●申請に必要なもの 印判、児童の健康保険証、所得課税証明書(平成27年1月2日以降の転入者のみ)

●申請場所 こども福祉課、仮設山陽総合事務所、埴生支所

手当・助成制度をお知らせします

こども福祉課 (☎ 82-1175)



【問い合わせ先】

環境衛生センター ☎ 83-3651

## ■雑紙の分別②

雑紙の保管には、紙袋を立て置き、その中に雑紙を入れて、そのまま古紙類の回収に出すのがお勧めです。

シュレッダーごみに、レシートや圧着はがきなどのリサイクルできないものが含まれているときは、指定ごみ袋に入れて「燃やせるごみ」の日に出してください。雑紙だけの場合は、透明または半透明のビニール袋に入れ、「雑誌・本・雑紙」として出してください。アイスクリームの容器やガムの外装などでも、紙製容器包装識別マークがあれば雑紙です。



資源ごみ売却収入

11月分

4,339,240円

平成27年度累計

37,394,732円

指定ごみ袋手数料収入

1,284,366円

11,662,195円

# 1月

困りごと・悩みごとの相談に応じています。  
相談は、お住まいの地区にかかわらずどの会場でも受けられます。

相談名	ところ	問い合わせ先	とき
▶ 司法書士による法律相談	生活安全課	☎ 82-1133	12日(火) 9:00~11:00 ※8:40~8:50受付・抽選 (定員12人・先着順ではありません)
▶ 弁護士による法律相談	生活安全課	☎ 82-1133	25日(月) 13:00~16:30 ※12:20~12:30受付・抽選 (定員10人・先着順ではありません)
▶ 行政相談	山陽総合福祉センター 生活安全課	☎ 0570-090110 (山口行政評価事務所)	13日(水) 9:30~12:00 20日(水) 10:00~12:00
▶ 人権相談	人権・男女共同参画室 山陽総合福祉センター	☎ 82-1137 (人権・男女共同参画室)	12日(火) 9:30~12:00 13日(水) 9:30~12:00
▶ 心配ごと相談	赤崎公民館 高千帆福祉会館 山陽総合福祉センター 埴生公民館	☎ 83-2344 (社会福祉協議会)	4日(月)・25日(月) 9:00~12:00 4日(月)・25日(月) 9:00~12:00 6日(水)・13日(水)・27日(水) 9:00~12:00 20日(水) 9:00~12:00
▶ 家庭児童相談	こども福祉課	☎ 82-1175	毎週月~金曜 8:30~17:15 ※平日夜間・土・日・祝日は 中央児童相談所(☎083-922-7511)で受付
▶ 教育相談	小野田児童館 山陽勤労青少年ホーム	☎ 84-5416 ☎ 71-1681	毎週月曜 14:00~16:00(祝日を除く) ※心の支援室(☎82-1188)で予約を受け付けて いますが、当日直接来られても構いません。
▶ 交通事故相談	厚狭幹部交番	☎ 84-0110 (山陽小野田警察署)	毎週月・水・木曜 9:00~15:00(祝日を除く) ※電話予約が必要です。
▶ 市民相談	生活安全課	☎ 82-1133	毎週月~金曜 8:30~17:15(祝日を除く)
▶ 消費相談	消費生活センター	☎ 82-1139	毎週月~金曜 8:30~17:15(祝日を除く)
▶ 福祉相談	中央福祉センター 山陽総合福祉センター	☎ 83-2050 ☎ 72-1813	毎週月~金曜 8:30~17:15(祝日を除く)

## 1月10日は 110番の日

大変だ!  
でもあせらずに  
110番



岡山陽小野田警察署 (☎ 84-0110)

通報場所は正確に

警察官を派遣するために最も大切なことは、通報者のいる場所を正しく特定することです。目の前に見える建物やバス停、橋など目標となるものを教えてください。

いたずら110番の禁止

いたずらやウソの通報は、法律に触れるだけでなく、本当に助けが必要な人への対応ができなくなります。いたずら110番は絶対にやめましょう。

緊急でない用件は総合相談電話へ

110番は急いで警察官を現場に派遣するための緊急電話です。警察に対する相談や問い合わせ、苦情などの緊急でないものは、総合相談電話(# 9110)にお問い合わせください。



ヤングテレホンさんようおのだ

☎ 84-2000

受付日時/毎週月~(金) 8時30分~17時(土・日・祝日は留守番電話で対応します) ✉ youngtel@city.sanyo-onoda.lg.jp

気軽にご相談ください(いじめ、不登校、友人関係、家族関係、性の悩み、子育て等)

# さんようおのだ 1月のカレンダー



カレンダー内の記号 ◇…相談日 ♥…健康だより ♪…イベント 🧑: 山陽オート本場開催日 ㊄: 場外発売  
○…その他 ㊄…今号の掲載ページ

<b>平成28年 消防出初式</b> 1月10日(日) 9:30～ 市民館周辺 <b>内容</b> 消防部隊観閲行進、木遣・はしご乗り披露、鈴割り演技、腕用・軽可搬ポンプ放水(女性消防団員による放水)など					1(祝)	2(土)
3(日)	4(月) ◇心配ごと ㊄ ○新年互礼会(不二輸送機ホール)	5(火)	6(水) ◇心配ごと ㊄	7(木) ♥すくすく相談: ベビーサークル(仮設山陽総合事務所)	8(金) ♥1歳6か月児(小野田保健センター)	9(土) ♪やまぐち名産品フェア ~11日【下段】
10(日) ○成人式【下段】	11(祝)	12(火) ◇司法書士による法律相談 ㊄ ◇人権 ㊄	13(水) ◇行政・人権・心配ごと ㊄	14(木) ♪おんがくであそぼう(不二輸送機ホール)	15(金) ♥育児学級(小野田保健センター)	16(土) ♪ファミリー・タイムコンサート(不二輸送機ホール) ♪街中の自然観察会(東沖緑地)
17(日) ♪市駅伝競走大会(竜王山周回コース)	18(月)	19(火) ♥健康相談 ㊄	20(水) ◇行政・心配ごと ㊄	21(木)	22(金) ♪企画展「祝いの美展」～2/21 ㊄ ♥3歳6か月児(小野田保健センター)	23(土)
24(日) ♪市民マラソン大会(厚陽地区古開作干拓コース)	25(月) ◇弁護士による法律相談 ㊄ ◇心配ごと ㊄	26(火) ○住民学習会「地域猫活動を通じた地域の絆づくり」㊄ ♥健康相談 ㊄	27(水) ◇心配ごと ㊄	28(木) ♥すくすく相談: ベビーサークル ㊄ ♥小野田医師会健康ミニ講座 ㊄	29(金)	30(土)
31(日)	1(月) ○市県民税(第4期)納期限	2(火)	3(水) ♥1歳6か月児(仮設山陽総合事務所)	4(木) ♥すくすく相談 ㊄	5(金)	6(金)

**pick up!**

## 第7回 やまぐち名産品フェア

**とき** 1月9日(土)～11日(祝)  
9:30～18:00(11日は17:00まで)

**ところ** おのだサンパーク

市内をはじめ山口県内の名産品の販売のほか、県内外B級グルメが出店します。7回目の開催にちなんだ「7」に関する様々なサービスをお楽しみに!

㊄ 山陽小野田観光協会(観光課内 ☎ 82-1313)

**pick up!**

～おめでとう 20歳の門出～

## 平成28年 成人式

**とき** 1月10日(日)  
14:00～(受付12:45～)

**ところ** 不二輸送機ホール(文化会館)

※案内状を持参してください。  
※駐車場に限りがありますので、なるべく公共交通機関をご利用ください。

㊄ 社会教育課(☎ 82-1203)