

# 総務文教常任委員会審査日程

日 時 令和5年7月25日（火）

午後1時30分

場 所 第2委員会室

## ～審査内容～

- 1 所管事務調査 令和5年7月豪雨について
- 2 所管事務調査 山口東京理科大学について
- 3 その他

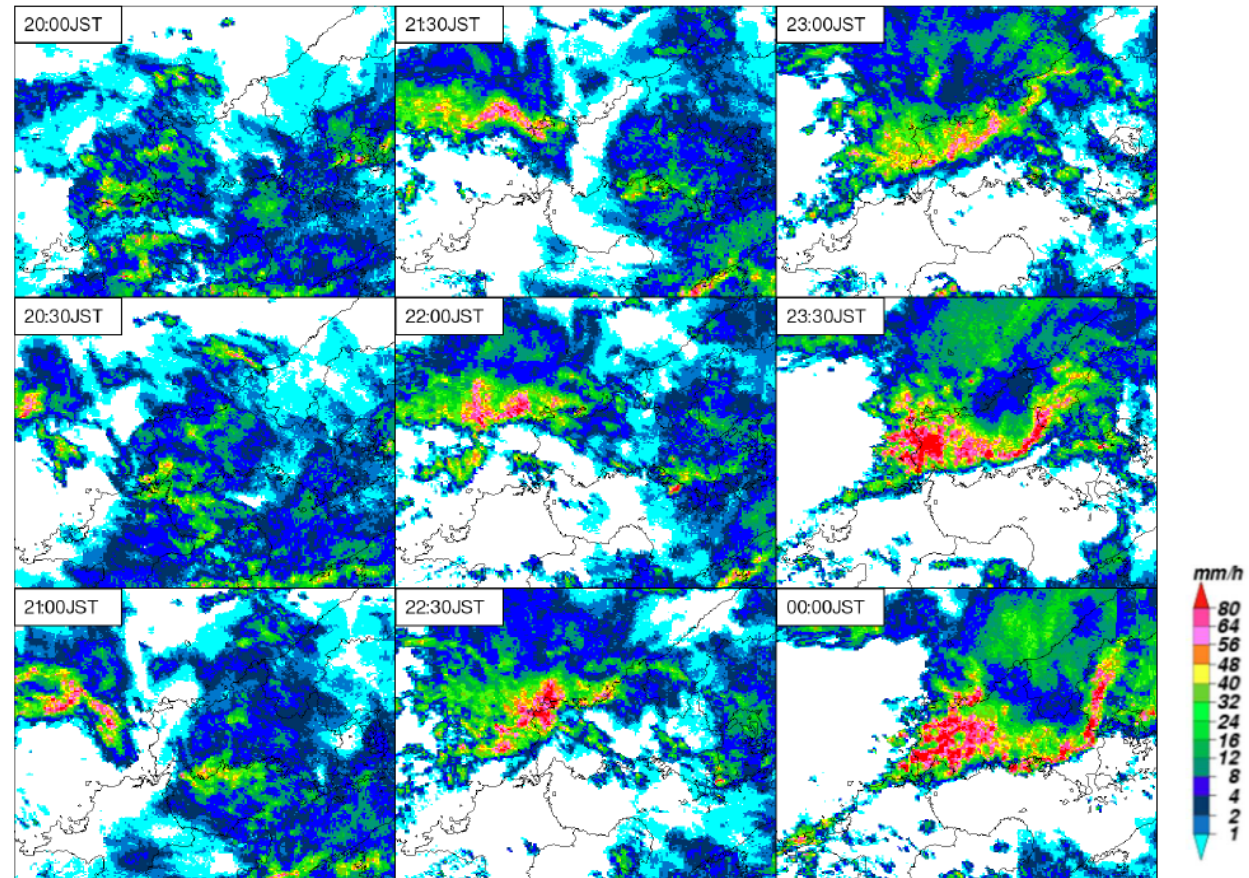
令和5年6月29日から7月1日までの大雨災害に係る気象状況について

資料 1-1

線状降水帯の発生に伴い、短時間に局地的な大量の降雨が発生したことが大雨災害の主要な要因であると考えられる。

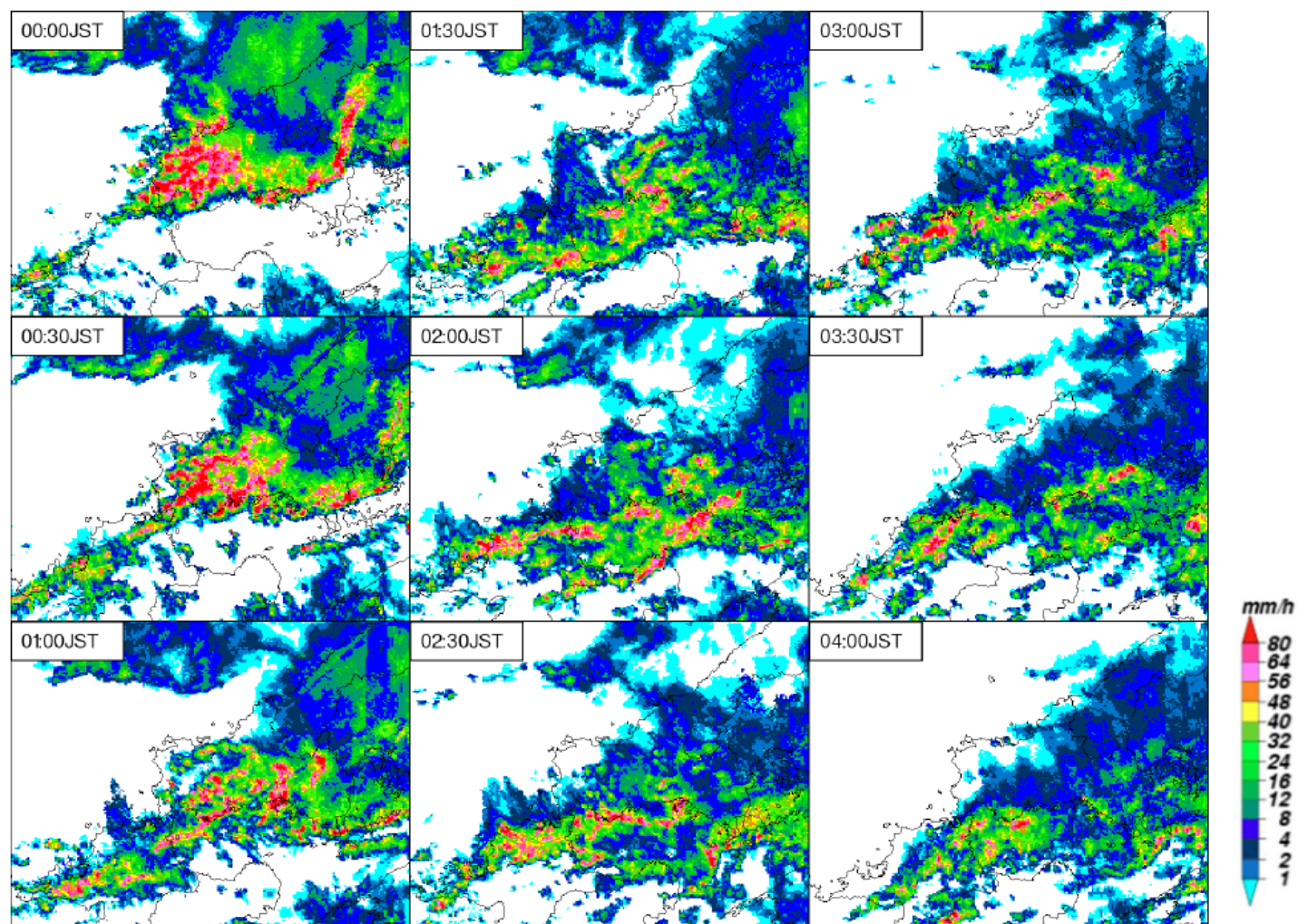
気象レーダー画像（6月30日20時から7月1日00時 30分毎）

雨雲



山陽小野田市には6月29日23時頃から強い雨雲がかかり始め、23時25分には土砂災害警戒情報が発表された。

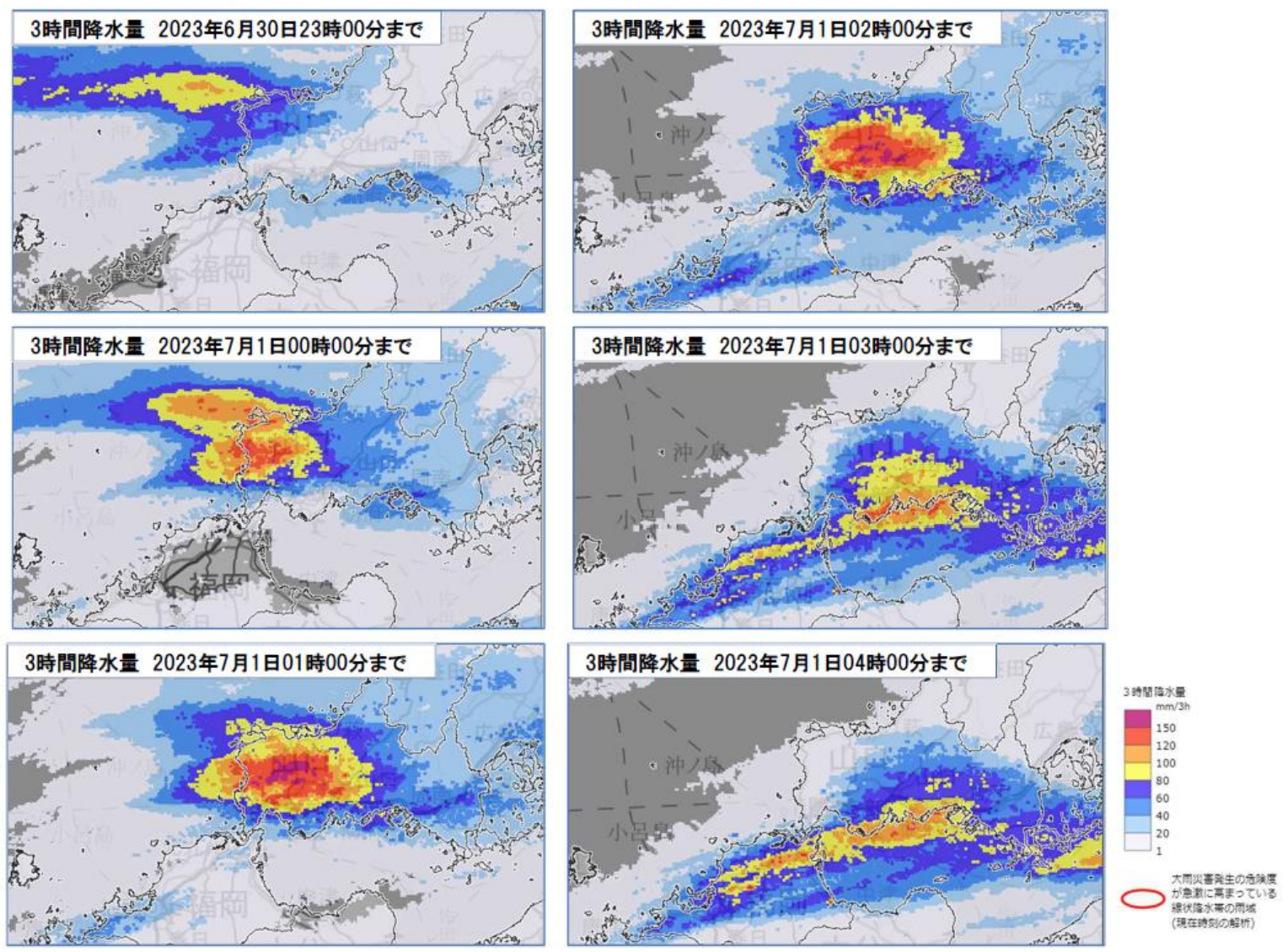
# 気象レーダー画像（7月1日00時から7月1日04時 30分毎）



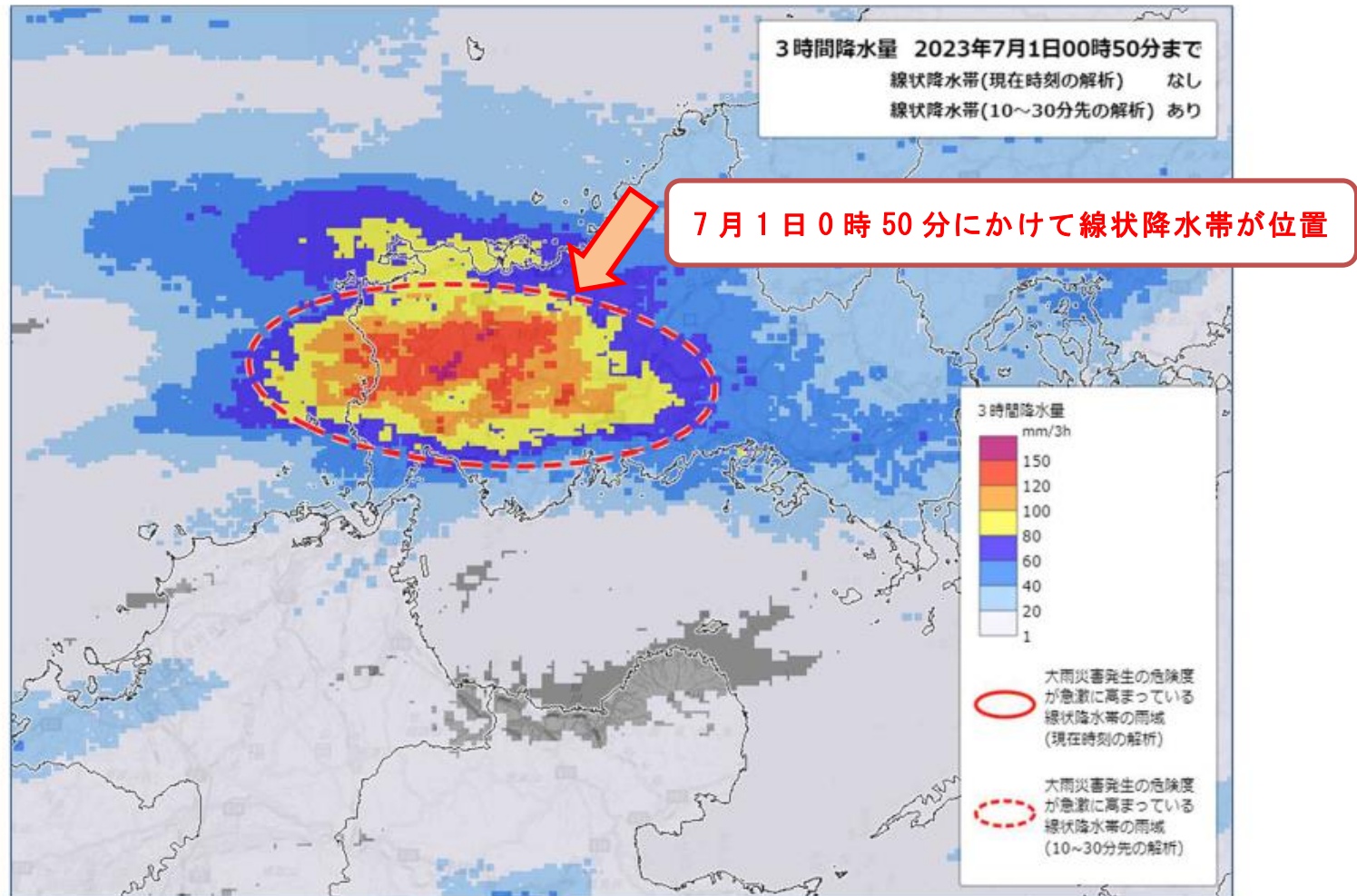
7月1日に入ってから、しばらく強い雨雲がかかっていた。

# 解析雨量 3時間降水量（6月30日23時から7月1日04時 1時間毎）

雨量

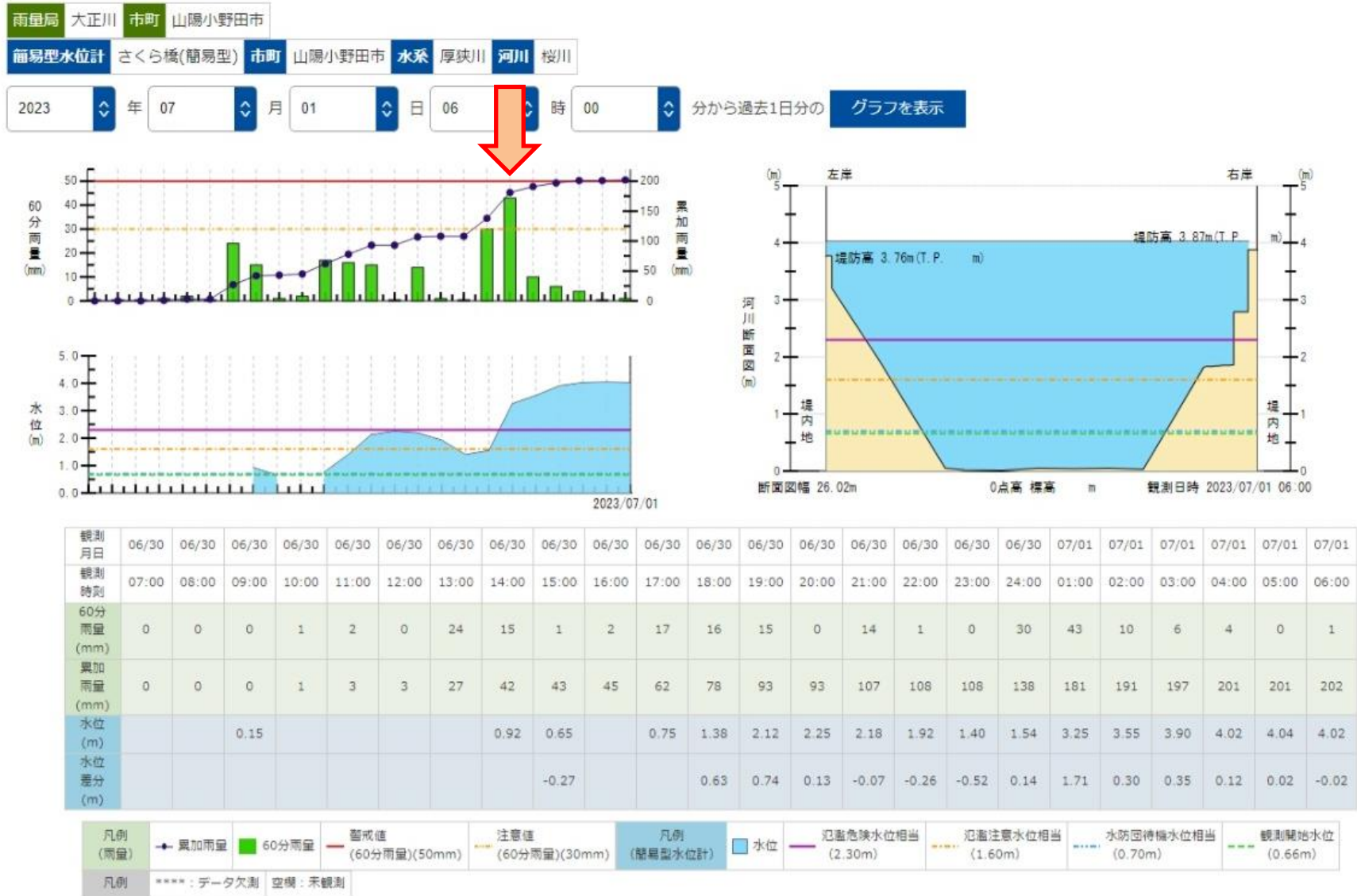


## 解析雨量（3時間降水量 7月1日00時50分まで）

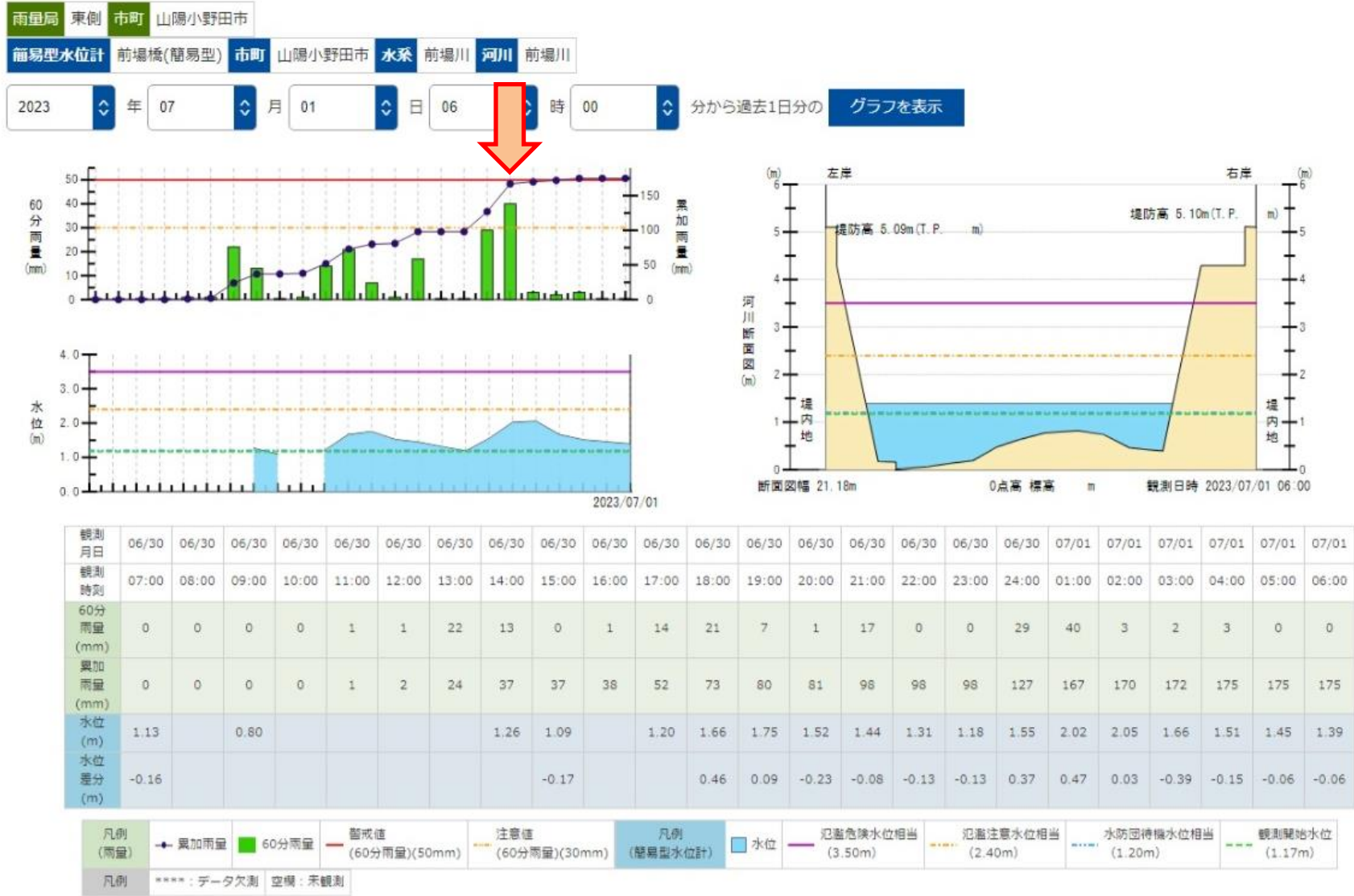


7月1日0時50分にかけては、線状降水帯の一部が山陽小野田市の北部に位置し、局地的に強い降雨がみられた。

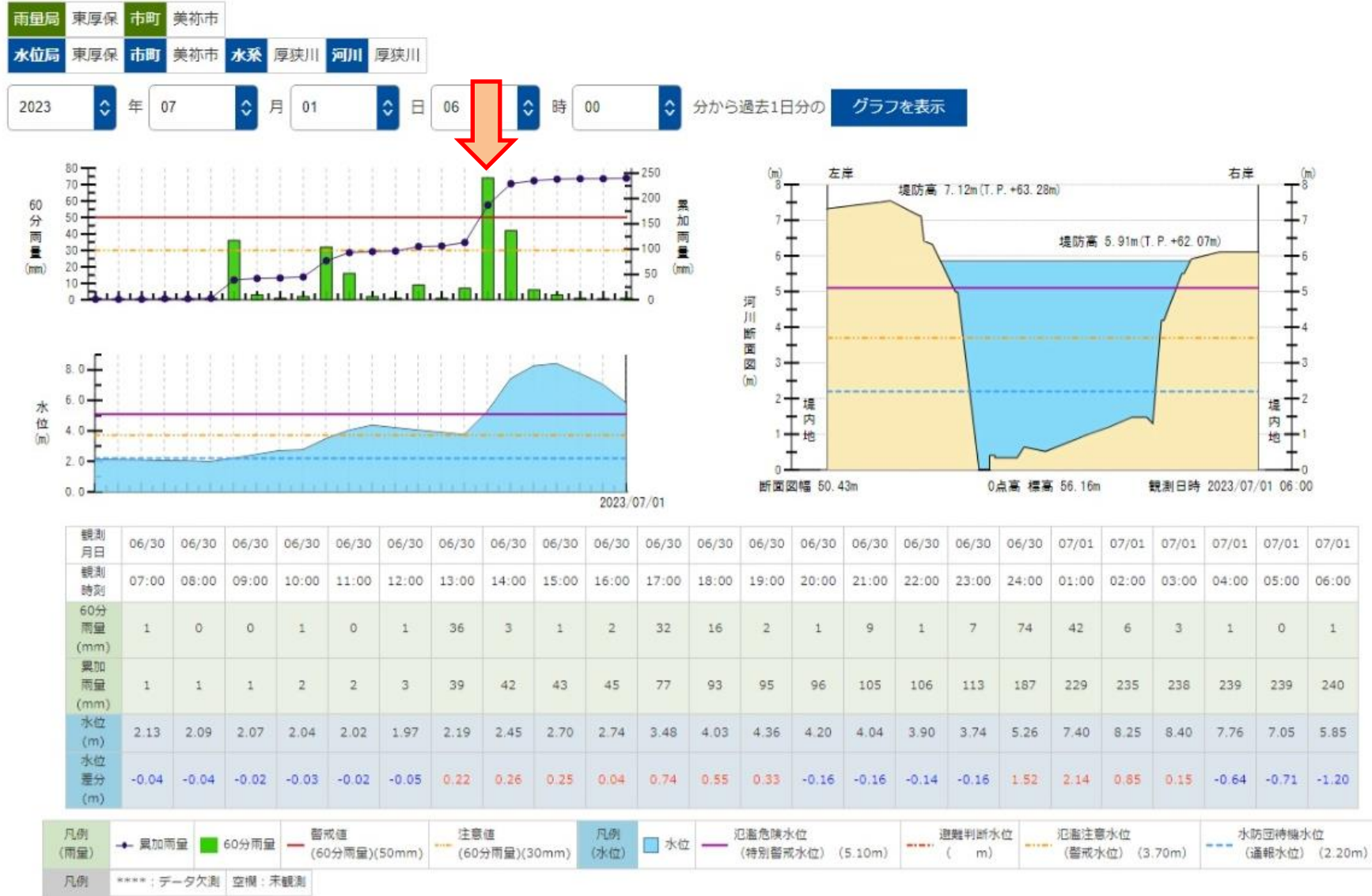
# 大正川雨量局における降水状況及びさくら橋における水位



# 東側雨量局における降水状況



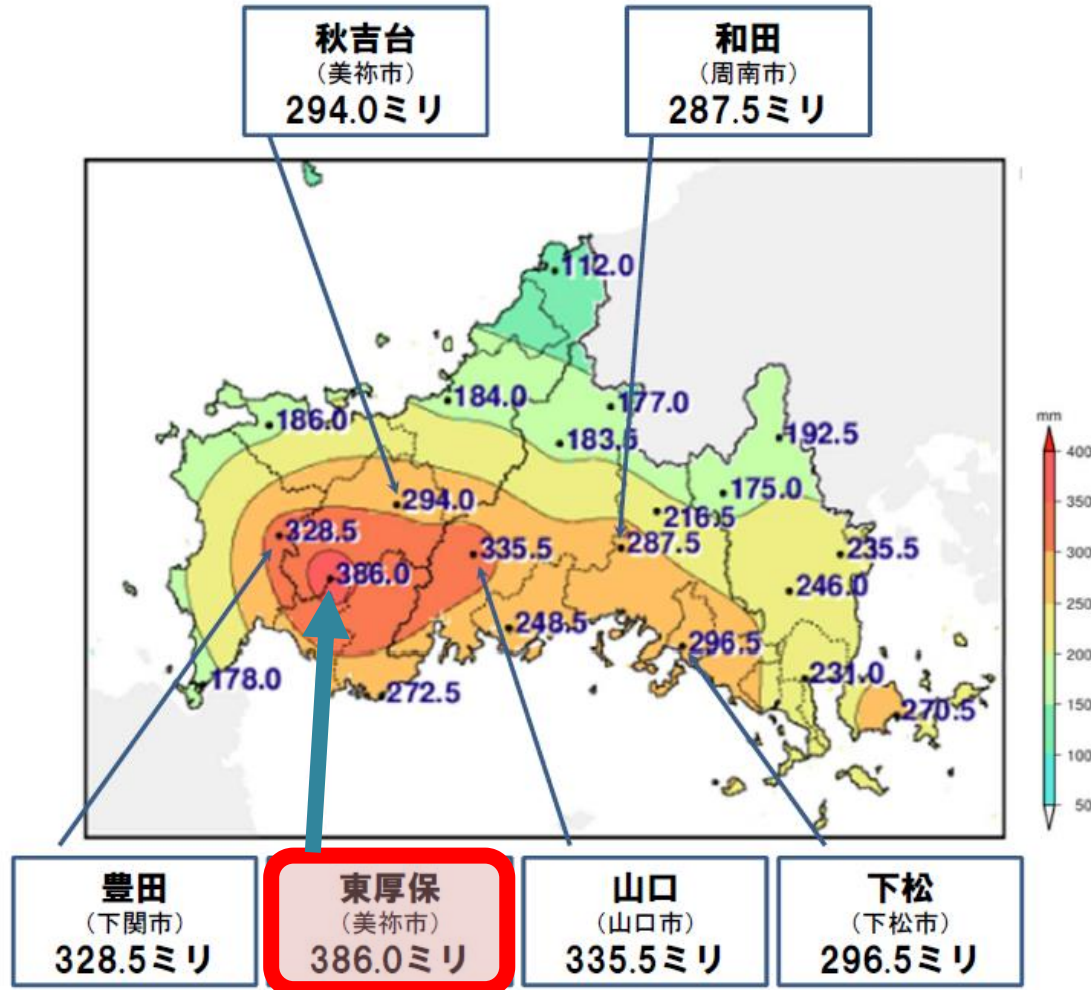
# 東厚保雨量局における降水状況





6月29日から7月1日までの累積降水量

アメダス総降水量の分布図（6月29日～7月1日）



東厚保で観測史上1位の値を計測（記録更新）

地点名	総雨量 (ミリ)
須佐	112.0
萩	184.0
油谷	186.0
篠生	183.5
徳佐	177.0
羅漢山	192.5
秋吉台	294.0
鹿野	216.5
広瀬	175.0
豊田	328.5
東厚保	386.0
山口	335.5
和田	287.5
岩国	235.5
防府	248.5
下松	296.5
玖珂	246.0
下関	178.0
宇部	272.5
柳井	231.0
安下庄	270.5

昨年（令和4年7月18日から7月20日までにかけて）の計測値は243.5ミリであった。  
(+142.5ミリ)

県内各地の大雨に関する警報・注意報の発表履歴

一次細分区域名		西部			中部				東部							北部				
市町村等をまとめた地域名		下関	宇部・山陽小野田		山口・防府		周南・下松		岩国		柳井・光					萩・美祢		長門		
市町村等 日時		下関市	宇部市	山陽小野田市	山口市	防府市	下松市	周南市	岩国市	和木町	光市	柳井市	周防大島町	上関町	田布施町	平生町	萩市	美祢市	阿武町	長門市
	6月29日	12時25分	△																	
13時17分		△		△	△															
15時11分		△	△	△	△												△	△		
20時32分		解	解	解	解												解	解		
6月30日	08時07分	△	△	△	△	△	△	△	△	△	△	△	△	△	△	△	△	△	△	△
	14時51分	△	△	△	△	△	△	△	△	△	●	△	●	△	△	△	△	△	△	△
	16時20分	●	●	●	●	●	△	△	△	△	●	●	●	●	●	●	●	●	●	●
	17時52分	●	●	●	◎	●	△	●	△	△	●	●	●	●	●	●	●	●	●	●
	18時38分	●	●	●	◎	●	●	●	◎	●	●	●	●	●	●	●	●	●	●	●
	19時15分	●	●	●	◎	●	●	◎	◎	●	●	●	●	●	●	●	●	●	●	●
	22時31分	●	●	●	◎	●	◎	◎	◎	●	◎	●	●	●	●	●	●	●	●	◎
	23時08分	●	◎	●	◎	◎	◎	◎	◎	●	◎	◎	●	●	◎	◎	◎	◎	●	●
	23時35分	◎	◎	●	◎	◎	◎	◎	◎	●	◎	◎	●	●	◎	◎	◎	◎	◎	●
23時57分	◎	◎	◎	◎	◎	◎	◎	◎	◎	◎	◎	◎	◎	◎	◎	◎	◎	◎	◎	
7月1日	04時36分	◎	◎	◎	◎	◎	◎	◎	◎	◎	◎	◎	◎	◎	◎	◎	●	●	●	●
	08時30分	●	●	●	●	●	●	●	●	●	●	●	●	●	●	●	●	●	●	●
	20時37分	△	△	△	△	解	解	解	解	解	解	解	解	解	解	解	解	△	解	解

□:特別警報(浸水害) ■:特別警報(土砂災害) ☆:特別警報(浸水害、土砂災害)  
 ○:警報(浸水害) ●:警報(土砂災害) ◎:警報(浸水害、土砂災害) △:注意報 解:解除

県内各地の洪水に関する警報・注意報の発表履歴

一次細分区域名		西部			中部				東部							北部				
市町村等をまとめた地域名		下関	宇部・山陽小野田		山口・防府		周南・下松		岩国		柳井・光					萩・美祢		長門		
市町村等 日時		下関市	宇部市	山陽小野田市	山口市	防府市	下松市	周南市	岩国市	和木町	光市	柳井市	周防大島町	上関町	田布施町	平生町	萩市	美祢市	阿武町	長門市
	6月29日	13時17分	△		△															
13時53分		△	△	△																
16時26分		△	△	△														△		
20時32分		解	解	解														解		
6月30日	11時24分						△	△			△	△	△	△	△					
	12時33分		△	△			△	△			△	△	△	△	△	△	△	△	△	△
	13時43分	△	△	△	△	△	△	△			△	△	△	△	△	△	△	△	△	△
	16時20分	△	△	●	●	△	△	△	△	△	△	△	△	●	△	△	●	△	●	△
	18時38分	●	●	●	●	●	●	●	●	●	●	●	●	●	●	●	●	●	●	●
7月1日	04時36分	●	●	●	●	●	●	●	●	●	●	●	●	●	●	●	●	●	●	△
	08時30分	●	●	●	●	●	●	●	●	△	●	●	●	●	●	●	●	●	△	△
	10時26分	△	●	●	●	△	△	△	△	△	△	△	△	△	△	△	△	△	△	△
	12時21分	△	△	△	●	△	△	△	△	△	△	△	△	△	△	△	△	△	△	△
	12時50分	△	△	△	△	△	△	△	△	△	△	△	△	△	△	△	△	△	△	△
	17時18分	△	●	●	△	△	△	△	△	△	△	△	△	△	△	△	△	△	△	△
	20時37分	解	解	解	解	解	解	解	解	解	解	解	解	解	解	解	解	解	解	解

●:警報 △:注意報 解:解除

県内の土砂災害警戒情報の発表履歴

一次細分区域名			西部			中部			東部					北部							
市町村等をまとめた地域名			下関	宇部・山陽小野田		山口・防府		周南・下松		岩国		柳井・光			萩・美祢		長門				
市町村名 日時／番号			下関市	宇部市	山陽小野田市	山口市	防府市	下松市	周南市	岩国市	和木町	光市	柳井市	周防大島町	上関町	田布施町	平生町	萩市	美祢市	阿武町	長門市
			6月30日	22時35分	第1号			●												●	
6月30日	23時10分	第2号	●			●	●		●								●		●	●	
6月30日	23時25分	第3号	●		●	●	●		●								●	●	●	●	
6月30日	23時50分	第4号	●	●	●	●	●	●	●		●	●			●		●	●	●	●	
7月1日	0時45分	第5号	●	●	●	●	●	●	●		●	●			●	●	●	●	●	●	
7月1日	2時15分	第6号	●	●	●	●	●	●	●		●	●	●	●	●	●	●	●	●	●	
7月1日	7時05分	第7号	解	●	●	●	●	●	●	解	●	●	●	●	●	●	●	●	●	解	解
7月1日	11時20分	第8号		解	解	解	解	解	解		解	解	解	解	解	解	解	解	解		
7月1日	15時10分	第1号	●	●	●														●		
7月1日	19時40分	第2号	解	解	解														解		

●:発表及び継続 解:解除

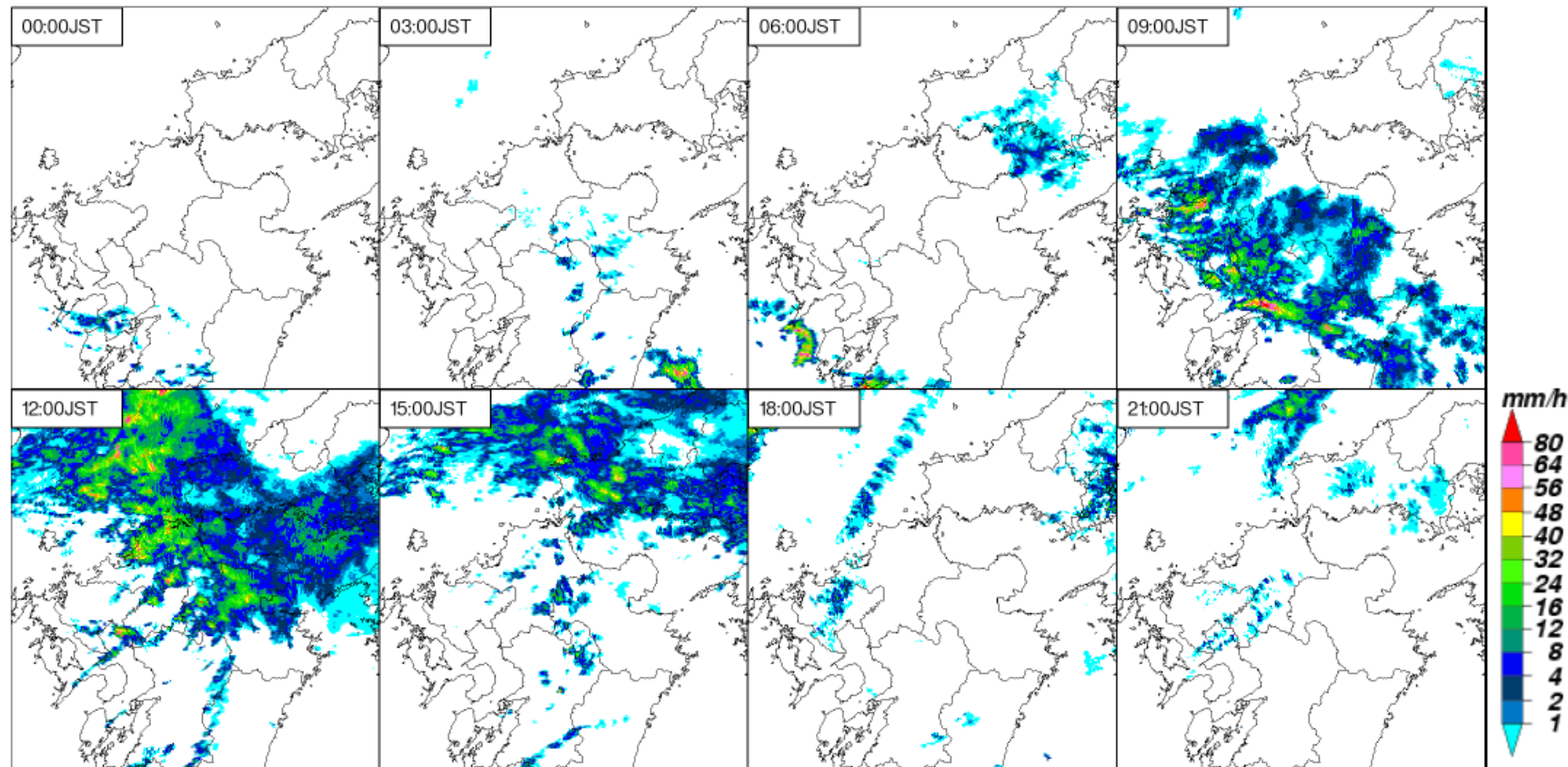
令和5年7月7日から7月10日にかけての大雨災害に係る気象状況について

資料 1-2

対馬海峡付近に停滞する梅雨前線の活動が活発となり、広い範囲で大雨となったことが主要な原因であると考えられる。

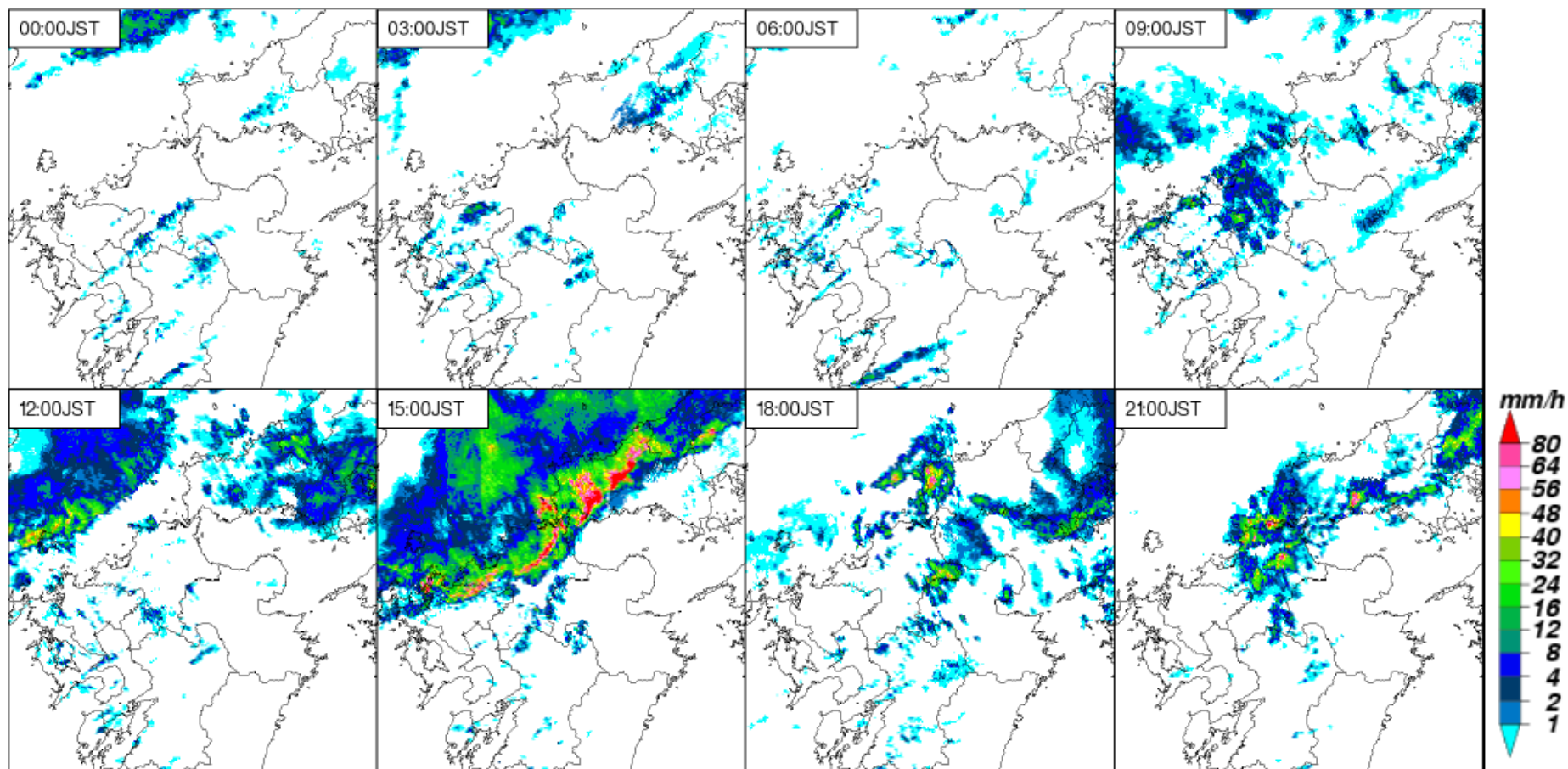
### 気象レーダー画像(7月7日 3時間毎)

雨雲



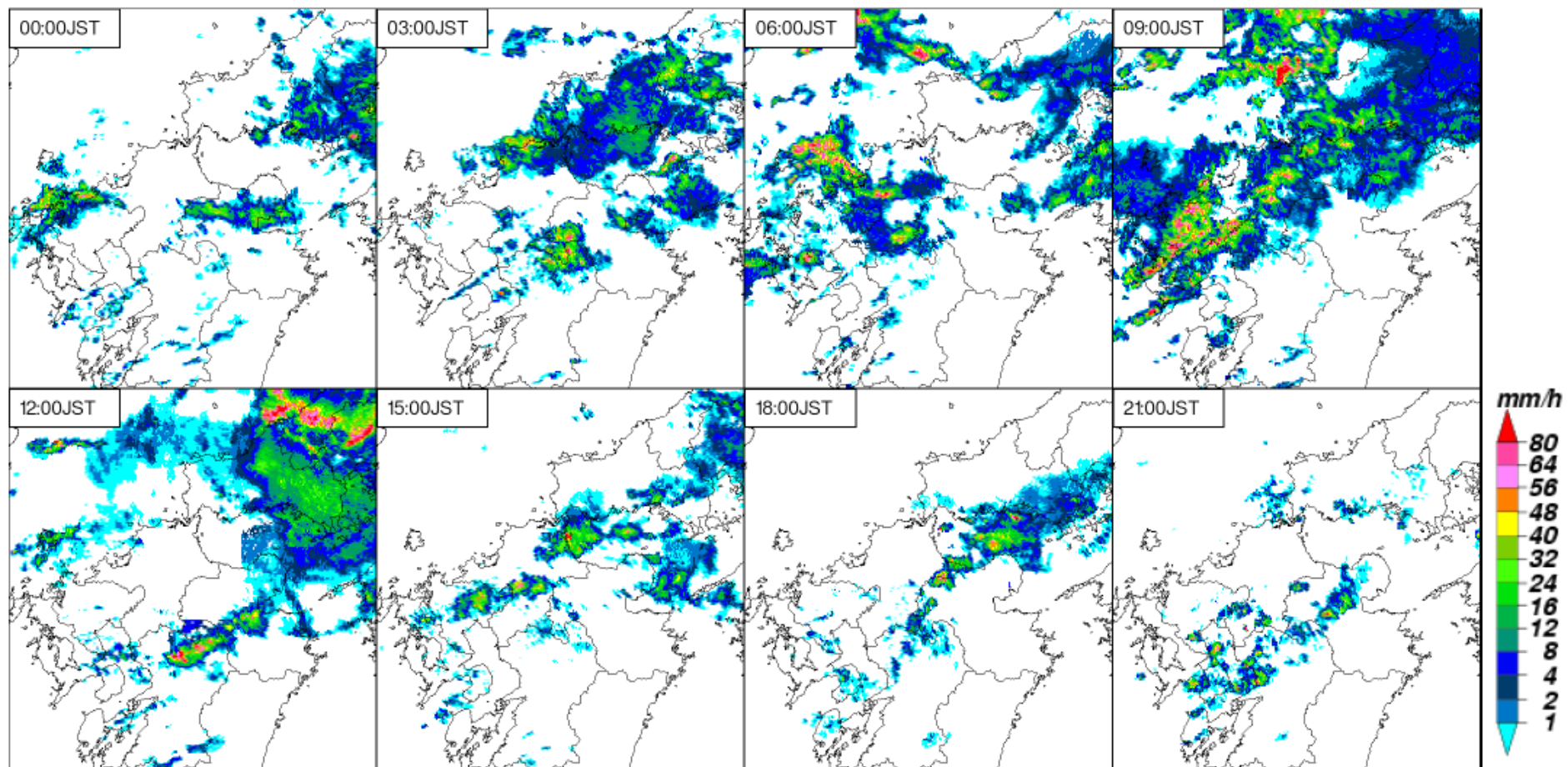
山陽小野田市には7月7日12時頃から15時頃までに雨雲がかかるが、その後は小康状態となり、大雨注意報にとどまり、16時30分には洪水注意報は一旦解除された。

## 気象レーダー画像(7月8日 3時間毎)



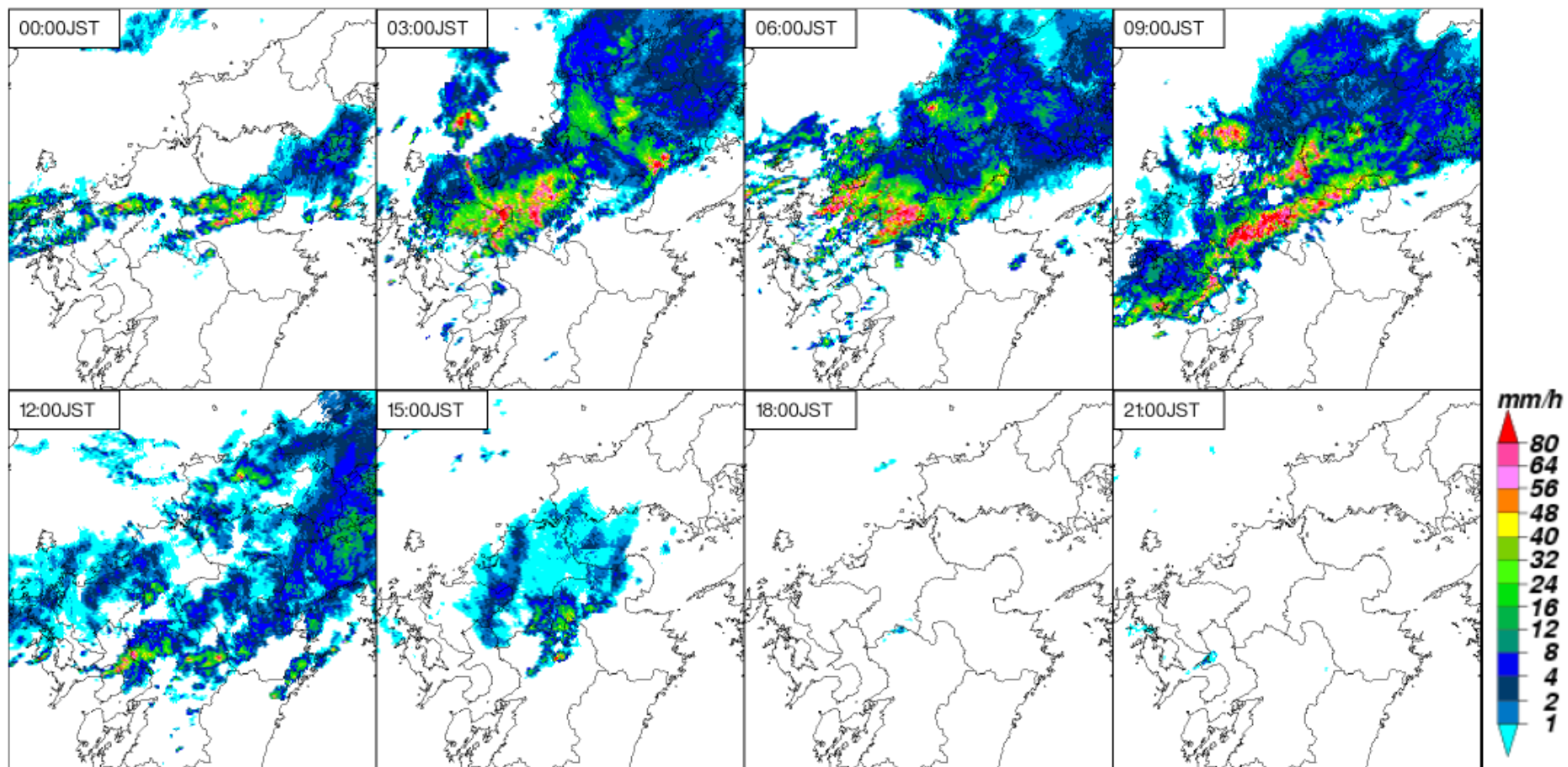
7月8日の午後から強い雨雲がかかることがあり、12時55分に大雨警報が発表された。

## 気象レーダー画像(7月9日 3時間毎)



7月9日に入っても雨雲が断続的に山陽小野田市にさしかかり、8時30分には土砂災害警戒情報が発表された。

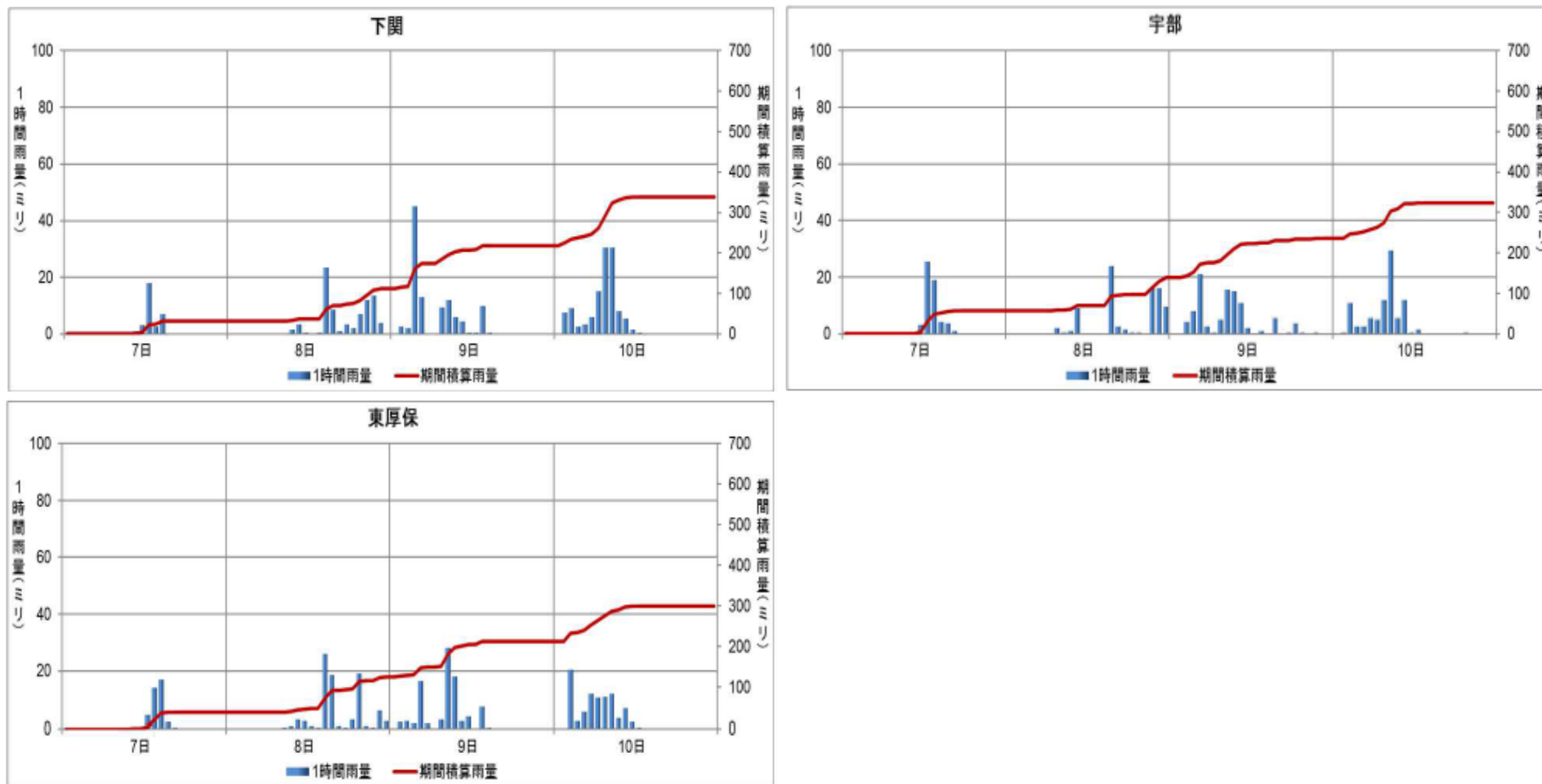
# 気象レーダー画像(7月10日 3時間毎)



7月10日に入ると、明け方から昼過ぎまでにかけて雨雲がかかっていた。

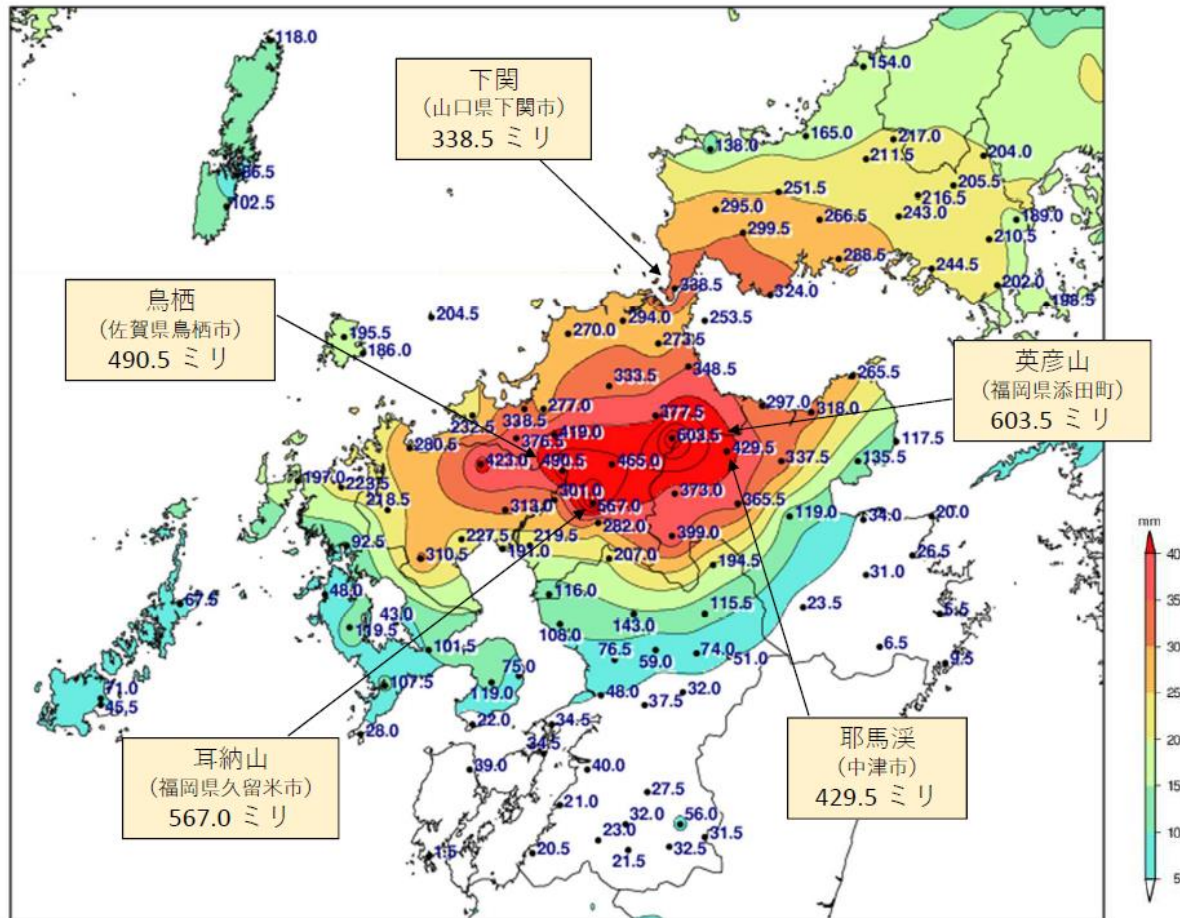


アメダス降水量の時系列図（7月7日01時～10日24時）



地域差はあるものの、7日の昼過ぎ、8日の昼過ぎから9日の昼過ぎまでにかけて、10日の未明から正午までにかけて断続的な降雨により、3日間で300ミリを超える累積雨量となった。

アメダス総降水量の分布図(7月7日~7月10日)

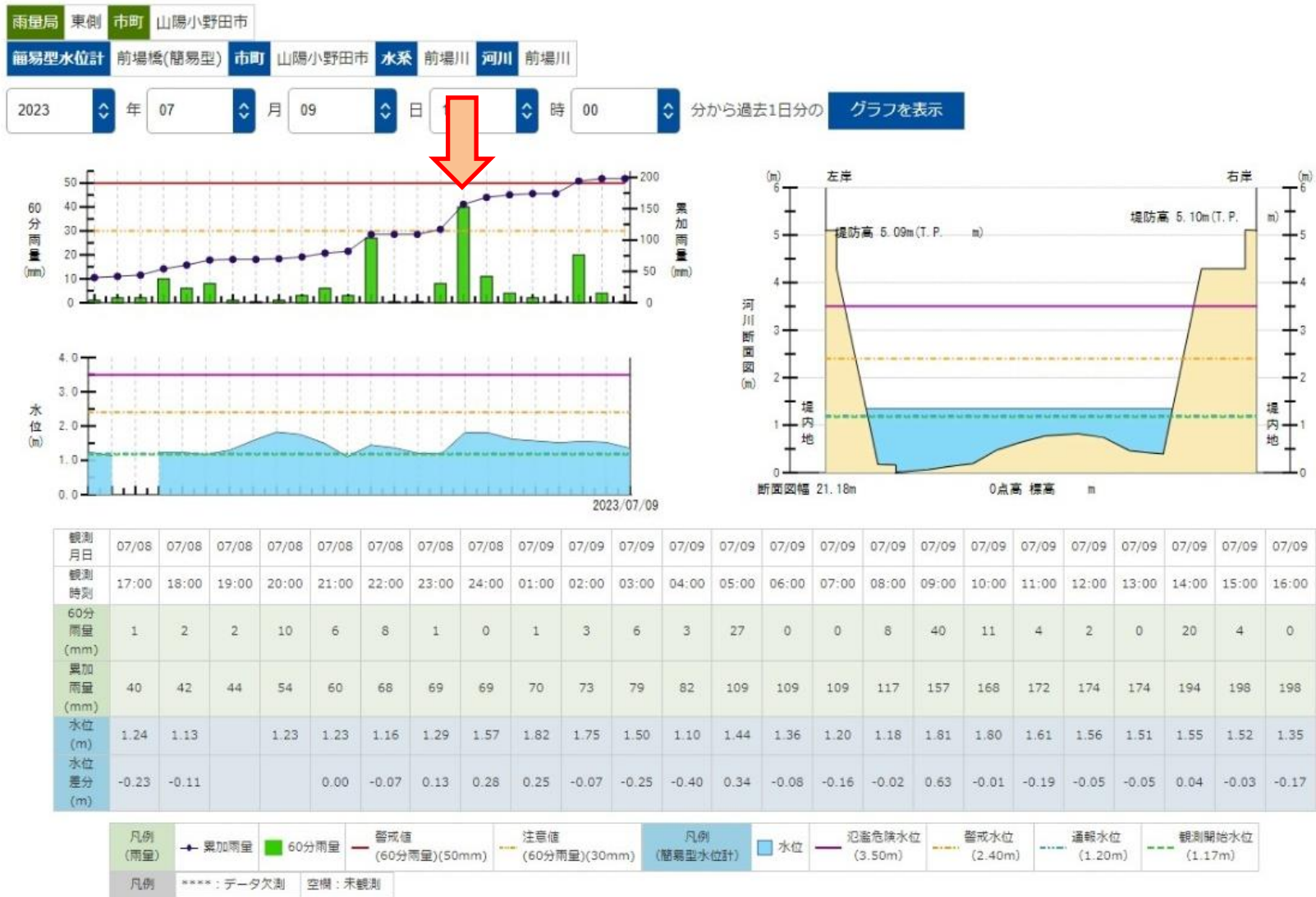


9日夜遅くから10日昼過ぎにかけて福岡県、佐賀県、大分県で線状降水帯が発生し、九州北部地方では猛烈な雨や非常に激しい雨が降った。福岡県の英彦山、耳納山など複数の観測地点で1時間降水量や日降水量の観測史上1位の値を更新するなど、記録的な大雨となった。

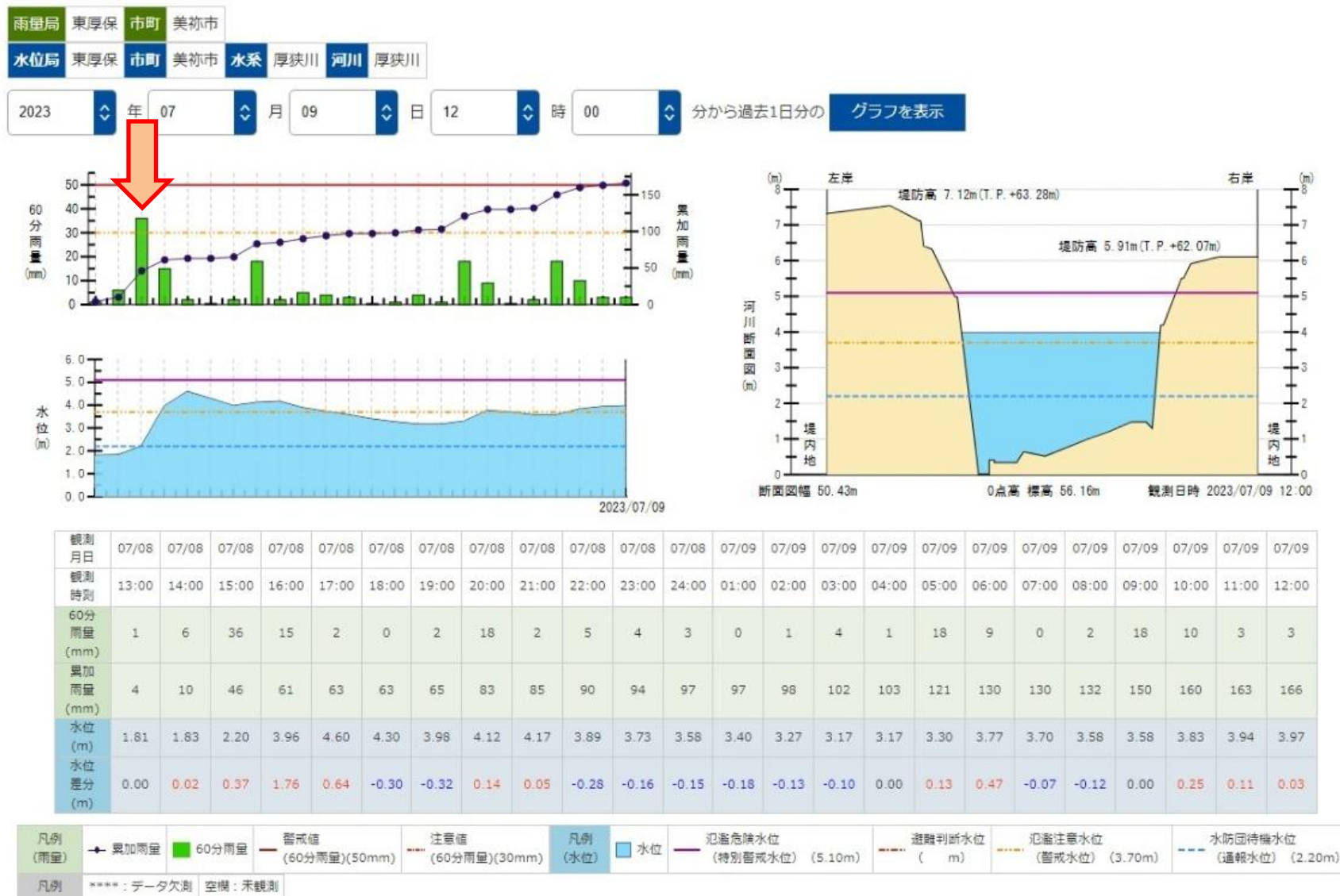
大正川雨量局における降水状況及びさくら橋における水位 (降水のピークは9日午前9時)



東側雨量局における降水状況及び前場橋における水位（降水のピークは9日午前9時）



東厚保雨量局における降水状況及び水位（降水のピークは8日午後3時）



竜王雨量局における降水状況 (降水のピークは8日午後4時、午後11時、9日午前5時、午前9時と断続的)

雨量局 竜王 市町 山陽小野田市

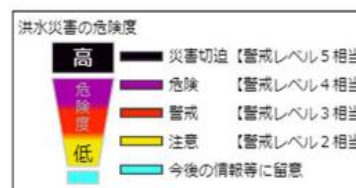
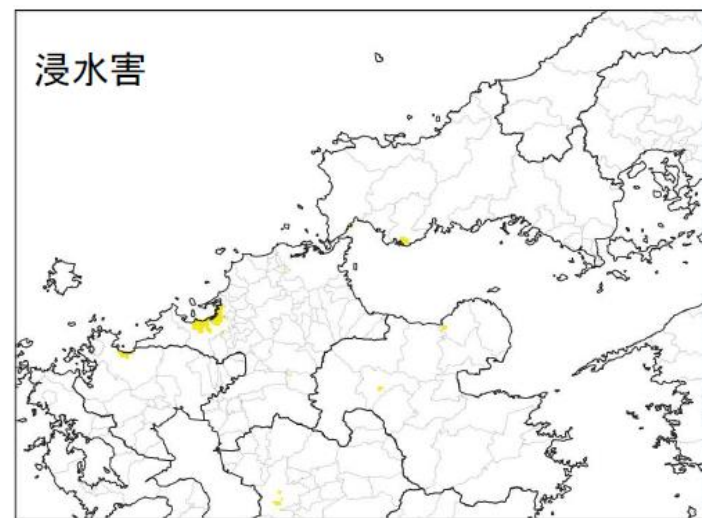
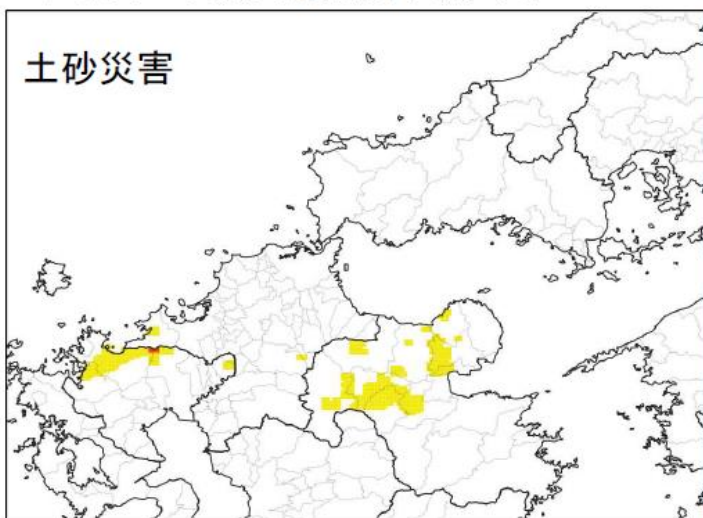
2023 年 07 月 09 日 14 時 00 分から過去1日分の [グラフを表示](#)



観測月日	07/08	07/08	07/08	07/08	07/08	07/08	07/08	07/08	07/08	07/08	07/09	07/09	07/09	07/09	07/09	07/09	07/09	07/09	07/09	07/09	07/09	07/09	07/09	
観測時刻	15:00	16:00	17:00	18:00	19:00	20:00	21:00	22:00	23:00	24:00	01:00	02:00	03:00	04:00	05:00	06:00	07:00	08:00	09:00	10:00	11:00	12:00	13:00	14:00
60分雨量 (mm)	7	23	1	1	1	0	4	12	26	4	0	1	5	5	26	0	0	6	22	10	8	1	0	13
累加雨量 (mm)	13	36	37	38	39	39	43	55	81	85	85	86	91	96	122	122	122	128	150	160	168	169	169	182

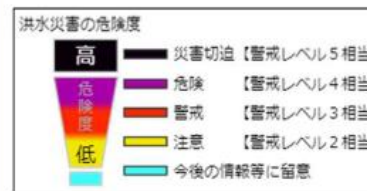
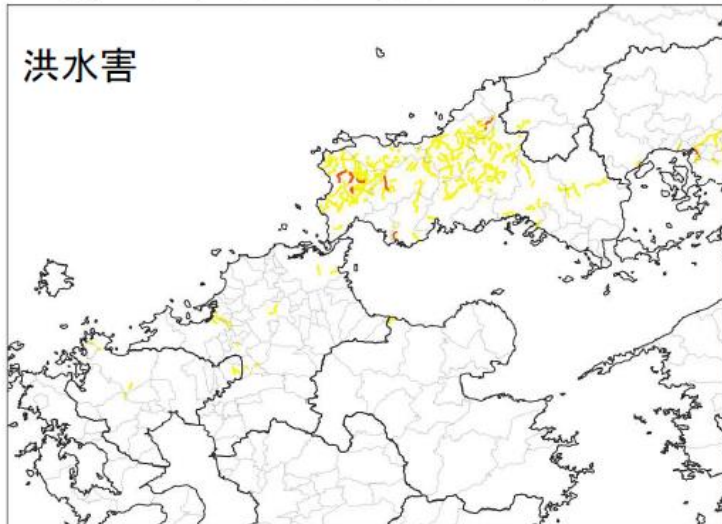
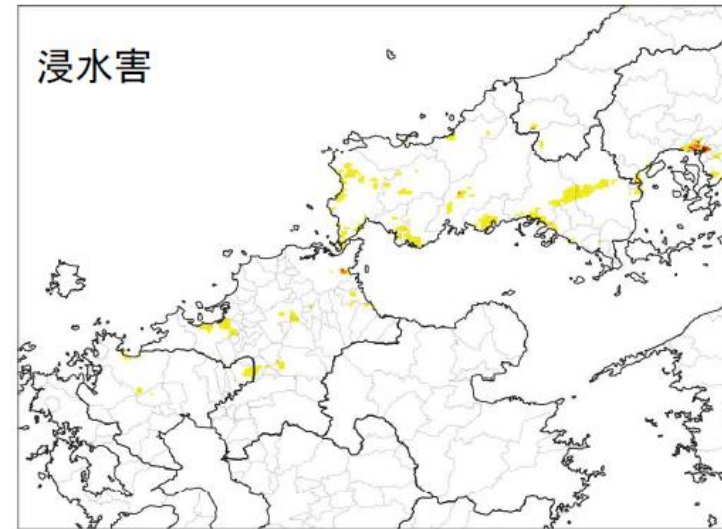
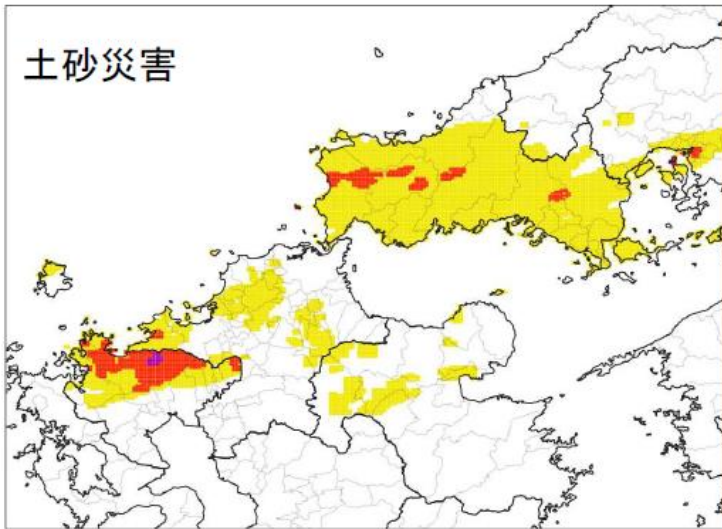
凡例 (雨量)   
 ● 累加雨量   
 ■ 60分雨量   
 — 警戒値(60分雨量) (50mm)   
 - - - 注意値(60分雨量) (30mm)   
 凡例 \*\*\*\*: データ欠測 空欄: 未観測

## キキクルの最大危険度(7月7日)



7月7日においては、山陽小野田市にはキキクルの危険度は生じなかった。

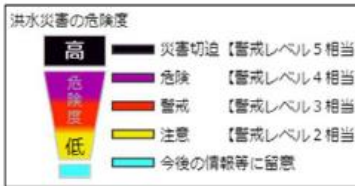
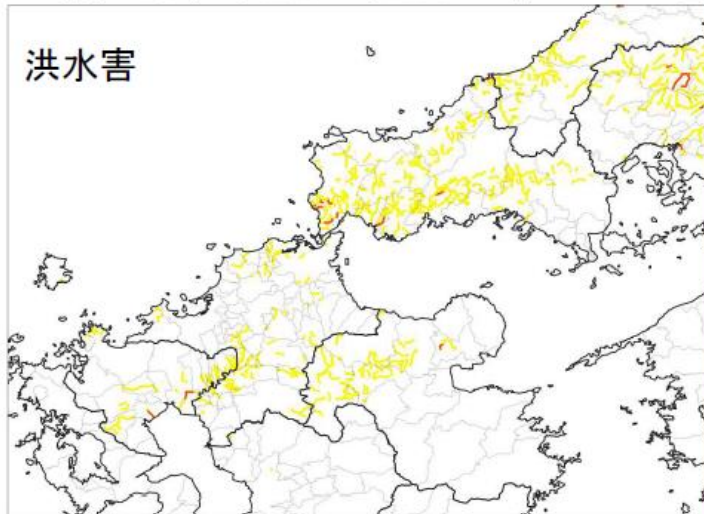
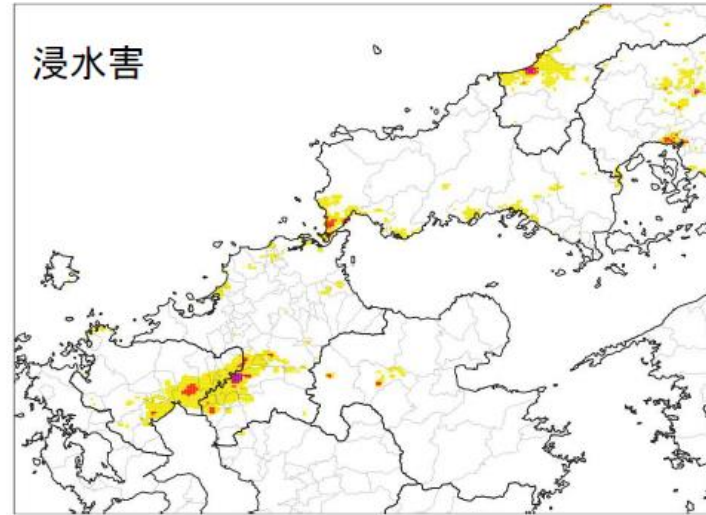
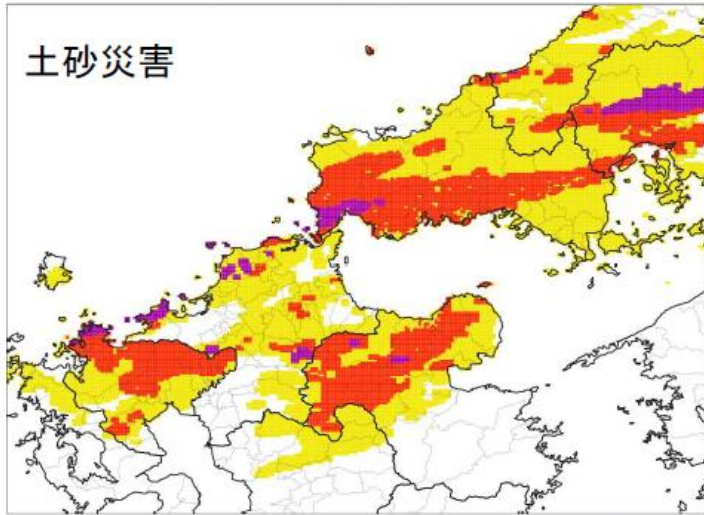
## キキクルの最大危険度(7月8日)



7月8日に入ると、土砂災害や一部の地域で浸水害、洪水害について、警戒レベル2相当となった。

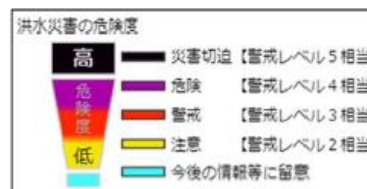
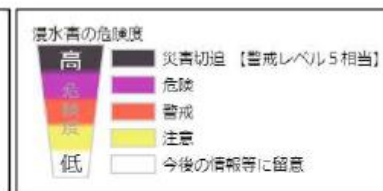
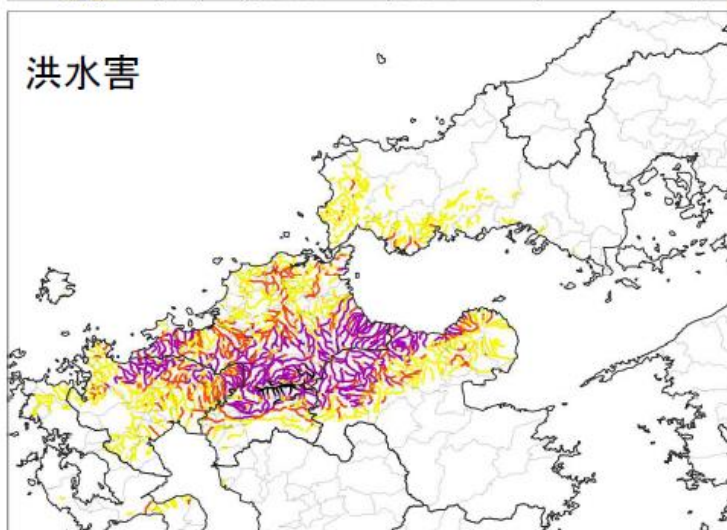
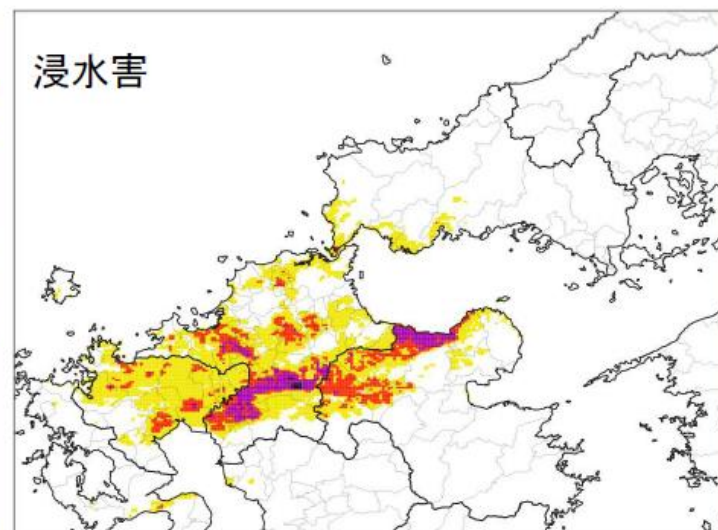
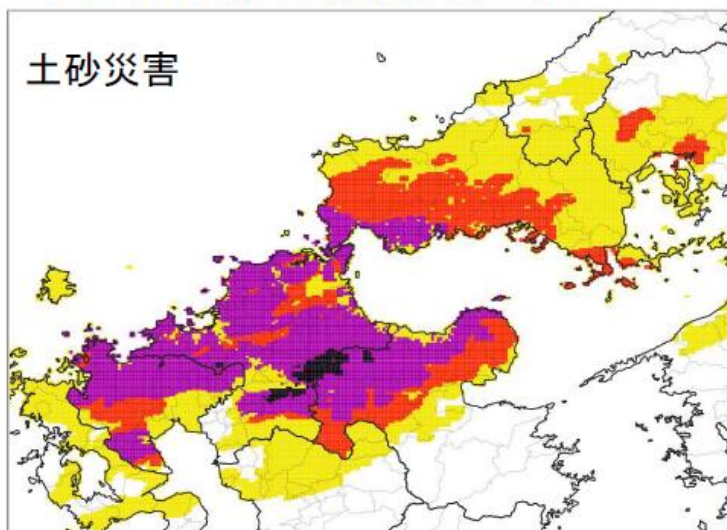


キキクルの最大危険度(7月9日)



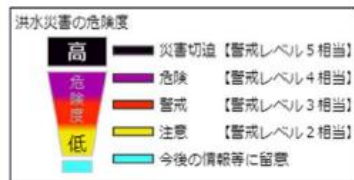
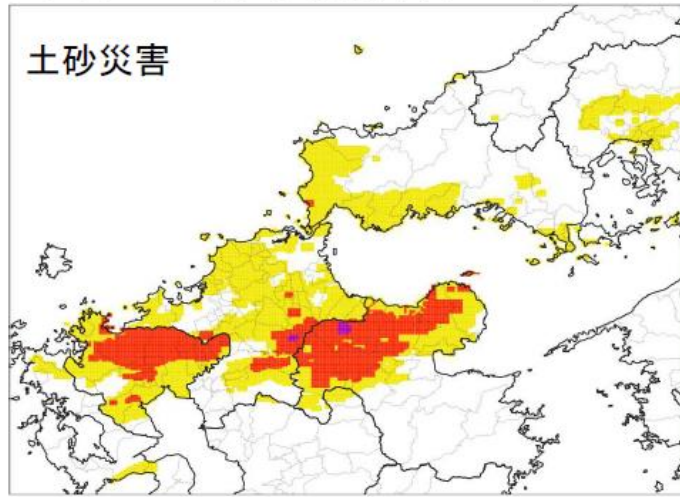
7月9日には土砂災害について警戒レベル4相当となり、山陽小野田市では水防本部体制へ移行した。

## キキクルの最大危険度(7月10日)



7月10日には土砂災害警戒レベル4の区域が広がり、午前10時に市内全域に土砂災害に係る避難指示を発表した。

キキクルの最大危険度(7月11日)



7月11日に入ると危険度のある区域は縮小していったが、大雨注意報については7月12日15時55分まで継続となった。

県内各地の大雨に関する警報・注意報の発表履歴

一次細分区域名		西部			中部			東部						北部						
市町村等をまとめた地域名		下関	宇部・山陽小野田		山口・防府		周南・下松		岩国		柳井・光				萩・美祢		長門			
市町村等 日時		下関市	宇部市	山陽小野田市	山口市	防府市	下松市	周南市	岩国市	和木町	光市	柳井市	周防大島町	上関町	田布施町	平生町	萩市	美祢市	阿武町	長門市
7月7日	13時13分	△	△	△																
	16時30分	△	△	△	△							△	△	△		△	△	△		△
7月8日	10時32分	△	△	△	△	△	△	△	△	△	△	△	△	△	△	△	△	△	△	△
	12時55分	●	●	●	●	△	△	△	△	△	△	●	●	●	△	●	●	●	△	●
	15時08分	◎	◎	◎	●	●	●	●	●	●	●	●	●	●	●	●	◎	◎	◎	◎
	15時40分	◎	◎	◎	◎	◎	◎	◎	●	●	●	●	●	●	●	●	◎	◎	◎	◎
	23時17分	●	●	●	●	●	●	●	●	●	●	●	●	●	●	●	●	●	●	●
7月9日	04時16分	◎	●	●	●	●	●	●	●	●	●	●	●	●	●	●	●	●	●	●
	16時14分	●	●	●	●	●	●	●	●	●	●	●	●	●	●	●	●	●	●	●
7月10日	01時02分	◎	◎	◎	◎	◎	◎	◎	●	●	●	●	●	●	●	●	◎	◎	●	◎
	05時57分	●	●	●	●	●	●	●	●	●	●	●	●	●	●	●	●	●	●	●
	08時01分	◎	●	●	●	●	●	●	●	●	●	●	●	●	●	●	●	●	●	●
	09時16分	◎	◎	◎	●	●	●	●	●	●	●	●	●	●	●	●	●	●	●	●
	14時04分	●	●	●	●	●	●	●	●	●	●	●	●	●	●	●	●	●	●	●
	20時05分	●	●	●	●	△	△	△	△	△	△	△	△	△	△	△	△	●	△	●
	22時30分	●	●	●	●	△	△	△	△	△	△	△	△	△	△	△	△	△	△	△
7月11日	04時15分	△	△	△	△	△	△	△	△	△	△	△	△	△	△	△	△	△	△	△
	16時42分	△	△	△	△	解	解	解	解	解	解	解	解	解	解	△	解	解	解	
	21時25分	△	△	△	△											△				

□:特別警報(浸水害) ■:特別警報(土砂災害) ☆:特別警報(浸水害、土砂災害)  
 ○:警報(浸水害) ●:警報(土砂災害) ◎:警報(浸水害、土砂災害) △:注意報 解:解除

山陽小野田市の大雨注意報は7月12日15時55分に解除となり、6日間にわたる警戒体制となった。

県内各地の洪水に関する警報・注意報の発表履歴

一次細分区域名		西部			中部				東部						北部					
市町村等をまとめた地域名		下関	宇部・山陽小野田		山口・防府		周南・下松		岩国		柳井・光				萩・美祢		長門			
市町村等	日時	下関市	宇部市	山陽小野田市	山口市	防府市	下松市	周南市	岩国市	和木町	光市	柳井市	周防大島町	上関町	田布施町	平生町	萩市	美祢市	阿武町	長門市
		7月7日	13時13分	△	△	△														
	16時30分	解	解	解																
7月8日	12時55分	△			△												△	△	△	△
	15時08分	●	△	△	△	△	△	△									△	●	△	△
	15時40分	●	●	△	△	△	△	△									●	●	△	△
	23時17分	△	●	△	△	△	△	△	△	△				△			△	△	△	△
7月9日	05時02分	●	●	△	△	△	△	△	△	△			△	△			△	△	△	△
	08時34分	●	●	●	●	△	△	△	△	△			△	△			△	△	△	△
	12時18分	●	●	●	●	△	△	△	△	△	△		△	△			●	△	△	△
	16時14分	△	△	△	△	△	△	△	△	△	△		△	△			△	解	解	解
	21時46分	△	△	△	△	△	△	△	△	△	△	△	△	△	△	△	△	△	△	△
7月10日	02時14分	●	●	●	●	●	△	△	△	△	△	△	△	△	△	△	△	●	△	△
	14時04分	●	解	解	△	解	解	解	解	解	解	解	解	解	解	解	解	解	解	解
	15時42分	●			解															
	20時05分	△																		
	22時30分	解																		

●:警報 △:注意報 解:解除

県内の土砂災害警戒情報の発表履歴

一次細分区域名			西部			中部			東部						北部						
市町村等をまとめた地域名			下関	宇部・山陽小野田		山口・防府		周南・下松		岩国		柳井・光				萩・美祢		長門			
市町村名 日時／番号			下関市	宇部市	山陽小野田市	山口市	防府市	下松市	周南市	岩国市	和木町	光市	柳井市	周防大島町	上関町	田布施町	平生町	萩市	美祢市	阿武町	長門市
			7月9日	8時30分	第1号	●		●													
7月9日	10時55分	第2号	●		●													●	●		
7月9日	15時45分	第3号	●		●													解	●		
7月10日	1時45分	第4号	●	●	●	●													●		
7月10日	9時20分	第5号	●	●	●	●	●							●					●		
7月10日	17時45分	第6号	解	解	解	解	解							解					解		

●：発表及び継続 解：解除

令和 5 年 6 月 30 日～7 月 2 日 大雨による土砂災害について（報告）

## 1 時系列

月日	時間	内容
6 月 30 日	8:07	気象台から大雨注意報が発表され、同時刻に通常体制から第 1 警戒体制となる。
	12:33	気象台から洪水注意報が発表される。
	13:15	市長・副市長事前協議
	14:00	警戒体制調整会議を開催し、①自主避難場所（高千帆地域交流センター分館、赤崎地域交流センター、須恵地域交流センター、厚狭地区複合施設、埴生地域交流センター）の設置②連絡体制等防災に関する事前準備を決定する。
	16:20	気象台から大雨警報（土砂災害）、洪水警報が発表され、同時刻に第 1 警戒体制から第 2 警戒体制となる。
	19:18	厚狭川第一松ヶ瀬橋の水位が濫危険水位相当まで増加したことに伴い、水防本部体制に移行。
	19:18	厚狭川第一松ヶ瀬橋の水位が氾濫危険水位相当まで増加したことに伴い、厚狭北部一部地域（松ヶ瀬、湯の峠、赤川、柳瀬、杳山田）106 世帯/222 人に警戒レベル 4 避難指示を、大正川と桜川の水位が氾濫危険水位に近づいてきたため、厚狭地区桜川・大正川周辺地域 1,407 世帯/3,145 人に警戒レベル 3 高齢者等避難を発令。（同時刻に緊急速報メール・防災メール・公式 LINE・L アラート配信）
	23:25	気象台から土砂災害警戒情報が発表される。
	23:30	土砂災害警戒情報発令に伴い、埴生、津布田、出合、厚狭、高千帆、有帆地区（13,579 世帯/29,714 人）に警戒レベル 4 避難指示を発令。（同時刻に緊急速報メール・防災メール・公式 LINE・L アラート配信）

	23:50	土砂災害警戒情報発表地区の増加（高泊、厚陽）に伴い、警戒レベル4避難指示を追加で発令。（16,186世帯/35,293人）（同時刻に緊急速報メール・防災メール・Lアラート配信）
	23:57	大雨警報（浸水害）が発表される。
	23:58	気象庁より「山口県短時間大雨情報第2号」を発表。（23時50分山口県で記録的短時間大雨）
7月1日	0:16	気象庁より「山口県記録的短時間大雨情報第3号」を発表。（0時山口県で記録的短時間大雨、美祢市美祢付近で約100ミ）
	0:48	気象庁より「山口県記録的短時間大雨情報第4号」を発表。（0時30分山口県で記録的短時間大雨）
	0:50	美祢から厚狭北部地域にかけて、線状降水帯発生
	1:00	気象庁より「顕著な大雨に関する山口県気象情報第1号」が発表される。（山口県西部・・・では、線状降水帯による非常に激しい雨が同じ場所で降り続けています。命に危険が及ぶ土砂災害や洪水による災害発生の危険度が急激に高まっています。）
	1:00	厚狭川第一松ヶ瀬橋、桜川の越水を確認し、また大正川での越水危険性が高まったため、災害対策本部体制へ移行（深夜帯であるため、職員の参集は危険と判断し、市長、副市長、総務部長、建設部長、福祉部長以下、既に参集していた職員で対応）。
	1:00	厚狭川第一松ヶ瀬橋、桜川の越水を確認し、また大正川での越水危険性が高まったため、警戒レベル5 緊急安全確保を発令（松ヶ瀬、湯の峠、赤川、柳瀬、杓山田、桜川・大正川周辺自治会）1,513世帯/3,367人（同時刻にJアラート・緊急速報メール・防災メール・Lアラート配信）



3:05	厚狭川（厚狭大橋付近）で氾濫危険水位を超えたため、警戒レベル4 避難指示を発令（千町一東・千町一西・千町二・千町三・千町四・千町五・アーデント厚狭・常盤町・寝太郎町一・寝太郎町二・寝太郎町三・寝太郎町四・末益・あさ紫苑・天満町一・天満町二・天満町三・広瀬一・広瀬二）1,082世帯/2,369人（同時刻に緊急速報メール・防災メール・Lアラート配信）
8:30	災害対策本部会議開催。①経過報告②今後の対応について③本部長及び副本部長指示の3点。（出席者：本部長、副本部長、総務部長、企画部長、協創部長、市民部長、福祉部長、経済部長、建設部長、水道事業管理者、教育長、教育部長、山陽総合事務所、議会事務局長、消防署長）
8:30	大雨警報（浸水害）が解除
8:30	避難場所を閉鎖（赤崎地域交流センター、須恵地域交流センター、高千帆地域交流センター、埴生地域交流センター）厚狭地区複合施設については継続。
11:20	土砂災害警戒情報が解除
11:30	「警戒レベル5 緊急安全確保」及び「警戒レベル4 避難指示」を全て解除。解除に伴い、災害対策本部、水防本部体制を廃止。
12:21	洪水警報が解除【大雨警報（土砂災害）、洪水注意報は継続】
15:10	気象庁が、山口県土砂災害警戒情報を発表。
17:18	気象庁が洪水警報を発表。【大雨警報（土砂災害）は継続】
19:40	気象庁が、山口県土砂災害警戒情報を解除。
20:37	気象庁が、大雨警報と洪水警報を解除（大雨注意報は継続）。第2警戒体制から第1警戒体制へ移行。

7月2日	5:33	気象庁が、大雨注意報を解除。第1警戒体制解除。
------	------	-------------------------

## 2 避難の状況

No.	避難場所名	世帯 人数
1	埴生地域交流センター	9世帯 9人
2	厚狭地区複合施設	11世帯 20人
4	赤崎地域交流センター	—
7	須恵地域交流センター	—
8	高千帆地域交流センター分館	—
合 計		20世帯 29人

## 3 避難情報

日付	避難情報	発令	解除	対象	対象世帯/人数	その他
6/30	避難指示	19:18	7/1 1:00	松ヶ瀬、湯の峠、赤川、柳瀬、杓山田	106/222	
	高齢者等避難	19:18	6/30 23:30	桜川、大正川周辺	1,407/3,145	
	避難指示	23:30	7/1 11:30	埴生、津布田、出合、厚狭、高千帆、有帆全域	13,579/29,714	
	避難指示	23:50	7/1 11:30	高泊、厚陽を追加	16,186/35,293	
7/1	緊急安全確保	1:00	7/1 11:30	松ヶ瀬、湯の峠、赤川、柳瀬、杓山田、桜川・大正川周辺	1,513/3,367	随光川、桜川越水のため
	避難指示	3:05	7/1 11:30	千町一東、千町一西、千町二、千町三、千町四、千町五、アーデント厚狭、常盤町、寝太郎町一、寝太郎町二、寝太郎町三、寝太郎町四、未益、あさ紫苑、天満町一、天満町二、天満町三、広瀬一、広瀬二	1,082/2,369	

## 4 情報発信

避難情報等	日 時	記者発表	防災メール 市公式LINE	ホームページ	SNS	防災ラジオ	広報車	緊急速報 メール	Yahoo!防災	その他	Jアラート
注意喚起	6/30 17:00	○	○	○	○						
警戒レベル4 避難指示	6/30 19:18	○	○	○	○			○	○		
警戒レベル3 高齢者等避難	6/30 19:18	○	○	○	○			○	○		
警戒レベル4 避難指示	6/30 23:30	○	○	○	○			○			
警戒レベル4 避難指示	6/30 23:50	○	○	○	○			○			
警戒レベル5 緊急安全確保	7/1 1:00	○	○	○	○			○			○ (厚狭地区のみ)
警戒レベル4 避難指示	7/1 3:06	○	○	○	○			○			

## 5 消防活動

### (1) 消防団

厚狭北分団 避難指示に伴う巡回広報 1 隊 4 人

### (2) 消防組合（山陽小野田市管内）

#### ア 風水害出場

1 件 4 隊 9 人（ボートによる避難誘導 9 人）

#### イ 警戒等出場

5 件 6 隊 21 人

## 6 累積雨量（2 日間）

雨量局	（期間）	降り始め	降り終わり	累積雨量
竜王	(6/30 ~7/1)	13:00	17:00	202mm
東側	(6/30 ~7/1)	11:00	17:00	248mm
大正川	(6/30 ~7/1)	10:00	22:00	267mm

※以下、被害状況は6月30日から7月12日までの大雨に関するもの

## 7 通行止め（冠水により行ったもの）

別添資料を参照

## 8 被災状況（7月14日現在）

### （1）り災証明発行23件

うち、床上11件、床下11件、その他1件

### （2）被災証明20件

うち、床上浸水に伴うもの6件、床下浸水に伴うもの5件

その他9件

### （3）ライフライン被害

下水道：汚水排水機場の冠水により、機能不全発生

### （4）公共施設の被害

No	施設名	所管課	被害・対応状況	復旧見込み
1	ねたろう保育園	子育て支援課	7月1日 床上浸水	未定
2	不二輸送機ホール	文化スポーツ推進課	7月1日 火災報知器発報	復旧済(雨漏りによるもの)
3	地域交流センター	市民活動推進課	7月1日の大雨 被害はないが、雨漏りが数か所あり	施設管理で対応
4	大正川ポンプ場	土木課(山口県)	7月1日 流木によるポンプ2号機の故障	復旧済

### （5）公共交通機関の被害について

No.	路線名	被害状況	復旧見込み	備考
1	JR 美祢線	7月1日 大雨の影響により、美祢線湯ノ峠駅～厚保駅間で土砂の流出が発生。	未定	代行バス運行
2	JR 山陽本線	7月8日 大雨の影響により、小野田駅～厚狭駅間で盛土に一部亀裂が発生。	7月21日	代行バス運行

9 消毒状況（7月7日現在）

消毒依頼受付件数：40件

消毒実施件数：18件

消毒未実施件数：8件（取下げや消毒作業が不可能件数含む）

消毒未完了件数：14件

※依頼のあった地区

一丁田、桜2丁目、厚狭1丁目、山川、新生町、浜田町、福田、鴨庄  
大塚、西下津、日の出1丁目

10 災害ゴミ（7月14日現在）

一般：7,950kg（30件）

事業所：1,280kg（5件）

市役所：270kg（3件）

合計9,500kg

令和5年6月30日から7月10日にかけて発生した豪雨による通行止め（報告）

6月30日～7月1日

地区	市道名	場所	開始	解除	
【厚狭地区】	市道下村西下津線	厚狭駅南部のレミコン前 ～大正川排水機場付近	1:20	7:20	
	市道桜川石丸線	M'sGATE（自動車工場）から西側	1:20	7:20	
	市道広瀬桜川線	寝太郎橋から東側	1:20	7:20	
	市道厚狭駅南5号線	全線	1:20	7:20	
	市道厚狭駅南7号線	さくら橋から東側	1:20	7:20	
	市道成松山川線	厚狭駅南部のレミコン前 ～県道船木津布田線	1:20	7:20	
	市道成松山川線	こまつ会館 ～串ん坊	4:30	7:50	
	市道道生田下村線	桜川から東側	1:20	7:20	
	市道大沖田線	山川橋から南側	4:30	7:50	
	市道大沖田下野田線	串ん坊から北側	4:30	7:50	
	市道印行福正寺線	赤川橋の先から南側	15:00	15日17:00	
	市道飛松不動寺原線	新開築団地から東側	9:30	未定	
	市道松岳煙線	松岳煙集落の手前	8:30	16:00	
	市道松ヶ瀬線	松ヶ瀬橋から北側	15:00	未定	
	市道随光1号線	松尾市議宅から南側	16:10	未定	
	【小野田地区】	市道旭町後潟線	小野田市民病院 ～ポリテクセンター付近	6:40	21:00
		市道くし山西旭町線	小野田市民病院 ～小野田建設倶楽部	6:40	9:36
市道日の出町線		春駒亭駐車場 ～長栄自動車	5:40	9:36	
市道日の出町線		大石園茶舗 ～長栄自動車	8:00	9:36	
市道江の内千崎西線		市道終点から南側	2:40	2日0:00	
【埴生地区】	上福田線	下関市境	12:00	11日16:00	

7月9日～7月10日

地区	市道名	場所	開始	解除
【厚狭地区】				
【小野田地区】	市道旭町後潟線	ジャンボ小野田店付近	13:00	18:00
	市道高須郷線	ポリテクセンター前交差点 ～当島橋付近	13:00	18:00
	市道江の内千崎西線	市道終点から南側	13:00	18:00
【埴生地区】	市道津布田大河線	永安台新堤付近	13:00	未定

## 令和 5 年 7 月 7 日～7 月 12 日 大雨による土砂災害について（報告）

## 1 時系列

月日	時間	内容
7 月 7 日	11:47	気象台より、「令和 5 年 7 月 7 日大雨説明会」が開催され、「期間中の総雨量は先日（6/29 から 7/2）を超える可能性もあり、甚大な災害が発生するおそれがある」と連絡があり。
	13:00	「令和 5 年 7 月 7 日大雨」について、市長・副市長協議。市長からの指示として、①自主避難場所は警報発令後に開設②前回の大雨で被災した公共施設について、事前に対応できる災害対策を講じること 以上 2 点があった。
	13:13	気象台から大雨注意報及び洪水注意報が発表され、同時に通常体制から第 1 警戒体制となる。
	13:15	須恵地域交流センターに自主避難者（1 世帯 1 名）
	16:30	市警戒体制調整会議を開催。①自主避難場所（高千帆地域交流センター分館、赤崎地域交流センター、須恵地域交流センター、厚狭地区複合施設、埴生地域交流センター）の設置②連絡体制等防災に関する事前準備③市長からの指示 以上 3 点について周知を行った。
	16:30	気象台から洪水注意報の解除が発表
	16:48	気象台から山口県気象情報第 5 号が発表され、8 日から 10 日頃にかけて大雨になるおそれがあるとの情報があり、厳重な警戒が必要とされた。
	17:00	大雨災害に備えるため、防災ラジオにおいて周知放送を実施。
7 月 8 日	12:55	気象台から大雨警報（土砂災害）が発表され、同時刻に第 1 警戒体制から第 2 警戒体制となる。

	13:00	警報が発表されたことに伴い、自主避難場所を市内5か所（高千帆地域交流センター分館、赤崎地域交流センター、須恵地域交流センター、厚狭地区複合施設、埴生地域交流センター）に16:00から開設することを決定。
	14:30	厚狭地区複合施設に自主避難者。
	15:00	防災情報を防災ラジオから放送。
	15:08	気象台から大雨警報（浸水害）及び洪水注意報が発表。
	16:00	自主避難場所として、高千帆地域交流センター分館、赤崎地域交流センター、埴生地域交流センターを開設（須恵地域交流センター及び厚狭地区複合施設は開設済）。
	23:17	気象台から大雨警報（浸水害）の解除が発表。
7月9日	8:30	気象台から土砂災害警戒情報が発表される（埴生、厚狭、出合、津布田）。
	8:30	土砂災害警戒情報発令に伴い、水防本部体制に移行。市長、副市長、総務部長と対応について協議。
	8:30	土砂災害警戒情報の発表により、市内の一部（厚狭、出合、埴生、津布田）2,691世帯/5,643人に警戒レベル4避難指示を発令。
	8:34	気象台から洪水警報が発表。
	10:00	大正川の水位が高まり、氾濫危険水位に近づいてきたため、大正川周辺地域に警戒レベル4避難指示を発令（1,713世帯/3,838人）。また、今後桜川の水位も高まるおそれがあるため、避難指示の範囲に桜川周辺も含める。
	16:14	気象台から洪水警報が解除。同時刻に大正川周辺の地域に発令していた浸水害に係る警戒レベル4避難指示を解除（1,713世帯/3,838人）。
7月10日	1:02	気象台から大雨警報（浸水害）が発表。
	2:14	気象台から洪水警報が発表。



	5:57	気象台から大雨警報（浸水害）が解除。
	8:01	気象台から洪水警報が発表。
	8:10	気象台から1時間後を目途に土砂災害警戒情報の発表地域を拡大（本山、赤崎、高千帆、有帆、高泊、厚陽を追加）すると連絡。
	9:16	気象台から大雨警報（浸水害）が発表。
	10:00	市内の全域に警戒レベル4避難指示（土砂災害）を発令（12,630世帯/27,119人）。合わせて避難場所として、有帆小学校、高泊小学校、市民館、本山地域交流センター、旧陽中学校体育館を追加。
	11:05	防災情報として防災ラジオから避難指示情報について放送。
	14:04	気象台から大雨警報（浸水害）及び洪水警報が解除。
	17:45	気象台から土砂災害警戒情報が解除。同時刻に市内に発令していた警戒レベル4避難指示を全て解除。また水防本部体制を廃止し、市内に開設していた避難場所を全て閉鎖。
7月11日	4:15	気象台から大雨警報（土砂災害）が解除され、大雨注意報に格下され、同時刻に第2警戒体制から第1警戒体制へ移行。
7月12日	15:55	気象台から大雨注意報が解除され、同時刻に第1警戒体制を解除。

## 2 避難の状況

No.	避難場所名	世帯/人数
1	本山地域交流センター	0/0
2	赤崎地域交流センター	1/92
3	須恵地域交流センター	1/1
4	山陽小野田市民館	0/0

5	高泊小学校	0/0
6	高千帆地域交流センター分館	1/1
7	有帆小学校	1/17
8	厚狭地区複合施設	11/14
9	旧厚陽中学校	0/0
10	埴生地域交流センター	1/2
合 計		16 世帯 127 人

### 3 避難情報

日付	避難情報	発令	解除	対象	対象世帯/人数	その他
7/9	避難指示	8:30	7/10 17:45	厚狭、出合、埴生、津布田地域	2,691/5,643	土砂災害警戒情報
	避難指示	10:00	7/9 16:14	桜川、大正川周辺	1,713/3,838	大正川氾濫危険水位
7/10	避難指示	10:00	7/10 17:45	市内全域	12,630/27,119	土砂災害警戒情報

### 4 情報発信

主な内容	配信日時	済・未	媒体
注意喚起	2023/7/7 17:30	済	防災メール・公式LINE
		済	防災ラジオ
		-	Yahoo防災
		-	Facebook
		-	広報車
		済	ホームページ
避難場所開設	2023/7/7 15:07	-	緊急速報メール
		済	防災メール・公式LINE
		済	防災ラジオ
		-	Yahoo防災
		済	ホームページ
		-	Facebook
		-	広報車
		済	Lアラート
		済	記者発表
		済	緊急速報メール
避難指示(土砂災害)	2023/7/9 8:30	済	防災メール・公式LINE
		済	防災ラジオ
		-	Yahoo防災
		済	ホームページ
		-	Facebook
		-	広報車
		済	Lアラート
		済	記者発表
		済	緊急速報メール
		済	防災メール・公式LINE
避難指示(浸水害)	2023/7/9 10:00	-	防災ラジオ
		済	Yahoo防災
		済	ホームページ
		-	Facebook
		-	広報車
		済	Lアラート
		済	記者発表
		済	緊急速報メール
		済	防災メール・公式LINE
		済	防災ラジオ
避難指示(土砂災害)	2023/7/10 10:00	済	Yahoo防災
		済	ホームページ
		済	Facebook
		-	広報車
		済	Lアラート
		済	記者発表
		済	緊急速報メール
		済	防災メール・公式LINE
		済	防災ラジオ
		済	Yahoo防災

## 5 通行止め

場所	路線名	閉鎖日	閉鎖時間	解除日	解除時間	備考
市道	江の内千崎線	7月9日	13:30	7月9日	18:55	一部通行止
	旭町後潟線	7月9日	15:00	7月9日	16:30	一部通行止
県道	奥万倉山陽線	7月9日	21:00	7月10日	17:00	全面通行止

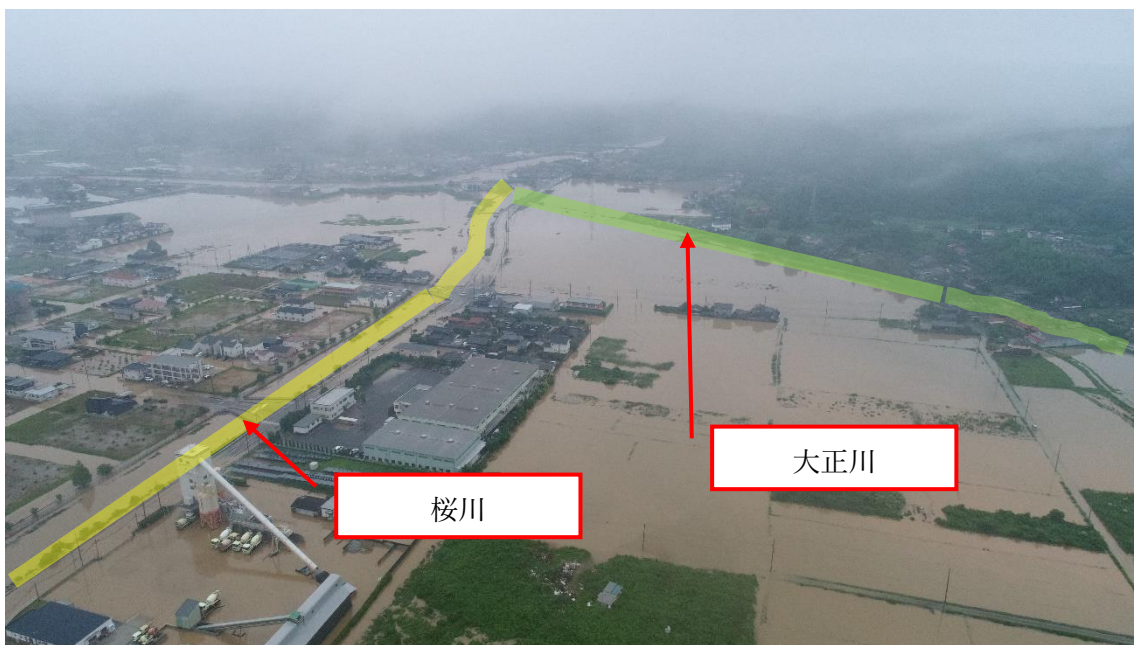
## 6 累積雨量（4日間）

雨量局	降り始め	降り終わり	累計雨量
竜王	7/7 12:00	7/10 18:00	348mm
東側	7/7 11:00	7/10 17:00	347mm
大正川	7/7 11:00	7/10 20:00	298mm

## 7 消防課対応記録

(1) 風水害調査出場 1件 1隊 4人

(2) 自動火災報知設置鳴動警戒 1件 1隊 4人



7月1日 午前6時撮影（都市計画課）

桜川（山陽本線 在来線橋下）



桜川



厚狭駅新幹線口付近（不二輸送機ホール前道路）



長田屋川 大塚交差点（パチンコ店ジャンボ前交差点）



資料3 被災地写真



アルカディア（アパートからの避難時）



美祢線（菊永工業裏）

資料3 被災地写真



くぐり岩周辺

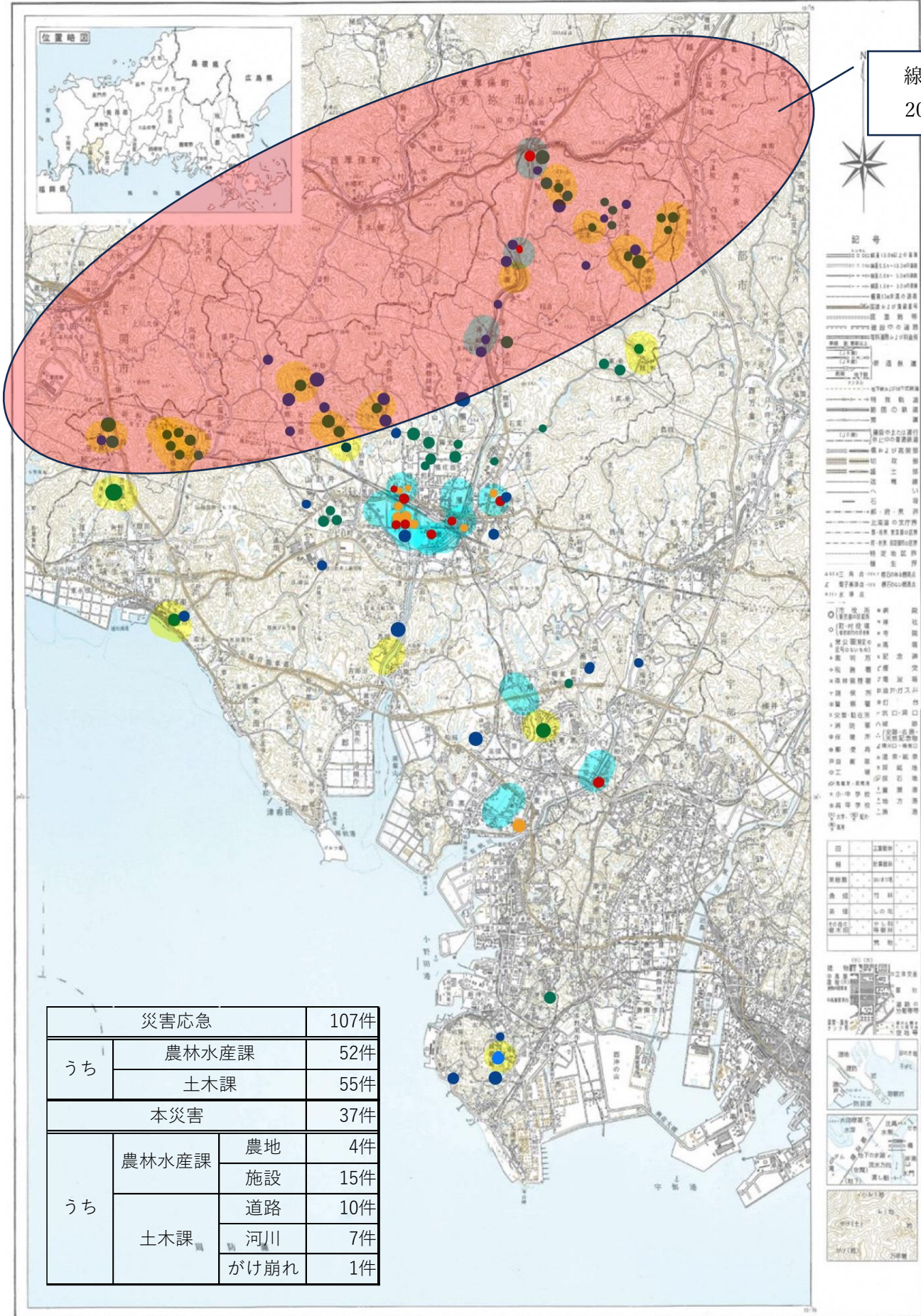


山陽地区林道



# 山陽小野田市全図

国土院 地図院 (色刷)



線状降水帯  
2023.07.01

- 被害家屋
- 応急(土木)
- 被害企業等
- 応急(農林)
- 崩土・倒木
- 越水・冠水

災害応急		107件	
うち	農林水産課	52件	
	土木課	55件	
本災害		37件	
うち	農林水産課	農地	4件
		施設	15件
	土木課	道路	10件
		河川	7件
		がけ崩れ	1件

この地図は、国土院の地図院の地図を、縮尺1:50,000の範囲を複製したものである。(複製番号平16中環第197号)

1:50,000

日本国土院出版 神戸 07 (35) 5706

(1) 令和4年度の随意契約について

	件数	備考
ア	200	「公立大学法人山陽小野田市立山口東京理科大学契約事務取扱規程」第19条の規定による随意契約（予定価格250万円未満の契約）の件数
イ	26	上記アのうち、市内業者と契約した件数
ウ	47	上記アのうち、2者以上から見積書を徴した件数
エ	81	上記アのうち、予定価格100万円以上の件数
オ	14	上記エのうち、市内業者と契約した件数
カ	22	上記エのうち、2者以上から見積書を徴した件数
キ（市内	5	上記エのうち、物品購入関係及び工事・修繕関係で見積書を徴した者の数（市内）
キ（市外	13	上記エのうち、物品購入関係及び工事・修繕関係で見積書を徴した者の数（市外）

※契約書の数ではなく契約数（伝票単位）となります。

※アの件数については2者以上見積書の徴収及び業者選定理由書提出の必要がある  
50万円以上の契約数となっています。

(2) 随意契約により見積書を徴する際の徴取先について

ア なし

イ 公立大学法人山陽小野田市立山口東京理科大学契約事務取扱規程

20条

第20条 随意契約によろうとするときは、なるべく2人以上の者から見積書を徴さなければならない。ただし、次の各号に掲げる場合には、1人の者から見積書をもって代えることができる。

- (1) 契約の内容により秘密にする必要があるとき。
  - (2) 契約の目的物が代替性のないものであるとき。
  - (3) 同一の規格及び品質の物品で売主により価格が異なるものを購入するとき。
  - (4) 緊急の必要により、他の者から見積書を徴するいとまのないとき。
  - (5) 分解検査等の後でなければ見積りのできない物品の修繕をするとき。
  - (6) 国等による障害者就労施設等からの物品等の調達推進等に関する法律(平成24年法律第50号)第2条第4項に規定する障害者就労施設等から物品及び役務を調達するとき。
  - (7) 前各号に定めるもののほか、予定価格が50万円未満の契約をするとき。
- 2 前項の規定により徴された見積書は、書換え、引換え又は撤回をすることができない。
- 3 第1項の規定にかかわらず、次の各号に掲げる場合は、見積書の徴取を省略することができる。
- (1) 法令に基づいて、取引価格又は料金が定められているとき。
  - (2) 新聞その他の定期刊行物及び例規集等の追録の購入
  - (3) 専売品等で価格が公定しているものの使用又は購入
  - (4) ガス、水道、郵便、電話、公共放送の受信等公益事業に係る契約又は主務大臣が認可した契約約款に基づく保険、運送等の契約
  - (5) あらかじめ料金が決まっている物品、会場等の購入又は賃借等
  - (6) 契約の目的又は性質により社会通念上見積書を徴することが困難なもの
  - (7) 前各号に定めるもののほか、理事長が特に必要と認める場合

(3)

事務系予算執行要項 (2) 購入業者の選定について  
該当箇所抜粋

## 第4章 各費目別の支払い手続き（物品費）

### 【4-1】 物品費（消耗品・管理用品・備品（図書を除く））

---

#### (1) 発注者

物品等を調達する際の発注手続きは、原則として予算配分を受けた部署の事務担当者が行います。ただし、発注を行う担当者は「公的研究費の使用に関する誓約書」を提出した職員に限ります。

#### (2) 購入業者の選定について

物品の購入にあたっては、原則として山陽小野田市の指名競争入札参加資格者の中から業者を選定します（特殊な商品であり、一般的な業者では入手ができない物品については別途対応いたします）。単に「安い」又は「納品が早い」からといって、Amazon やインターネットオークションのような取引相手が個人となるようなところでは購入できません（※）のであらかじめご了承ください。

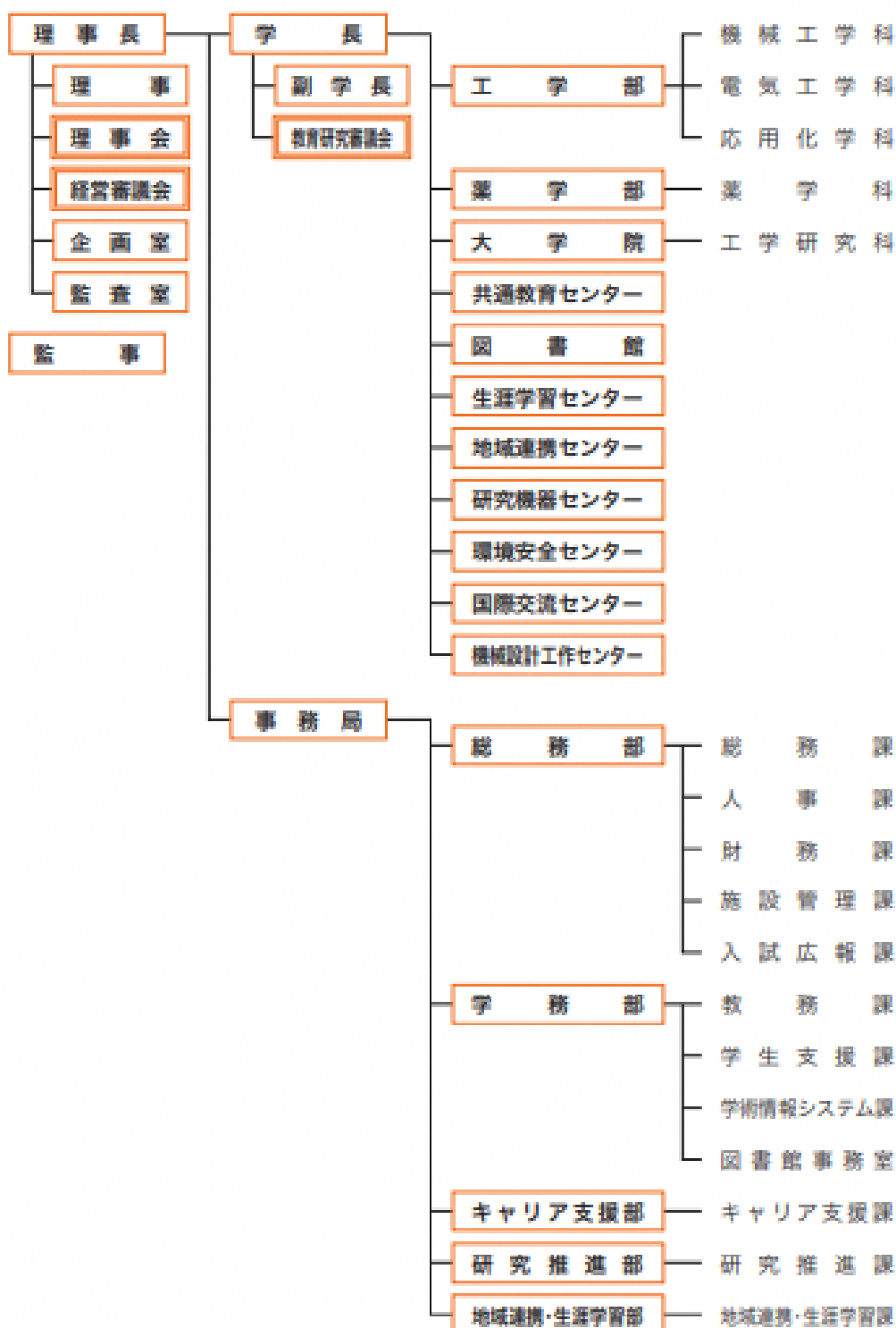
※ 文部科学省が毎年30機関程度を選定し実施している「公的研究費の管理・監査の実態把握のための現地調査」において、実際に指摘・改善指導を受けている機関があります。

(4) 職員数について

	正規職員数	非正規職員数
令和4年度	49	18
令和5年度	50	25

(4) 組織図  
令和4年

●● 機構図



令和5年

●● 機構図

